

# รายงานสถานการณ์น้ำลุ่มน้ำเจ้าพระยา

## วันที่ 19 มกราคม 2562

### 1) สภาพภูมิอากาศ

ลักษณะอากาศทั่วไป (ที่มา: กรมอุตุนิยมวิทยา)

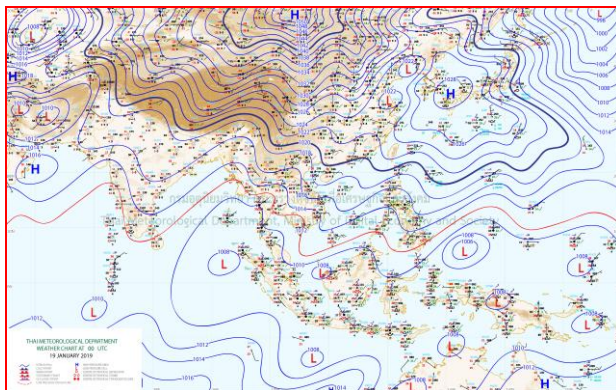
พยากรณ์อากาศ 24 ชั่วโมง ภาคเหนือมีอากาศหนาวเย็นลงและอุณหภูมิลดลง 1-2 องศาเซลเซียส ส่วนภาคตะวันออกเฉียงเหนือ ภาคกลาง และภาคตะวันออก อุณหภูมิเปลี่ยนแปลงเล็กน้อยกับมีหมอกในตอนเช้า ขอให้ประชาชนบริเวณประเทศไทยตอนบนดูแลสุขภาพเนื่องจากสภาพอากาศที่เปลี่ยนแปลงไว้ด้วย

สำหรับภาคใต้มีฝนตกต่อเนื่องและอ่าวไทยตอนล่างทะเลมีคลื่นสูงประมาณ 2 เมตร ขอให้ชาวเรือเดินเรือด้วยความระมัดระวังในระยะ 1-2 วันนี้

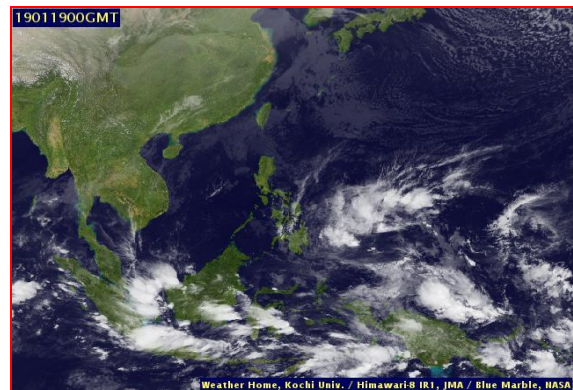
บริเวณความกดอากาศสูงกำลังปานกลางที่ปกคลุมประเทศไทยตอนบนเริ่มมีกำลังอ่อน แต่ยังคงทำให้บริเวณดังกล่าวมีอากาศเย็นกับมีหมอกในตอนเช้า ประกอบกับมีลมตะวันตกในระดับบนพัดปกคลุมภาคเหนือ ทำให้บริเวณดังกล่าวมีอากาศเย็นในตอนเช้าและอุณหภูมิลดลง

สำหรับมรสุมตะวันออกเฉียงเหนือกำลังปานกลางยังคงพัดปกคลุมอ่าวไทยและภาคใต้ทำให้บริเวณดังกล่าวมีฝนตกต่อเนื่อง ส่วนคลื่นลมบริเวณอ่าวไทยมีกำลังปานกลาง

**สภาพอากาศภาคกลาง** อากาศเย็นกับมีหมอกบางในตอนเช้า และอุณหภูมิลดลงเล็กน้อย อุณหภูมิต่ำสุด 20-23 องศาเซลเซียส อุณหภูมิสูงสุด 29-33 องศาเซลเซียส ลมตะวันออกเฉียงเหนือความเร็ว 10-30 กม./ชม.



แผนที่อากาศ วันที่ 19 ม.ค. 2562 เวลา 07.00 น.

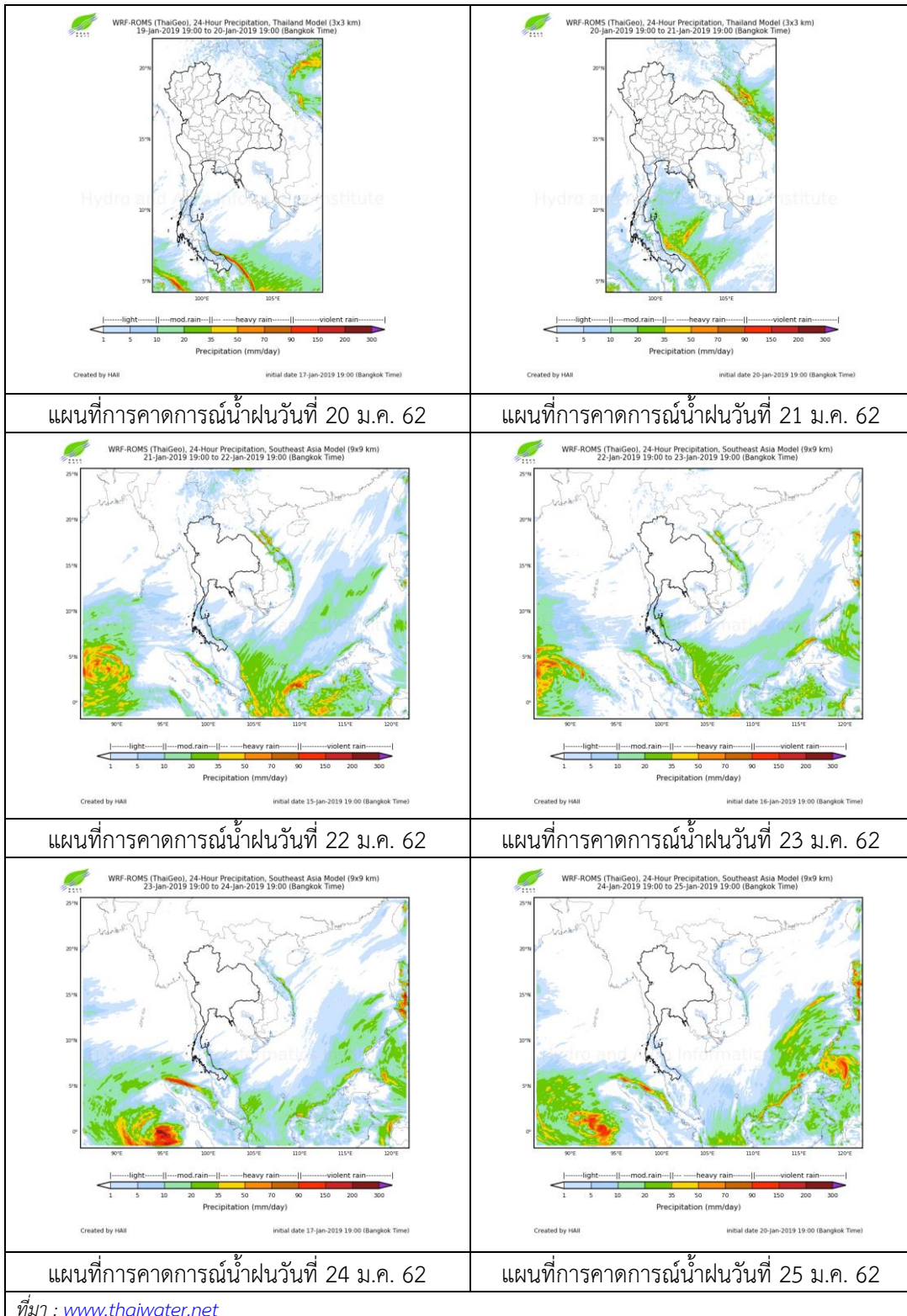


ภาพถ่ายจากดาวเทียม วันที่ 19 ม.ค. 2562

### 2) สถานการณ์ฝน

จากข้อมูลสถานการณ์ฝนในพื้นที่ลุ่มน้ำเจ้าพระยาของวันที่ 19 มกราคม 2562 จากกรมทรัพยากรน้ำ กรมอุตุนิยมวิทยา กรมชลประทาน และสถาบันสารสนเทศทรัพยากรน้ำและการเกษตร (องค์การมหาชน) พบว่าไม่มีฝนตกในพื้นที่ลุ่มน้ำ

สถานการณ์น้ำฝน



## 3) ข้อมูลปริมาณน้ำในลำน้ำ

ลุ่มน้ำเจ้าพระยา ระดับน้ำอยู่ในเกณฑ์ปกติ โดยระดับน้ำยังคงทรงตัว

สถานการณ์น้ำท่า (19 ม.ค. – 21 ม.ค. 2562 ที่มา: กรมชลประทาน)

| สถานี | แม่น้ำ              | อำเภอ           | จังหวัด         | ระดับตลิ่ง               | เสาร์      | อาทิตย์    | จันทร์     |
|-------|---------------------|-----------------|-----------------|--------------------------|------------|------------|------------|
|       |                     |                 |                 | ปริมาณน้ำ<br>(ลบ.ม./วิ.) | 19<br>ม.ค. | 20<br>ม.ค. | 21<br>ม.ค. |
| C.2   | เจ้าพระยา           | เมือง           | นครสวรรค์       | 26.20                    | 18.47      | 18.43      | 18.47      |
|       |                     |                 |                 | 3,590                    | 424        | 412        | 424        |
| C.13  | เขื่อน<br>เจ้าพระยา | สรรพยา          | ชัยนาท          | 17.21                    | 15.56      | 15.63      | 15.65      |
|       |                     |                 |                 | 2,840                    | 80         | 80         | 80         |
| C.3   | เจ้าพระยา           | เมือง           | สิงห์บุรี       | 11.70                    | 2.27       | 2.21       | 2.20       |
|       |                     |                 |                 | 2,340                    | 91         | 87         | 87         |
| C.35  | เจ้าพระยา           | พระนครศรีอยุธยา | พระนครศรีอยุธยา | 4.58                     | 0.38       | 0.35       | 0.34       |
|       |                     |                 |                 | 1,155                    | **         | **         | **         |
| C.36  | คลองบาง<br>หลวง     | บางบาล          | พระนครศรีอยุธยา | 4.00                     | 0.18       | 0.11       | 0.05       |
|       |                     |                 |                 | 404                      | **         | **         | **         |
| C.37  | คลอง<br>บางบาน      | บางบาล          | พระนครศรีอยุธยา | 3.80                     | 0.22       | 0.15       | 0.09       |
|       |                     |                 |                 | 134                      | **         | **         | **         |

สถานีทับกฤช ต.ทับกฤชใต้ อ.ชุมแสง  
จ.นครสวรรค์ (ลุ่มน้ำเจ้าพระยา)



สถานีบ้านหาดเสลา ต.หัวดง อ.เก้าเลี้ยว  
จ.นครสวรรค์ (ลุ่มน้ำเจ้าพระยา)



สถานีวัดโคกจันทร์ ต.โพนางดำ อ.สรรพยา  
จ.ชัยนาท (ลุ่มน้ำเจ้าพระยา)



สถานีสะพานปรีดี-ธำรง ต.หัวรอ อ.พระนครศรีอยุธยา  
จ.พระนครศรีอยุธยา (ลุ่มน้ำเจ้าพระยา)



ปริมาณน้ำในลำน้ำของคลองต่างๆ ในพื้นที่ลุ่มน้ำเจ้าพระยา

#### 4) สรุป

สถานการณ์ในลุ่มน้ำเจ้าพระยาอยู่ในเกณฑ์ปกติ โดยระดับน้ำเขื่อนเจ้าพระยามีปริมาณน้ำไหลผ่าน 80 ลบ.ม./วินาที ระดับน้ำเหนือเขื่อน + 15.56 ม.รทก. ระดับน้ำท้ายเขื่อน +5.64 ม.รทก.