

รายงานสถานการณ์น้ำลุ่มน้ำเจ้าพระยา

วันที่ 15 มีนาคม 2562

1) สภาพภูมิอากาศ

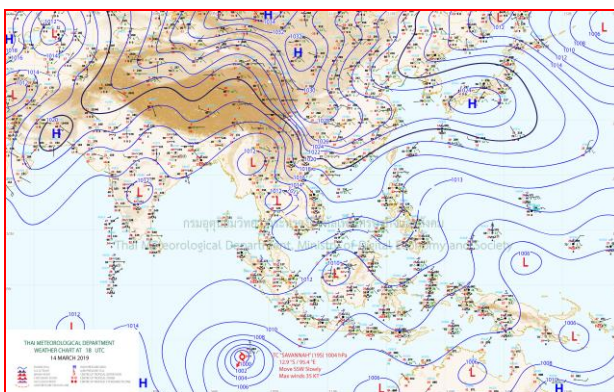
ลักษณะอากาศทั่วไป (ที่มา: กรมอุตุนิยมวิทยา)

พยากรณ์อากาศ 24 ชั่วโมง ประเทศไทยตอนบนมีอากาศร้อนถึงร้อนจัดในตอนกลางวัน โดยมีพายุฝนฟ้าคะนอง ลมกระโชกแรง ลูกเห็บตก และฟ้าผ่าบางพื้นที่ บริเวณภาคตะวันออกเฉียงเหนือ และภาคตะวันออก ขอให้ประชาชนบริเวณประเทศไทยตอนบนดูแลสุขภาพเนื่องจากสภาพอากาศร้อน และขอให้ระวังอันตรายจากพายุฤดูร้อน ควรอยู่ห่างจากต้นไม้ใหญ่ สิ่งปลูกสร้าง ป้ายโฆษณาที่ไม่แข็งแรง รวมทั้งหลีกเลี่ยงกิจกรรมกลางแจ้ง สำหรับเกษตรกรควรระวังและป้องกันความเสียหายต่อผลผลิตทางการเกษตรไว้ด้วย

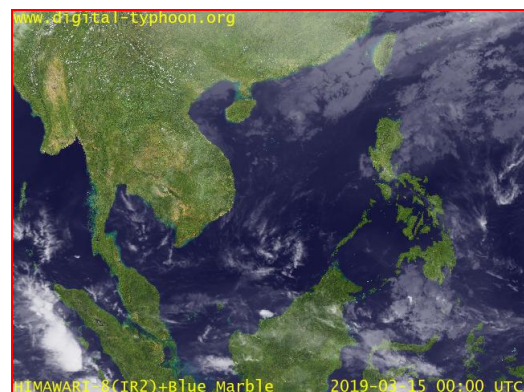
อนึ่ง ในช่วงวันที่ 15-17 มีนาคม 2562 บริเวณประเทศไทยตอนบนจะยังคงมีพายุฤดูร้อนเกิดขึ้น โดยเฉพาะบริเวณภาคตะวันออกเฉียงเหนือ ภาคตะวันออก และภาคกลาง หลังจากนั้นในช่วงวันที่ 18-19 มีนาคม 2562 บริเวณประเทศไทยตอนบนจะมีพื้นที่เกิดพายุฤดูร้อนเพิ่มมากขึ้น และครอบคลุมพื้นที่ภาคเหนือ เนื่องจากจะมีคลื่นกระแสลมตะวันตกจากประเทศเมียนมาเคลื่อนเข้าปกคลุมภาคเหนือตอนบน จึงขอให้ประชาชนระวังอันตรายจากพายุฤดูร้อนที่จะเกิดขึ้น และติดตามข่าวประกาศจากกรมอุตุนิยมวิทยาอย่างต่อเนื่องในระยะนี้

ความกดอากาศต่ำเนื่องจากความร้อนปกคลุมประเทศไทยตอนบน ประกอบกับบริเวณความกดอากาศสูงจากประเทศจีนได้แผ่เข้ามาปกคลุมภาคตะวันออกเฉียงเหนือตอนบนและทะเลจีนใต้แล้ว และจะแผ่เข้ามาต่อเนื่องถึงวันที่ 17 มีนาคม 2562 หลังจากนั้นในช่วงวันที่ 18-19 มีนาคม 2562 จะมีคลื่นกระแสลมตะวันตกเคลื่อนเข้าปกคลุมภาคเหนือ ลักษณะเช่นนี้ทำให้บริเวณประเทศไทยตอนบนจะมีพายุฤดูร้อน โดยมีพายุฝนฟ้าคะนอง ลมกระโชกแรง ลูกเห็บตก และฟ้าผ่าบางพื้นที่ โดยเริ่มจาก ภาคตะวันออกเฉียงเหนือและภาคตะวันออกก่อน ส่วนภาคอื่นๆ จะได้รับผลกระทบในระยะต่อไป

สภาพอากาศภาคกลาง มีเมฆบางส่วน กับมีอากาศร้อนถึงร้อนจัดในตอนกลางวัน โดยมีฝนเล็กน้อยบางแห่ง อุณหภูมิต่ำสุด 21-24 องศาเซลเซียส อุณหภูมิสูงสุด 36-39 องศาเซลเซียส ลมใต้ความเร็ว 10-20 กม./ชม.



แผนที่อากาศ วันที่ 15 มี.ค. 2562 เวลา 07.00 น.

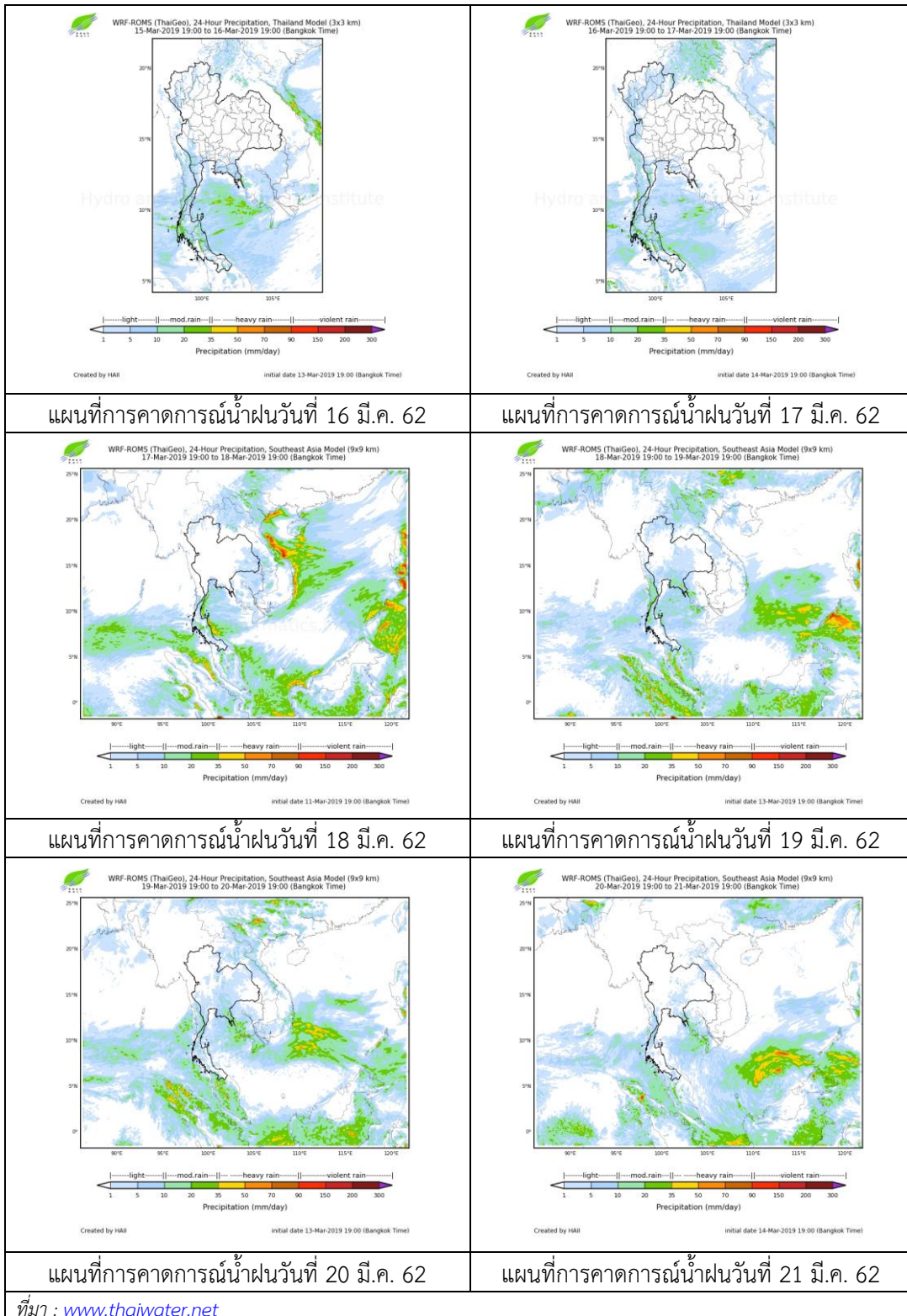


ภาพถ่ายจากดาวเทียม วันที่ 15 มี.ค. 2562

2) สถานการณ์ฝน

จากข้อมูลสถานการณ์น้ำฝนในพื้นที่ลุ่มน้ำเจ้าพระยาของวันที่ 15 มีนาคม 2562 จากกรมทรัพยากรน้ำ กรมอุตุนิยมวิทยา กรมชลประทาน และสถาบันสารสนเทศทรัพยากรน้ำและการเกษตร (องค์การมหาชน) พบว่าไม่มีฝนตกในพื้นที่ลุ่มน้ำ

สถานการณ์น้ำฝน



3) ข้อมูลปริมาณน้ำในลำน้ำ

ลุ่มน้ำเจ้าพระยา ระดับน้ำอยู่ในเกณฑ์ปกติ โดยระดับน้ำยังคงทรงตัว

สถานการณ์น้ำท่า (15 มี.ค. - 17มี.ค. 2562 ที่มา: กรมชลประทาน)

สถานี	แม่น้ำ	อำเภอ	จังหวัด	ระดับตลิ่ง	ศุกร์	เสาร์	อาทิตย์
				ปริมาณน้ำ (ลบ.ม./วิ.)	15 มี.ค.	16 มี.ค.	17 มี.ค.
C.2	เจ้าพระยา	เมือง	นครสวรรค์	26.20	18.04	17.99	17.95
				3,590	306	295	287
C.13	เขื่อน เจ้าพระยา	สรรพยา	ชัยนาท	17.21	15.49	15.47	15.45
				2,840	70	70	70
C.3	เจ้าพระยา	เมือง	สิงห์บุรี	11.70	1.87	1.85	1.83
				2,340	67	64	65
C.35	เจ้าพระยา	พระนครศรีอยุธยา	พระนครศรีอยุธยา	4.58	0.77	0.75	0.71
				1,155	**	**	**
C.36	คลองบาง หลวง	บางบาล	พระนครศรีอยุธยา	4.00	0.48	0.44	0.41
				404	**	**	**
C.37	คลอง บางบาน	บางบาล	พระนครศรีอยุธยา	3.80	0.59	0.55	0.52
				134	**	**	**

สถานีทับกฤช ต.ทับกฤชใต้ อ.ชุมแสง
จ.นครสวรรค์ (ลุ่มน้ำเจ้าพระยา)



สถานีบ้านหาดเสลา ต.หัวดง อ.เก้าเลี้ยว
จ.นครสวรรค์ (ลุ่มน้ำเจ้าพระยา)



สถานีวัดโคกจันทร์ ต.โพนางคำ อ.สรรพยา
จ.ชัยนาท (ลุ่มน้ำเจ้าพระยา)



สถานีสะพานปรีดี-อำรง ต.หัวรอ อ.พระนครศรีอยุธยา
จ.พระนครศรีอยุธยา (ลุ่มน้ำเจ้าพระยา)



ปริมาณน้ำในลำน้ำของคลองต่างๆ ในพื้นที่ลุ่มน้ำเจ้าพระยา

4) สรุป

สถานการณ์ในลุ่มน้ำเจ้าพระยาอยู่ในเกณฑ์ปกติ โดยระดับน้ำเขื่อนเจ้าพระยามีปริมาณน้ำไหลผ่าน 70 ลบ.ม./วินาที ระดับน้ำเหนือเขื่อน + 15.49 ม.รทก. ระดับน้ำท้ายเขื่อน +5.51 ม.รทก.