

รายงานสถานการณ์น้ำลุ่มน้ำทะเลสาบสงขลา

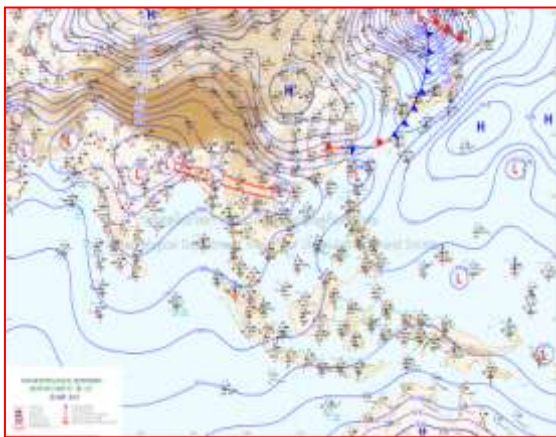
วันที่ 28 พฤษภาคม 2562

1) สภาพภูมิอากาศ

ลักษณะอากาศทั่วไป (ที่มา: กรมอุตุนิยมวิทยา)

พยากรณ์อากาศ 24 ชั่วโมงข้างหน้า บริเวณภาคเหนือ ภาคตะวันออกเฉียงเหนือ ภาคกลาง ภาคตะวันออก และภาคใต้ มีฝนฟ้าคะนองเพิ่มมากขึ้น และมีฝนตกหนักบางแห่ง โดยมีฝนตกหนักบริเวณภาคเหนือ ขอให้ประชาชนในพื้นที่เสี่ยงภัยระวังอันตรายจากฝนตกหนักถึงหนักมาก ซึ่งอาจทำให้เกิดน้ำท่วมฉับพลัน น้ำป่าไหลหลากได้ สำหรับทะเลอันดามันและอ่าวไทยตอนบน มีคลื่นสูง 1-2 เมตร บริเวณที่มีฝนฟ้าคะนองคลื่นสูงมากกว่า 2 เมตร ขอให้ชาวเรือบริเวณดังกล่าวเดินเรือด้วยความระมัดระวัง

สภาพอากาศภาคใต้ฝั่งตะวันออก มีเมฆเป็นส่วนมาก กับมีฝนฟ้าคะนอง ร้อยละ 40 ของพื้นที่ ส่วนมากบริเวณจังหวัดเพชรบุรี ประจวบคีรีขันธ์ ชุมพร สุราษฎร์ธานี นครศรีธรรมราช พัทลุง และสงขลา อุณหภูมิต่ำสุด 25-26 องศาเซลเซียส อุณหภูมิสูงสุด 33-37 องศาเซลเซียส ผลคาดการณ์ปริมาณน้ำฝนล่วงหน้า 1-7 วัน ในช่วงวันที่ 28 - 30 พ.ค. 62 มีฝนฟ้าคะนอง ร้อยละ 60-70 ของพื้นที่ กับมีฝนตกหนักบางแห่ง ส่วนในช่วงวันที่ 31 พ.ค. - 3 มิ.ย. 62 มีฝนฟ้าคะนอง ร้อยละ 40-60 ของพื้นที่ อุณหภูมิต่ำสุด 23-26 องศาเซลเซียส อุณหภูมิสูงสุด 32-37 องศาเซลเซียส



แผนที่อากาศ วันที่ 28 พ.ค. 2562 เวลา 07.00 น.



ภาพถ่ายจากดาวเทียม วันที่ 28 พ.ค. 2562

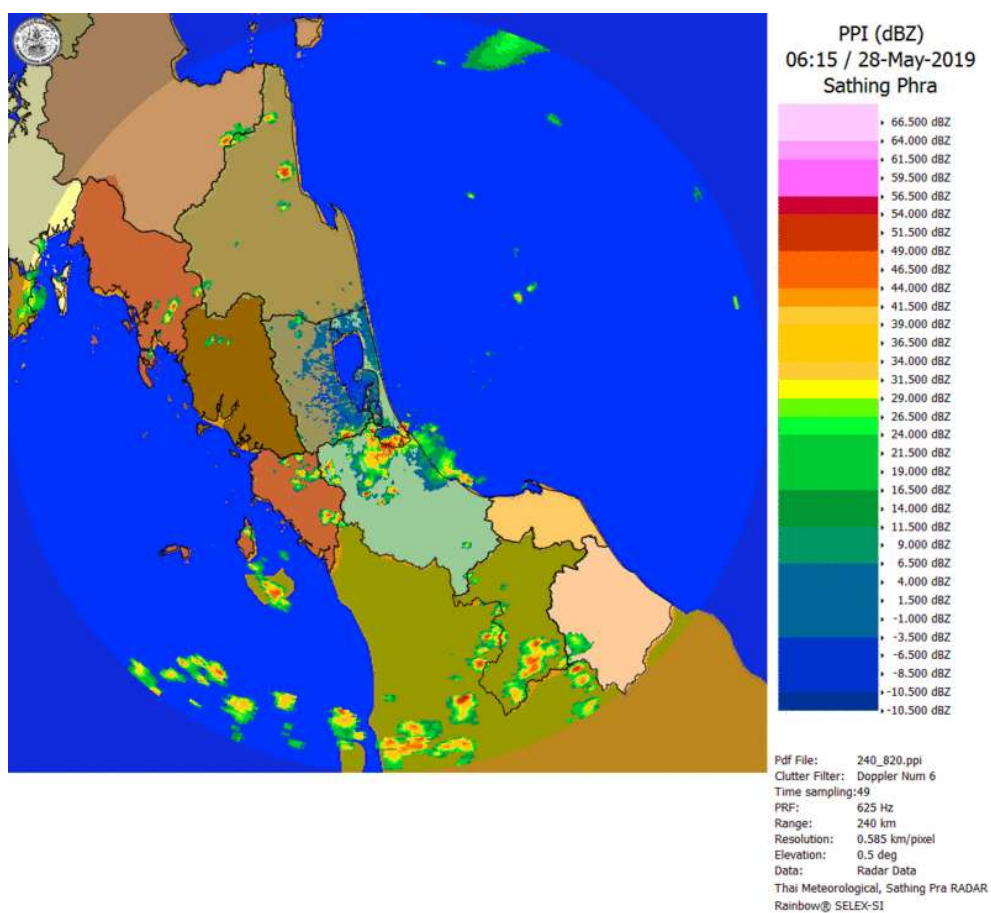
2) สถานการณ์ฝน

จากข้อมูลสถานการณ์ฝนในพื้นที่ลุ่มน้ำทะเลสาบสงขลาของวันที่ 28 พฤษภาคม 2562 จากกรมทรัพยากรน้ำ กรมอุตุนิยมวิทยา กรมชลประทาน และสถาบันสารสนเทศทรัพยากรน้ำ (องค์การมหาชน) พบว่า มีฝนเล็กน้อยถึงปานกลางในบางพื้นที่ บริเวณอำเภอเมือง จังหวัดพัทลุง บริเวณอำเภอหาดใหญ่ และอำเภอเมือง จังหวัดสงขลา ปริมาณฝน 2.2 - 17.8 มิลลิเมตร

ข้อมูลสถานการณ์ฝนในพื้นที่ลุ่มน้ำทะเลสาบสงขลา ณ วันที่ 28 พฤษภาคม 2562 เวลา 07.00 น.

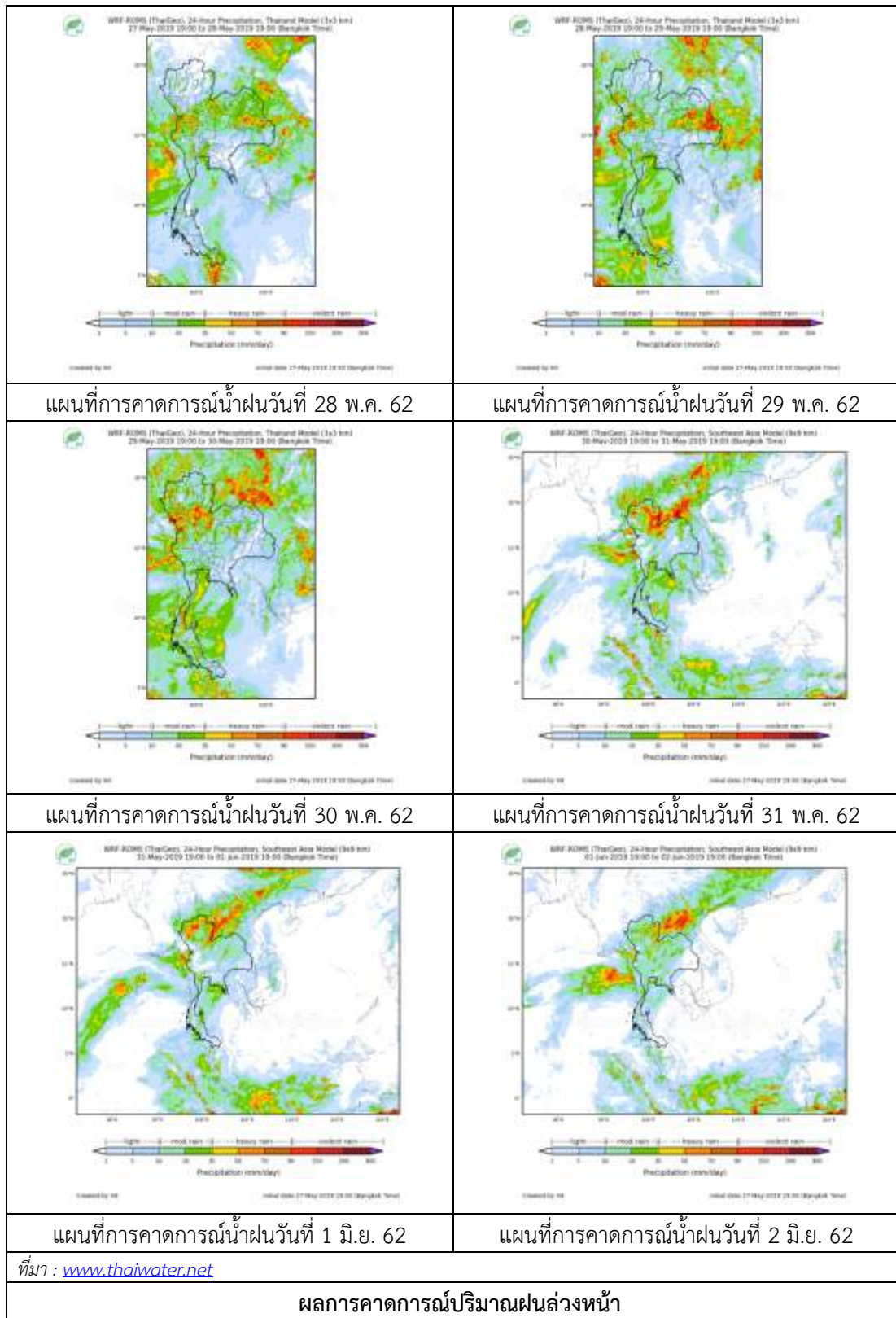
| ลำดับ | สถานี | ปริมาณฝน (มม.) |
|-------|--------------------------------------|----------------|
| 1 | พัทลุง สกช. ต.ลำป่า อ.เมือง จ.พัทลุง | 17.8 |
| 2 | ต.คลองหอยโข่ง อ.หาดใหญ่ จ.สงขลา | 2.2 |
| 3 | ต.บ่อยาง อ.เมือง จ.สงขลา | 8.1 |

หมายเหตุ “ฝ” คือ ฝนวัดปริมาณไม่ได้ (ต่ำกว่า 0.1 มิลลิเมตร)



ภาพเรดาร์ตรวจอากาศ “สทิงพระ” ณ วันที่ 28 พฤษภาคม 2562 (ที่มา : กรมอุตุนิยมวิทยา)

สถานการณ์น้ำฝน



3) ข้อมูลปริมาณน้ำในลำน้ำ

ลุ่มน้ำทะเลสาบสงขลา ปัจจุบันสถานการณ์น้ำในลำน้ำโดยทั่วไปอยู่ในภาวะปกติ (ระดับน้ำต่ำกว่าระดับตลิ่งต่ำสุด) สถานการณ์น้ำในลำน้ำส่วนใหญ่มีแนวโน้มลดลง และเพิ่มขึ้นในบางพื้นที่

สถานการณ์น้ำท่า (24 – 28 พ.ค. 2562 ที่มา : กรมชลประทาน)

| สถานี | แม่น้ำ | อำเภอ | จังหวัด | ระดับน้ำ-ม. | ศุกร์ | เสาร์ | อาทิตย์ | จันทร์ | อังคาร |
|---------|--------------|-------------|---------|--|---------|---------|---------|---------|---------|
| | | | | ปริมาณน้ำ-ลบ.ม./วิ. (ระดับเตือนภัย) | 24 พ.ค. | 25 พ.ค. | 26 พ.ค. | 27 พ.ค. | 28 พ.ค. |
| X.170 | คลองลำ | ศรีนครินทร์ | พัทลุง | 25.20 | 20.79 | 20.74 | 20.73 | 20.73 | 20.72 |
| | | | | 580.00 | 19.70 | 18.20 | 17.90 | 17.90 | 17.60 |
| X.265 | คลองน่วย | เมือง | พัทลุง | 8.00 | 6.64 | 6.65 | 6.63 | 6.61 | 7.34 |
| | | | | 7.00 | - | - | - | - | - |
| .1X.174 | คลองหวะ | หาดใหญ่ | สงขลา | 8.88 | 4.19 | 4.16 | 4.20 | 4.17 | 4.16 |
| | | | | 388.00 | 0.45 | 0.30 | 0.50 | 0.35 | 0.30 |
| X.173A | คลองอู่ตะเภา | สะเดา | สงขลา | 15.90 | 9.88 | 9.67 | 9.57 | 9.52 | 9.50 |
| | | | | 258.00 | 5.10 | 3.53 | 2.78 | 2.40 | 2.25 |
| X.90 | คลองอู่ตะเภา | คลองหอยโข่ง | สงขลา | 8.00 | 2.86 | 2.83 | 2.68 | 2.68 | 2.63 |
| | | | | 580.00 | 19.70 | 18.35 | 12.20 | 12.20 | 10.20 |
| X.44 | คลองอู่ตะเภา | หาดใหญ่ | สงขลา | 7.40 | 0.11 | 0.13 | 0.04 | 0.03 | 0.02 |
| | | | | 582.00 | 6.20 | 6.60 | 4.80 | 4.60 | 6.60 |

ปริมาณน้ำในลำน้ำของคลองต่างๆ ในพื้นที่ลุ่มน้ำทะเลสาบสงขลา วันที่ 28 พฤษภาคม 2562

สถานีคลองอู่ตะเภาตอนล่าง - ต.หาดใหญ่ อ.หาดใหญ่ จ.สงขลา (ลุ่มน้ำทะเลสาบสงขลา)



สถานีคลองตะโหมด(ท่าเขียด) – ต.แม่ขรี อ.ตะโหมด จ.พัทลุง
(ลุ่มน้ำทะเลสาบสงขลา)



สถานีลำป่า – ต.ลำป่า อ.เมือง จ.พัทลุง
(ลุ่มน้ำทะเลสาบสงขลา)



4) สรุป

สถานการณ์น้ำในลุ่มน้ำทะเลสาบสงขลาประจำวันี่ 28 พฤษภาคม 2562 ปัจจุบันสถานการณ์น้ำในลำน้ำโดยทั่วไปอยู่ในภาวะปกติ (ระดับน้ำต่ำกว่าระดับตลิ่งต่ำสุด) สถานการณ์น้ำในลำน้ำส่วนใหญ่มีแนวโน้มลดลง และเพิ่มขึ้นในบางพื้นที่