



รายงานการเฝ้าระวังติดตามสถานการณ์น้ำ ๒๔ ชั่วโมง

ศูนย์ป้องกันวิกฤติน้ำ กรมทรัพยากรน้ำ กระทรวงทรัพยากรธรรมชาติและสิ่งแวดล้อม

โทรศัพท์ ๐ ๒๒๗๑ ๖๐๐๐ ต่อ ๖๔๔๕ โทรสาร ๐ ๒๒๗๘ ๖๖๒๙ <http://www.dwr.go.th>

รายงานฉบับที่ ๒๘๘/๒๕๖๒

เวลา ๑๕.๐๐ น.

วันที่ ๑๘ มิถุนายน ๒๕๖๒

เรื่อง รายงานการเฝ้าระวังติดตามสถานการณ์น้ำ ๒๔ ชั่วโมง

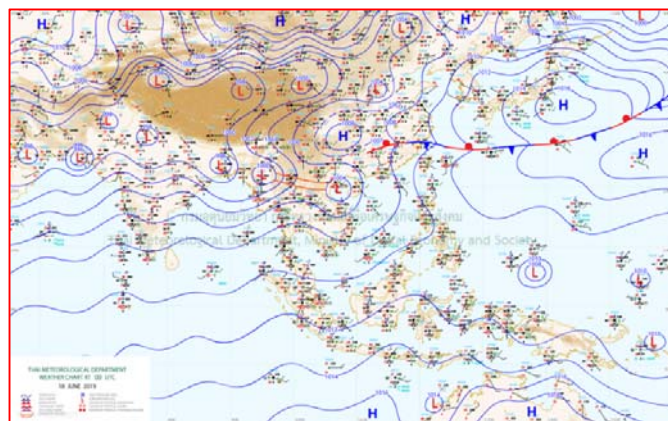
เรียน รมว.ทส. เลขาธิการ รมว.ทส.ปท.ทส. รอง ปท.ทส. อทน. รอง อทน. และหน่วยงานที่เกี่ยวข้อง

กรมทรัพยากรน้ำขอรายงานการเฝ้าระวังและติดตามสถานการณ์น้ำ ประจำวันที่ ๑๘ มิถุนายน ๒๕๖๒ ดังนี้

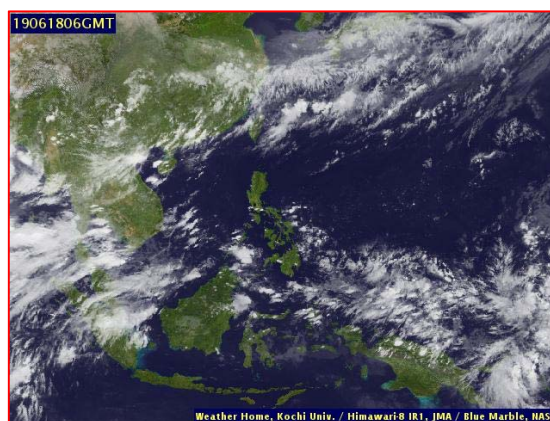
๑. สถานะอากาศ เวลา ๑๒.๐๐ น. (ที่มา: กรมอุตุนิยมวิทยา)

พยากรณ์อากาศ ๒๔ ชั่วโมงข้างหน้า ประเทศไทยมีฝนตกต่อเนื่อง กับมีฝนตกหนักถึงหนักมากบางแห่งในภาคเหนือ ภาคตะวันออกเฉียงเหนือ ภาคตะวันออก และภาคใต้ ขอให้ประชาชนบริเวณภาคเหนือ ภาคตะวันออกเฉียงเหนือตอนบน ภาคตะวันออก และภาคใต้ฝั่งตะวันตก ระวังอันตรายจากฝนที่ตกหนักและฝนที่ตกสะสม ซึ่งอาจทำให้บริเวณพื้นที่เสี่ยงภัย เกิดน้ำท่วมฉับพลันและน้ำป่าไหลหลากในระยะ ๑-๒ วันข้างหน้าไว้ด้วย

ส่วนบริเวณทะเลอันดามันตอนบนมีคลื่นสูง ๒-๓ เมตร บริเวณที่มีฝนฟ้าคะนองคลื่นสูงมากกว่า ๓ เมตร สำหรับอ่าวไทย ตอนบนมีคลื่นสูงประมาณ ๒ เมตร ขอให้ชาวเรือบริเวณดังกล่าวเดินเรือด้วยความระมัดระวัง และเรือเล็กบริเวณทะเลอันดามันควรงดออกจากฝั่งจนถึงวันที่ ๒๓ มิ.ย. ๖๒

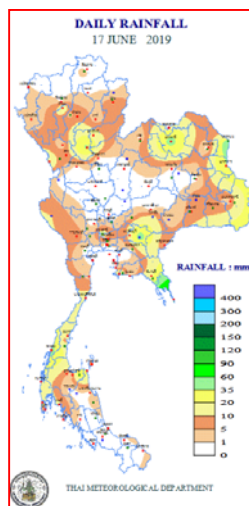


แผนที่อากาศ วันที่ ๑๘ มิ.ย. ๒๕๖๒ เวลา ๐๗.๐๐ น.



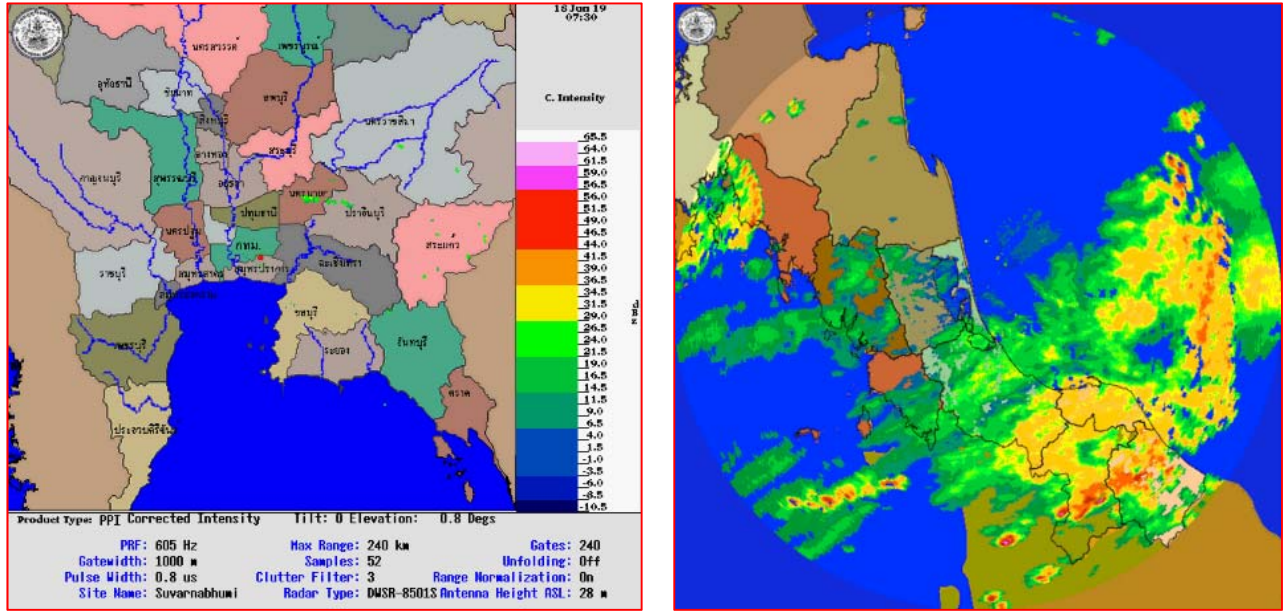
ภาพถ่ายดาวเทียม วันที่ ๑๘ มิ.ย. ๒๕๖๒ เวลา ๑๓.๐๐ น.

๒. ปริมาณฝนสะสม ณ เวลา ๐๗.๐๐ น. (เมื่อวาน) - ๐๗.๐๐ น. (วันนี้) (ที่มา: กรมอุตุนิยมวิทยา)



| จุดตรวจวัด | ปริมาณฝน (มม.) |
|----------------------------|----------------|
| จ.ตราด | ๑๓๙.๔ |
| จ.นครพนม | ๕๕.๙ |
| จ.ปราจีนบุรี (กบินทร์บุรี) | ๔๕.๖ |
| จ.ระนอง | ๔๔.๗ |
| จ.อุดรธานี | ๔๓.๙ |
| จ.สุโขทัย (ศรีสำโรง สกษ.) | ๓๙.๔ |
| จ.มุกดาหาร | ๓๔.๐ |

๓.เรดาร์ตรวจอากาศ ณ วันที่ ๑๘ มิถุนายน ๒๕๖๒ (ที่มา: กรมอุตุนิยมวิทยา)



สถานีสุวรรณภูมิ เวลา ๑๔.๓๐ น.

สถานีสทิงพระ จ.สงขลา เวลา ๑๔.๓๐ น.

จากเรดาร์ตรวจอากาศจะพบว่ามีกกลุ่มเมฆฝนกระจายทั่วทุกภาคของประเทศไทย

๔.สถานการณ์น้ำในอ่างเก็บน้ำขนาดใหญ่ ณ วันที่ ๑๘ มิถุนายน ๒๕๖๒ (ที่มา: กรมชลประทาน)

สภาพน้ำในอ่างเก็บน้ำขนาดใหญ่ ปริมาณน้ำในอ่างฯ ๓๖,๕๐๖ ล้านลบ.ม. คิดเป็นร้อยละ ๕๐ (ปริมาณน้ำใช้การได้ ๑๒,๙๖๔ ล้าน ลบ.ม. คิดเป็นร้อยละ ๒๗) ปริมาณน้ำในอ่างฯ เทียบกับปี ๒๕๖๑ (๔๒,๘๓๗ ล้าน ลบ.ม. คิดเป็นร้อยละ ๖๐) น้อยกว่าปี ๒๕๖๑ จำนวน ๖,๓๓๑ ล้าน ลบ.ม. ปริมาณน้ำไหลลงอ่างฯ จำนวน ๔๓,๑๖ ล้าน ลบ.ม. ปริมาณน้ำระบายจำนวน ๙๓.๙๖ ล้าน ลบ.ม. สามารถรับน้ำได้อีก ๓๔,๔๒๐ ล้าน ลบ.ม.

| อ่างเก็บน้ำ | ปริมาณน้ำในอ่าง | | ปริมาณน้ำใช้การได้ | | ปริมาณน้ำไหลลงอ่าง | | ปริมาณน้ำระบาย | | ปริมาณน้ำรับได้อีก (ล้าน ม. ^๓) (ความจุที่ รนส.- ปริมาณน้ำปัจจุบัน) |
|--------------------|--------------------------------|--------------|--------------------------------|-------------|--------------------------------|----------------------------------|--------------------------------|----------------------------------|--|
| | ปริมาณ (ล้าน ม. ^๓) | % น้ำเก็บกัก | ปริมาณ (ล้าน ม. ^๓) | % น้ำใช้การ | วันนี้ (ล้าน ม. ^๓) | เมื่อวาน (ล้าน ม. ^๓) | วันนี้ (ล้าน ม. ^๓) | เมื่อวาน (ล้าน ม. ^๓) | |
| ๑.ภูมิพล | ๕,๔๗๕ | ๔๑ | ๑,๖๗๕ | ๑๗ | ๐.๐๐ | ๐.๐๐ | ๒๐.๐๐ | ๒๐.๐๐ | ๗,๙๘๗ |
| ๒.สิริกิติ์ | ๓,๘๘๗ | ๔๑ | ๑,๐๓๗ | ๑๖ | ๓.๐๔ | ๓.๐๘ | ๒๓.๐๐ | ๒๓.๑๓ | ๖,๖๒๑ |
| ๓.จุฬารัตน์ | ๗๕ | ๔๖ | ๓๘ | ๓๐ | ๐.๐๗ | ๐.๐๐ | ๐.๕๐ | ๐.๕๓ | ๑๐๖ |
| ๔.อุบลรัตน์ | ๖๐๒ | ๒๕ | ๒๑ | ๑ | ๐.๐๐ | ๓.๑๐ | ๐.๕๐ | ๐.๕๐ | ๔,๐๓๘ |
| ๕.ลำปาว | ๕๙๖ | ๓๐ | ๔๙๖ | ๒๖ | ๔.๘๕ | ๓.๕๓ | ๐.๙๕ | ๐.๙๓ | ๑,๘๕๔ |
| ๖.สิรินธร | ๘๖๖ | ๔๔ | ๓๔ | ๓ | ๐.๖๑ | ๐.๖๑ | ๐.๐๐ | ๐.๐๐ | ๑,๑๐๐ |
| ๗.ป่าสักชลสิทธิ์ | ๘๖ | ๙ | ๘๓ | ๙ | ๐.๐๐ | ๐.๐๐ | ๑.๐๔ | ๑.๐๔ | ๘๗๔ |
| ๘.ศรีนครินทร์ | ๑๓,๗๓๑ | ๗๗ | ๓,๔๖๖ | ๔๖ | ๗.๑๕ | ๙.๐๓ | ๑๓.๐๓ | ๑๒.๕๙ | ๕,๐๓๙ |
| ๙.วีรลภรณ์ | ๔,๔๒๕ | ๕๐ | ๑,๔๑๓ | ๒๔ | ๑๔.๗๐ | ๙.๘๓ | ๑๔.๑๐ | ๑๔.๓๖ | ๖,๕๗๕ |
| ๑๐.ขุนด่านปราการชล | ๒๗ | ๑๒ | ๒๓ | ๑๐ | ๐.๕๘ | ๐.๘๗ | ๐.๑๐ | ๐.๔๕ | ๑๙๘ |
| ๑๑.รัชชประภา | ๓,๖๔๐ | ๖๕ | ๒,๒๘๘ | ๕๓ | ๓.๓๙ | ๕.๐๘ | ๙.๙๓ | ๘.๘๕ | ๒,๕๐๔ |
| ๑๒.บางบาล | ๙๕๕ | ๖๖ | ๖๗๘ | ๕๘ | ๑.๙๙ | ๒.๓๐ | ๓.๑๕ | ๓.๐๓ | ๖๓๕ |

๕.สถานการณ์น้ำในประเทศ ณ วันที่ ๑๕ - ๑๘ มิถุนายน ๒๕๖๒ (ที่มา: กรมชลประทาน)

| สถานี | แม่น้ำ | อำเภอ | จังหวัด | ระดับตลิ่ง (ม.รทก.) | ระดับน้ำ (ม.รทก.) | | | | แนวโน้ม | เปรียบเทียบระดับตลิ่ง |
|-------|-------------|--------------|---------------|---------------------|-------------------|----------|----------|----------|-----------|-----------------------|
| | | | | | เสาร์ | อาทิตย์ | จันทร์ | อังคาร | | |
| | | | | | ๑๕ มิ.ย. | ๑๖ มิ.ย. | ๑๗ มิ.ย. | ๑๘ มิ.ย. | | |
| P.๑ | ปิง | เมือง | เชียงใหม่ | ๓.๗๐ | ๑.๐๔ | ๑.๐๒ | ๑.๐๒ | ๐.๙๓ | ลดลง | -๒.๗๗ |
| W.๑C | วัง | เมือง | ลำปาง | ๕.๒๐ | -๐.๔๙ | -๐.๔๙ | -๐.๕๐ | -๐.๕๗ | ลดลง | -๕.๗๗ |
| Y.๑๖ | ยม | บางระกำ | พิษณุโลก | ๗.๓๐ | ๑.๑๙ | ๑.๑๘ | ๑.๑๘ | ๑.๑๗ | ลดลง | -๖.๑๓ |
| N.๗A | น่าน | เมือง | พิจิตร | ๙.๘๗ | ๑.๗๔ | ๑.๘๒ | ๒.๑๔ | ๒.๔๕ | เพิ่มขึ้น | -๗.๔๒ |
| C.๒ | เจ้าพระยา | เมือง | นครสวรรค์ | ๒๖.๒๐ | ๑๗.๘๖ | ๑๗.๘๘ | ๑๗.๙๓ | ๑๘.๑๒ | เพิ่มขึ้น | -๘.๐๘ |
| C.๑๓ | เจ้าพระยา | สรรพยา | ชัยนาท | ๑๖.๓๔ | ๕.๖๔ | ๕.๕๑ | ๕.๕๑ | ๕.๕๑ | ทรงตัว | -๑๐.๘๓ |
| M.๖A | มูล | สตึก | บุรีรัมย์ | ๖.๐๐ | ๐.๒๓ | ๐.๒๕ | ๐.๒๐ | ๐.๑๓ | ลดลง | -๕.๘๗ |
| M.๗ | มูล | เมือง | อุบลราชธานี | ๗.๐๐ | ๑.๗๐ | ๑.๗๐ | ๑.๗๐ | ๑.๗๕ | เพิ่มขึ้น | -๕.๒๕ |
| M.๑๙๑ | ลำตะคอง | เมือง | นครราชสีมา | ๓.๐๐ | ๐.๙๕ | ๐.๙๔ | ๐.๘๑ | ๐.๙๖ | เพิ่มขึ้น | -๒.๐๔ |
| M.๖๙ | ลำเซบก | โครงการพิเศษ | อุบลราชธานี | ๗.๓๐ | ๓.๕๐ | ๓.๕๐ | ๓.๕๐ | ๓.๕๐ | ทรงตัว | -๓.๘๐ |
| X.๖๔ | คลองท่าแซะ | ท่าแซะ | ชุมพร | ๑๗.๑๓ | ๗.๙๖ | ๗.๙๖ | ๗.๘๒ | ๙.๒๓ | เพิ่มขึ้น | -๗.๙๐ |
| X.๑๔๙ | คลองกลาย | นบพิตำ | นครศรีธรรมราช | ๓๓.๙๖ | ๒๘.๓๕ | ๒๘.๓๒ | ๒๘.๓๒ | ๒๘.๓๑ | ลดลง | -๕.๖๕ |
| X.๒๗๔ | แม่น้ำโก-ลก | แว้ง | นราธิวาส | ๒๔.๑๘ | ๑๘.๖๔ | ๑๘.๕๘ | ๑๘.๙๓ | ๑๙.๐๘ | เพิ่มขึ้น | -๕.๑๐ |
| X.๓๗A | แม่น้ำตาปี | พระแสง | สุราษฎร์ธานี | ๑๑.๗๐ | ๕.๔๘ | ๕.๓๕ | ๕.๒๕ | ๕.๒๕ | ทรงตัว | -๖.๔๕ |

*** ยังไม่ได้รับรายงาน

สถานการณ์น้ำในพื้นที่ลุ่มน้ำโขง ณ วันที่ ๑๘ มิถุนายน ๒๕๖๒ (ที่มา: Mekong River Commission (MRC))

| สถานี | ระดับอ้างอิง (ม.รทก.) | ระดับตลิ่ง (ม.) | ระดับน้ำ (ม.) | | | | | เปรียบเทียบระดับตลิ่ง (ม.) | ผลต่างของระดับน้ำ (ม.) | | แนวโน้ม |
|--------------------------|-----------------------|-----------------|---------------|----------|----------|----------|----------|----------------------------|------------------------|---------------|-----------|
| | | | ๑๔ มิ.ย. | ๑๕ มิ.ย. | ๑๖ มิ.ย. | ๑๗ มิ.ย. | ๑๘ มิ.ย. | | ๓ วันย้อนหลัง | ๕ วันย้อนหลัง | |
| อ.เชียงแสน จ.เชียงราย | ๓๕๗.๑๑๐ | ๑๒.๘๐ | ๓.๐๗ | ๓.๑๑ | ๓.๑๙ | ๓.๒๔ | ๓.๒๗ | -๙.๕๓ | ๐.๐๘ | ๐.๒๐ | เพิ่มขึ้น |
| อ.เชียงคาน จ.เลย | ๑๙๔.๑๑๘ | ๑๖.๐๐ | ๖.๖๖ | ๖.๔๗ | ๖.๒๔ | ๖.๐๘ | ๕.๙๘ | -๑๐.๐๒ | -๐.๒๖ | -๐.๖๘ | ลดลง |
| อ.เมือง จ.หนองคาย | ๑๕๓.๖๔๘ | ๑๒.๒๐ | ๓.๘๖ | ๓.๖๗ | ๓.๕๐ | ๓.๓๘ | ๓.๒๖ | -๘.๙๔ | -๐.๒๔ | -๐.๖๐ | ลดลง |
| อ.เมือง จ.นครพนม | ๑๓๒.๖๘๐ | ๑๒.๐๐ | ๓.๖๐ | ๓.๖๔ | ๓.๗๘ | ๓.๘๐ | ๓.๙๘ | -๘.๐๒ | ๐.๒๐ | ๐.๓๘ | เพิ่มขึ้น |
| อ.เมือง จ.มุกดาหาร | ๑๒๔.๒๑๙ | ๑๒.๕๐ | ๓.๖๘ | ๓.๖๘ | ๓.๗๖ | ๓.๘๑ | ๓.๙๒ | -๘.๕๘ | ๐.๑๖ | ๐.๒๔ | เพิ่มขึ้น |
| อ.โขงเจียม จ.อุบลราชธานี | ๘๙.๐๓๐ | ๑๔.๕๐ | ๓.๙๙ | ๓.๙๖ | ๓.๙๕ | ๔.๐๐ | ๔.๑๐ | -๑๐.๔ | ๐.๑๕ | ๐.๑๑ | เพิ่มขึ้น |

๖.สถานการณ์เตือนภัย Early Warning ณ วันที่ ๑๘ มิถุนายน ๒๕๖๒ (ที่มา: สำนักวิจัย พัฒนาและอุทกวิทยา กรมทรัพยากรน้ำ)

[เวลา ๐๘.๐๐ น. - ๑๕.๐๐ น. (วันนี้)]

| การแจ้งเตือน | สถานี | การแจ้งเตือน |
|--------------------------|------------------------------------|--|
| เตือนสีแดง (อพยพ) | - | - |
| เตือนสีเหลือง (เตือนภัย) | - | - |
| เตือนสีเขียว (เฝ้าระวัง) | บ้านตาบด ต.บ่อพลอย อ.บ่อไร่ จ.ตราด | ปริมาณฝนสะสม ๑๒ ชั่วโมง ๙๙.๐ มิลลิเมตร |

***สำนักงานทรัพยากรน้ำภาคที่เกี่ยวข้องได้ดำเนินการแจ้งอาสาสมัครและเครือข่าย รวมถึงหน่วยงานที่เกี่ยวข้องในพื้นที่เสี่ยงภัยแล้ว

๗.สถานการณ์ธรณีพิบัติภัย ณ วันที่ ๑๘ มิถุนายน ๒๕๖๒ (ที่มา : กรมทรัพยากรธรณี)

เนื่องจากในพื้นที่เสี่ยงภัยดินถล่ม มีฝนตกต่อเนื่อง โดยเฉพาะบริเวณพื้นที่จังหวัดกาญจนบุรี ตาก เชียงใหม่ เชียงราย ระยอง และจันทบุรี ศูนย์ปฏิบัติการธรณีพิบัติภัยจึงได้ทำการเฝ้าระวังและติดตามสถานการณ์พิบัติภัยดินถล่มและน้ำป่าไหลหลากเป็นพิเศษ และจะทำการแจ้งอาสาสมัครเครือข่ายในพื้นที่เสี่ยงภัยต่อไป

๘.เหตุการณ์วิกฤตน้ำปัจจุบัน ณ วันที่ ๑๘ มิถุนายน ๒๕๖๒ [เวลา ๐๘.๐๐ น. - ๑๕.๐๐ น. (วันนี้)]

ไม่มีสถานการณ์

๙.สถานการณ์ภัยแล้ง ณ วันที่ ๑๘ มิถุนายน ๒๕๖๒ (ที่มา :กรมป้องกันและบรรเทาสาธารณภัย)

สถานการณ์ภัยแล้ง

จังหวัดที่มีการประกาศเขตการให้ความช่วยเหลือผู้ประสบภัยพิบัติกรณีฉุกเฉิน (ภัยแล้ง) ตามระเบียบกระทรวงการคลังว่าด้วยเงินอุดหนุนราชการเพื่อช่วยเหลือผู้ประสบภัยพิบัติกรณีฉุกเฉิน พ.ศ. ๒๕๕๖ จำนวน ๑๑ จังหวัด (พิษณุโลก ร้อยเอ็ด ศรีสะเกษ นครราชสีมา มหาสารคาม ตรารด ชลบุรี อุตรดิตถ์ พิจิตร เชียงราย สุโขทัย) ๓๙ อำเภอ ๑๕๖ ตำบล ๑,๒๓๐ หมู่บ้าน โดยสาเหตุเกิดจากการขาดแคลนน้ำเพื่อการอุปโภคบริโภคและน้ำเพื่อการเกษตรกรรม ได้ประกาศยุติสถานการณ์แล้ว ในพื้นที่ ๓ จังหวัด ได้แก่ ๑) จ.ร้อยเอ็ด ๓ อำเภอ (เกษตรวิสัย สุวรรณภูมิ เมืองสงวน) ๓ ตำบล ๑๔ หมู่บ้าน ๒) จ.นครราชสีมา ๓ อำเภอ (เฉลิมพระเกียรติ สูงเนิน พระทองคำ) ๔ ตำบล ๓๕ หมู่บ้าน ๓)จ.พิจิตร ๑ อำเภอ (สากเหล็ก) ๔ ตำบล ๑๗ หมู่บ้าน ๔)จ.สุโขทัย ๓ อำเภอ (สวรรคโลก ศรีนคร ศรีสันตลักษ์) ๑๘ ตำบล ๑๔๒ หมู่บ้าน ๕)จ.ตรารด ๒ อำเภอ (เขาสมิง บ่อไร่) ๒๑ ตำบล ๑๔๑ หมู่บ้าน

ปัจจุบันยังคงมีจังหวัดที่ประกาศเขตฯ (ภัยแล้ง) จำนวน ๗ จังหวัด ๒๗ อำเภอ ๑๐๖ ตำบล ๘๘๑ หมู่บ้าน ดังนี้

| จังหวัด | จำนวน | | | รายชื่ออำเภอที่ประกาศเขตภัยพิบัติฯ |
|--|-------------|--------------|---------------|---|
| | อำเภอ | ตำบล | หมู่บ้าน | |
| ภาคเหนือ ๓ จังหวัด | | | | |
| ๑) พิษณุโลก | ๓ | ๑๑ | ๘๐ | วัดโบสถ์ชาติตระการ เมืองฯ |
| ๒) อุตรดิตถ์ | ๑ | ๒ | ๑๕ | ท่าปลา |
| ๓) เชียงราย | ๑๓ | ๖๓ | ๕๖๑ | เมืองฯ ป่าแดด เชียงแสน พญาเม็งราย แม่สาย พาน เทิง แม่จัน เชียงของ เวียงชัย เวียงแก่น ขุนตาล ดอยหลวง |
| ภาคตะวันออกเฉียงเหนือ ๒ จังหวัด | | | | |
| ๔) ศรีสะเกษ | ๖ | ๑๖ | ๑๒๖ | เมืองจันทร์ ขุขันธ์ ไพรบึง ศรีรัตนะ ขุนหาญ โพธิ์ศรีสุวรรณ |
| ๕) มหาสารคาม | ๒ | ๑๑ | ๗๙ | วาปีปทุม พยัคฆภูมิพิสัย |
| ภาคตะวันออก ๒ จังหวัด | | | | |
| ๖) ตรารด | ๑ | ๒ | ๑๓ | เมืองฯ |
| ๗) ชลบุรี | ๑ | ๑ | ๗ | เกาะสีชัง |
| รวม ๗ จังหวัด | ๒๗ | ๑๐๖ | ๘๘๑ | |
| จากทั้งหมด ๗๖ จังหวัด | ๘๗๘ | ๗,๒๕๕ | ๗๕,๐๓๒ | |
| คิดเป็นร้อยละของประเทศ | ๓.๐๘ | ๑.๔๖ | ๑.๑๗ | |

๑๐.การคาดหมายลักษณะอากาศ ๗ วันข้างหน้า (ระหว่างวันที่ ๑๘ - ๒๔ มิถุนายน ๒๕๖๒)

บริเวณประเทศไทยตอนบนยังคงมีฝนตกต่อเนื่อง ในขณะที่ในช่วงวันที่ ๑๘-๑๙ มิ.ย. ๖๒ มีฝนตกหนักถึงหนักมากบางแห่งในภาคเหนือ ภาคตะวันออกเฉียงเหนือ ภาคตะวันออก และภาคใต้ฝั่งตะวันตก สำหรับคลื่นลมบริเวณทะเลอันดามันตอนบนมีคลื่นสูง ๒-๓ เมตร ตลอดช่วง

๑๑.โครงการพัฒนาแหล่งน้ำ (สำนักอนุรักษ์และฟื้นฟูแหล่งน้ำ กรมทรัพยากรน้ำ ข้อมูล ณ วันที่ ๒๗ พฤษภาคม ๒๕๖๒)

| ลำดับที่ | ชื่อโครงการ | พื้นที่ดำเนินการ | | | | ความจุเก็บกัก (ล้าน ลบ.ม.) | ปริมาณปัจจุบัน (ล้าน ลบ.ม.) |
|----------|---|--|----------------|-----------------|-------------|----------------------------|-----------------------------|
| | | ตำบล | อำเภอ | จังหวัด | ลุ่มน้ำหลัก | | |
| ๑ | โครงการอนุรักษ์ฟื้นฟูแหล่งน้ำห้วยไม้เต็ง | | บ้านคา,สวนผึ้ง | ราชบุรี | แม่กลอง | วางท่อผันน้ำ | - |
| ๒ | โครงการอนุรักษ์ฟื้นฟูแหล่งน้ำหนองขามหลวง | ต.แม่ปู่ | แม่พริก | ลำปาง | วัง | ๒.๖๙ | ๒.๖๙ |
| ๓ | โครงการอนุรักษ์ฟื้นฟูแหล่งน้ำทุ่งกระเต็น | เยี่ยปราสาท,ท่าโพธิ์, ทุ่งกระเต็น, ทุ่งตาด | หนองกี่ | บุรีรัมย์ | มูล | ๘.๖๓ | ๒.๔๗ |
| ๔ | โครงการอนุรักษ์ฟื้นฟูแหล่งน้ำบึงกิว (บึงจิว) | ธงธานี,บึงนคร | ธวัชบุรี | ร้อยเอ็ด | ชี | ๔.๘๖ | ๓.๗๕ |
| ๕ | โครงการอนุรักษ์ฟื้นฟูแหล่งน้ำหนองตีนตอย | สามเงา,ยกกระบัตร | สามเงา | ตาก | วัง | ๕.๕๐ | ๔.๔๐ |
| ๖ | โครงการอนุรักษ์ฟื้นฟูแหล่งน้ำหนองบัวพระเจ้าหลวง | เชิงคอย | ดอกสะเก็ด | เชียงใหม่ | ปิง | ๐.๔๕ | ๐.๒๗ |
| ๗ | โครงการอนุรักษ์ฟื้นฟูแหล่งน้ำคลองพระปรัง | | กบินทร์บุรี | ปราจีนบุรี | ปราจีนบุรี | ก่อสร้างฝาย | - |
| ๘ | โครงการอนุรักษ์ฟื้นฟูแหล่งน้ำหนองบัวลอย | แม่ยม | เมือง | แพร่ | ยม | ๒.๕๐ | ๒.๔๓ |
| ๙ | โครงการอนุรักษ์ฟื้นฟูแหล่งน้ำคลองหลุมทองกลาง | สิงหนาท | ลาดบัวหลวง | พระนครศรีอยุธยา | เจ้าพระยา | - | - |
| ๑๐ | โครงการอนุรักษ์ฟื้นฟูแหล่งน้ำบึงสีไฟ | | เมือง | พิจิตร | น่าน | ๐.๖๐ | ๐.๕๐ |
| ๑๑ | โครงการอนุรักษ์ฟื้นฟูแหล่งน้ำพื้นที่บางระกำ | | บางระกำ | พิษณุโลก | ยม | ๒.๐๑ | ๑.๔๔ |
| ๑๒ | โครงการอนุรักษ์ฟื้นฟูแหล่งน้ำห้วยหลวง-หนองหายฯ | | กุมภวาปี | อุดรธานี | ชี | ๑๐๗.๘๗ | ๕๖.๐๙ |
| ๑๓ | โครงการอนุรักษ์ฟื้นฟูแหล่งน้ำโครงการลำน้ำอึง | | แม่ใจ,เมือง | พะเยา | โขง | ๑.๐๓ | ๐.๒๙ |
| ๑๔ | โครงการอนุรักษ์ฟื้นฟูแหล่งน้ำหนองลาดควาย | นาแต้ | คำตากล้า | สกลนคร | โขง | ๓.๔๕ | ๔.๒๔ |
| ๑๕ | โครงการอนุรักษ์ฟื้นฟูแหล่งน้ำแจะแม่ (พื้นที่แก้มลิงปุงเชียงตึก) | แจะแม่,ในเมือง | เมือง | อุบลราชธานี | มูล | ๒.๐๐ | ๑.๐๙ |
| ๑๖ | โครงการปรับปรุงและฟื้นฟูแหล่งน้ำบึงห้วยชัน ** | วังชัย | น้ำพอง | ขอนแก่น | ชี | ๐.๙๑ | ๐.๗๒ |
| ๑๗ | โครงการอนุรักษ์ฟื้นฟูแหล่งน้ำบ้านคำบอน** | บัวเงิน | น้ำพอง | ขอนแก่น | ชี | ๐.๓๐ | ๐.๐๘ |
| ๑๘ | โครงการอนุรักษ์ฟื้นฟูแหล่งน้ำแก้มลิงบึงปากถุงเทียม** | น้ำพอง | น้ำพอง | ขอนแก่น | ชี | ๒.๒๙ | ๒.๐๓ |
| ๑๙ | โครงการอนุรักษ์ฟื้นฟูหนองอ้อ** | สะอาด | น้ำพอง | ขอนแก่น | ชี | ๐.๔๖ | ๐.๒๗ |
| | รวม | | | | | ๑๔๕.๕๕ | ๘๒.๗๗ |

***มีการปรับปรุงข้อมูลราย ๒ สัปดาห์

** ข้อมูลจากเครื่องมือตรวจวัดระดับน้ำขนาดเล็กของ สสน.

๑๒. การช่วยเหลือเพื่อบรรเทาสถานการณ์ภัยแล้ง (สำนักบริหารจัดการน้ำ กรมทรัพยากรน้ำ)

สรุปการสูบน้ำ และบริการน้ำดื่ม เพื่อช่วยเหลือสถานการณ์ภัยแล้งตั้งแต่ ๒๙ ตุลาคม ๒๕๖๑ – ๑๗ มิถุนายน พ.ศ. ๒๕๖๒

| หน่วยงาน | จังหวัด | ปริมาณสูบน้ำ (ลบ.ม.) | ปริมาณแจกจ่ายน้ำ (ลิตร) | ประโยชน์ที่ได้รับ | | |
|----------|------------|----------------------|-------------------------|-------------------|---------|---------|
| | | | | อุปโภค-บริโภค | | |
| | | | | ครัวเรือน | ประชากร | พื้นที่ |
| ภาค ๑ | ลำปาง | ๒๑๕,๗๘๐ | ๑,๗๐๑,๖๒๗ | ๑๗๘,๗๒๕ | ๔๘๑,๐๐๑ | ๗๒๕ |
| | กำแพงเพชร | - | ๙๒,๗๔๓ | ๔๔,๑๒๕ | ๑๗๙,๓๑๐ | - |
| | เชียงใหม่ | ๙๒,๔๕๐ | ๗๔,๑๑๒ | ๓๒,๘๐๕ | ๑๑๔,๙๙๓ | ๕๐๐ |
| | แม่ฮ่องสอน | - | ๕๗,๐๓๐ | ๙,๒๔๘ | ๖๐,๙๘๖ | - |
| | เชียงใหม่ | - | ๗๓,๓๓๕ | ๒๑,๒๐๑ | ๘๗,๖๗๕ | - |
| | ลำพูน | ๘๐,๔๐๐ | ๒๗๐,๐๐๐ | ๓,๑๓๑ | ๘,๓๗๓ | ๗๕๐ |
| | ตาก | - | ๕๘๖,๐๐๐ | ๒,๔๖๒ | ๘,๙๒๔ | - |
| ภาค ๒ | นครสวรรค์ | ๓,๘๕๖,๙๕๐ | ๕๓๔,๐๐๐ | ๓,๘๒๖ | ๓,๔๘๒ | ๔,๓๐๐ |
| | อุทัยธานี | ๑,๐๐๖,๐๒๐ | - | - | - | ๒,๐๐๐ |
| | สิงห์บุรี | ๑,๖๓๙,๔๔๐ | - | ๑๕๐ | ๔๕๐ | - |
| | ลพบุรี | ๔๔๐,๖๔๐ | - | ๘๕๓ | ๒,๑๖๙ | - |
| | สระบุรี | ๑๒๙,๖๐๐ | ๓๕๔,๐๐๐ | ๑,๙๓๖ | ๕,๓๗๘ | - |

| หน่วยงาน | จังหวัด | ปริมาณสูบน้ำ (ลบ.ม.) | ปริมาณแจกจ่ายน้ำ (ลิตร) | ประโยชน์ที่ได้รับ | | |
|----------|-------------------|-------------------------|----------------------------|-------------------|------------------|---------------|
| | | | | อุปโภค-บริโภค | | |
| | | | | ครัวเรือน | ประชากร | พื้นที่ |
| ภาค ๓ | อุดรธานี | ๑,๗๔๕,๙๖๙ | ๒๗๑,๐๐๐ | ๑,๗๘๐ | ๕,๕๓๖ | ๒,๒๐๐ |
| | สกลนคร | ๑,๐๓๑,๕๕๘ | ๑๓,๐๐๐ | ๑,๐๖๖ | ๕,๕๑๔ | ๓,๖๐๐ |
| | นครพนม | ๓๑๐,๘๓๑ | - | ๘๘๘ | ๕,๔๐๐ | ๒๕๙ |
| | หนองบัวลำภู | - | ๔๐,๐๐๐ | ๖๙๘ | ๒,๘๖๔ | - |
| | หนองคาย | - | ๒๙,๐๐๐ | ๙๙๐ | ๓,๔๗๗ | - |
| | เลย | - | ๒๒,๐๐๐ | ๔๐๒ | ๑,๐๕๒ | - |
| | ศรีสะเกษ | - | ๒๔,๐๐๐ | ๘๕๑ | ๑,๐๙๙ | - |
| ภาค ๔ | ขอนแก่น | ๑,๗๓๗,๘๔๐ | ๒๔๖,๐๐๐ | ๕,๘๔๒ | ๒๓,๙๖๕ | - |
| | มหาสารคาม | ๒๐๘,๕๖๐ | ๕๘๒,๐๐๐ | ๓,๔๖๑ | ๑๒,๙๘๑ | - |
| | ร้อยเอ็ด | ๑๔๖,๘๐๐ | ๑๘๖,๐๐๐ | ๑,๖๘๔ | ๗,๑๒๔ | - |
| | ศรีสะเกษ | - | ๓๖,๐๐๐ | ๓๗๔ | ๑,๕๑๐ | - |
| ภาค ๕ | บุรีรัมย์ | ๗๐๙,๘๐๐ | ๑๒๐,๐๐๐ | ๔,๑๔๔ | ๑๔,๕๙๕ | - |
| | นครราชสีมา | ๓,๙๕๔,๑๕๗ | ๑๒,๐๐๐ | ๑๐,๙๑๗ | ๓๘,๐๔๓ | - |
| | สุรินทร์ | ๑๐๒,๐๐๐ | - | ๓๙๖ | ๑,๗๖๐ | - |
| | ศรีสะเกษ | - | ๘๔,๐๐๐ | ๑,๒๐๘ | ๕,๔๔๙ | - |
| ภาค ๖ | ปราจีนบุรี | ๒,๗๕๘,๔๐๐ | - | ๓,๑๗๔ | ๙,๘๘๒ | ๗,๐๗๕ |
| | ตราด | ๖๓๒,๐๐๐ | - | ๒๑๐ | ๘๔๐ | ๑๒,๐๐๐ |
| | ระยอง | ๓๒,๔๐๐ | - | ๖๕๐ | ๑,๗๒๐ | ๖๐๐ |
| | จันทบุรี | ๑๘,๔๐๐ | ๙๑๒,๐๐๐ | ๒๓๐ | ๗๐๐ | ๑,๗๕๔ |
| | สระแก้ว | ๒๒,๔๐๐ | - | ๔๐๐ | ๑,๗๕๐ | - |
| | ศรีสะเกษ | - | ๓๐,๐๐๐ | ๗๕ | ๓๓๗ | - |
| ภาค ๗ | สุพรรณบุรี | ๒๘๐,๒๖๐ | - | ๒๔๐ | ๑,๑๐๐ | ๓,๔๐๐ |
| | ราชบุรี | ๖๔๔,๑๐๐ | ๔๙๒,๐๐๐ | ๓,๙๖๖ | ๑๐,๓๑๗ | ๘๐๐ |
| ภาค ๘ | นครศรีธรรมราช | ๖,๖๗๔,๔๐๐ | - | ๑,๘๕๐ | ๕,๕๐๐ | ๑๔,๕๕๐ |
| | สงขลา | ๑,๑๔๓,๗๒๐ | ๖๐,๐๐๐ | ๕๓๑ | ๑,๖๒๗ | ๒๐๐ |
| ภาค ๙ | อุดรดิตถ์ | ๑,๑๙๒,๕๐๐ | ๑,๒๔๘,๐๐๐ | ๓,๐๑๔ | ๑๑,๙๒๒ | ๑,๐๐๐ |
| | สุโขทัย | ๑,๐๘๒,๔๐๐ | ๑๑๔,๐๐๐ | ๑,๖๘๘ | ๕,๗๓๘ | ๕,๑๐๐ |
| | แพร่ | ๑,๘๙๑,๒๐๐ | - | ๑๗๐ | ๓๖๐ | ๒,๑๕๐ |
| | พิษณุโลก | - | ๒๕๘,๐๐๐ | ๑,๘๔๗ | ๕,๑๘๘ | - |
| ภาค ๑๐ | กระบี่ | ๔๙,๖๐๐ | ๑๘,๐๐๐ | ๔๑๙ | ๑,๗๒๐ | ๒,๕๕๐ |
| | ชุมพร | ๑๘๔,๐๐๐ | - | ๔๓๕ | ๑,๘๐๐ | ๓,๔๐๐ |
| | สุราษฎร์ธานี | ๗๒,๐๐๐ | ๖๖,๐๐๐ | ๒๔๐ | ๘๗๐ | ๘,๔๒๒ |
| | ภูเก็ต | - | ๖๖,๐๐๐ | ๘๐ | ๓๖๐ | - |
| ภาค ๑๑ | อุบลราชธานี | ๑๓๓,๐๒๕ | ๗๒,๐๐๐ | ๑,๓๖๙ | ๕,๕๑๙ | ๑๐๐ |
| | ยโสธร | ๘๘,๒๐๐ | - | ๓๒๐ | ๑,๔๒๘ | ๑๐๐ |
| | อำนาจเจริญ | ๘๖,๖๒๕ | ๑๐๔,๐๐๐ | ๑,๐๘๑ | ๔,๑๑๘ | ๒๐๐ |
| | ศรีสะเกษ | - | ๑๑๗,๐๐๐ | ๕๖๕ | ๒,๗๑๓ | - |
| | ๔๔ จังหวัด | ๓๔,๓๙๔,๔๒๕ | ๘,๙๖๔,๘๔๗ | ๓๕๕,๗๒๗ | ๑,๑๕๘,๖๑๙ | ๗๗,๗๓๕ |

***มีการปรับปรุงข้อมูลรายสัปดาห์

จึงเรียนมาเพื่อโปรดทราบ

นายสุวัฒน์ เปี่ยมปัจจัย
อธิบดีกรมทรัพยากรน้ำ