

รายงานสถานการณ์น้ำลุ่มน้ำเจ้าพระยา

วันที่ 4 กรกฎาคม 2562

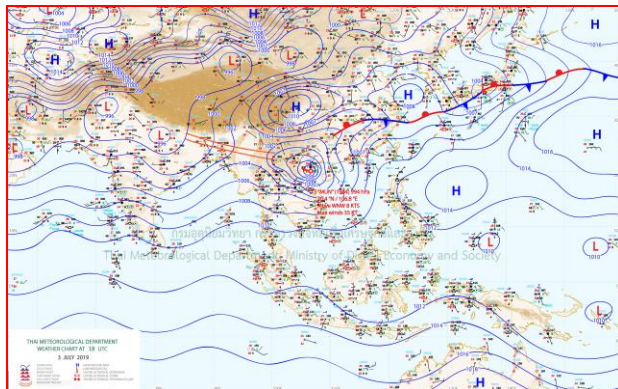
1) สภาพภูมิอากาศ

ลักษณะอากาศทั่วไป (ที่มา: กรมอุตุนิยมวิทยา)

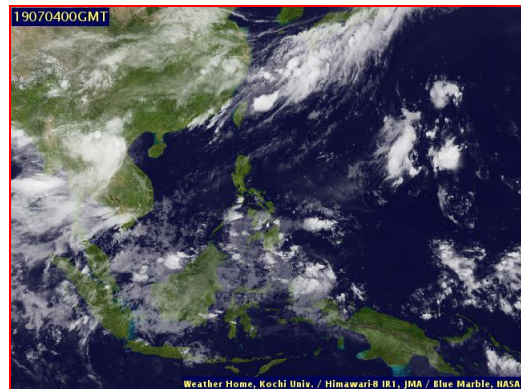
พยากรณ์อากาศ 24 ชั่วโมง ประเทศไทยมีฝนตกหนักบางแห่งกับมีลมแรง ขอให้ประชาชนบริเวณภาคเหนือ ภาคตะวันออกเฉียงเหนือ ภาคกลาง และภาคตะวันออก ระวังอันตรายจากฝนที่ตกสะสมไว้ด้วย ซึ่งอาจทำให้เกิดน้ำท่วมฉับพลันและน้ำป่าไหลหลากได้ สำหรับทะเลอันดามันมีคลื่นสูง 2-3 เมตร ส่วนอ่าวไทยมีคลื่นสูงประมาณ 2 เมตร บริเวณที่มีฝนฟ้าคะนองคลื่นสูงมากกว่า 3 เมตร ขอให้ชาวเรือเดินเรือด้วยความระมัดระวัง โดยหลีกเลี่ยงการเดินเรือในบริเวณที่มีฝนฟ้าคะนอง และเรือเล็กควรงดออกจากฝั่งต่อไปอีกในระยะนี้

เมื่อเวลา 04.00 น. พายุโซนร้อน “มูน” (Mun) บริเวณอ่าวตังเกี๋ย ได้เคลื่อนขึ้นฝั่งประเทศเวียดนามแล้ว โดยมีศูนย์กลาง อยู่ห่างออกไปทางตะวันออกเฉียงใต้ของเมืองฮานอย ประเทศเวียดนามประมาณ 65 กิโลเมตร หรือที่ละติจูด 20.7 องศาเหนือ ลองจิจูด 106.4 องศาตะวันออก มีความเร็วลมสูงสุดใกล้ศูนย์กลางประมาณ 65 กิโลเมตรต่อชั่วโมง พายุนี้กำลังเคลื่อนตัวทางทิศตะวันตกเฉียงเหนือ ด้วยความเร็วประมาณ 15 กิโลเมตรต่อชั่วโมง คาดว่าพายุนี้จะอ่อนกำลังเป็นพายุดีเปรสชันและหย่อมความกดอากาศต่ำตามลำดับในระยะต่อไป สำหรับมรสุมตะวันตกเฉียงใต้ที่พัดปกคลุมทะเลอันดามัน ภาคใต้ และอ่าวไทยมีกำลังแรง ทำให้คลื่นลมบริเวณทะเลอันดามันและอ่าวไทยยังคงมีกำลังแรง

สภาพอากาศภาคกลาง มีเมฆมากกับมีฝนฟ้าคะนอง ร้อยละ 80 ของพื้นที่ และมีฝนตกหนักบางแห่ง บริเวณจังหวัดราชบุรี กาญจนบุรี ลพบุรี และสระบุรี อุณหภูมิต่ำสุด 22-25 องศาเซลเซียส อุณหภูมิสูงสุด 27-30 องศาเซลเซียส ลมตะวันตกเฉียงใต้ ความเร็ว 10-30 กม./ชม.



แผนที่อากาศ วันที่ 4 ก.ค. 2562 เวลา 07.00 น.

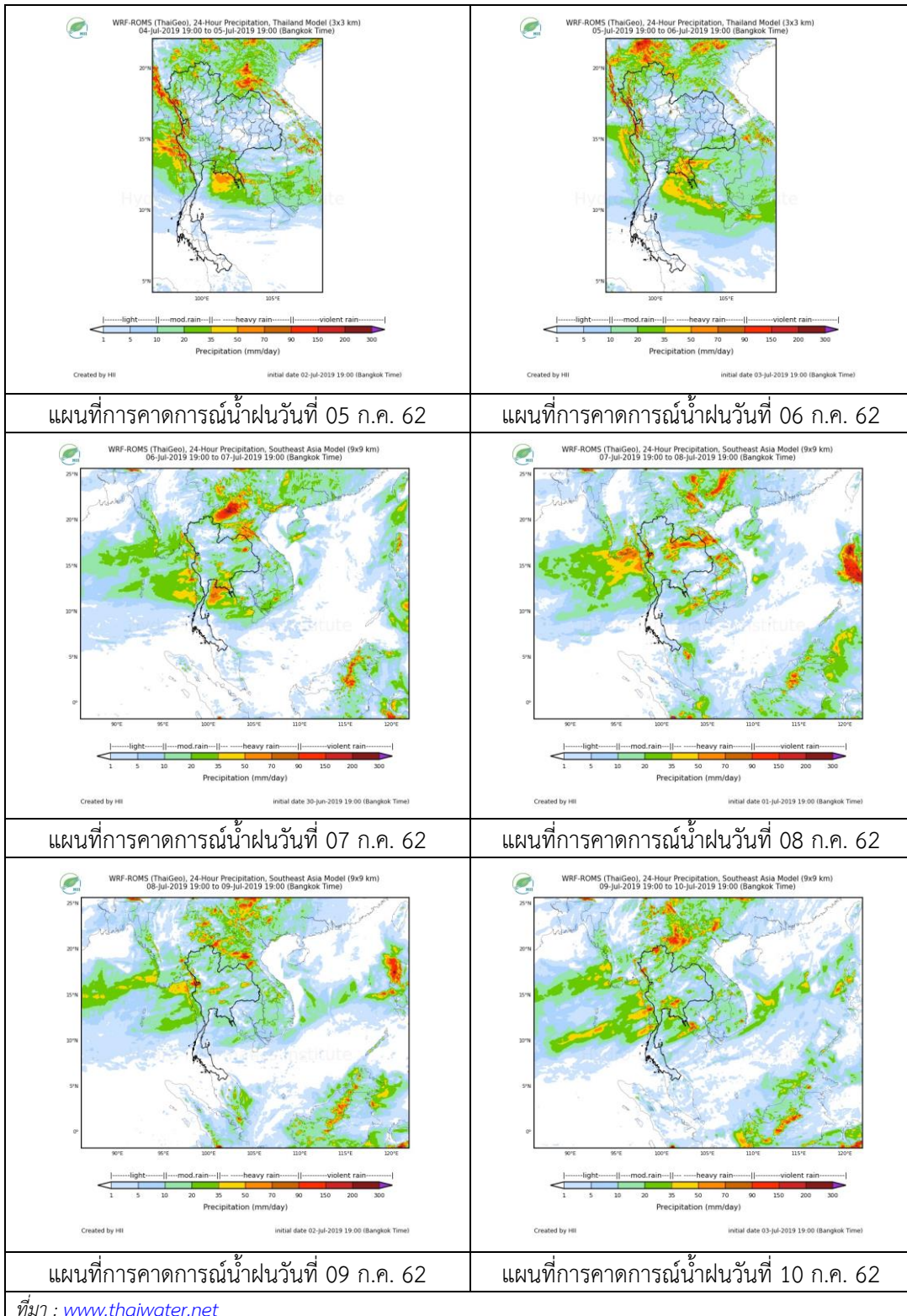


ภาพถ่ายจากดาวเทียม วันที่ 4 ก.ค. 2562

2) สถานการณ์ฝน

จากข้อมูลสถานการณ์น้ำฝนในพื้นที่ลุ่มน้ำเจ้าพระยาของวันที่ 4 กรกฎาคม 2562 จากกรมทรัพยากรน้ำ กรมอุตุนิยมวิทยา กรมชลประทาน และสถาบันสารสนเทศทรัพยากรน้ำและการเกษตร (องค์การมหาชน) พบว่ามีฝนตกทั่วพื้นที่ลุ่มน้ำและมีฝนตกหนักบางแห่ง

สถานการณ์น้ำฝน



3) ข้อมูลปริมาณน้ำในลำน้ำ

ลุ่มน้ำเจ้าพระยา ระดับน้ำอยู่ในเกณฑ์ปกติ โดยระดับน้ำยังคงทรงตัว

สถานการณ์น้ำท่า (04 ก.ค. – 06 ก.ค. 2562 ที่มา: กรมชลประทาน)

สถานี	แม่น้ำ	อำเภอ	จังหวัด	ระดับตลิ่ง	พฤษ	ศุกร	เสาร์
				ปริมาณน้ำ (ลบ.ม./วิ.)	04 ก.ค.	05 ก.ค.	06 ก.ค.
C.2	เจ้าพระยา	เมือง	นครสวรรค์	26.20	18.16	18.25	18.32
				3,590	333	358	379
C.13	เขื่อน เจ้าพระยา	สรรพยา	ชัยนาท	17.21	15.03	15.10	15.18
				2,840	60	60	60
C.3	เจ้าพระยา	เมือง	สิงห์บุรี	11.70	1.75	1.77	1.79
				2,340	61	62	63
C.35	เจ้าพระยา	พระนครศรีอยุธยา	พระนครศรีอยุธยา	4.58	0.56	0.59	0.62
				1,155	**	**	**
C.36	คลองบาง หลวง	บางบาล	พระนครศรีอยุธยา	4.00	0.24	0.30	0.35
				404	**	**	**
C.37	คลอง บางบาน	บางบาล	พระนครศรีอยุธยา	3.80	0.27	0.36	0.38
				134	**	**	**

สถานีทับกฤช ต.ทับกฤชใต้ อ.ชุมแสง
จ.นครสวรรค์ (ลุ่มน้ำเจ้าพระยา)



สถานีเชิงสะพานสิงห์บุรี ต.บางมัญ อ.เมือง
จ.สิงห์บุรี (ลุ่มน้ำเจ้าพระยา)



สถานีสะพานปรีดี-อึ้ง ต.หัวรอ อ.พระนครศรีอยุธยา
จ.พระนครศรีอยุธยา (ลุ่มน้ำเจ้าพระยา)



สถานีบ้านท้ายดง ต.บางกระบือ อ.สามโคก
จ.ปทุมธานี (ลุ่มน้ำเจ้าพระยา)



ปริมาณน้ำในลำน้ำต่างๆ ในพื้นที่ลุ่มน้ำเจ้าพระยา

4) สรุป

สถานการณ์ในลุ่มน้ำเจ้าพระยาอยู่ในเกณฑ์ปกติ โดยระดับน้ำเขื่อนเจ้าพระยามีปริมาณน้ำไหลผ่าน 60 ลบ.ม./วินาที ระดับน้ำเหนือเขื่อน + 15.03 ม.รทก. ระดับน้ำท้ายเขื่อน +5.38 ม.รทก.