



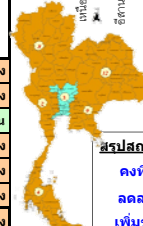
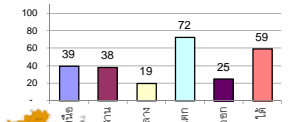
## รายงานสรุปสภาพน้ำในอ่างเก็บน้ำขนาดใหญ่และขนาดกลาง

รายงานสถานการณ์ ณ. วันที่ 18 มีนาคม 2563

ปริมาณน้ำในอ่างที่ใช้การได้ในสัปดาห์นี้ + มากกว่า / - น้อยกว่า สัปดาห์ก่อน **568.54** ล้าน ลบ.ม.

สรุปสถานการณ์ปริมาณน้ำในอ่างเก็บน้ำที่ใช้ในทุกกิจกรรมทั่วประเทศ มากกว่าปริมาณน้ำที่ไหลเข้าอ่าง เมื่อเทียบกับสัปดาห์ที่ผ่านมา ควรใช้น้ำอย่างระมัดระวัง

% ปริมาณน้ำรวมแต่ละภาคปัจจุบัน



สรุปสถานการณ์ปริมาณน้ำในอ่างฯ		
คงที่	5	อ่าง
ลดลง	31	อ่าง
เพิ่มขึ้น	2	อ่าง

เปรียบเทียบปริมาณน้ำรวมของประเทศปัจจุบัน ใน ปี 63 และ ปี 62

วันที่ 18 มีนาคม 2563 เท่ากับ 37,655 ล้าน ลบ.ม. หรือ เท่ากับ 53%

วันที่ 18 มีนาคม 2562 เท่ากับ 45,734 ล้าน ลบ.ม. หรือ เท่ากับ 64%

ภาค	สถานการณ์ปริมาณน้ำในอ่าง				ปริมาณน้ำเปลี่ยนแปลง (ล้าน ม.³)	สถานะ
	ล้น (แห่ง)	คงที่ (แห่ง)	เพิ่มขึ้น (แห่ง)	รวม (แห่ง)		
ภาคเหนือ	6	1	-	7	-135.00	ปริมาณน้ำในอ่างเก็บน้ำลดลง
ภาคตะวันออกเฉียงเหนือ	10	2	-	12	-92.00	ปริมาณน้ำในอ่างเก็บน้ำลดลง
ภาคกลาง	1	1	1	3	6.00	ปริมาณน้ำในอ่างเก็บน้ำเพิ่มขึ้น
ภาคตะวันตก	2	-	-	2	-250.00	ปริมาณน้ำในอ่างเก็บน้ำลดลง
ภาคตะวันออก	8	1	1	10	-13.54	ปริมาณน้ำในอ่างเก็บน้ำลดลง
ภาคใต้	4	-	-	4	-84.00	ปริมาณน้ำในอ่างเก็บน้ำลดลง
<b>รวมทั้งประเทศ</b>	<b>31</b>	<b>5</b>	<b>2</b>	<b>38</b>	<b>-568.54</b>	<b>ปริมาณน้ำในอ่างเก็บน้ำลดลง</b>

ภาค	อ่างเก็บน้ำ	ความจุที่ (ล้าน ม.³)	ปริมาณน้ำที่ใช้งานได้ (ล้าน ม.³)	ใช้การได้จริง (ล้าน ม.³)	ปริมาณน้ำรวม วันที่ 18 มีนาคม 2562		ปัจจุบัน วันที่ 18 มีนาคม 2563				สัปดาห์ก่อน วันที่ 12 มีนาคม 2563				ปริมาณน้ำ + เพิ่มขึ้น (ล้าน ม.³)	สถานการณ์ในอ่าง	
					%	%	%	%	%	%	%	%					
													ปริมาณน้ำรวม (ล้าน ม.³)	%			ปริมาณน้ำใช้การได้จริง (ล้าน ม.³)
<b>ภาคเหนือ (7)</b>																	
1	ภูมิพล (2)	ดาก	13,462	3,800	9,662	7,342	55%	4,910	36%	1,110	11%	4,966	37%	1,166	12%	-56.00	ลดลง
2	สิริกิติ์ (2)	อุดรดิตต์	9,510	2,850	6,660	5,626	59%	4,129	43%	1,279	19%	4,196	44%	1,346	20%	-67.00	ลดลง
3	แม่จัน	เชียงใหม่	265	12	253	213	80%	89	34%	77	30%	101	38%	89	35%	-12.00	ลดลง
4	แมกวง	เชียงใหม่	263	14	249	106	40%	67	25%	53	21%	69	26%	55	22%	-2.00	ลดลง
5	กัวลม	ลำปาง	106	3	103	71	67%	55	52%	52	50%	55	52%	52	50%	-	คงที่
6	กัวคอง	ลำปาง	170	6	164	120	71%	67	39%	61	37%	71	42%	65	40%	-4.00	ลดลง
7	แควน้อย	พิษณุโลก	939	43	896	422	45%	346	37%	303	34%	353	38%	310	35%	-7.00	ลดลง
	แม่จอก		110	16	94	42	38%	29	26%	13	14%	30	27%	14	15%	-1.00	ลดลง
<b>รวมภาคเหนือ</b>		<b>34.85%</b>	<b>24,825</b>	<b>6,744</b>	<b>18,081</b>	<b>13,942</b>	<b>56%</b>	<b>9,692</b>	<b>39%</b>	<b>2,948</b>	<b>16%</b>	<b>9,840</b>	<b>40%</b>	<b>3,083</b>	<b>17%</b>	<b>-135.00</b>	<b>ลดลง</b>
<b>ภาคตะวันออกเฉียงเหนือ (12)</b>																	
8	ห้วยหลวง	อุดรธานี	136	7	129	41	30%	42	31%	35	27%	42	31%	35	27%	-	คงที่
9	น้ำจืด	สกลนคร	520	45	475	268	50%	217	42%	172	36%	222	43%	177	37%	-5.00	ลดลง
10	น้ำพอง (2)	สกลนคร	165	8	157	94	57%	76	46%	68	43%	77	47%	69	44%	-1.00	ลดลง
11	จตุรพักตรพิมาน (2)	ชัยภูมิ	164	37	127	79	48%	39	24%	2	2%	40	24%	3	2%	-1.00	ลดลง
12	ลูนารัตน์ (2)	ขอนแก่น	2,431	581	1,850	650	27%	385	16%	-	0%	392	16%	-	0%	-	คงที่
13	ลำปาว	กาฬสินธุ์	1,980	100	1,880	693	35%	893	45%	793	42%	935	47%	835	44%	-42.00	ลดลง
14	ลำตะคอง	นครราชสีมา	314	22	292	200	64%	117	37%	95	33%	118	38%	96	33%	-1.00	ลดลง
15	ลำพระเพลิง	นครราชสีมา	155	1	154	52	34%	14	9%	13	8%	16	10%	15	10%	-2.00	ลดลง
16	มูลขม	นครราชสีมา	141	7	134	56	40%	34	24%	27	20%	35	25%	28	21%	-1.00	ลดลง
17	ลำพระเพลิง	นครราชสีมา	275	7	268	129	47%	60	22%	53	20%	62	23%	55	21%	-2.00	ลดลง
18	ลำน้ำมูล	บุรีรัมย์	121	3	118	38	31%	19	16%	16	14%	20	17%	17	14%	-1.00	ลดลง
19	สิรินธร (2)	อุบลราชธานี	1,966	831	1,135	928	47%	1,303	66%	472	42%	1,339	68%	508	45%	-36.00	ลดลง
<b>รวมภาคตะวันออกเฉียงเหนือ</b>		<b>11.80%</b>	<b>8,369</b>	<b>1,649</b>	<b>6,720</b>	<b>3,227</b>	<b>39%</b>	<b>3,199</b>	<b>38%</b>	<b>1,746</b>	<b>26%</b>	<b>3,297</b>	<b>39%</b>	<b>1,838</b>	<b>27%</b>	<b>-92.00</b>	<b>ลดลง</b>
<b>ภาคกลาง (3)</b>																	
20	ป่าสักชลสิทธิ์	ลพบุรี	960	3	957	298	31%	172	18%	169	18%	165	17%	162	17%	7.00	เพิ่มขึ้น
21	ห้วยเสลา	อุทัยธานี	160	17	143	39	24%	34	21%	17	12%	34	21%	17	12%	-	คงที่
22	กระเสียว	สุพรรณบุรี	240	40	200	60	25%	56	23%	16	8%	57	24%	17	9%	-1.00	ลดลง
<b>รวมภาคกลาง</b>		<b>1.92%</b>	<b>1,360</b>	<b>60</b>	<b>1,300</b>	<b>398</b>	<b>29%</b>	<b>262</b>	<b>19%</b>	<b>202</b>	<b>15%</b>	<b>256</b>	<b>19%</b>	<b>196</b>	<b>15%</b>	<b>6.00</b>	<b>เพิ่มขึ้น</b>
<b>ภาคตะวันตก (2)</b>																	
23	ศรีนครินทร์ (2)	กาญจนบุรี	17,745	10,265	7,480	15,129	85%	13,763	78%	3,498	47%	13,877	78%	3,612	48%	-114.00	ลดลง
24	วชิราลงกรณ (2)	กาญจนบุรี	8,860	3,012	5,848	6,084	69%	5,497	62%	2,485	42%	5,633	64%	2,621	45%	-136.00	ลดลง
<b>รวมภาคตะวันตก</b>		<b>37.51%</b>	<b>26,605</b>	<b>13,277</b>	<b>13,328</b>	<b>21,213</b>	<b>80%</b>	<b>19,260</b>	<b>72%</b>	<b>5,983</b>	<b>45%</b>	<b>19,510</b>	<b>73%</b>	<b>6,233</b>	<b>47%</b>	<b>-250.00</b>	<b>ลดลง</b>
<b>ภาคตะวันออก (6+4)</b>																	
25	ขุนด่าน	นครนายก	224	5.00	219	85	38%	68	30%	63	29%	72	32%	67	31%	-4.00	ลดลง
26	คลองสิริกิติ์	ฉะเชิงเทรา	420	30.00	390	171	41%	63	15%	33	8%	64	15%	34	9%	-1.00	ลดลง
27	บางพระ (3)	ชลบุรี	117	12.00	105	61	52%	30	26%	18	17%	30	26%	18	17%	-	คงที่
28	หนองปลาไหล (3)	ระยอง	164	13.75	150	112	68%	27	16%	13	9%	28	17%	14	10%	-1.00	ลดลง
29	ประแสร์ (3)	ระยอง	295	20.00	275	163	55%	70	24%	50	18%	72	24%	52	19%	-2.00	ลดลง
30	มาบประชัน (3)	ระยอง	17	0.72	16	13	76%	2	11%	1	7%	2	11%	1.16	7%	-0.08	ลดลง
31	หนองค้อ (3)	ระยอง	21	1.00	20	7	31%	4	20%	3	16%	4	19%	3.13	15%	0.07	เพิ่มขึ้น
32	คลองกรวย (3)	ระยอง	79	3.00	76	48	60%	18	23%	15	20%	19	24%	16.31	21%	-0.90	ลดลง
33	คลองใหญ่ (3)	ระยอง	45	3.00	42	27	59%	4	9%	1	2%	6	12%	2.53	6%	-1.63	ลดลง
34	นครดินทรจินดา	ปราจีนบุรี	295	19.00	276	173	59%	128	43%	109	39%	131	44%	112.00	41%	-3.00	ลดลง
<b>รวมภาคตะวันออก</b>		<b>2.37%</b>	<b>1,678</b>	<b>107</b>	<b>1,570</b>	<b>859</b>	<b>51%</b>	<b>413</b>	<b>25%</b>	<b>307</b>	<b>20%</b>	<b>428</b>	<b>26%</b>	<b>320</b>	<b>20%</b>	<b>-13.54</b>	<b>ลดลง</b>
<b>ภาคใต้ (4)</b>																	
35	แก่งกระจาน	เพชรบุรี	710	65	645	450	63%	328	46%	263	41%	337	47%	272	42%	-9.00	ลดลง
36	ปราณบุรี	ประจวบคีรีขันธ์	391	18	373	274	70%	192	49%	174	47%	197	50%	179	48%	-5.00	ลดลง
37	รัชชประภา (2)	สุราษฎร์ธานี	5,639	1,352	4,287	4,252	75%	3,262	58%	1,910	45%	3,328	59%	1,976	46%	-66.00	ลดลง
38	บางยาง (2)	ยะลา	1,454	276	1,178	1,119	77%	1,046	72%	770	65%	1,050	72%	774	66%	-4.00	ลดลง
<b>รวมภาคใต้</b>		<b>11.55%</b>	<b>8,194</b>	<b>1,711</b>	<b>6,483</b>	<b>6,095</b>	<b>74%</b>	<b>4,828</b>	<b>59%</b>	<b>3,117</b>	<b>48%</b>	<b>4,912</b>	<b>60%</b>	<b>3,201</b>	<b>49%</b>	<b>-84.00</b>	<b>ลดลง</b>
<b>รวมทั้งประเทศ</b>		<b>100%(38)</b>	<b>71,031</b>	<b>23,548</b>	<b>47,482</b>	<b>45,734</b>	<b>64%</b>	<b>37,655</b>	<b>53%</b>	<b>14,303</b>	<b>30%</b>	<b>38,243</b>	<b>54%</b>	<b>14,871</b>	<b>31%</b>	<b>-568.54</b>	<b>ลดลง</b>

ที่มาข้อมูล : ตารางสรุปสภาพน้ำในอ่างเก็บน้ำขนาดใหญ่ทั่วประเทศ และตารางสรุปสภาพน้ำในอ่างเก็บน้ำภาคตะวันออกเฉียงเหนือ กรมชลประทาน

หมายเหตุ :

- อ่างเก็บน้ำขนาดใหญ่ หมายถึง อ่างเก็บน้ำที่มีความจุตั้งแต่ 100 ล้าน ลบ.ม. ขึ้นไป
- เป็นอ่างเก็บน้ำอยู่ในความรับผิดชอบของการไฟฟ้าฝ่ายผลิตแห่งประเทศไทย(10) นอกนั้นอยู่ในความรับผิดชอบของกรมชลประทาน (28)
- เป็นอ่างเก็บน้ำขนาดกลางที่มีความสำคัญต่อการอุตสาหกรรมและการประปา ของลุ่มน้ำชายฝั่งทะเลตะวันออก
- ที่มา : กรมชลประทาน และการไฟฟ้าฝ่ายผลิตแห่งประเทศไทย
- จังหวัดที่มีอ่างเก็บน้ำขนาดใหญ่มีจำนวน 26 จังหวัด ไม่มี 50 จังหวัด

รศ. หมายถึง ระดับเก็บกักของอ่าง



ศูนย์เขล



ศูนย์ป้องกันกักตุนน้ำ กรมทรัพยากรน้ำ

ลำดับของเขื่อนตามความจุ

- ศรีนครินทร์ 2.ภูมิพล 3.สิริกิติ์ 4.วชิราลงกรณ 5.รัชชประภา
- 6.ลูนารัตน์ 7.สิรินธร 8.บางพระ 9.ลำปาว 10.ป่าสัก

ลำดับของเขื่อนตามปริมาณน้ำใช้การได้

- ภูมิพล 2.ศรีนครินทร์ 3.สิริกิติ์ 4.วชิราลงกรณ 5.รัชชประภา
- 6.ลำปาว 7.ลูนารัตน์ 8.บางพระ 9.สิรินธร 10.ป่าสัก