



รายงานสถานการณ์น้ำรายวัน

เสนอโดย

ศูนย์เมขลา

ศูนย์ป้องกันวิกฤติน้ำ

กรมทรัพยากรน้ำ

ประจำวันที่ ๑๘ มีนาคม ๒๕๖๓

โทร. ๐๒-๒๗๑๖๐๐๐ ต่อ ๖๔๔๕

Line ID : mekhalawoc

## สารบัญ

- ๑) ปริมาณฝนสะสมปี พ.ศ. ๒๕๖๑ และ ๒๕๖๒ เทียบค่าเฉลี่ย ๓๐ ปี
- ๒) สถานการณ์น้ำในอ่างเก็บน้ำขนาดใหญ่ และขนาดกลาง
- ๓) รายงานสถานการณ์น้ำรายลุ่มน้ำ
- ๔) รายงานระดับน้ำจากกล้อง CCTV

ปริมาณฝนสะสมปี

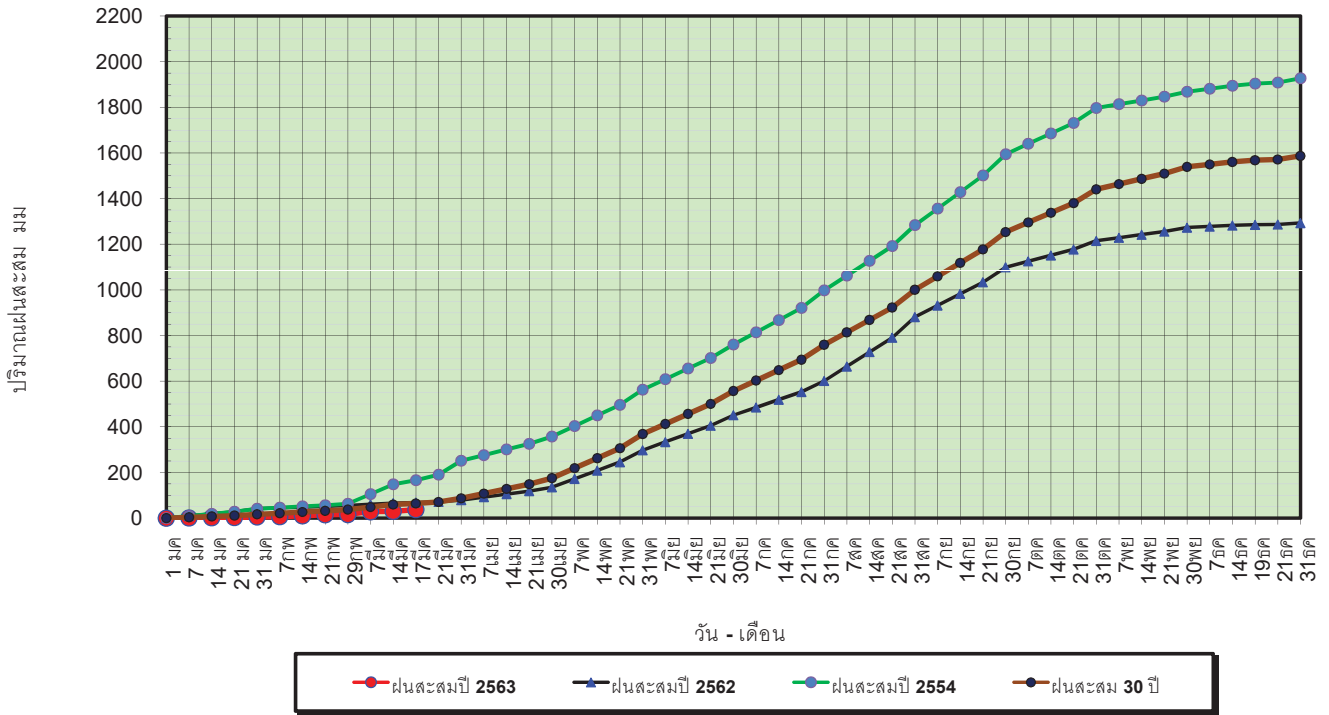
พ.ศ. ๒๕๖๑ และ ๒๕๖๒

เทียบค่าเฉลี่ย ๓๐ ปี



วันที่ 17 มีนาคม 2563  
 ฝน30ปี = 64.55 มม. (สะสมทั้งปี = 1,587.70 มม.)  
 ปี62 = 68.36 มม. (สะสมทั้งปี = 1,292.63 มม.)  
 ปี63 = 37.04 มม.  
 เปรียบเทียบกับ ปี 62 **มีค่าน้อยกว่า** -31.32 มม.  
 เปรียบเทียบกับฝนเฉลี่ย 30 ปี **มีค่าน้อยกว่า** -27.51 มม.

ปริมาณฝนสะสมปี 2554-2562-2563 เทียบกับค่าเฉลี่ย 30 ปี

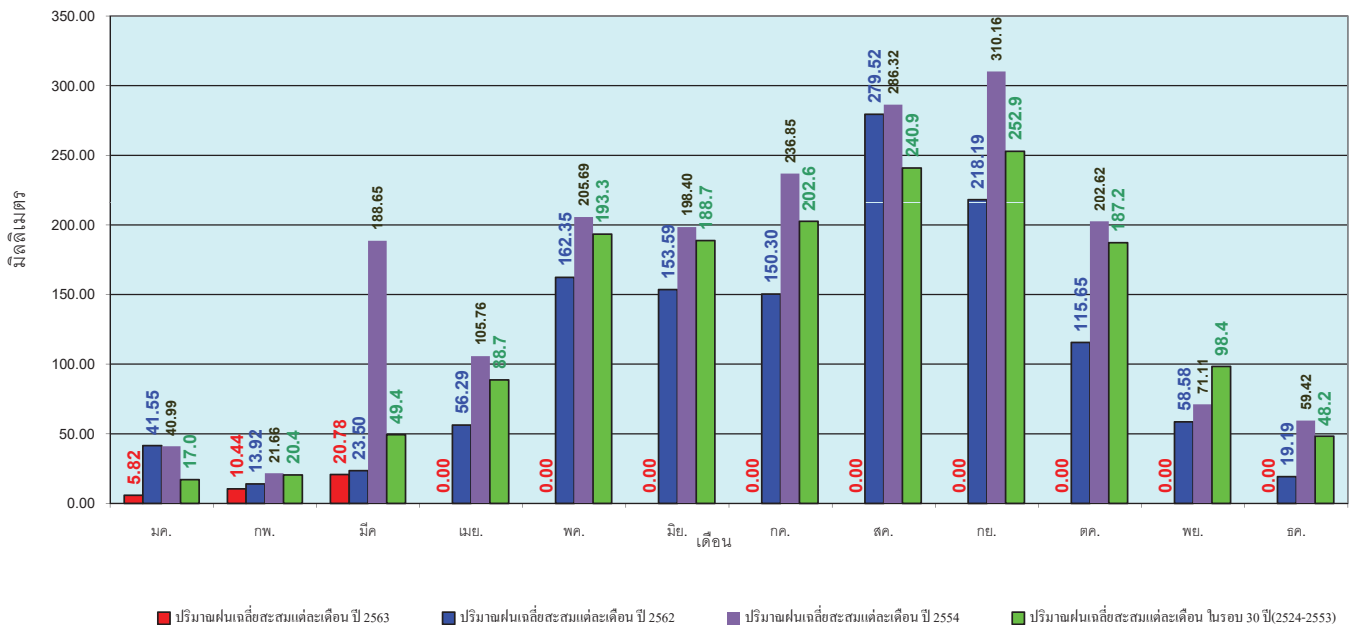


ข้อมูลจากกรมอุตุนิยมวิทยาจำนวน 127  
 สถานีข้อมูลปริมาณฝนสะสมถึง วันที่  
 17 มีนาคม 2563



วันที่ 17 มีนาคม 2563  
 ฝน30ปี = 64.55 มม. (สะสมทั้งปี = 1,587.50 มม.)  
 ปี62 = 68.36 มม. (สะสมทั้งปี = 1,292.63 มม.)  
 ปี63 = 37.04 มม.  
 เปรียบเทียบกับ ปี 62 **มีค่าน้อยกว่า** -31.32 มม.  
 เปรียบเทียบกับฝนเฉลี่ย 30 ปี **มีค่าน้อยกว่า** -27.51 มม.

ปริมาณฝนเฉลี่ยรายเดือนของประเทศ

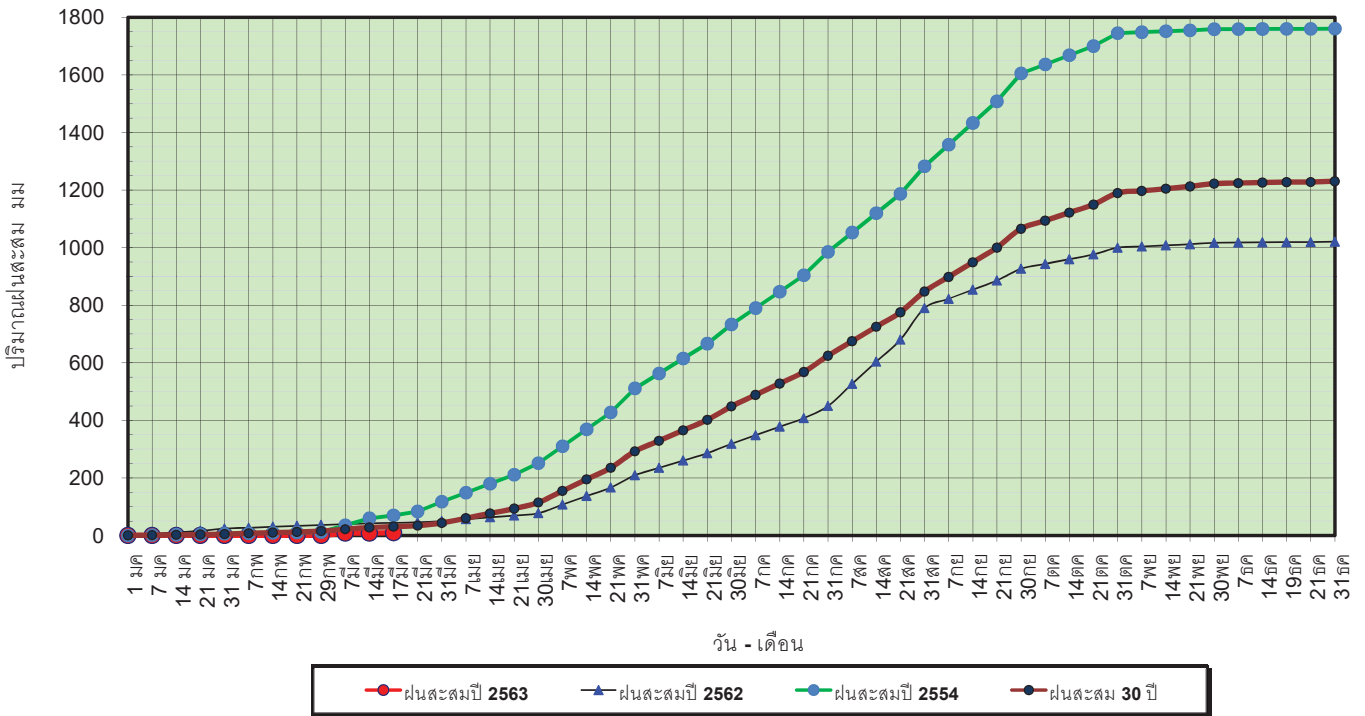


ข้อมูลจากกรมอุตุนิยมวิทยาจำนวน 128  
 สถานีข้อมูลปริมาณฝนสะสมถึง วันที่  
 17 มีนาคม 2563



วันที่ 17 มีนาคม 2563  
 ฝน30ปี = 30.41 มม. (สะสมทั้งปี = 1,230.90 มม.)  
 ปี62 = 44.02 มม. (สะสมทั้งปี = 1,021.00 มม.)  
 ปี63 = 9.62 มม.  
 เปรียบเทียบกับ ปี 62 **มีค่าน้อยกว่า** -34.40 มม.  
 เปรียบเทียบกับฝนเฉลี่ย 30 ปี **มีค่าน้อยกว่า** -20.79 มม.

### ปริมาณฝนสะสมภาคเหนือ

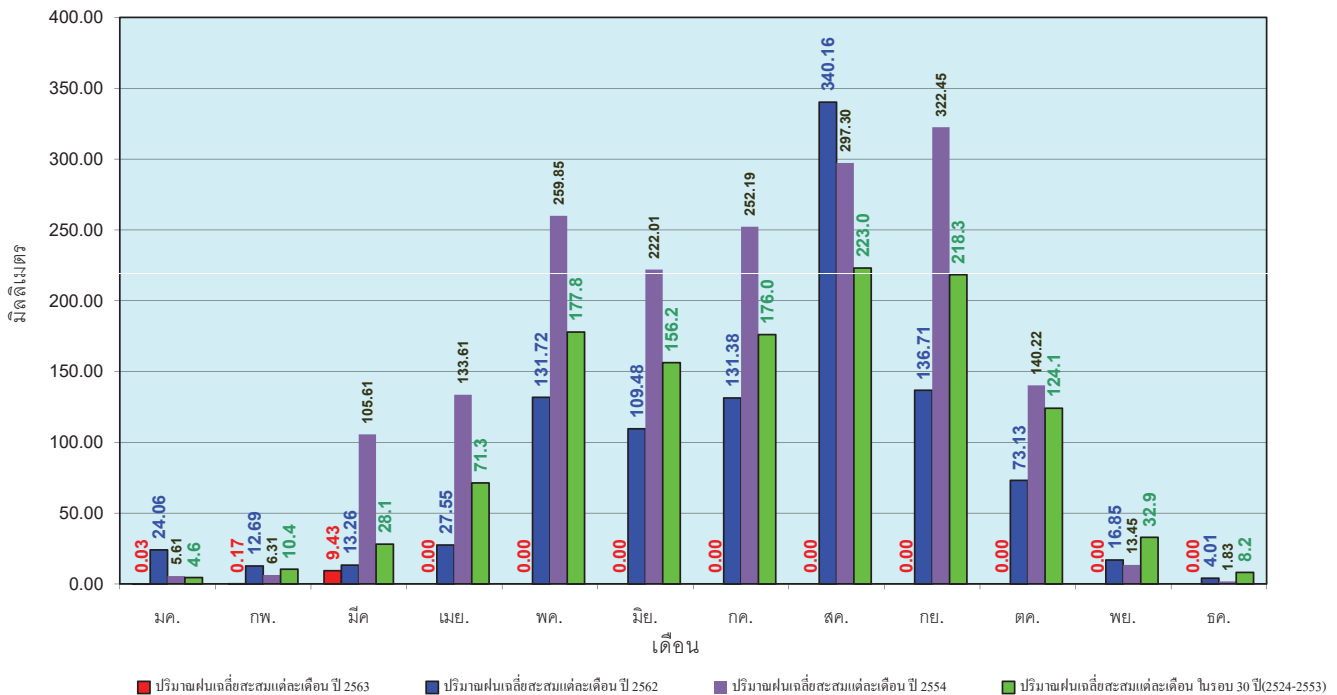


ข้อมูลจากกรมอุตุนิยมวิทยาจำนวน 33  
 สถานีข้อมูลปริมาณฝนสะสมถึง วันที่  
 17 มีนาคม 2563

ศูนย์เมฆขลา ศูนย์ป้องกันวิกฤตน้ำ กรมทรัพยากรน้ำ

วันที่ 17 มีนาคม 2563  
 ฝน30ปี = 30.41 มม. (สะสมทั้งปี = 1,230.90 มม.)  
 ปี62 = 44.02 มม. (สะสมทั้งปี = 1,021.00 มม.)  
 ปี63 = 9.62 มม.  
 เปรียบเทียบกับ ปี 62 **มีค่าน้อยกว่า** -34.40 มม.  
 เปรียบเทียบกับฝนเฉลี่ย 30 ปี **มีค่าน้อยกว่า** -20.79 มม.

### ปริมาณฝนเฉลี่ยสะสมรายเดือน ภาคเหนือ

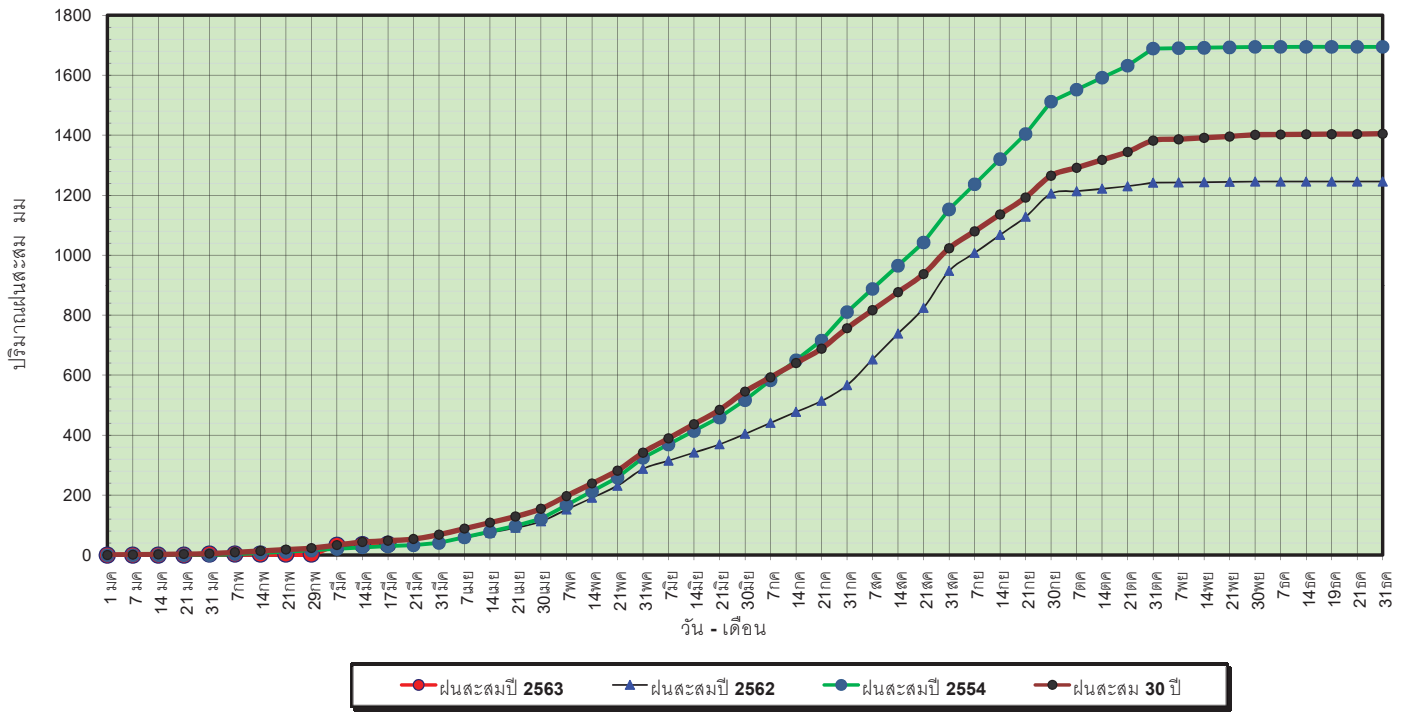


ข้อมูลจากกรมอุตุนิยมวิทยาจำนวน33  
 สถานีข้อมูลปริมาณฝนสะสมถึง วันที่  
 17 มีนาคม 2563

ศูนย์เมฆขลา ศูนย์ป้องกันวิกฤตน้ำ กรมทรัพยากรน้ำ

วันที่ 17 มีนาคม 2563  
 ฝน30ปี = 47.81 มม. (สะสมทั้งปี = 1,404.50 มม.)  
 ปี62 = 31.94 มม. (สะสมทั้งปี = 1,245.09 มม.)  
 ปี63 = 36.47 มม.  
 เปรียบเทียบกับ ปี 62 **มีค่ามากกว่า** 4.53 มม.  
 เปรียบเทียบกับฝนเฉลี่ย 30 ปี **มีค่าน้อยกว่า** -11.35 มม.

### ปริมาณฝนสะสมภาคตะวันออกเฉียงเหนือ

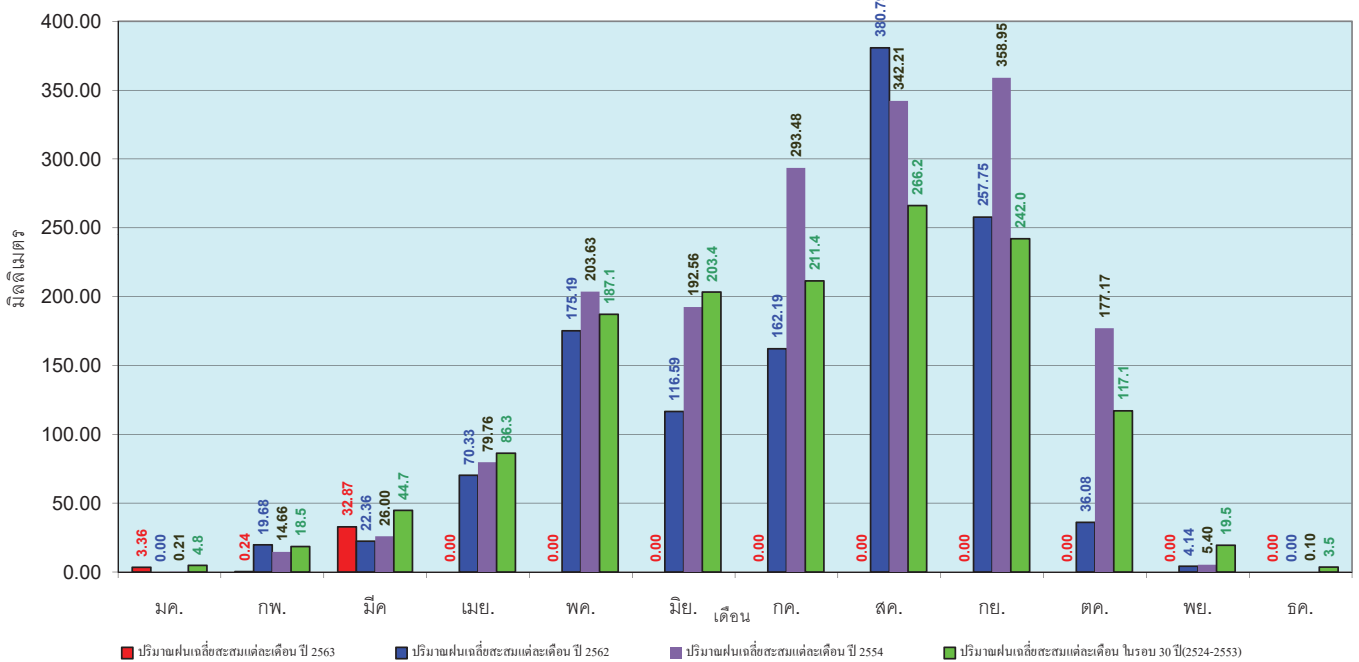


ข้อมูลจากกรมอุตุนิยมวิทยาจำนวน 30  
 สถานีข้อมูลปริมาณฝนสะสมถึง วันที่  
 17 มีนาคม 2563



วันที่ 17 มีนาคม 2563  
 ฝน30ปี = 47.81 มม. (สะสมทั้งปี = 1,404.50 มม.)  
 ปี62 = 31.94 มม. (สะสมทั้งปี = 1,245.09 มม.)  
 ปี63 = 36.47 มม.  
 เปรียบเทียบกับ ปี 62 **มีค่ามากกว่า** 4.53 มม.  
 เปรียบเทียบกับฝนเฉลี่ย 30 ปี **มีค่าน้อยกว่า** -11.35 มม.

### ปริมาณฝนเฉลี่ยสะสมรายเดือน ภาคตะวันออกเฉียงเหนือ

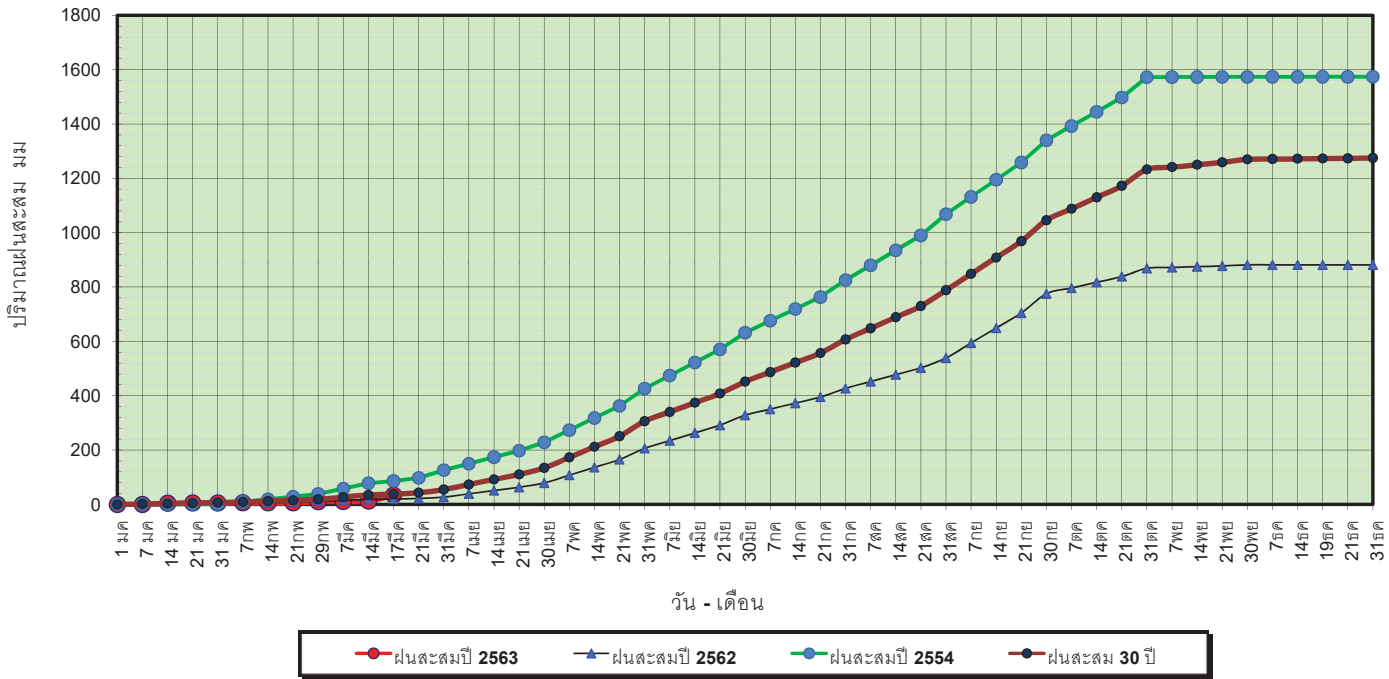


ข้อมูลจากกรมอุตุนิยมวิทยาจำนวน 31  
 สถานีข้อมูลปริมาณฝนสะสมถึง วันที่  
 17 มีนาคม 2563



วันที่ 17 มีนาคม 2563  
 ฝน30ปี = 38.74 มม. (สะสมทั้งปี = 1,275.20 มม.)  
 ปี62 = 19.76 มม. (สะสมทั้งปี = 881.56 มม.)  
 ปี63 = 34.48 มม.  
 เปรียบเทียบกับ ปี 62 **มีค่ามากกว่า** 14.72 มม.  
 เปรียบเทียบกับฝนเฉลี่ย 30 ปี **มีค่าน้อยกว่า** -4.26 มม.

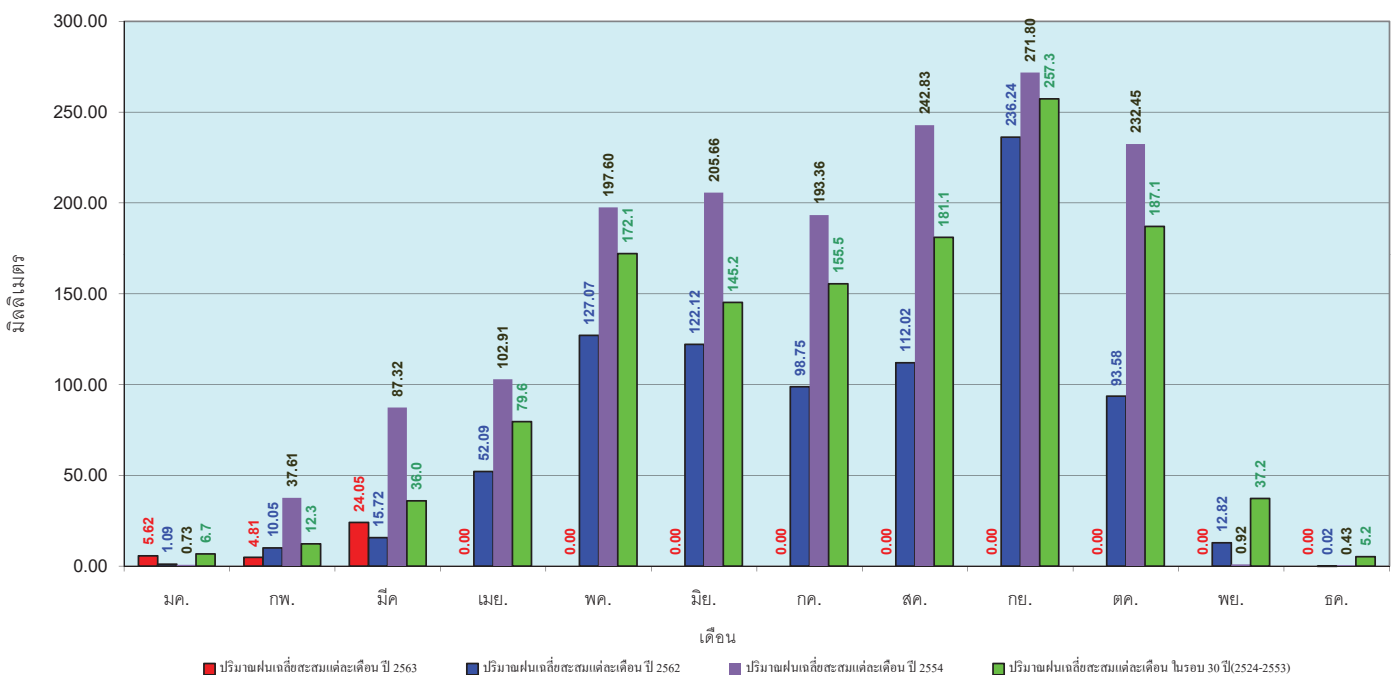
### ปริมาณฝนสะสมภาคกลาง



ข้อมูลจากกรมอุตุนิยมวิทยาจำนวน 14 สถานีข้อมูลปริมาณฝนสะสมถึง วันที่ 17 มีนาคม 2563

วันที่ 17 มีนาคม 2563  
 ฝน30ปี = 38.74 มม. (สะสมทั้งปี = 1,275.20 มม.)  
 ปี62 = 19.76 มม. (สะสมทั้งปี = 881.56 มม.)  
 ปี63 = 34.48 มม.  
 เปรียบเทียบกับ ปี 62 **มีค่ามากกว่า** 14.72 มม.  
 เปรียบเทียบกับฝนเฉลี่ย 30 ปี **มีค่าน้อยกว่า** -4.26 มม.

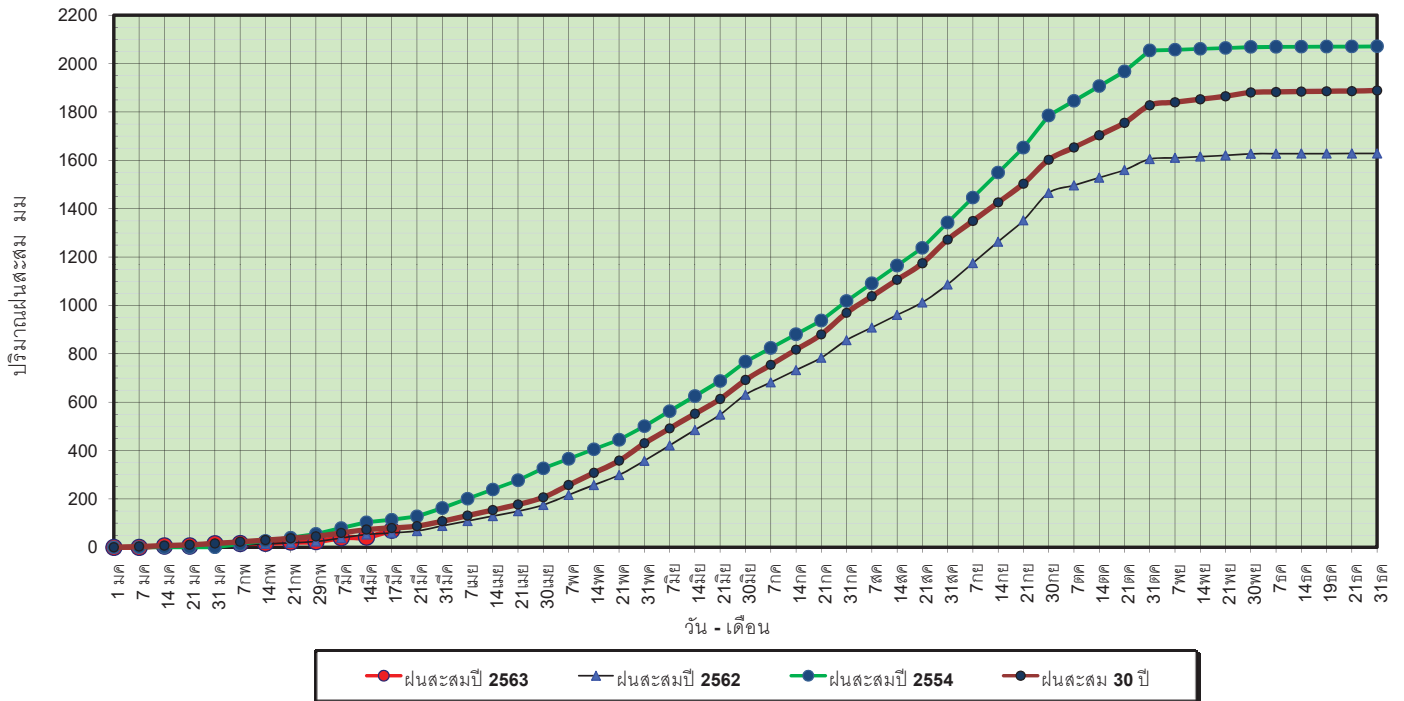
### ปริมาณฝนเฉลี่ยสะสมรายเดือน ภาคกลาง



ข้อมูลจากกรมอุตุนิยมวิทยาจำนวน 14 สถานีข้อมูลปริมาณฝนสะสมถึง วันที่ 17 มีนาคม 2563

วันที่ 17 มีนาคม 2563  
 ฝน30ปี = 79.77 มม. (สะสมทั้งปี = 1,888.80 มม.)  
 ปี62 = 59.27 มม. (สะสมทั้งปี = 1,628.72 มม.)  
 ปี63 = 70.18 มม.  
 เปรียบเทียบกับ ปี 62 **มีค่ามากกว่า** 10.91 มม.  
 เปรียบเทียบกับฝนเฉลี่ย 30 ปี **มีค่าน้อยกว่า** -9.59 มม.

### ปริมาณฝนสะสมภาคตะวันออกเฉียงเหนือ



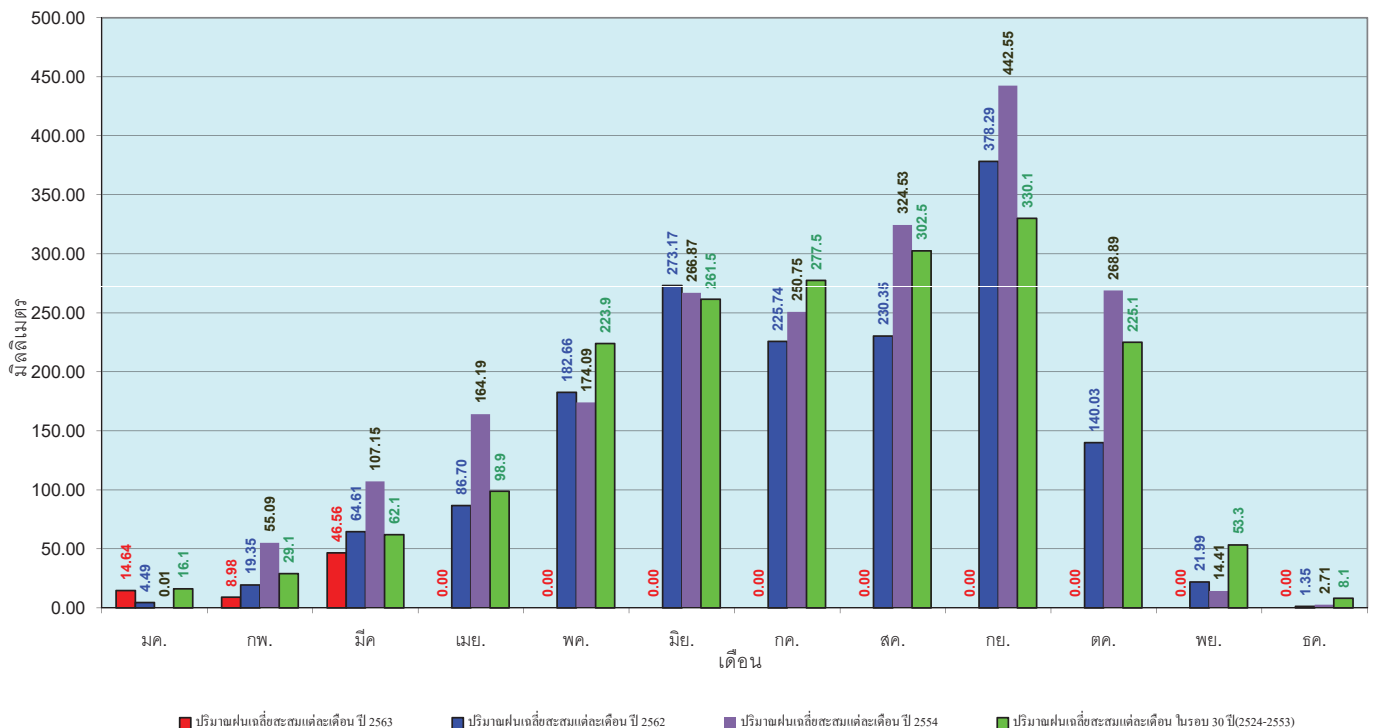
ข้อมูลจากกรมอุตุนิยมวิทยาจำนวน 16  
 สถานีข้อมูลปริมาณฝนสะสมถึง วันที่  
 17 มีนาคม 2563



ศูนย์เมฆขลา ศูนย์ป้องกันโรคติดต่อ กรมทรัพยากรน้ำ

วันที่ 17 มีนาคม 2563  
 ฝน30ปี = 79.77 มม. (สะสมทั้งปี = 1,888.80 มม.)  
 ปี62 = 59.27 มม. (สะสมทั้งปี = 1,628.72 มม.)  
 ปี63 = 70.18 มม.  
 เปรียบเทียบกับ ปี 62 **มีค่ามากกว่า** 10.91 มม.  
 เปรียบเทียบกับฝนเฉลี่ย 30 ปี **มีค่าน้อยกว่า** -9.59 มม.

### ปริมาณฝนเฉลี่ยสะสมรายเดือน ภาคตะวันออกเฉียงเหนือ



ข้อมูลจากกรมอุตุนิยมวิทยาจำนวน 16  
 สถานีข้อมูลปริมาณฝนสะสมถึง วันที่  
 17 มีนาคม 2563

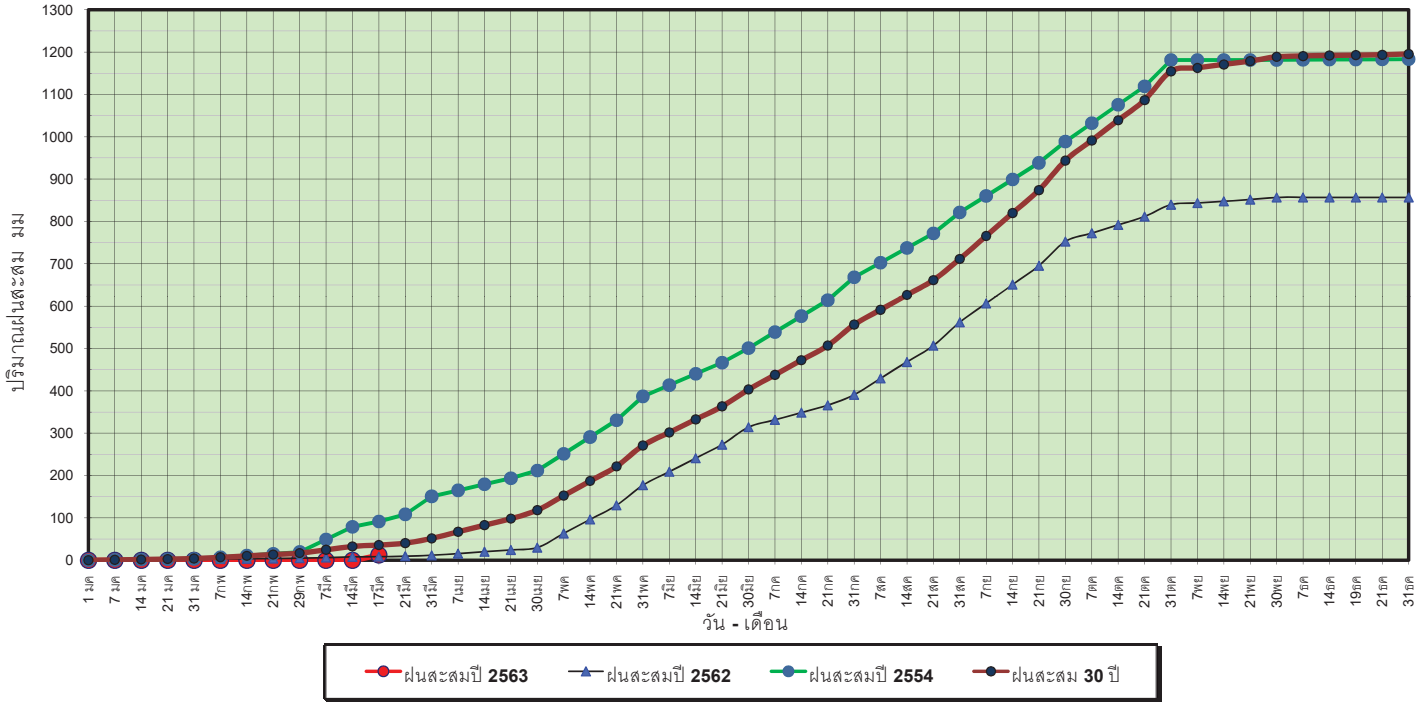


ศูนย์เมฆขลา ศูนย์ป้องกันโรคติดต่อ กรมทรัพยากรน้ำ



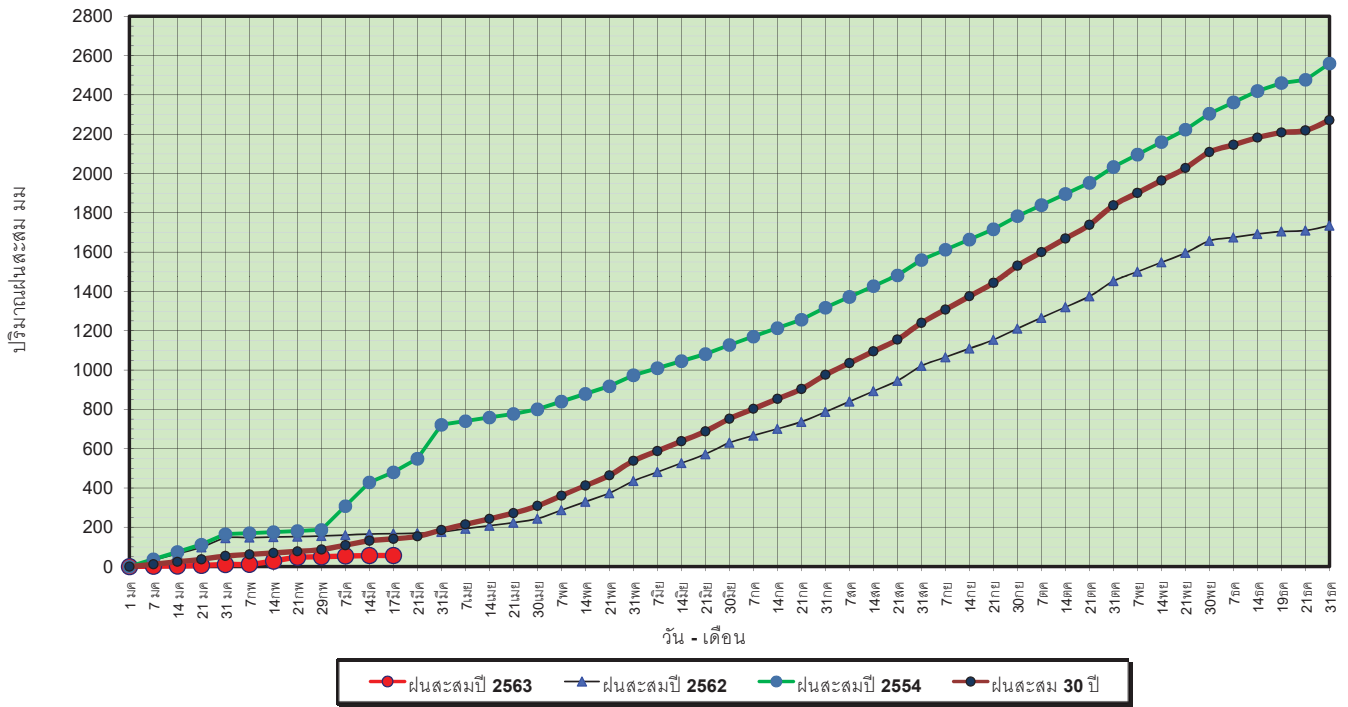
วันที่ 17 มีนาคม 2563  
 ฝน30ปี = 36.12 มม. (สะสมทั้งปี = 1,195.72 มม.)  
 ปี62 = 8.49 มม. (สะสมทั้งปี = 857.04 มม.)  
 ปี63 = 12.52 มม.  
 เปรียบเทียบกับ ปี 62 **มีค่ามากกว่า** 4.03 มม.  
 เปรียบเทียบกับฝนเฉลี่ย 30 ปี **มีค่าน้อยกว่า** -23.60 มม.

### ปริมาณฝนสะสมภาคตะวันตก



วันที่ 17 มีนาคม 2563  
 ฝน30ปี = 141.48 มม. (สะสมทั้งปี = 2,271.55 มม.)  
 ปี62 = 167.20 มม. (สะสมทั้งปี = 1,733.06 มม.)  
 ปี63 = 56.02 มม.  
 เปรียบเทียบกับ ปี 62 **มีค่าน้อยกว่า** -111.17 มม.  
 เปรียบเทียบกับฝนเฉลี่ย 30 ปี **มีค่าน้อยกว่า** -85.46 มม.

### ปริมาณฝนสะสมภาคใต้

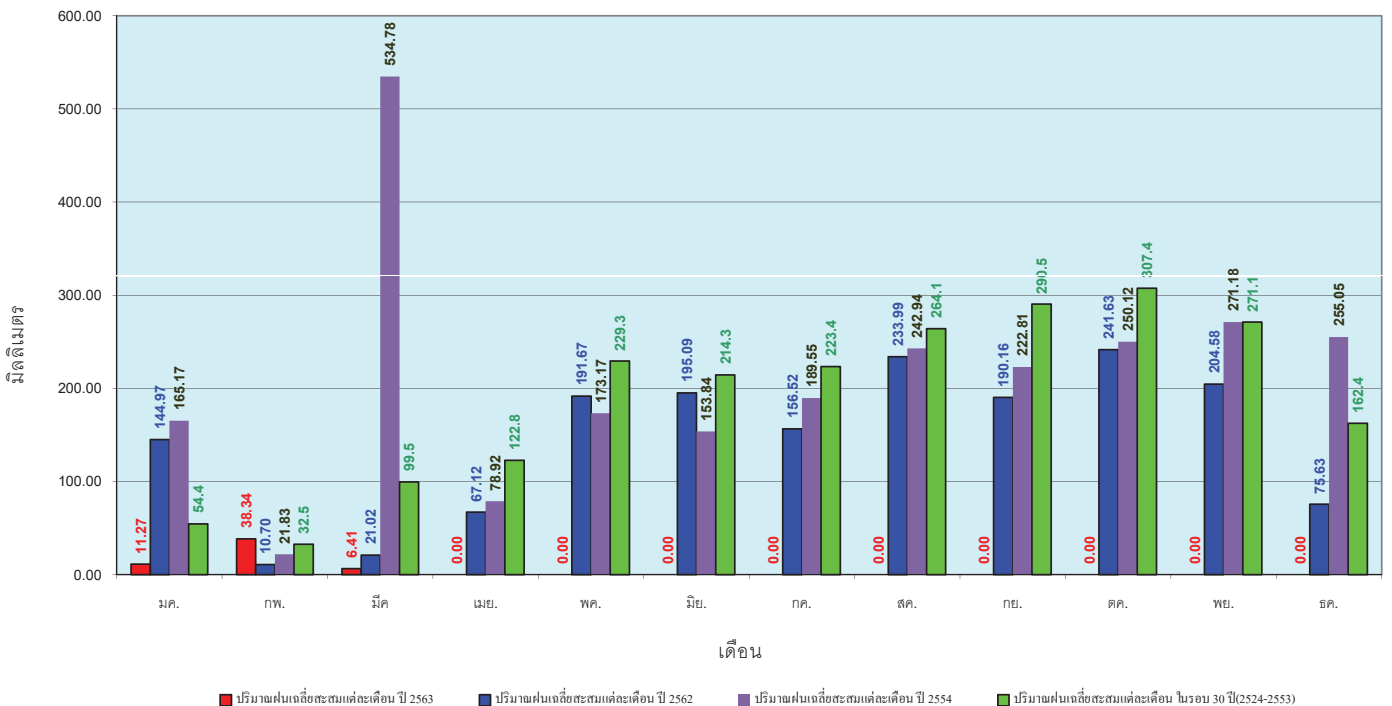


ข้อมูลจากกรมอุตุนิยมวิทยาจำนวน 29 สถานีข้อมูลปริมาณฝนสะสมถึง วันที่ 17 มีนาคม 2563



วันที่ 17 มีนาคม 2563  
 ฝน30ปี = 141.48 มม. (สะสมทั้งปี = 2,271.55 มม.)  
 ปี62 = 167.20 มม. (สะสมทั้งปี = 1,733.06 มม.)  
 ปี63 = 56.02 มม.  
 เปรียบเทียบกับ ปี 62 **มีค่าน้อยกว่า** -111.17 มม.  
 เปรียบเทียบกับฝนเฉลี่ย 30 ปี **มีค่าน้อยกว่า** -85.46 มม.

### ปริมาณฝนเฉลี่ยสะสมรายเดือน ภาคใต้

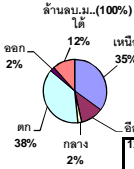


ข้อมูลจากกรมอุตุนิยมวิทยาจำนวน 29 สถานีข้อมูลปริมาณฝนสะสมถึง วันที่ 17 มีนาคม 2563



สถานการณ์น้ำในอ่างเก็บน้ำ  
ขนาดใหญ่ และขนาดกลาง





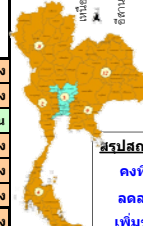
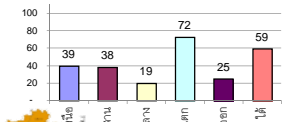
## รายงานสรุปสภาพน้ำในอ่างเก็บน้ำขนาดใหญ่และขนาดกลาง

รายงานสถานการณ์ ณ วันที่ 18 มีนาคม 2563

ปริมาณน้ำในอ่างที่ใช้การได้ในสัปดาห์นี้ + มากกว่า / - น้อยกว่า สัปดาห์ก่อน **568.54** ล้าน ลบ.ม.

สรุปสถานการณ์ปริมาณน้ำในอ่างเก็บน้ำที่ใช้ในกิจกรรมห่มประเทศ มากกว่าปริมาณน้ำที่ไหลเข้าอ่าง เมื่อเทียบกับสัปดาห์ที่ผ่านมา ควรใช้น้ำอย่างระมัดระวัง

% ปริมาณน้ำรวมแต่ละภาคปัจจุบัน



|                              |    |      |
|------------------------------|----|------|
| สรุปสถานการณ์ปริมาณน้ำในอ่าง |    |      |
| คงที่                        | 5  | อ่าง |
| ลดลง                         | 31 | อ่าง |
| เพิ่มขึ้น                    | 2  | อ่าง |

เปรียบเทียบปริมาณน้ำรวมของประเทศไทย  
ใน ปี 62 และ ปี 63

วันที่ 18 มีนาคม 2563 แห่งกัน  
37,655 ล้าน ลบ.ม. หรือ เท่ากัน  
53%

วันที่ 18 มีนาคม 2562 แห่งกัน  
45,734 ล้าน ลบ.ม. หรือ เท่ากัน  
64%

| ภาค                   | สถานการณ์ปริมาณน้ำในอ่าง |              |                  |            | ปริมาณน้ำเปลี่ยนแปลง (ล้าน ม.³) | สถานะ                             |
|-----------------------|--------------------------|--------------|------------------|------------|---------------------------------|-----------------------------------|
|                       | ล้น (แห่ง)               | คงที่ (แห่ง) | เพิ่มขึ้น (แห่ง) | รวม (แห่ง) |                                 |                                   |
| ภาคเหนือ              | 6                        | 1            | -                | 7          | -135.00                         | ปริมาณน้ำในอ่างเก็บน้ำลดลง        |
| ภาคตะวันออกเฉียงเหนือ | 10                       | 2            | -                | 12         | -92.00                          | ปริมาณน้ำในอ่างเก็บน้ำลดลง        |
| ภาคกลาง               | 1                        | 1            | 1                | 3          | 6.00                            | ปริมาณน้ำในอ่างเก็บน้ำเพิ่มขึ้น   |
| ภาคตะวันตก            | 2                        | -            | -                | 2          | -250.00                         | ปริมาณน้ำในอ่างเก็บน้ำลดลง        |
| ภาคตะวันออก           | 8                        | 1            | 1                | 10         | -13.54                          | ปริมาณน้ำในอ่างเก็บน้ำลดลง        |
| ภาคใต้                | 4                        | -            | -                | 4          | -84.00                          | ปริมาณน้ำในอ่างเก็บน้ำลดลง        |
| <b>รวมทั้งประเทศ</b>  | <b>31</b>                | <b>5</b>     | <b>2</b>         | <b>38</b>  | <b>-568.54</b>                  | <b>ปริมาณน้ำในอ่างเก็บน้ำลดลง</b> |

| ภาค<br>อ่างเก็บน้ำ เชื่อม         | ความจุ<br>ที่<br>รอก.<br>(ล้าน ม.³) | ปริมาณน้ำ<br>ที่ใช้งานได้<br>(ล้าน ม.³) | ใช้การ<br>ได้จริง<br>(ล้าน ม.³) | ปริมาณน้ำรวม<br>วันที่ 18 มีนาคม 2562 |               | ปัจจุบัน วันที่ 18 มีนาคม 2563 |               |                        |               | สัปดาห์ก่อน วันที่ 12 มีนาคม 2563 |               |                        |               | ปริมาณน้ำ<br>+ เพิ่มขึ้น<br>(ล้าน ม.³) | สถานการณ์<br>ในอ่าง |            |                |                  |
|-----------------------------------|-------------------------------------|---|---------------------------------|---------------------------------------|---------------|--------------------------------|---------------|------------------------|---------------|-----------------------------------|---------------|------------------------|---------------|--|---------------------|------------|----------------|------------------|
|                                   |                                     |   |                                 | %                                     | %             | ปริมาณน้ำรวม                   |               | ปริมาณน้ำใช้การได้จริง |               | ปริมาณน้ำรวม                      |               | ปริมาณน้ำใช้การได้จริง |               |  |                     |            |                |                  |
|                                   |                                     |   |                                 |                                       |               | (ล้าน ม.³)                     | %             | (ล้าน ม.³)             | %             | (ล้าน ม.³)                        | %             | (ล้าน ม.³)             | %             |  |                     |            |                |                  |
| <b>ภาคเหนือ (7)</b>               |                                     |   |                                 |                                       |               |                                |               |                        |               |                                   |               |                        |               |  |                     |            |                |                  |
| 1                                 | ภูมิพล (2)                          | ดาก                                     | 13,462                          | 3,800                                 | 9,662         | 7,342                          | 55%           | 4,910                  | 36%           | 1,110                             | 11%           | 4,966                  | 37%           | 1,166                                  | 12%                 | -56.00     | ลดลง           |                  |
| 2                                 | สิริกิติ์ (2)                       | อุดรดิต์                                | 9,510                           | 2,850                                 | 6,660         | 5,626                          | 59%           | 4,129                  | 43%           | 1,279                             | 19%           | 4,196                  | 44%           | 1,346                                  | 20%                 | -67.00     | ลดลง           |                  |
| 3                                 | แม่จัน                              | เชียงใหม่                               | 265                             | 12                                    | 253           | 213                            | 80%           | 89                     | 34%           | 77                                | 30%           | 101                    | 38%           | 89                                     | 35%                 | -12.00     | ลดลง           |                  |
| 4                                 | แมกวง                               | เชียงใหม่                               | 263                             | 14                                    | 249           | 106                            | 40%           | 67                     | 25%           | 53                                | 21%           | 69                     | 26%           | 55                                     | 22%                 | -2.00      | ลดลง           |                  |
| 5                                 | กัวลม                               | ลำปาง                                   | 106                             | 3                                     | 103           | 71                             | 67%           | 55                     | 52%           | 52                                | 50%           | 55                     | 52%           | 52                                     | 50%                 | -          | คงที่          |                  |
| 6                                 | กัวคอง                              | ลำปาง                                   | 170                             | 6                                     | 164           | 120                            | 71%           | 67                     | 39%           | 61                                | 37%           | 71                     | 42%           | 65                                     | 40%                 | -4.00      | ลดลง           |                  |
| 7                                 | แควน้อย                             | พิษณุโลก                                | 939                             | 43                                    | 896           | 422                            | 45%           | 346                    | 37%           | 303                               | 34%           | 353                    | 38%           | 310                                    | 35%                 | -7.00      | ลดลง           |                  |
|                                   | แม่เมาะ                             |   | 110                             | 16                                    | 94            | 42                             | 38%           | 29                     | 26%           | 13                                | 14%           | 30                     | 27%           | 14                                     | 15%                 | -1.00      | ลดลง           |                  |
|                                   | <b>รวมภาคเหนือ</b>                  |   | <b>34,85%</b>                   | <b>24,825</b>                         | <b>6,744</b>  | <b>18,081</b>                  | <b>13,942</b> | <b>56%</b>             | <b>9,692</b>  | <b>39%</b>                        | <b>2,948</b>  | <b>16%</b>             | <b>9,840</b>  | <b>40%</b>                             | <b>3,083</b>        | <b>17%</b> | <b>-135.00</b> | <b>ลดลง</b>      |
| <b>ภาคตะวันออกเฉียงเหนือ (12)</b> |                                     |   |                                 |                                       |               |                                |               |                        |               |                                   |               |                        |               |  |                     |            |                |                  |
| 8                                 | ห้วยหลวง                            | อุดรธานี                                | 136                             | 7                                     | 129           | 41                             | 30%           | 42                     | 31%           | 35                                | 27%           | 42                     | 31%           | 35                                     | 27%                 | -          | คงที่          |                  |
| 9                                 | น้ำจืด                              | สกลนคร                                  | 520                             | 45                                    | 475           | 268                            | 50%           | 217                    | 42%           | 172                               | 36%           | 222                    | 43%           | 177                                    | 37%                 | -5.00      | ลดลง           |                  |
| 10                                | น้ำพอง (2)                          | สกลนคร                                  | 165                             | 8                                     | 157           | 94                             | 57%           | 76                     | 46%           | 68                                | 43%           | 77                     | 47%           | 69                                     | 44%                 | -1.00      | ลดลง           |                  |
| 11                                | จันทบุรี (2)                        | ชัยภูมิ                                 | 164                             | 37                                    | 127           | 79                             | 48%           | 39                     | 24%           | 2                                 | 2%            | 40                     | 24%           | 3                                      | 2%                  | -1.00      | ลดลง           |                  |
| 12                                | ลุมพินี (2)                         | ขอนแก่น                                 | 2,431                           | 581                                   | 1,850         | 650                            | 27%           | 385                    | 16%           | -                                 | 0%            | 392                    | 16%           | -                                      | 0%                  | -          | คงที่          |                  |
| 13                                | ลำปาว                               | กาฬสินธุ์                               | 1,980                           | 100                                   | 1,880         | 693                            | 35%           | 893                    | 45%           | 793                               | 42%           | 935                    | 47%           | 835                                    | 44%                 | -42.00     | ลดลง           |                  |
| 14                                | ลำตะคอง                             | นครราชสีมา                              | 314                             | 22                                    | 292           | 200                            | 64%           | 117                    | 37%           | 95                                | 33%           | 118                    | 38%           | 96                                     | 33%                 | -1.00      | ลดลง           |                  |
| 15                                | ลำพระเพลิง                          | นครราชสีมา                              | 155                             | 1                                     | 154           | 52                             | 34%           | 14                     | 9%            | 13                                | 8%            | 16                     | 10%           | 15                                     | 10%                 | -2.00      | ลดลง           |                  |
| 16                                | มูลขม                               | นครราชสีมา                              | 141                             | 7                                     | 134           | 56                             | 40%           | 34                     | 24%           | 27                                | 20%           | 35                     | 25%           | 28                                     | 21%                 | -1.00      | ลดลง           |                  |
| 17                                | ลำพระยาศรี                          | นครราชสีมา                              | 275                             | 7                                     | 268           | 129                            | 47%           | 60                     | 22%           | 53                                | 20%           | 62                     | 23%           | 55                                     | 21%                 | -2.00      | ลดลง           |                  |
| 18                                | ลำบางรอง                            | บุรีรัมย์                               | 121                             | 3                                     | 118           | 38                             | 31%           | 19                     | 16%           | 16                                | 14%           | 20                     | 17%           | 17                                     | 14%                 | -1.00      | ลดลง           |                  |
| 19                                | สิรินธร (2)                         | อุบลราชธานี                             | 1,966                           | 831                                   | 1,135         | 928                            | 47%           | 1,303                  | 66%           | 472                               | 42%           | 1,339                  | 68%           | 508                                    | 45%                 | -36.00     | ลดลง           |                  |
|                                   | <b>รวมภาคตะวันออกเฉียงเหนือ</b>     |   | <b>11.80%</b>                   | <b>8,369</b>                          | <b>1,649</b>  | <b>6,720</b>                   | <b>3,227</b>  | <b>39%</b>             | <b>3,199</b>  | <b>38%</b>                        | <b>1,746</b>  | <b>26%</b>             | <b>3,297</b>  | <b>39%</b>                             | <b>1,838</b>        | <b>27%</b> | <b>-92.00</b>  | <b>ลดลง</b>      |
| <b>ภาคกลาง (3)</b>                |                                     |   |                                 |                                       |               |                                |               |                        |               |                                   |               |                        |               |  |                     |            |                |                  |
| 20                                | ป่าสักชลสิทธิ์                      | ลพบุรี                                  | 960                             | 3                                     | 957           | 298                            | 31%           | 172                    | 18%           | 169                               | 18%           | 165                    | 17%           | 162                                    | 17%                 | 7.00       | เพิ่มขึ้น      |                  |
| 21                                | ห้วยเสลา                            | อุทัยธานี                               | 160                             | 17                                    | 143           | 39                             | 24%           | 34                     | 21%           | 17                                | 12%           | 34                     | 21%           | 17                                     | 12%                 | -          | คงที่          |                  |
| 22                                | กระเสียว                            | สุพรรณบุรี                              | 240                             | 40                                    | 200           | 60                             | 25%           | 56                     | 23%           | 16                                | 8%            | 57                     | 24%           | 17                                     | 9%                  | -1.00      | ลดลง           |                  |
|                                   | <b>รวมภาคกลาง</b>                   |   | <b>1.92%</b>                    | <b>1,360</b>                          | <b>60</b>     | <b>1,300</b>                   | <b>398</b>    | <b>29%</b>             | <b>262</b>    | <b>19%</b>                        | <b>202</b>    | <b>15%</b>             | <b>256</b>    | <b>19%</b>                             | <b>196</b>          | <b>15%</b> | <b>6.00</b>    | <b>เพิ่มขึ้น</b> |
| <b>ภาคตะวันตก (2)</b>             |                                     |   |                                 |                                       |               |                                |               |                        |               |                                   |               |                        |               |  |                     |            |                |                  |
| 23                                | ศรีนครินทร์ (2)                     | กาญจนบุรี                               | 17,745                          | 10,265                                | 7,480         | 15,129                         | 85%           | 13,763                 | 78%           | 3,498                             | 47%           | 13,877                 | 78%           | 3,612                                  | 48%                 | -114.00    | ลดลง           |                  |
| 24                                | วชิราลงกรณ (2)                      | กาญจนบุรี                               | 8,860                           | 3,012                                 | 5,848         | 6,084                          | 69%           | 5,497                  | 62%           | 2,485                             | 42%           | 5,633                  | 64%           | 2,621                                  | 45%                 | -136.00    | ลดลง           |                  |
|                                   | <b>รวมภาคตะวันตก</b>                |   | <b>37.51%</b>                   | <b>26,605</b>                         | <b>13,277</b> | <b>13,328</b>                  | <b>21,213</b> | <b>80%</b>             | <b>19,260</b> | <b>72%</b>                        | <b>5,983</b>  | <b>45%</b>             | <b>19,510</b> | <b>73%</b>                             | <b>6,233</b>        | <b>47%</b> | <b>-250.00</b> | <b>ลดลง</b>      |
| <b>ภาคตะวันออก (6+4)</b>          |                                     |   |                                 |                                       |               |                                |               |                        |               |                                   |               |                        |               |  |                     |            |                |                  |
| 25                                | ขุนด่าน                             | นครนายก                                 | 224                             | 5.00                                  | 219           | 85                             | 38%           | 68                     | 30%           | 63                                | 29%           | 72                     | 32%           | 67                                     | 31%                 | -4.00      | ลดลง           |                  |
| 26                                | คลองสิริกิติ์                       | ฉะเชิงเทรา                              | 420                             | 30.00                                 | 390           | 171                            | 41%           | 63                     | 15%           | 33                                | 8%            | 64                     | 15%           | 34                                     | 9%                  | -1.00      | ลดลง           |                  |
| 27                                | บางพระ (3)                          | ชลบุรี                                  | 117                             | 12.00                                 | 105           | 61                             | 52%           | 30                     | 26%           | 18                                | 17%           | 30                     | 26%           | 18                                     | 17%                 | -          | คงที่          |                  |
| 28                                | หนองปลาไหล (3)                      | ระยอง                                   | 164                             | 13.75                                 | 150           | 112                            | 68%           | 27                     | 16%           | 13                                | 9%            | 28                     | 17%           | 14                                     | 10%                 | -1.00      | ลดลง           |                  |
| 29                                | ประแสร์ (3)                         | ระยอง                                   | 295                             | 20.00                                 | 275           | 163                            | 55%           | 70                     | 24%           | 50                                | 18%           | 72                     | 24%           | 52                                     | 19%                 | -2.00      | ลดลง           |                  |
| 30                                | มาบประชัน (3)                       | ระยอง                                   | 17                              | 0.72                                  | 16            | 13                             | 76%           | 2                      | 11%           | 1                                 | 7%            | 2                      | 11%           | 1.16                                   | 7%                  | -0.08      | ลดลง           |                  |
| 31                                | หนองค้อ (3)                         | ระยอง                                   | 21                              | 1.00                                  | 20            | 7                              | 31%           | 4                      | 20%           | 3                                 | 16%           | 4                      | 19%           | 3.13                                   | 15%                 | 0.07       | เพิ่มขึ้น      |                  |
| 32                                | คลองกรวย (3)                        | ระยอง                                   | 79                              | 3.00                                  | 76            | 48                             | 60%           | 18                     | 23%           | 15                                | 20%           | 19                     | 24%           | 16.31                                  | 21%                 | -0.90      | ลดลง           |                  |
| 33                                | คลองใหญ่ (3)                        | ระยอง                                   | 45                              | 3.00                                  | 42            | 27                             | 59%           | 4                      | 9%            | 1                                 | 2%            | 6                      | 12%           | 2.53                                   | 6%                  | -1.63      | ลดลง           |                  |
| 34                                | นครินทร์จินดา                       | ปราจีนบุรี                              | 295                             | 19.00                                 | 276           | 173                            | 59%           | 128                    | 43%           | 109                               | 39%           | 131                    | 44%           | 112.00                                 | 41%                 | -3.00      | ลดลง           |                  |
|                                   | <b>รวมภาคตะวันออก</b>               |   | <b>2.37%</b>                    | <b>1,678</b>                          | <b>107</b>    | <b>1,570</b>                   | <b>859</b>    | <b>51%</b>             | <b>413</b>    | <b>25%</b>                        | <b>307</b>    | <b>20%</b>             | <b>428</b>    | <b>26%</b>                             | <b>320</b>          | <b>20%</b> | <b>-13.54</b>  | <b>ลดลง</b>      |
| <b>ภาคใต้ (4)</b>                 |                                     |   |                                 |                                       |               |                                |               |                        |               |                                   |               |                        |               |  |                     |            |                |                  |
| 35                                | แก่งกระจาน                          | เพชรบุรี                                | 710                             | 65                                    | 645           | 450                            | 63%           | 328                    | 46%           | 263                               | 41%           | 337                    | 47%           | 272                                    | 42%                 | -9.00      | ลดลง           |                  |
| 36                                | ปราจีนบุรี                          | ประจวบคีรีขันธ์                         | 391                             | 18                                    | 373           | 274                            | 70%           | 192                    | 49%           | 174                               | 47%           | 197                    | 50%           | 179                                    | 48%                 | -5.00      | ลดลง           |                  |
| 37                                | รัชชประภา (2)                       | สุราษฎร์ธานี                            | 5,639                           | 1,352                                 | 4,287         | 4,252                          | 75%           | 3,262                  | 58%           | 1,910                             | 45%           | 3,328                  | 59%           | 1,976                                  | 46%                 | -66.00     | ลดลง           |                  |
| 38                                | บางยาง (2)                          | ยะลา                                    | 1,454                           | 276                                   | 1,178         | 1,119                          | 77%           | 1,046                  | 72%           | 770                               | 65%           | 1,050                  | 72%           | 774                                    | 66%                 | -4.00      | ลดลง           |                  |
|                                   | <b>รวมภาคใต้</b>                    |   | <b>11.55%</b>                   | <b>8,194</b>                          | <b>1,711</b>  | <b>6,483</b>                   | <b>6,095</b>  | <b>74%</b>             | <b>4,828</b>  | <b>59%</b>                        | <b>3,117</b>  | <b>48%</b>             | <b>4,912</b>  | <b>60%</b>                             | <b>3,201</b>        | <b>49%</b> | <b>-84.00</b>  | <b>ลดลง</b>      |
|                                   | <b>รวมทั้งประเทศ</b>                |   | <b>100%(38)</b>                 | <b>71,031</b>                         | <b>23,548</b> | <b>47,482</b>                  | <b>45,734</b> | <b>64%</b>             | <b>37,655</b> | <b>53%</b>                        | <b>14,303</b> | <b>30%</b>             | <b>38,243</b> | <b>54%</b>                             | <b>14,871</b>       | <b>31%</b> | <b>-568.54</b> | <b>ลดลง</b>      |

ที่มาข้อมูล : ตารางสรุปสภาพน้ำในอ่างเก็บน้ำขนาดใหญ่ทั่วประเทศ และตารางสรุปสภาพน้ำในอ่างเก็บน้ำภาคตะวันออกเฉียงเหนือ กรมชลประทาน

หมายเหตุ :

- อ่างเก็บน้ำขนาดใหญ่ หมายถึง อ่างเก็บน้ำที่มีความจุตั้งแต่ 100 ล้าน ลบ.ม. ขึ้นไป
- เป็นอ่างเก็บน้ำอยู่ในความรับผิดชอบของการไฟฟ้าฝ่ายผลิตแห่งประเทศไทย(10) นอกนั้นอยู่ในความรับผิดชอบของกรมชลประทาน (28)
- เป็นอ่างเก็บน้ำขนาดกลางที่มีความสำคัญต่อการอุตสาหกรรมและการประปา ของลุ่มน้ำชายฝั่งทะเลตะวันออก
- ที่มา : กรมชลประทาน และการไฟฟ้าฝ่ายผลิตแห่งประเทศไทย
- จังหวัดที่มีอ่างเก็บน้ำขนาดใหญ่มีจำนวน 26 จังหวัด ไม่มี 50 จังหวัด

รศ. นายถิษฐ์ ระต๋อม กักของอ่าง

ศูนย์เขื่อน

ศูนย์ป้องกันกักน้ำ กรมทรัพยากรน้ำ

**ลำดับของเขื่อนตามความจุ**

- ศรีนครินทร์ 2.ภูมิพล 3.สิริกิติ์ 4.วชิราลงกรณ 5.รัชชประภา
- 6.ลุมพินี 7.สิรินธร 8.บางยาง 9.ลำปาว 10.ป่าสัก

**ลำดับของเขื่อนตามปริมาณน้ำใช้การได้**

- ภูมิพล 2.ศรีนครินทร์ 3.สิริกิติ์ 4.วชิราลงกรณ 5.รัชชประภา
- 6.ลำปาว 7.ลุมพินี 8.บางยาง 9.สิรินธร 10.ป่าสัก

รายงานสถานการณ์น้ำ  
รายลุ่มน้ำ



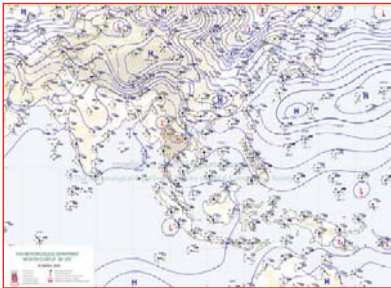
## รายงานสถานการณ์น้ำลุ่มน้ำยมและน่าน วันที่ 18 มีนาคม 2563

### 1) สภาพภูมิอากาศ

**ลักษณะอากาศทั่วไป (ที่มา: กรมอุตุนิยมวิทยา)**

พยากรณ์อากาศ 24 ชั่วโมงข้างหน้า ประเทศไทยตอนบนมีอากาศร้อนโดยทั่วไปกับมีอากาศร้อนจัดบางพื้นที่ โดยมีแนวโน้มฝนฟ้าคะนองลดลง ขอให้ประชาชนบริเวณประเทศไทยตอนบนรักษาสุขภาพเนื่องจากสภาวะอากาศที่เปลี่ยนแปลงในระยะนี้ไว้ด้วย

อากาศร้อนถึงร้อนจัดบางพื้นที่ โดยมีฝนเล็กน้อยบางแห่ง ส่วนมากทางตะวันออกของภาค อุณหภูมิต่ำสุด 20-26 องศาเซลเซียส อุณหภูมิสูงสุด 37-40 องศาเซลเซียส **ผลคาดการณ์ปริมาณน้ำฝนล่วงหน้า 1-7 วัน** ในช่วงวันที่ 17 - 18 มี.ค. 63 อากาศร้อนถึงร้อนจัด โดยมีพายุฝนฟ้าคะนองร้อยละ 10-20 ของพื้นที่ กับลมกระโชกแรง และมีลูกเห็บตกบางแห่ง อุณหภูมิต่ำสุด 18-23 องศาเซลเซียส อุณหภูมิสูงสุด 36-40 องศาเซลเซียส ส่วนในช่วงวันที่ 19 - 23 มี.ค. 63 อากาศร้อนถึงร้อนจัดบางพื้นที่กับมีฟ้าหลัวในตอนกลางวัน โดยมีฝนฟ้าคะนองบางแห่งร้อยละ 10 ของพื้นที่ ส่วนมากทางตอนล่างของภาค อุณหภูมิต่ำสุด 20-25 องศาเซลเซียส อุณหภูมิสูงสุด 37-41 องศาเซลเซียส



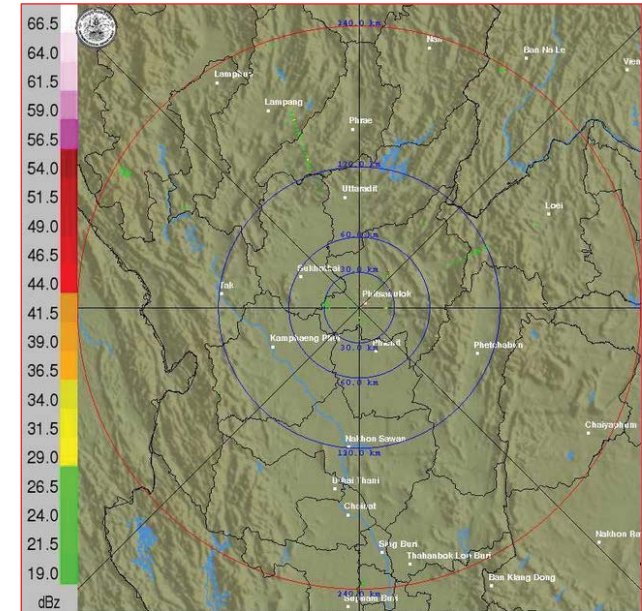
แผนที่อากาศ วันที่ 18 มี.ค. 2563 เวลา 07.00 น.



ภาพถ่ายจากดาวเทียม วันที่ 18 มี.ค. 2563

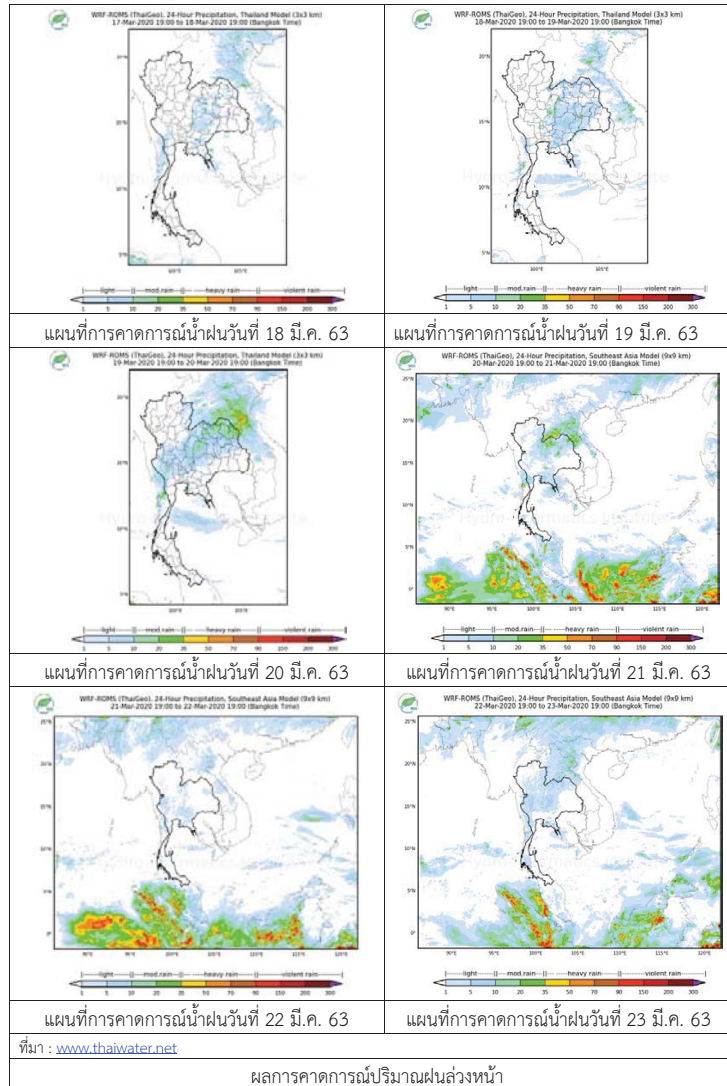
### 2) สถานการณ์ฝน

จากข้อมูลสถานการณ์ฝนในพื้นที่ลุ่มน้ำยมและน่านของวันที่ 18 มีนาคม 2563 จากกรมทรัพยากรน้ำ กรมอุตุนิยมวิทยา กรมชลประทาน และสถาบันสารสนเทศทรัพยากรน้ำ (องค์การมหาชน) พบว่า ไม่มีปริมาณฝนตกในพื้นที่ลุ่มน้ำยมและน่าน



ภาพเรดาร์ตรวจอากาศ “พิชณโลก” ณ วันที่ 18 มีนาคม 2563 (ที่มา : กรมอุตุนิยมวิทยา)

สถานการณ์น้ำฝน



3) ข้อมูลปริมาณน้ำในลำน้ำ

ปัจจุบันสถานการณ์น้ำในลุ่มน้ำยมอยู่ในภาวะเฝ้าระวังน้ำแล้ง ระดับน้ำในลำน้ำส่วนใหญ่มีแนวโน้มทรงตัว และสถานการณ์น้ำในลำน้ำน่านอยู่ในภาวะเฝ้าระวังน้ำแล้ง ระดับน้ำในลำน้ำส่วนใหญ่มีแนวโน้มทรงตัว สถานการณ์น้ำท่า (14 – 18 มี.ค. 2563 ที่มา: กรมชลประทาน)

| สถานี | แม่น้ำ | อำเภอ     | จังหวัด   | ระดับตลิ่ง               | เสาร์       | อาทิตย์     | จันทร์      | อังคาร      | พุธ         |
|-------|--------|-----------|-----------|--------------------------|-------------|-------------|-------------|-------------|-------------|
|       |        |           |           | ปริมาณน้ำ<br>(ลบ.ม./วิ.) | 14<br>มี.ค. | 15<br>มี.ค. | 16<br>มี.ค. | 17<br>มี.ค. | 18<br>มี.ค. |
| Y.14  | ยม     | ศรีสะเกษ  | สุโขทัย   | 12.00                    | 0.81        | 0.80        | 0.79        | 0.78        | 0.77        |
|       |        |           |           | 2,319                    | ***         | ***         | ***         | ***         | ***         |
| Y.3   | ยม     | สวรรคโลก  | สุโขทัย   | 7.00                     | -0.66       | -0.67       | -0.67       | -0.66       | -0.66       |
|       |        |           |           | 207.0                    | ***         | ***         | ***         | ***         | ***         |
| Y.5   | ยม     | โพทะเล    | พิจิตร    | 8.25                     | ***         | ***         | ***         | ***         | ***         |
|       |        |           |           | 652                      | ***         | ***         | ***         | ***         | ***         |
| N.60  | น่าน   | ตรอน      | อุดรดิตถ์ | 9.70                     | 0.79        | 0.75        | 0.73        | 0.83        | 0.60        |
|       |        |           |           | 2,055                    | 110.70      | 104.10      | 100.90      | 117.70      | 82.59       |
| N.27A | น่าน   | พรหมพิราม | พิษณุโลก  | 9.17                     | 0.73        | 0.75        | 0.77        | 0.78        | 0.80        |
|       |        |           |           | 476                      | 75.84       | 77.33       | 78.84       | 79.61       | 81.17       |
| N.7A  | น่าน   | บางมูลนาก | พิจิตร    | 10.78                    | 1.03        | 1.03        | 1.01        | 1.09        | 1.07        |
|       |        |           |           | 1,152                    | 85.47       | 85.47       | 84.58       | 88.18       | 87.27       |

\*\*\* ยังไม่ได้รับรายงาน



สถานีสะพานมหาโพธิ์ อ.เมือง จ.แพร่ (ลุ่มน้ำยม)



สถานีสะพานเฉลิมพระเกียรติ อ.บางมูลนาก จ.พิจิตร (ลุ่มน้ำน่าน)

ปริมาณน้ำในลำน้ำในพื้นที่ลุ่มน้ำยมและน่าน

4) สรุป

- สถานการณ์น้ำในลุ่มน้ำยมอยู่ในภาวะเฝ้าระวังน้ำแล้ง ระดับน้ำในลำน้ำส่วนใหญ่มีแนวโน้มทรงตัว
- สถานการณ์น้ำในลุ่มน้ำน่านอยู่ในภาวะเฝ้าระวังน้ำแล้ง ระดับน้ำในลำน้ำส่วนใหญ่มีแนวโน้มทรงตัว

## รายงานสถานการณ์น้ำลุ่มน้ำเจ้าพระยา วันที่ 18 มีนาคม 2563

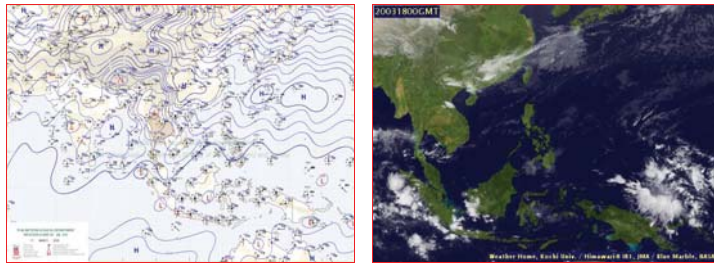
### 1) สภาพภูมิอากาศ

**ลักษณะอากาศทั่วไป** (ที่มา: กรมอุตุนิยมวิทยา)

พยากรณ์อากาศ 24 ชั่วโมงข้างหน้า ประเทศไทยตอนบนมีอากาศร้อนโดยทั่วไปกับมีอากาศร้อนจัดบางพื้นที่ โดยมีแนวโน้มฝนฟ้าคะนองลดลง ขอให้ประชาชนบริเวณประเทศไทยตอนบนรักษาสุขภาพเนื่องจากสภาวะอากาศที่เปลี่ยนแปลงในระยะนี้ไว้ด้วย

เมื่อเวลา 04.00 น. หย่อมความกดอากาศต่ำเนื่องจากความร้อนปกคลุมประเทศไทยตอนบน ในขณะที่ลมใต้และลมตะวันออกเฉียงใต้พัดนำความชื้นจากทะเลจีนใต้เข้ามาปกคลุมภาคตะวันออกเฉียงเหนือ ภาคตะวันออก ภาคกลาง และภาคเหนือตอนล่างมีกำลังอ่อนลง ทำให้บริเวณดังกล่าวมีฝนฟ้าคะนองเกิดขึ้นลดลงสำหรับลมตะวันออกเฉียงใต้ปกคลุมอ่าวไทย

**สภาพอากาศภาคกลาง** อากาศร้อนถึงร้อนจัดในตอนกลางวัน กับมีฝนเล็กน้อยบางแห่ง ส่วนมากทางตอนล่างของภาค อุณหภูมิต่ำสุด 24-27 องศาเซลเซียส อุณหภูมิสูงสุด 35-40 องศาเซลเซียส ลมตะวันออกเฉียงใต้ ความเร็ว 10-20 กม./ชม.

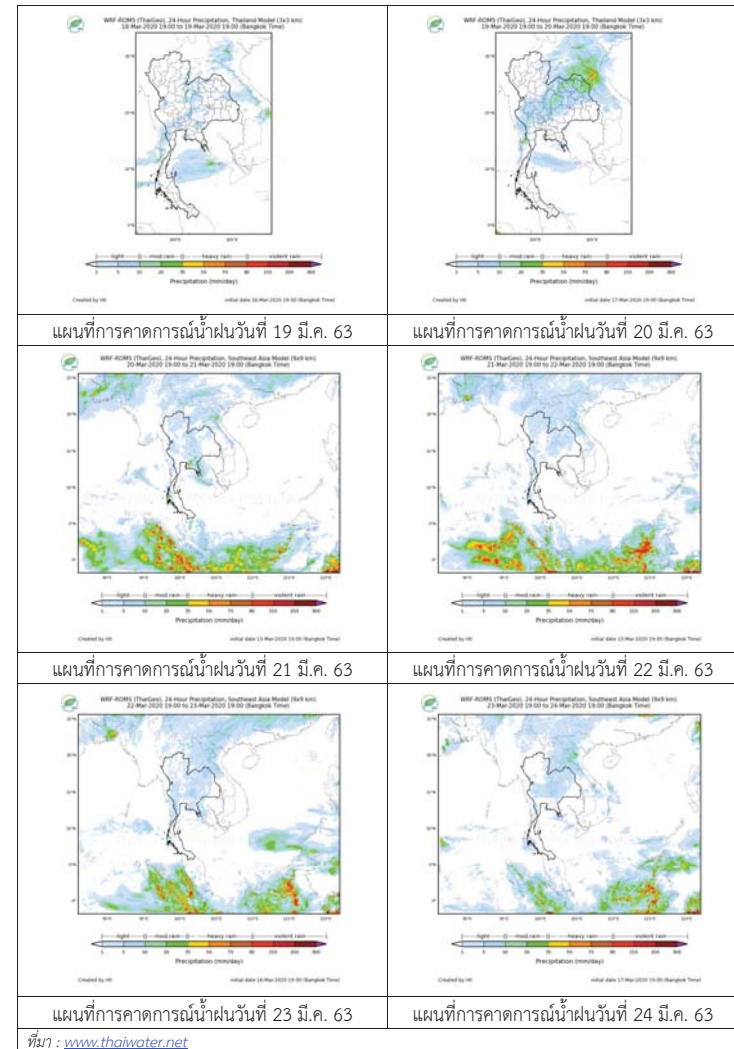


แผนที่อากาศ วันที่ 18 มี.ค. 2563 เวลา 01.00 น. ภาพถ่ายจากดาวเทียม วันที่ 18 มี.ค. 2563

### 2) สถานการณ์ฝน

จากข้อมูลสถานการณ์น้ำฝนในพื้นที่ลุ่มน้ำเจ้าพระยาของวันที่ 18 มีนาคม 2563 จากกรมทรัพยากรน้ำ กรมอุตุนิยมวิทยา กรมชลประทาน และสถาบันสารสนเทศทรัพยากรน้ำและการเกษตร (องค์การมหาชน) พบว่าไม่มีฝนตกในพื้นที่ลุ่มน้ำ

### สถานการณ์น้ำฝน





3) ข้อมูลปริมาณน้ำในลำน้ำ

ลุ่มน้ำเจ้าพระยา ระดับน้ำอยู่ในเกณฑ์ปกติ โดยระดับน้ำลดลงในบางสถานี

สถานการณ์น้ำท่า (18 มี.ค. – 20 มี.ค. 2563 ที่มา: กรมชลประทาน)

| สถานี | แม่น้ำ              | อำเภอ           | จังหวัด         | ระดับตลิ่ง               | ทุร         | พุดัส       | ศุกรี       |
|-------|---------------------|-----------------|-----------------|--------------------------|-------------|-------------|-------------|
|       |                     |                 |                 | ปริมาณน้ำ<br>(ลบ.ม./วิ.) | 18<br>มี.ค. | 19<br>มี.ค. | 20<br>มี.ค. |
| C.2   | เจ้าพระยา           | เมือง           | นครสวรรค์       | 26.20                    | 16.90       | 16.93       | 16.96       |
|       |                     |                 |                 | 3,590                    | 134         | 137         | 140         |
| C.13  | เขื่อน<br>เจ้าพระยา | สรรพยา          | ชัยนาท          | 17.21                    | 13.38       | 13.37       | 13.36       |
|       |                     |                 |                 | 2,840                    | 70          | 70          | 70          |
| C.3   | เจ้าพระยา           | เมือง           | สิงห์บุรี       | 11.70                    | 1.83        | 1.82        | 1.82        |
|       |                     |                 |                 | 2,340                    | **          | **          | **          |
| C.35  | เจ้าพระยา           | พระนครศรีอยุธยา | พระนครศรีอยุธยา | 4.58                     | 1.00        | 1.00        | 1.00        |
|       |                     |                 |                 | 1,155                    | **          | **          | **          |
| C.36  | คลองบาง<br>หลวง     | บางบาล          | พระนครศรีอยุธยา | 4.00                     | 0.53        | 0.39        | 0.39        |
|       |                     |                 |                 | 404                      | **          | **          | **          |
| C.37  | คลอง<br>บางบาน      | บางบาล          | พระนครศรีอยุธยา | 3.80                     | 0.32        | 0.41        | 0.42        |
|       |                     |                 |                 | 134                      | **          | **          | **          |

สถานีทับกฤช ต.ทับกฤชใต้ อ.ชุมแสง  
จ.นครสวรรค์ (ลุ่มน้ำเจ้าพระยา)



สถานีวัดโคกจันทร์ ต.โพนางคำ อ.เสนา  
จ.พระนครศรีอยุธยา (ลุ่มน้ำเจ้าพระยา)



สถานีบ้านป้อม ต.บ้านป้อม  
จ.พระนครศรีอยุธยา (ลุ่มน้ำเจ้าพระยา)



สถานีบ้านท้ายตง ต.บางกระบือ อ.สามโคก  
จ.ปทุมธานี (ลุ่มน้ำเจ้าพระยา)



ปริมาณน้ำในลำน้ำต่างๆ ในพื้นที่ลุ่มน้ำเจ้าพระยา

4) สรุป

สถานการณ์ในลุ่มน้ำเจ้าพระยาอยู่ในเกณฑ์ปกติ โดยระดับน้ำเขื่อนเจ้าพระยามีปริมาณน้ำไหลผ่าน 70 ลบ.ม./วินาที ระดับน้ำเหนือเขื่อน + 13.38 ม.รทก. ระดับน้ำท้ายเขื่อน +5.51 ม.รทก.

## รายงานสถานการณ์น้ำลุ่มน้ำบางปะกง-ปราจีนบุรี วันที่ 18 มีนาคม 2563

### 1) สภาพภูมิอากาศ (ที่มา : กรมอุตุนิยมวิทยา)

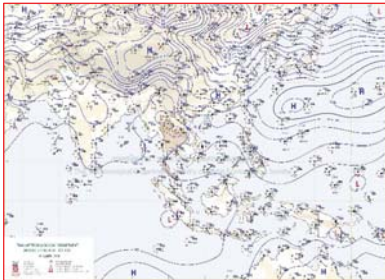
#### ลักษณะอากาศทั่วไป

พยากรณ์อากาศ 24 ชั่วโมงข้างหน้า ประเทศไทยตอนบนมีอากาศร้อนโดยทั่วไปกับมีอากาศร้อนจัดบางพื้นที่ โดยมีแนวโน้มฝนฟ้าคะนองลดลง

ลักษณะสำคัญทางอุตุนิยมวิทยา เมื่อเวลา 04.00 น. หย่อมความกดอากาศต่ำเนื่องจากความร้อนปกคลุมประเทศไทยตอนบน ในขณะที่ลมใต้และลมตะวันออกเฉียงใต้พัดนำความชื้นจากทะเลจีนใต้เข้ามาปกคลุมภาคตะวันออกเฉียงเหนือ ภาคตะวันออก ภาคกลาง และภาคเหนือตอนล่างมีกำลังอ่อนลง ทำให้บริเวณดังกล่าวมีฝนฟ้าคะนองเกิดขึ้นลดลง สำหรับลมตะวันออกเฉียงใต้ปกคลุมอ่าวไทย

#### สภาพอากาศภาคตะวันออก

เมฆบางส่วน กับมีฝนฟ้าคะนอง ร้อยละ 10 ของพื้นที่ ส่วนมากบริเวณจังหวัดสระแก้ว ปราจีนบุรี ชลบุรี ระยอง จันทบุรี และตราด อุณหภูมิต่ำสุด 24-27 องศาเซลเซียส อุณหภูมิสูงสุด 32-36 องศาเซลเซียส ลมตะวันออกเฉียงใต้ ความเร็ว 10-30 กม./ชม. ทะเลมีคลื่นต่ำกว่า 1 เมตร ห่างฝั่งคลื่นสูงมากกว่า 1 เมตร



แผนที่อากาศวันที่ 18 มี.ค. 2563 เวลา 07.00 น.



ภาพถ่ายจากดาวเทียมวันที่ 18 มี.ค. 2563 เวลา 07.00 น.

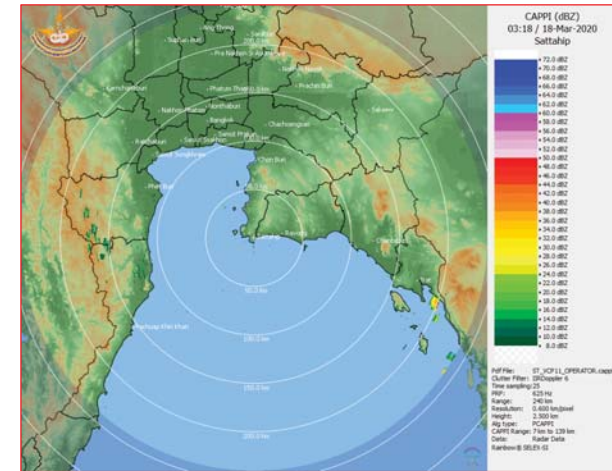
### 2) สถานการณ์ฝน

จากข้อมูลสถานการณ์ฝนในพื้นที่ลุ่มน้ำบางปะกง-ปราจีนบุรี ของวันที่ 18 มีนาคม 2563 จากกรมอุตุนิยมวิทยา สถาบันสารสนเทศทรัพยากรน้ำ (องค์การมหาชน) กรมชลประทาน และกรมทรัพยากรน้ำพบว่า มีฝนตกเล็กน้อยถึงปานกลาง บริเวณพื้นที่จังหวัดนครนายก ฉะเชิงเทรา และสระแก้ว โดยมีปริมาณฝน 0.4 – 22.3 มม.

ข้อมูลสถานการณ์ฝนในพื้นที่ลุ่มน้ำบางปะกง-ปราจีนบุรี ณ วันที่ 18 มีนาคม 2563  
(ข้อมูลจากกรมอุตุนิยมวิทยา เวลา 07.00 น.)

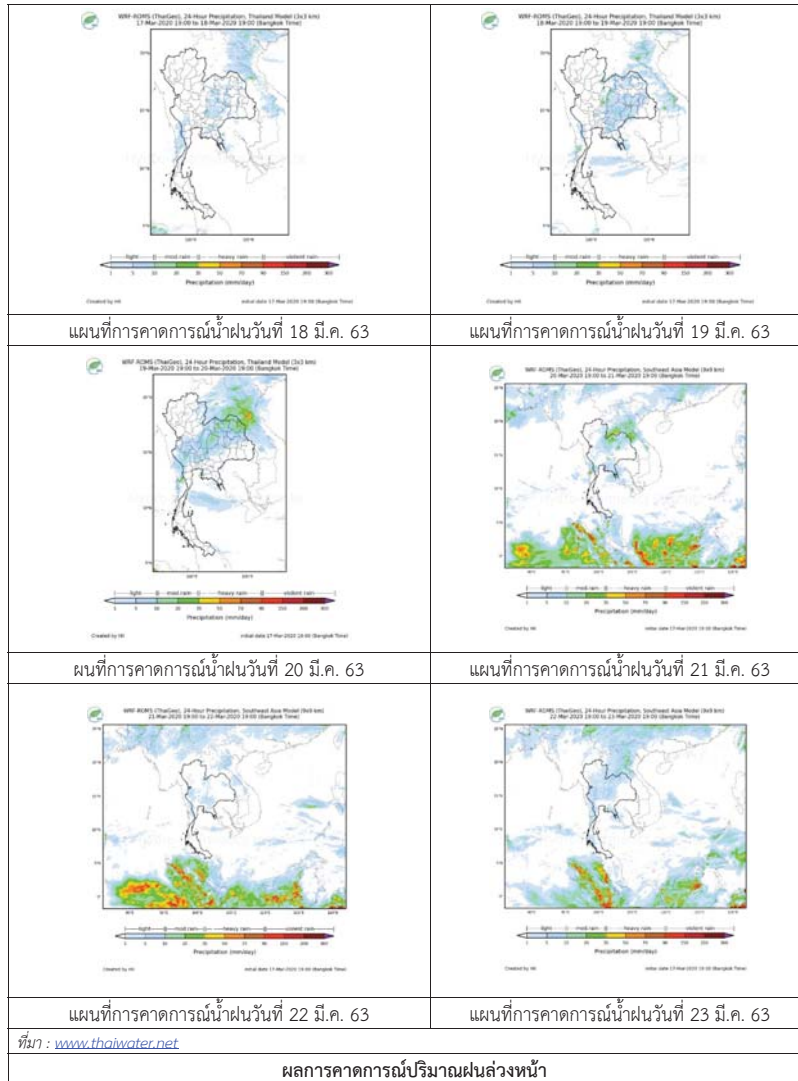
| ลำดับ | พื้นที่                   | ปริมาณฝน (มม.) |
|-------|---------------------------|----------------|
| 1     | อ.เมือง จ.นครนายก         | 0.4            |
| 2     | อ.สนามชัยเขต จ.ฉะเชิงเทรา | 2.5            |
| 3     | อ.เขาฉกรรจ์ จ.สระแก้ว     | 22.3           |

หมายเหตุ “ฝน” คือ ฝนวัดปริมาณไม่ได้ (ต่ำกว่า 0.1 มิลลิเมตร), “\*” คือ ไม่ได้รับข้อมูล



ภาพเรดาร์ตรวจอากาศ “สถานีสัตหีบ”  
ณ วันที่ 18 มีนาคม 2563 เวลา 10.18 น.  
(ที่มา : กรมอุตุนิยมวิทยา)

สถานการณ์น้ำฝน



3) ข้อมูลปริมาณน้ำในลำน้ำ

สถานการณ์น้ำท่า (14 – 18 มี.ค. 63 ที่มา : กรมชลประทาน เวลา 06.00 น.)

| สถานี   | อำเภอ       | จังหวัด    | ลุ่มน้ำ    | ระดับ     | เสาร    | อาทิตย์ | จันทร์ | อังคาร | พุธ   | แนว       |
|---------|-------------|------------|------------|-----------|---------|---------|--------|--------|-------|-----------|
|         |             |            |            | ตลิ่ง(ม.) |         |         |        |        |       |           |
|         |             |            |            | ลุ่มน้ำ   | (ลบ.ม./ |         |        |        |       | ลิด)      |
|         |             |            |            | รี.)      | มี.ค.   | มี.ค.   | มี.ค.  | มี.ค.  | มี.ค. |           |
| Kgt.19A | เกาะจันทร์  | ชลบุรี     | บางปะกง    | 4.8       | 1.62    | 1.62    | 1.64   | 1.99   | 1.87  | ลดลง      |
|         |             |            |            | *         | 1.42    | 1.42    | 1.60   | 6.40   | 4.60  |           |
| Kgt.30  | เทศบาลเมือง | ฉะเชิงเทรา | บางปะกง    | 1.70      | *       | *       | *      | *      | *     | *         |
|         |             |            |            | น้ำหนุน   | *       | *       | *      | *      | *     |           |
| Ny.1B   | เมือง       | นครนายก    | บางปะกง    | 8.81      | 4.32    | 4.39    | 4.59   | 4.55   | 4.32  | ลดลง      |
|         |             |            |            | 206       | 10.40   | 11.80   | 15.80  | 15.00  | 10.40 |           |
| Ny.3    | บ้านนา      | นครนายก    | บางปะกง    | 6.26      | 3.07    | 3.06    | 3.11   | 3.11   | 3.10  | ลดลง      |
|         |             |            |            | 67.20     | *       | *       | *      | *      | *     |           |
| Ny.4    | เมือง       | ปราจีนบุรี | บางปะกง    | 3.34      | 0.15    | 0.15    | 0.22   | 0.22   | 0.21  | ลดลง      |
|         |             |            |            | 185       | *       | *       | *      | *      | *     |           |
| Ny.7    | เมือง       | นครนายก    | บางปะกง    | 6.56      | 3.64    | 4.07    | 4.48   | 4.54   | 4.55  | เพิ่มขึ้น |
|         |             |            |            | *         | *       | *       | *      | *      | *     |           |
| Kgt.1   | เมือง       | ปราจีนบุรี | ปราจีนบุรี | 4.13      | 0.17    | 0.23    | 0.42   | 0.40   | 0.29  | ลดลง      |
|         |             |            |            | 774.00    | *       | *       | *      | *      | *     |           |
| Kgt.3   | กบินทร์บุรี | ปราจีนบุรี | ปราจีนบุรี | 10.20     | 0.30    | 0.26    | 0.34   | 0.37   | 0.39  | เพิ่มขึ้น |
|         |             |            |            | 648.00    | 6.00    | 5.20    | 6.80   | 7.40   | 7.80  |           |
| Kgt.6   | ศรีมหาโพธิ์ | ปราจีนบุรี | ปราจีนบุรี | 7.10      | 0.71    | 0.71    | 0.71   | 0.68   | 0.57  | ลดลง      |
|         |             |            |            | -         | *       | *       | *      | *      | *     |           |
| Kgt.9   | เขาลงกรณ์   | สระแก้ว    | ปราจีนบุรี | 10.00     | 3.71    | 3.71    | 3.72   | 3.72   | 3.72  | ทรงตัว    |
|         |             |            |            | 444.00    | *       | *       | *      | *      | *     |           |
| Kgt.10  | เมือง       | สระแก้ว    | ปราจีนบุรี | 11.00     | 5.65    | 5.65    | 5.65   | 5.65   | 5.65  | ทรงตัว    |
|         |             |            |            | 300.00    | *       | *       | *      | *      | *     |           |
| Kgt.13A | กบินทร์บุรี | ปราจีนบุรี | ปราจีนบุรี | 16.17     | 6.31    | 6.30    | 6.39   | 6.41   | 6.41  | ทรงตัว    |
|         |             |            |            | 417.20    | *       | *       | *      | *      | *     |           |
| Kgt.14  | นาดี        | ปราจีนบุรี | ปราจีนบุรี | 7.06      | 0.63    | 0.63    | 0.66   | 0.66   | 0.65  | ลดลง      |
|         |             |            |            | 313.00    | *       | *       | *      | *      | *     |           |

หมายเหตุ\* ไม่ได้รับข้อมูล

ข้อมูลระดับน้ำจากระบบตรวจวัดสภาพทางไกลอัตโนมัติลุ่มน้ำบางปะกง-ปราจีนบุรี กรมทรัพยากรน้ำ

ข้อมูลระดับน้ำ (16 – 18 มี.ค. 63 ที่มา : กรมทรัพยากรน้ำ เวลา 07.00 น.)

| สถานี         | ตำบล       | อำเภอ            | จังหวัด    | ลุ่มน้ำ    | ระดับ<br>ตลิ่ง<br>(ต่ำสุด) | จันทร์      | อังคาร      | พุธ         | แนวโน้ม<br>(เพิ่ม/<br>ลด) |
|---------------|------------|------------------|------------|------------|----------------------------|-------------|-------------|-------------|---------------------------|
|               |            |                  |            |            |                            | 16<br>มี.ค. | 17<br>มี.ค. | 18<br>มี.ค. |                           |
| บ้านทุ่งยายชี | ท่าตะเียบ  | ท่า<br>ตะเียบ    | ฉะเชิงเทรา | บางปะกง    | 5.80                       | 0.78        | 0.79        | 0.78        | ลดลง                      |
| บ้านใหม่      | ศรีนาวา    | เมือง            | นครนายก    | บางปะกง    | 7.50                       | 4.15        | 4.10        | 3.87        | ลดลง                      |
| บ้านกุดบอน    | วังตะเคียน | กบินทร์บุรี      | ปราจีนบุรี | ปราจีนบุรี | 12.10                      | 1.05        | 1.07        | 1.07        | ทรงตัว                    |
| บ้านแก่งไทร   | หนองบอน    | เมือง<br>สระแก้ว | สระแก้ว    | ปราจีนบุรี | 7.00                       | 0.81        | 0.83        | 0.84        | เพิ่มขึ้น                 |

ปริมาณน้ำในลำน้ำในพื้นที่ลุ่มน้ำบางปะกง-ปราจีนบุรี วันที่ 18 มีนาคม 2563



สถานีเชิงสะพานฉะเชิงเทรา ต.หน้าเมือง อ.เมือง จ.ฉะเชิงเทรา  
(ลุ่มน้ำบางปะกง – แม่น้ำบางปะกง)

#### 4) สรุป

- สถานการณ์น้ำในลุ่มน้ำบางปะกง อยู่ในภาว่น้ำน้อย และระดับน้ำในลำน้ำส่วนใหญ่มีแนวโน้มลดลง
- สถานการณ์น้ำในลุ่มน้ำปราจีนบุรี อยู่ในภาว่น้ำน้อย และระดับน้ำในลำน้ำส่วนใหญ่มีแนวโน้มทรงตัว

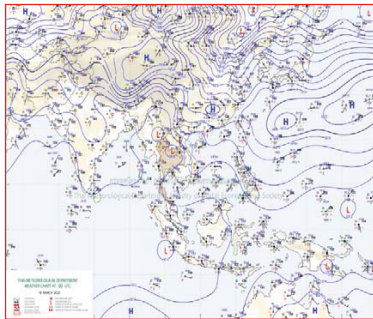
## รายงานสถานการณ์น้ำลุ่มน้ำทะเลสาบสงขลา วันที่ 18 มีนาคม 2563

### 1) สภาพภูมิอากาศ

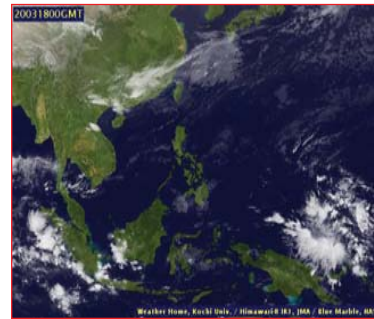
ลักษณะอากาศทั่วไป (ที่มา: กรมอุตุนิยมวิทยา)

พยากรณ์อากาศ 24 ชั่วโมงข้างหน้า ประเทศไทยตอนบนมีอากาศร้อนโดยทั่วไปกับมีอากาศร้อนจัดบางพื้นที่ โดยมีเมฆบางส่วนปกคลุมตอนล่าง ขอให้ประชาชนบริเวณประเทศไทยตอนบนรักษาสุขภาพเนื่องจากสภาวะอากาศที่เปลี่ยนแปลงในระยะนี้ไว้ด้วย

สภาพอากาศภาคใต้ฝั่งตะวันออก เมฆบางส่วน กับมีฝนฟ้าคะนอง ร้อยละ 10 ของพื้นที่ ส่วนมากบริเวณจังหวัดเพชรบุรี ประจวบคีรีขันธ์ และชุมพร อุณหภูมิต่ำสุด 23-26 องศาเซลเซียส อุณหภูมิสูงสุด 32-36 องศาเซลเซียส ผลคาดการณ์ปริมาณน้ำฝนล่วงหน้า 1-7 วัน ในช่วงวันที่ 17-20 มี.ค. 63 มีฝนฟ้าคะนอง ร้อยละ 10 ของพื้นที่ ส่วนในวันที่ 21- 23 มี.ค. 63 มีฝนฟ้าคะนองร้อยละ 10-30 ของพื้นที่ อุณหภูมิต่ำสุด 21-26 องศาเซลเซียส อุณหภูมิสูงสุด 33-37 องศาเซลเซียส



แผนที่อากาศ วันที่ 18 มี.ค. 2563 เวลา 07.00 น.

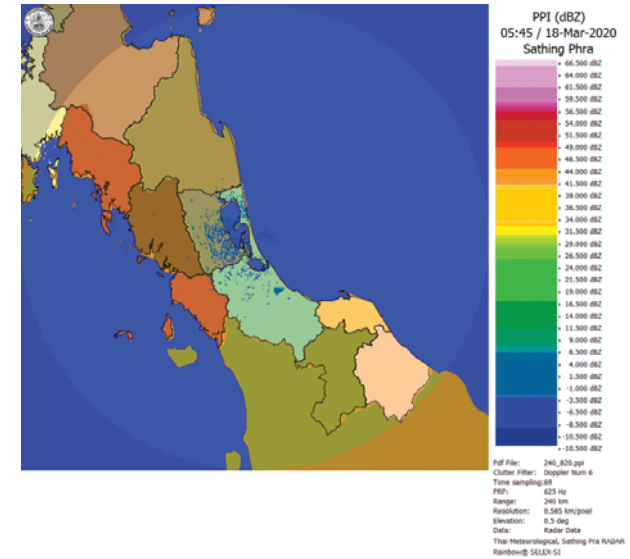


ภาพถ่ายจากดาวเทียม วันที่ 18 มี.ค. 2563

### 2) สถานการณ์ฝน

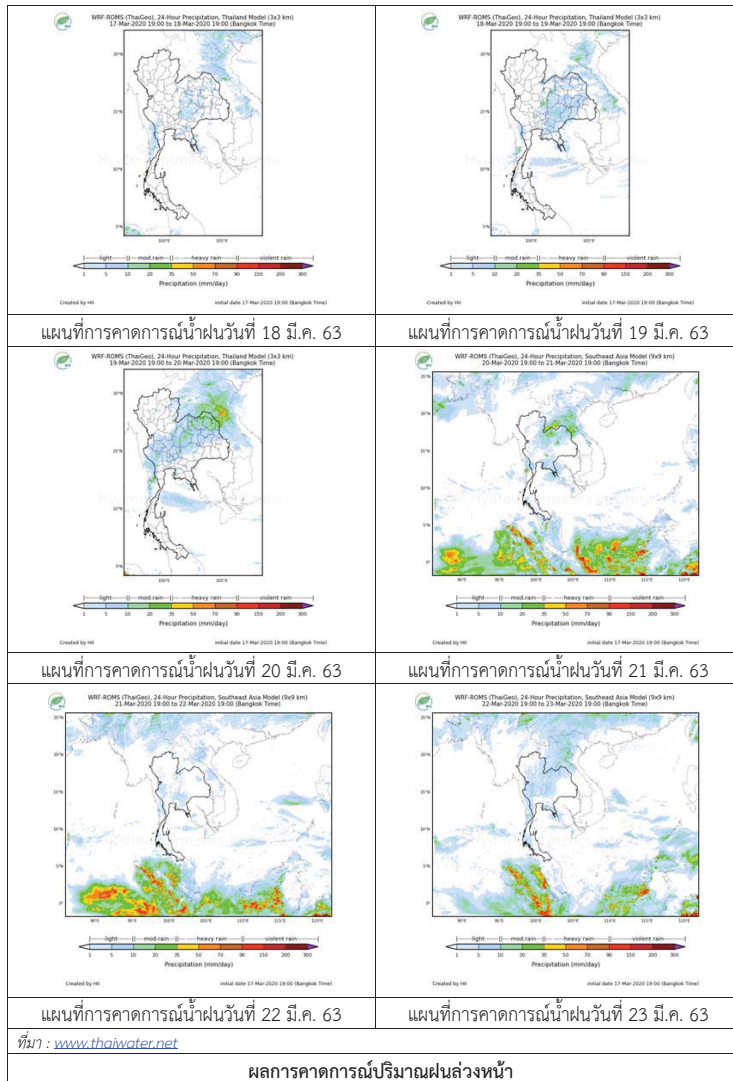
จากข้อมูลสถานการณ์ฝนในพื้นที่ลุ่มน้ำทะเลสาบสงขลาของวันที่ 18 มีนาคม 2563 จากกรมทรัพยากรน้ำ กรมอุตุนิยมวิทยา กรมชลประทาน และสถาบันสารสนเทศทรัพยากรน้ำ (องค์การมหาชน) พบว่า ไม่มีฝนตกในพื้นที่

หมายเหตุ “ฝ” คือ ฝนวัดปริมาณไม่ได้ (ต่ำกว่า 0.1 มิลลิเมตร)



ภาพเรดาร์ที่ตรวจอากาศ “สathingพระ” ณ วันที่ 18 มีนาคม 2563 (ที่มา : กรมอุตุนิยมวิทยา)

สถานการณ์น้ำฝน



3) ข้อมูลปริมาณน้ำในลำน้ำ

ลุ่มน้ำทะเลสาบสงขลา ปัจจุบันสถานการณ์น้ำในลำน้ำโดยทั่วไปอยู่ในภาวะปกติ (ระดับน้ำต่ำกว่าระดับตลิ่งต่ำสุด) ระดับน้ำในลำน้ำส่วนใหญ่มีแนวโน้มลดลง/ทรงตัว

สถานการณ์น้ำท่า (14 – 18 มี.ค. 2563 ที่มา : กรมชลประทาน)

| สถานี   | แม่น้ำ           | อำเภอ       | จังหวัด | ระดับน้ำ-<br>ม.                           | เสาร์       | อาทิตย์     | จันทร์      | อังคาร      | พุธ         |
|---------|------------------|-------------|---------|---|-------------|-------------|-------------|-------------|-------------|
|         |                  |             |         | ปริมาณน้ำ-<br>ลบ.ม./ว.<br>(ระดับตลิ่งก้น) | 14<br>มี.ค. | 15<br>มี.ค. | 16<br>มี.ค. | 17<br>มี.ค. | 18<br>มี.ค. |
| X.170   | คลองลำ           | ศรีนครินทร์ | พัทลุง  | 25.20                                     | 20.72       | 20.72       | 20.71       | 20.71       | 20.71       |
|         |                  |             |         | 580.00                                    | 12.60       | 12.60       | 12.30       | 12.30       | 12.30       |
| X.265   | คลองน่วย         | เมือง       | พัทลุง  | 8.00                                      | 7.15        | 7.21        | 7.53        | 6.64        | 6.49        |
|         |                  |             |         | 7.00                                      | -           | -           | -           | -           | -           |
| .1X.174 | คลองหะ           | หาดใหญ่     | สงขลา   | 8.88                                      | 4.11        | 4.09        | 4.07        | 4.08        | 4.07        |
|         |                  |             |         | 388.00                                    | 0.55        | 0.40        | 0.20        | 0.30        | 0.20        |
| X.173A  | คลองอู่<br>ตะเภา | สะเดา       | สงขลา   | 15.90                                     | 9.77        | 9.69        | 9.67        | 9.66        | 9.65        |
|         |                  |             |         | 258.00                                    | 5.50        | 4.70        | 4.50        | 4.40        | 4.30        |
| X.90    | คลองอู่<br>ตะเภา | คลองหอย     | สงขลา   | 8.00                                      | 2.75        | 2.55        | 2.62        | 2.66        | 2.69        |
|         |                  |             |         | 580.00                                    | 26.00       | 14.00       | 18.20       | 20.60       | 22.40       |
| X.44    | คลองอู่<br>ตะเภา | หาดใหญ่     | สงขลา   | 7.40                                      | 0.29        | 0.29        | 0.38        | 0.32        | 0.19        |
|         |                  |             |         | 582.00                                    | 15.65       | 15.65       | 18.80       | 16.70       | 12.15       |

ข้อมูลระดับน้ำจากระบบตรวจวัดสภาพทางไกลอัตโนมัติลุ่มน้ำทะเลสาบสงขลา กรมทรัพยากรน้ำ  
ประจำวันวันที่ 18 มีนาคม 2563

ข้อมูลระดับน้ำ (16 – 18 มี.ค. 2563 ที่มา : กรมทรัพยากรน้ำ)

| สถานี                | ตำบล      | อำเภอ   | จังหวัด | ระดับ<br>ตลิ่ง<br>(ต่ำสุด) | จันทร์      | อังคาร      | พุธ         |
|----------------------|-----------|---------|---------|----------------------------|-------------|-------------|-------------|
|                      |           |         |         |                            | 16<br>มี.ค. | 17<br>มี.ค. | 18<br>มี.ค. |
| คลองอู่ตะเภาตอนบน    | พังงา     | สะเดา   | สงขลา   | 19.87                      | 11.57       | 11.57       | 11.57       |
| คลองอู่ตะเภาตอนล่าง  | หาดใหญ่   | หาดใหญ่ | สงขลา   | 8.93                       | 0.19        | 0.16        | 0.07        |
| คลองรัตภูมิ          | กำแพงเพชร | รัตภูมิ | สงขลา   | 22.62                      | 12.98       | 12.97       | 12.97       |
| คลองตะโหมด(ท่าเขียด) | แม่ขริ    | ตะโหมด  | พัทลุง  | 27.94                      | 21.74       | 21.72       | 21.73       |
| ลำปำ                 | ลำปำ      | เมือง   | พัทลุง  | 1.15                       | -0.54       | -0.55       | -0.54       |

ปริมาณน้ำในลำน้ำของคลองต่างๆ ในพื้นที่ลุ่มน้ำทะเลสาบสงขลา วันที่ 18 มีนาคม 2563

สถานีคลองอยู่เกาะกลาง - ต.หาดใหญ่ อ.หาดใหญ่ จ.สงขลา  
(ลุ่มน้ำทะเลสาบสงขลา)



สถานีคลองตะโหมด(ท่าเขียด) - ต.แม่ขรี อ.ตะโหมด จ.พัทลุง  
(ลุ่มน้ำทะเลสาบสงขลา)



#### 4) สรุป

สถานการณ์น้ำในลุ่มน้ำทะเลสาบสงขลาประจำวันที่ 18 มีนาคม 2563 ปัจจุบันสถานการณ์น้ำในลำน้ำ โดยทั่วไปอยู่ในภาวะปกติ (ระดับน้ำต่ำกว่าระดับตลิ่งต่ำสุด) ระดับน้ำในลำน้ำส่วนใหญ่มีแนวโน้มลดลง/ทรงตัว

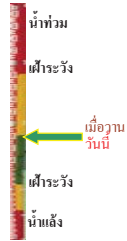
รายงานระดับน้ำจากกล้อง  
CCTV





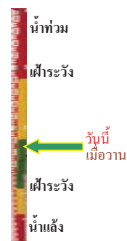


สถานีแม่น้ำเลย - อ.เมือง จ.เลย  
(ลุ่มน้ำโขง)



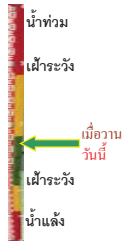
ระดับน้ำปัจจุบันต่ำกว่าสถานี  
ระดับตลิ่งต่ำสุด - ม.รทก.  
ระดับท้องน้ำ - ม.รทก.

สถานีหัวฝาย - อ.แม่สาย จ.เชียงราย  
(แม่สาย/โขง)



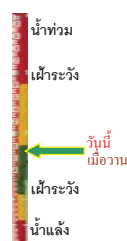
ระดับน้ำปัจจุบันต่ำกว่าสถานี  
ระดับตลิ่งต่ำสุด - ม.รทก.  
ระดับท้องน้ำ 394.87 ม.รทก.

สง.ส่วนอุทกหนองคาย - อ.เมือง จ.หนองคาย  
(ลุ่มน้ำโขง)



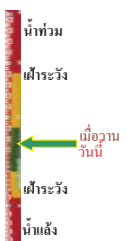
ระดับน้ำปัจจุบันต่ำกว่าสถานี  
ระดับตลิ่งต่ำสุด 166.65 ม.รทก.  
ระดับท้องน้ำ 149.20 ม.รทก.

บ้านท่าสะอาด - อ.เขภา จ.บึงกาฬ  
(แม่น้ำสงคราม/ลุ่มน้ำโขง)



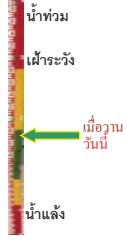
ระดับน้ำปัจจุบันสูงกว่าสถานี  
ระดับตลิ่งต่ำสุด 144.92 ม.รทก.  
ระดับท้องน้ำ 134.18 ม.รทก.

บ้านเหล่านกขุม - อ.เมือง จ.ขอนแก่น  
(ลุ่มน้ำชี)



ระดับน้ำปัจจุบัน 144.80 ม.รทก.  
ระดับตลิ่งต่ำสุด 149.71 ม.รทก.  
ระดับท้องน้ำ 141.00 ม.รทก.

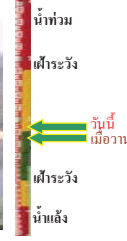
ร.ร.เทศบาล 4 - อ.เมือง จ.นครราชสีมา  
(ลำตะคอง/มูล)



ระดับน้ำปัจจุบัน 176.60 ม.รทก.  
ระดับตลิ่งต่ำสุด 178.00 ม.รทก.  
ระดับท้องน้ำ - ม.รทก.

<http://mekhala.dwr.go.th>

สลัก - อ.สตึก จ.บุรีรัมย์  
(ลุ่มน้ำมูล)



ระดับน้ำปัจจุบัน 123.90 ม.รทก.  
ระดับตลิ่งต่ำสุด 128.76 ม.รทก.  
ระดับท้องน้ำ 121.50 ม.รทก.

เชิงสะพานสิงห์บุรี - อ.เมือง จ.สิงห์บุรี  
(ลุ่มน้ำเจ้าพระยา)



ระดับน้ำปัจจุบันต้นไม้บังสถานี  
ระดับตลิ่งต่ำสุด 11.50 ม.รทก.  
ระดับท้องน้ำ -2.14 ม.รทก.

บ้านยางมณี - อ.โพธิ์ทอง จ.อ่างทอง  
(ลุ่มน้ำเจ้าพระยา)



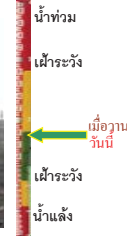
ระดับน้ำปัจจุบันต่ำกว่าสถานี  
ระดับตลิ่งต่ำสุด - ม.รทก.  
ระดับท้องน้ำ - ม.รทก.

บ้านป้อม - อ.พระนครศรีอยุธยา  
จ.พระนครศรีอยุธยา (ลุ่มน้ำเจ้าพระยา)



ระดับน้ำปัจจุบัน 8.05 ม.รทก.  
ระดับตลิ่งต่ำสุด - ม.รทก.  
ระดับท้องน้ำ - ม.รทก.

เสนา - อ.เสนา จ.พระนครศรีอยุธยา  
(ลุ่มน้ำเจ้าพระยา)



ระดับน้ำปัจจุบันต่ำกว่าสถานี  
ระดับตลิ่งต่ำสุด - ม.รทก.  
ระดับท้องน้ำ - ม.รทก.

อุทัยใหม่ - อ.เมือง จ.อุทัยธานี  
(ลุ่มน้ำสะแกกรัง)



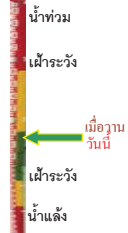
ระดับน้ำปัจจุบันต้นไม้บังสถานี  
ระดับตลิ่งต่ำสุด 19.90 ม.รทก.  
ระดับท้องน้ำ - ม.รทก.

<http://mekhala.dwr.go.th>

สะพานปรีดี - อ.เมือง จ.พระนครศรีอยุธยา  
(ลุ่มน้ำเจ้าพระยา)



ระดับน้ำปัจจุบัน -0.15 ม.รทก.  
ระดับตลิ่งต่ำสุด - ม.รทก.  
ระดับท้องน้ำ - ม.รทก.



สะพานข้ามแม่น้ำท่าจีน 3 - อ.เมือง  
จ.สมุทรสาคร (ลุ่มน้ำท่าจีน)



ระดับน้ำปัจจุบัน 0.26 ม.รทก.  
ระดับตลิ่งต่ำสุด 1.37 ม.รทก.  
ระดับท้องน้ำ -6.73 ม.รทก.



สะพานบุญรัตนประชาณุวัฒน์ - อ.สามพราน  
จ.นครปฐม (ลุ่มน้ำท่าจีน)



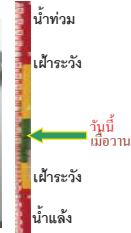
ระดับน้ำปัจจุบัน 0.98 ม.รทก.  
ระดับตลิ่งต่ำสุด 1.46 ม.รทก.  
ระดับท้องน้ำ -7.22 ม.รทก.



สะพานหลวงพ่อบึง - อ.นครไชยศรี  
จ.นครปฐม (ลุ่มน้ำท่าจีน)



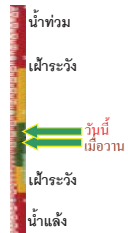
ระดับน้ำปัจจุบัน 0.51 ม.รทก.  
ระดับตลิ่งต่ำสุด 2.97 ม.รทก.  
ระดับท้องน้ำ -4.69 ม.รทก.



สะพานข้ามแม่น้ำท่าจีน ทางหลวง346  
อ.บางเลน จ.นครปฐม (ลุ่มน้ำท่าจีน)



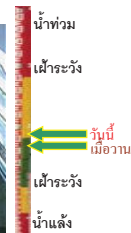
ระดับน้ำปัจจุบัน -0.44 ม.รทก.  
ระดับตลิ่งต่ำสุด 0.89 ม.รทก.  
ระดับท้องน้ำ -5.93 ม.รทก.



สะพานวัดพระรูป อ.เมือง จ.สุพรรณบุรี  
(ลุ่มน้ำท่าจีน)



ระดับน้ำปัจจุบัน 0.70 ม.รทก.  
ระดับตลิ่งต่ำสุด 3.32 ม.รทก.  
ระดับท้องน้ำ -0.56 ม.รทก.

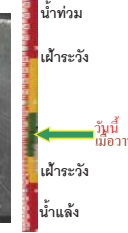


<http://mekhala.dwr.go.th>

สะพานข้ามแม่น้ำท่าจีน ทางหลวง3365  
อ.สามชุก จ.สุพรรณบุรี (ลุ่มน้ำท่าจีน)



ระดับน้ำปัจจุบันระดับน้ำต่ำกว่าสถาพ  
ระดับตลิ่งต่ำสุด 5.70 ม.รทก.  
ระดับท้องน้ำ 0.46 ม.รทก.



สะพานสามง่าม-ท่าโบสถ์ อ.หันคา  
จ.ชัยนาท (ลุ่มน้ำท่าจีน)



ระดับน้ำปัจจุบัน -  
ระดับตลิ่งต่ำสุด 13.14 ม.รทก.  
ระดับท้องน้ำ 10.08 ม.รทก.



เขื่อนสะพานฉะเชิงเทรา - อ.เมือง จ.ฉะเชิงเทรา  
(ลุ่มน้ำบางปะกง)



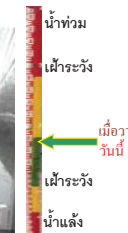
ระดับน้ำปัจจุบันระดับน้ำต่ำกว่าสถาพ  
ระดับตลิ่งต่ำสุด 1.90 ม.รทก.  
ระดับท้องน้ำ - ม.รทก.



ตรงข้ามวัดจินตนาธรรม - อ.เมือง จ.จันทบุรี  
(ลุ่มน้ำชายฝั่งตะวันออก)



ระดับน้ำปัจจุบันต่ำกว่าสถาพ  
ระดับตลิ่งต่ำสุด 0.20 ม.รทก.  
ระดับท้องน้ำ - ม.รทก.



ร.ร.อนุบาลบางสะพาน - อ.บางสะพาน จ.ประจวบคีรีขันธ์  
(คลองบางสะพาน/ชายฝั่งทะเลตะวันตก)



ระดับน้ำปัจจุบัน 0.65 ม.รทก.  
ระดับตลิ่งต่ำสุด 4.16 ม.รทก.  
ระดับท้องน้ำ -0.14 ม.รทก.



สถานีอยู่เกาะดอนล่าง - อ.หาดใหญ่ จ.สงขลา  
(ลุ่มน้ำทะเลสาบสงขลา)

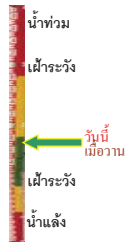


ระดับน้ำปัจจุบัน 0.30 ม.รทก.  
ระดับตลิ่งต่ำสุด 8.93 ม.รทก.  
ระดับท้องน้ำ -1.93 ม.รทก.



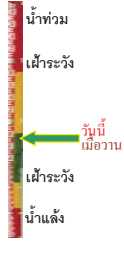
<http://mekhala.dwr.go.th>

สถานีคลองตะโหมด - อ.ตะโหมด จ.พัทลุง  
(ลุ่มน้ำทะเลสาบสงขลา)



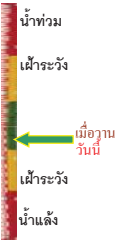
ระดับน้ำปัจจุบันต่ำกว่าสภาพ  
ระดับตลิ่งต่ำสุด 27.94 ม.รทก.  
ระดับท้องน้ำ 20.52 ม.รทก.

สถานีวัดแม่น้ำโขง (MRC) - อ.เชียงแสน จ.เชียงราย  
(ลุ่มน้ำโขง)



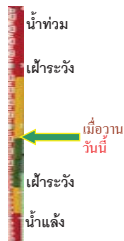
ระดับน้ำปัจจุบัน 1.84 ม.รทก.  
ระดับตลิ่งต่ำสุด - ม.รทก.  
ระดับท้องน้ำ - ม.รทก.

สถานีวัดแม่น้ำโขง (MRC) - อ.เชียงคาน จ.เลย  
(ลุ่มน้ำโขง)



ระดับน้ำปัจจุบัน 2.90 ม.รทก.  
ระดับตลิ่งต่ำสุด - ม.รทก.  
ระดับท้องน้ำ - ม.รทก.

สถานีวัดแม่น้ำโขง (MRC) - อ.โขงเจียม จ.อุบลราชธานี  
(ลุ่มน้ำโขง)



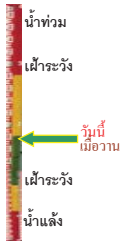
ระดับน้ำปัจจุบันระดับน้ำต่ำกว่าสภาพ  
ระดับตลิ่งต่ำสุด - ม.รทก.  
ระดับท้องน้ำ - ม.รทก.

สถานีบ้านบางแก้ว - อ.บรรพตพิสัย จ.นครสวรรค์  
(ลุ่มน้ำปิง-วัง-สะแกกรัง-ป่าสัก)



ระดับน้ำปัจจุบัน 36.77 ม.รทก.  
ระดับตลิ่งต่ำสุด 44.95 ม.รทก.  
ระดับท้องน้ำ 35.06 ม.รทก.

สถานีบ้านปากร่องห้วยจี่ - อ.บ้านตาก จ.ตาก  
(ลุ่มน้ำปิง-วัง-สะแกกรัง-ป่าสัก)



ระดับน้ำปัจจุบันต่ำกว่าสภาพ  
ระดับตลิ่งต่ำสุด 120.45 ม.รทก.  
ระดับท้องน้ำ 114.47 ม.รทก.

<http://mekhala.dwr.go.th>

สถานีบ้านจางวาง - อ.หล่มสัก จ.เพชรบูรณ์  
(ลุ่มน้ำปิง-วัง-สะแกกรัง-ป่าสัก)



ระดับน้ำปัจจุบันต่ำกว่าสภาพ  
ระดับตลิ่งต่ำสุด 135.46 ม.รทก.  
ระดับท้องน้ำ 127.24 ม.รทก.

สถานีแม่น้ำป่าสัก - อ.เมือง จ.เพชรบูรณ์  
(ลุ่มน้ำปิง-วัง-สะแกกรัง-ป่าสัก)



ระดับน้ำปัจจุบัน 108.80 ม.รทก.  
ระดับตลิ่งต่ำสุด 114.98 ม.รทก.  
ระดับท้องน้ำ 104.53 ม.รทก.

สถานีแม่น้ำป่าสัก - อ.เสนาห้วย จ.สระบุรี  
(ลุ่มน้ำปิง-วัง-สะแกกรัง-ป่าสัก)



ระดับน้ำปัจจุบัน 5.20 ม.รทก.  
ระดับตลิ่งต่ำสุด 13.46 ม.รทก.  
ระดับท้องน้ำ 0.04 ม.รทก.

สถานีแม่น้ำป่าสัก - อ.แก่งคอย จ.สระบุรี  
(ลุ่มน้ำปิง-วัง-สะแกกรัง-ป่าสัก)



ระดับน้ำปัจจุบัน 6.68 ม.รทก.  
ระดับตลิ่งต่ำสุด 20.10 ม.รทก.  
ระดับท้องน้ำ 4.79 ม.รทก.

<http://mekhala.dwr.go.th>

| จังหวัด           | สถานที่ตั้งกล้อง                             | แนว้/สูมน้ำ             | วิกฤติ        | วิกฤติ       | ระดับน้ำ (ม.ทก.) พ.ศ.2562-2563 |          |          | สถานการณ์ | หมายเหตุ |
|-------------------|--|-------------------------|---------------|--------------|--------------------------------|----------|----------|-----------|----------|
|                   |  |                         | น้ำแข็ง       | น้ำท่วม      | 16 มี.ค.                       | 17 มี.ค. | 18 มี.ค. |           |          |
|                   |  |                         | ระดับน้อยกว่า | ระดับมากกว่า |                                |          |          |           |          |
| จ.แพร่            | สะพานมหาไชย์ อ.เมือง                         | ยม                      | 143.18        | 152.33       | N/A                            | N/A      | N/A      | น้ำปกติ   | ↔        |
| จ.สุโขทัย         | สะพานศรีรัตนาลัย อ.เมือง                     | ยม                      | 60.14         | 71.78        | N/A                            | N/A      | N/A      | น้ำปกติ   | ↔        |
| จ.สุโขทัย         | สะพานพระเมรุมา อ.เมือง                       | ยม                      | 42.48         | 48.59        | N/A                            | N/A      | N/A      | น้ำปกติ   | ↔        |
| จ.พิษณุโลก        | สะพานบางระกำ อ.บางระกำ                       | ยม                      | 31.73         | 37.23        | N/A                            | N/A      | N/A      | น้ำปกติ   | ↔        |
| จ.พิจิตร          | สะพานโพทะเล อ.โพทะเล                         | ยม                      | 22.58         | 30.63        | N/A                            | N/A      | N/A      | น้ำปกติ   | ↔        |
| จ.พิษณุโลก        | ไนท์บาซาร์ อ.เมือง                           | น่าน                    | 37.33         | 45.04        | N/A                            | N/A      | N/A      | น้ำปกติ   | ↔        |
| จ.นครสวรรค์       | วัดเกตุไชยเหนือ อ.ชุมแสง                     | น่าน                    | 18.73         | 25.60        | N/A                            | N/A      | N/A      | น้ำปกติ   | ↔        |
| จ.นครสวรรค์       | บ้านทับกฤช อ.ชุมแสง (ทับกฤชใต้)              | น่าน                    | -             | 26.16        | N/A                            | N/A      | N/A      | น้ำปกติ   | ↔        |
| จ.อุตรดิตถ์       | สะพานท่าเสา อ.เมือง                          | น่าน                    | 49.22         | 56.91        | 54.36                          | 54.20    | 54.20    | น้ำปกติ   | ↔        |
| จ.น่าน            | สะพานนครน่านพัฒนา อ.เมือง                    | น่าน                    | 192.17        | 197.73       | N/A                            | N/A      | N/A      | น้ำปกติ   | ↔        |
| จ.พิจิตร          | สะพานเฉลิมพระเกียรติ 5972 พระราช อ.บางมูลนาก | น่าน                    | 18.19         | 27.23        | 20.30                          | 20.30    | 20.35    | น้ำปกติ   | ↑        |
| จ.พิษณุโลก        | สะพานสุพรรณภูมิ อ.เมือง                      | น่าน                    | 33.98         | 44.52        | N/A                            | N/A      | N/A      | น้ำปกติ   | ↔        |
| จ.อุตรธานี        | สถานีวิทยุหลวง อ.เมือง                       | โขง                     | -             | -            | N/A                            | N/A      | N/A      | น้ำปกติ   | ↔        |
| จ.เลย             | สถานีแม่น้ำเลย อ.เมือง                       | โขง                     | -             | -            | N/A                            | N/A      | N/A      | น้ำปกติ   | ↔        |
| จ.เชียงใหม่       | สถานีวิทยุ อ.แม่สาย                          | แม่สาย/โขง              | 395.79        | 396.50       | N/A                            | N/A      | N/A      | น้ำปกติ   | ↔        |
| จ.หนองคาย         | สง.ส่วนอุทกหนอหนองคาย อ.เมือง                | โขง                     | 157.85        | 166.70       | N/A                            | N/A      | N/A      | น้ำปกติ   | ↔        |
| จ.หนองคาย         | วัดทุ่งธาตุ อ.โพนพิสัย                       | หัวหลวง/โขงอีสาน        | 150.50        | 159.43       | N/A                            | N/A      | N/A      | น้ำปกติ   | ↔        |
| จ.นครพนม          | บ้านศาลปากน้ำ อ.ท่าอุเทน                     | น้ำสงคราม/โขงอีสาน      | 133.42        | 141.02       | N/A                            | N/A      | N/A      | น้ำปกติ   | ↔        |
| จ.นครราชสีมา      | ร.ร.เทศบาล 4 อ.เมือง                         | ลำตะคอง/มูล             | 174.60        | 178.00       | 176.55                         | 176.55   | 176.55   | น้ำปกติ   | ↑        |
| จ.บุรีรัมย์       | สตึก อ.สตึก                                  | มูล                     | 123.13        | 128.76       | 123.87                         | 123.87   | 123.90   | น้ำปกติ   | ↑        |
| จ.สิงห์บุรี       | เชิงสะพานสิงห์บุรี อ.เมือง                   | เจ้าพระยา               | 3.45          | 11.50        | N/A                            | N/A      | N/A      | น้ำปกติ   | ↔        |
| จ.อ่างทอง         | บ้านยางมณี อ.โพธิ์ทอง                        | เจ้าพระยา               | -             | 9.11         | N/A                            | N/A      | N/A      | น้ำปกติ   | ↔        |
| จ.อ่างทอง         | ศาลากลางอ่างทอง อ.เมือง                      | เจ้าพระยา               | -             | 8.46         | 0.40                           | 0.40     | 0.40     | น้ำปกติ   | ↔        |
| จ.พระนครศรีอยุธยา | บ้านป้อม อ.พระนครศรีอยุธยา                   | เจ้าพระยา               | -             | -            | 7.80                           | 8.05     | 8.05     | น้ำปกติ   | ↔        |
| จ.พระนครศรีอยุธยา | อ.เสนา                                       | น้อย/เจ้าพระยา          | 2.00          | 5.00         | N/A                            | N/A      | N/A      | น้ำปกติ   | ↔        |
| จ.อุทัยธานี       | อุทัยใหม่ อ.เมือง                            | สะแกกรัง                | -             | -            | N/A                            | N/A      | N/A      | น้ำปกติ   | ↔        |
| จ.พระนครศรีอยุธยา | สะพานวิศิษฐ์ อ.พระนครศรีอยุธยา               | เจ้าพระยา               | -             | -            | -0.15                          | -0.15    | -0.15    | น้ำปกติ   | ↔        |
| จ.ชัยนาท          | ปตร.พลเทพ(วัดทรงสวย) อ.วัดสิงห์              | ท่าจีน                  | -             | -            | N/A                            | N/A      | N/A      | น้ำปกติ   | ↔        |
| จ.สมุทรปราการ     | สะพานข้ามแม่น้ำท่าจีน 3 อ.เมือง              | ท่าจีน                  | -5.11         | 0.57         | 0.26                           | 0.26     | 0.26     | น้ำปกติ   | ↔        |
| จ.นครปฐม          | สะพานเฉลิมรัตนโกสินทร์ อ.สามพราน             | ท่าจีน                  | -5.59         | -0.30        | 0.78                           | 0.98     | 0.98     | น้ำปกติ   | ↔        |
| จ.นครปฐม          | สะพานหลวงพ่อบึง อ.นครไชยศรี                  | ท่าจีน                  | -3.16         | 2.21         | 0.51                           | 0.51     | 0.51     | น้ำปกติ   | ↔        |
| จ.สุพรรณบุรี      | สะพานวัดพระรูป อ.เมือง                       | ท่าจีน                  | -1.26         | 2.75         | 0.50                           | 0.65     | 0.70     | น้ำน้อย   | ↑        |
| จ.สุพรรณบุรี      | สะพานข้ามแม่น้ำท่าจีน ทางหลวง3365 อ.สามชุก   | ท่าจีน                  | 1.55          | 5.18         | N/A                            | N/A      | N/A      | น้ำปกติ   | ↔        |
| จ.ชัยนาท          | สะพานสามง่ามท่าโบสถ์ อ.หันคา                 | ท่าจีน                  | 10.69         | 12.83        | 11.22                          | 11.22    | 11.22    | น้ำปกติ   | ↔        |
| จ.ฉะเชิงเทรา      | เชิงสะพานฉะเชิงเทรา อ.เมือง                  | บางปะกง                 | -0.01         | 1.90         | N/A                            | N/A      | N/A      | น้ำปกติ   | ↔        |
| จ.จันทบุรี        | ศรีข้ามวัดจันทนาราม อ.เมือง                  | คลองขุด/คลองขุด/คลอง    | 0.20          | 3.73         | N/A                            | N/A      | N/A      | น้ำปกติ   | ↔        |
| จ.ประจวบคีรีขันธ์ | ร.ร.อนุบาลบางสะพาน อ.บางสะพาน                | คลองบางสะพาน/คลองบาง    | -             | 3.30         | 0.65                           | 0.60     | 0.65     | น้ำปกติ   | ↑        |
| จ.สงขลา           | สถานีคลองคู่อู๊ะเกาะดง อ.หาดใหญ่             | ทะเลสาบสงขลา            | -             | -            | 0.40                           | 0.35     | 0.30     | น้ำน้อย   | ↓        |
| จ.พัทลุง          | สถานีคลองตะโหมด อ.ตะโหมด                     | ทะเลสาบสงขลา            | -             | -            | N/A                            | N/A      | N/A      | น้ำปกติ   | ↔        |
| จ.พัทลุง          | สถานีลำปำ อ.เมือง                            | ทะเลสาบสงขลา            | -             | -            | N/A                            | N/A      | N/A      | น้ำปกติ   | ↔        |
| จ.เชิงระยอง       | อุทกวิทยาชัยแสน อ.เชิงแสน                    | -                       | -             | -            | 1.84                           | 1.84     | 1.84     | น้ำปกติ   | ↔        |
| จ.เลย             | สถานีวัดน้ำโขง (MBC) เขื่อนคาน อ.เชียงคาน    | โขง                     | -             | -            | 2.90                           | 2.90     | 2.90     | น้ำปกติ   | ↔        |
| จ.อุบลราชธานี     | สถานีวัดน้ำโขง (MBC) โขงเขื่อน อ.โขงเจียม    | -                       | -             | -            | N/A                            | N/A      | N/A      | น้ำปกติ   | ↔        |
| จ.นครสวรรค์       | บ้านบางแก้ว อ.บรรพตพิสัย                     | ปีง-วัง-สะแกกรัง-ป่าสัก | -             | -            | 36.77                          | 36.77    | 36.77    | น้ำปกติ   | ↔        |
| จ.ตาก             | บ้านป่าร้องห้วยจิก อ.บ้านตาก                 | ปีง-วัง-สะแกกรัง-ป่าสัก | -             | -            | N/A                            | N/A      | N/A      | น้ำปกติ   | ↔        |
| จ.เพชรบูรณ์       | บ้านจางวาง อ.พ่อบึง                          | ปีง-วัง-สะแกกรัง-ป่าสัก | -             | -            | N/A                            | N/A      | N/A      | น้ำปกติ   | ↔        |
| จ.เพชรบูรณ์       | แม่น้ำป่าสักที่ อ.เมือง                      | ปีง-วัง-สะแกกรัง-ป่าสัก | -             | -            | 108.80                         | 108.80   | 108.80   | น้ำปกติ   | ↔        |
| จ.สระบุรี         | แม่น้ำป่าสักที่ อ.เสาไห้                     | ปีง-วัง-สะแกกรัง-ป่าสัก | -             | -            | 6.25                           | 5.20     | 5.20     | น้ำปกติ   | ↔        |
| จ.สระบุรี         | แม่น้ำป่าสักที่ อ.แก่งคอย                    | ปีง-วัง-สะแกกรัง-ป่าสัก | -             | -            | 6.78                           | 6.78     | 6.68     | น้ำปกติ   | ↓        |

\*N/A คือ อ่านค่าระดับจากไม้วัดระดับ (Staff) ไม่ได้ / ไม้วัดระดับ (Staff) ชำรุด

\*\*ม.ทก. คือ เมตรเทียบกับระดับน้ำทะเลปานกลาง

\*\* ระดับน้ำทะเลปานกลาง (Mean Sea Level) หรือ ร.ท.ก. เป็นค่าการวัด ระดับน้ำทะเลขึ้นสูงสุด (High Tide : HT) และต่ำสุด (Low Tide : LT) ของแต่ละวัน ในช่วงระยะเวลาที่กำหนด แล้วนำค่ามาเฉลี่ยเป็นระดับน้ำทะเลปานกลาง สำหรับระยะเวลาที่ทำการวัดโดยทั่วไปจะตั้งวัดเป็นเวลา ๑๘.๖ ปี ตามวัฏจักรของน้ำ ระดับน้ำทะเลปานกลางของแต่ละบริเวณทั่วโลกอาจจะมีค่าสูงไม่เท่ากัน

ในประเทศไทยใช้เวลาในการวัด ๕ ปี โดยเลือกที่ตำบลเกาะหลัก จังหวัดประจวบคีรีขันธ์ เป็นที่วัด แล้วนำมาหาค่าเฉลี่ย เพื่อใช้เป็นค่าระดับน้ำทะเลปานกลาง ให้มีค่า ๐.๐๐๐ เมตร ทำการถ่ายแบบมายังจุด BM-A (ซึ่งถือว่าเป็นหมุดหลักฐานหมุดแรกของประเทศไทย) ซึ่งมีค่าระดับน้ำทะเลปานกลาง ๑.๔๘๗๗ เมตร