

รายงานสรุปสภาพน้ำในอ่างเก็บน้ำขนาดใหญ่และขนาดกลาง

รายงานสถานการณ์ ณ วันที่ 25 พฤษภาคม 2563

ปริมาณน้ำในอ่างที่ใช้การได้ในสปีดทันที + มากกว่า / - น้อยกว่า สปีดห้าก่อน 423.09 ล้าน ลบ.ม.

สรุปสถานการณ์ปริมาณน้ำในอ่างเก็บน้ำที่ใช้ในทุกกิจกรรมแห่งประเทศไทย มากกว่าปริมาณน้ำที่ไหลเข้าอ่าง เมื่อเทียบกับสปีดห้าก่อน การใช้น้ำอย่างระมัดระวัง

เปรียบเทียบปริมาณน้ำรวมของประเทศเมื่อวันที่ 63 และ 62

วันที่ 25 พฤษภาคม 2563 เก้าพัน 32,038 ล้าน ลบ.ม. หรือ เท่ากับ 45%

วันที่ 25 พฤษภาคม 2562 เก้าพัน 38,139 ล้าน ลบ.ม. หรือ เท่ากับ 54%

% ปริมาณน้ำรวมแต่ละภาคปัจจุบัน

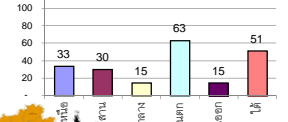


Table with 6 columns: Province, Region, Location, Change, Total, Change %, Status. Summary rows for each region and total.

สรุปสถานการณ์ปริมาณน้ำในอ่าง

Summary table with 3 columns: Category, Value, Status.

Main data table with columns for Province, Region, Capacity, Actual, Used, Status, and Comparison with previous period.

ที่มาข้อมูล : ตารางสรุปสภาพน้ำในอ่างเก็บน้ำขนาดใหญ่ทั่วประเทศ และตารางสรุปสภาพน้ำในอ่างเก็บน้ำภาคตะวันออก กรมชลประทาน

หมายเหตุ :

- 1) อ่างเก็บน้ำขนาดใหญ่ หมายถึง อ่างเก็บน้ำที่มีความจุตั้งแต่ 100 ล้าน ลบ.ม. ขึ้นไป
2) เป็นอ่างเก็บน้ำอยู่ในความรับผิดชอบของการไฟฟ้าผลิตแห่งประเทศไทย(10) นอกนั้นอยู่ในความรับผิดชอบของกรมชลประทาน (28)
3) เป็นอ่างเก็บน้ำขนาดกลางที่มีความสำคัญต่อการอุตสาหกรรมและการประปา ของผู้มาอาศัยตั้งทะเลตะวันออก
4) ที่มา : กรมชลประทาน และการไฟฟ้าผลิตแห่งประเทศไทย
5) จังหวัดที่ยังมีอ่างเก็บน้ำขนาดใหญ่มีจำนวน 26 จังหวัด ไม่มี 50 จังหวัด

รศ. หมายถึง ระดับเก็บกักของอ่าง



ศูนย์เขลชา



ศูนย์ป้องกันกักตุนน้ำ กรมทรัพยากรน้ำ

ลำดับของเขื่อนตามความจุ

- 1.ศรีนครินทร์ 2.ภูมิพล 3.สิริกิติ์ 4.วชิราลงกรณ 5.รัชชประภา
6.ลุมสิริ 7.สิรินธร 8.บางหลวง 9.ลำปาว 10.ป่าสัก

ลำดับของเขื่อนตามปริมาณน้ำใช้การได้

- 1.ภูมิพล 2.ศรีนครินทร์ 3.สิริกิติ์ 4.วชิราลงกรณ 5.รัชชประภา
6.ลำปาว 7.ลุมสิริ 8.บางหลวง 9.สิรินธร 10.ป่าสัก