

รายงานสถานการณ์น้ำลุ่มน้ำทะเลสาบสงขลา

วันที่ 15 มิถุนายน 2563

1) สภาพภูมิอากาศ

ประกาศกรมอุตุนิยมวิทยา "ฝนตกหนักถึงหนักมาก บริเวณประเทศไทย (มีผลกระทบถึงวันที่ 17 มิถุนายน 2563)" ฉบับที่ 4 ลงวันที่ 15 มิถุนายน 2563 บริเวณภาคเหนือ ภาคตะวันออกเฉียงเหนือ ภาคกลาง ภาคตะวันออก และภาคใต้ จะมีฝนตกหนักถึงหนักมากบางแห่ง เนื่องจากมรสุมตะวันตกเฉียงใต้ที่พัดปกคลุมทะเลอันดามันและประเทศไทยมีกำลังแรง ประกอบกับยังคงมีหย่อมความกดอากาศต่ำปกคลุมประเทศลาว และเวียดนามตอนบน ส่งผลทำให้ประเทศไทยมีฝนตกชุกและมีฝนตกหนักถึงหนักมากบางแห่ง ขอให้ประชาชนบริเวณพื้นที่เสี่ยงภัยในภาคเหนือ ภาคตะวันออกเฉียงเหนือ ภาคตะวันออก และภาคใต้ ระวังอันตรายจากฝนที่ตกหนัก และฝนที่ตกสะสม ซึ่งอาจทำให้เกิดน้ำท่วมฉับพลันและน้ำป่าไหลหลากได้ จังหวัดที่คาดว่าจะได้รับผลกระทบ มีดังนี้

ในวันที่ 15 มิถุนายน 2563 จะมีฝนตกหนักถึงหนักมากบางแห่ง

ภาคเหนือ: จังหวัดแม่ฮ่องสอน เชียงใหม่ เชียงราย ลำพูน ลำปาง พะเยา แพร่ น่าน อุตรดิตถ์ สุโขทัย ตาก กำแพงเพชร พิจิตร พิษณุโลก และเพชรบูรณ์

ภาคตะวันออกเฉียงเหนือ: จังหวัดเลย หนองบัวลำภู อุดรธานี หนองคาย บึงกาฬ สกลนคร นครพนม ชัยภูมิ ขอนแก่น มหาสารคาม กาฬสินธุ์ มุกดาหาร ร้อยเอ็ด ยโสธร อำนาจเจริญ นครราชสีมา บุรีรัมย์ สุรินทร์ ศรีสะเกษ และอุบลราชธานี

ภาคกลาง: จังหวัดนครสวรรค์ อุทัยธานี ชัยนาท อ่างทอง สิงห์บุรี ลพบุรี สระบุรี กาญจนบุรี สุพรรณบุรี สมุทรสาคร สมุทรสงคราม นครปฐม พระนครศรีอยุธยา รวมทั้งกรุงเทพมหานครและปริมณฑล

ภาคตะวันออก: จังหวัดนครนายก ฉะเชิงเทรา ปราจีนบุรี สระแก้ว ชลบุรี ระยอง จันทบุรี และตราด

ภาคใต้: จังหวัดระนอง พังงา ภูเก็ต กระบี่ ตรัง สตูล สุราษฎร์ธานี นครศรีธรรมราช พัทลุง และสงขลา ในช่วงวันที่ 16-17 มิถุนายน 2563 จะมีฝนตกหนักบางแห่ง

ภาคเหนือ: จังหวัดแม่ฮ่องสอน เชียงใหม่ เชียงราย ลำพูน ลำปาง พะเยา แพร่ น่าน พิษณุโลก และเพชรบูรณ์

ภาคตะวันออกเฉียงเหนือ: จังหวัดเลย หนองบัวลำภู อุดรธานี หนองคาย บึงกาฬ สกลนคร นครพนม อำนาจเจริญ นครราชสีมา บุรีรัมย์ สุรินทร์ ศรีสะเกษ และอุบลราชธานี

ภาคกลาง: จังหวัดนครสวรรค์ อุทัยธานี ชัยนาท อ่างทอง สิงห์บุรี กาญจนบุรี สุพรรณบุรี ราชบุรี สมุทรสาคร สมุทรสงคราม นครปฐม รวมทั้งกรุงเทพมหานครและปริมณฑล

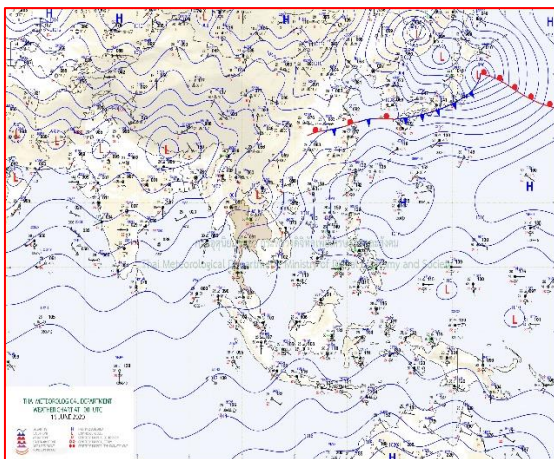
ภาคตะวันออก: จังหวัดฉะเชิงเทรา ชลบุรี ระยอง จันทบุรี และตราด

ภาคใต้: จังหวัดระนอง พังงา ภูเก็ต สุราษฎร์ธานี นครศรีธรรมราช พัทลุง และสงขลา

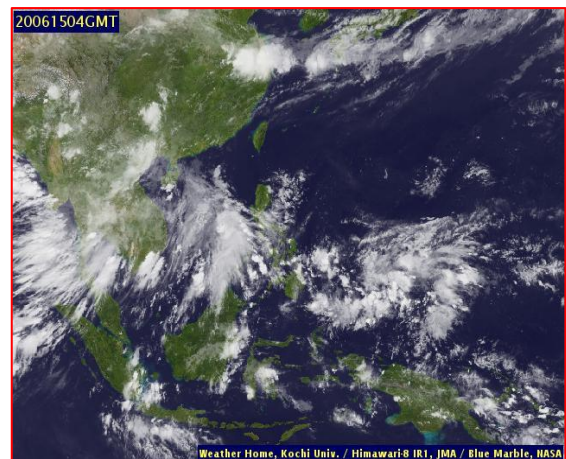
ลักษณะอากาศทั่วไป (ที่มา: กรมอุตุนิยมวิทยา)

พยากรณ์อากาศ 24 ชั่วโมงข้างหน้า ประเทศไทยมีฝนตกชุก กับมีฝนตกหนักถึงหนักมากบางแห่ง บริเวณภาคเหนือ ภาคตะวันออกเฉียงเหนือ ภาคกลาง ภาคตะวันออก และภาคใต้ เนื่องจากมรสุมตะวันตกเฉียงใต้ที่พัดปกคลุมทะเลอันดามันและประเทศไทยมีกำลังแรง ประกอบกับมีหย่อมความกดอากาศต่ำ ปกคลุมประเทศไทยและเวียดนามตอนบน ขอให้ประชาชนบริเวณพื้นที่เสี่ยงภัยในภาคเหนือ ภาคตะวันออกเฉียงเหนือ ภาคตะวันออก และภาคใต้ ระวังอันตราย จากฝนที่ตกหนัก และฝนที่ตกสะสม ซึ่งอาจทำให้เกิดน้ำท่วมฉับพลันและน้ำป่าไหลหลากได้ สำหรับคลื่นลมบริเวณทะเลอันดามันมีคลื่นสูง 1-2 เมตร บริเวณที่มีฝนฟ้าคะนองคลื่นสูงมากกว่า 2 เมตร

สภาพอากาศภาคใต้ฝั่งตะวันออก เมฆเป็นส่วนมาก กับมีฝนฟ้าคะนอง ร้อยละ 60 ของพื้นที่ และมีฝนตกหนักบางแห่ง บริเวณจังหวัดสุราษฎร์ธานี นครศรีธรรมราช พัทลุง และสงขลา อุณหภูมิต่ำสุด 24-26 องศาเซลเซียส อุณหภูมิสูงสุด 33-35 องศาเซลเซียส ผลคาดการณ์ปริมาณน้ำฝนล่วงหน้า 1-7 วัน มีฝนฟ้าคะนองร้อยละ 40-60 ของพื้นที่ ตลอดช่วง และมีฝนตกหนักบางแห่งในช่วงวันที่ 15 - 16 มิ.ย. 63



แผนที่อากาศ วันที่ 15 มิ.ย. 2563 เวลา 07.00 น.



ภาพถ่ายจากดาวเทียม วันที่ 15 มิ.ย. 2563

2) สถานการณ์ฝน

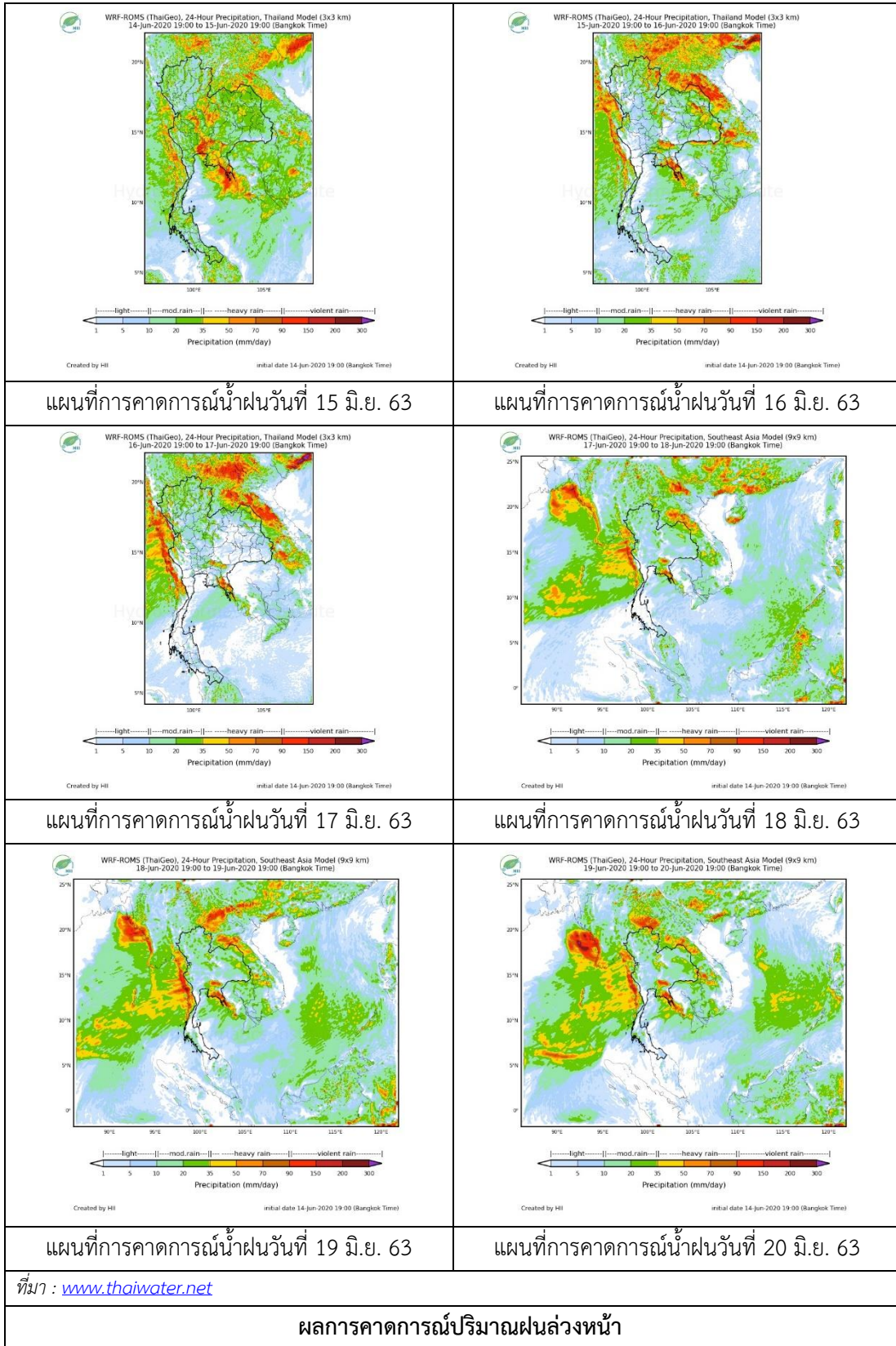
จากข้อมูลสถานการณ์ฝนในพื้นที่ลุ่มน้ำทะเลสาบสงขลาของวันที่ 15 มิถุนายน 2563 จากกรมทรัพยากรน้ำ กรมอุตุนิยมวิทยา กรมชลประทาน และสถาบันสารสนเทศทรัพยากรน้ำ (องค์การมหาชน) พบว่า มีฝนตกในพื้นที่ บริเวณอำเภอตะโหมด กงหรา บางแก้ว และอำเภอเมือง จังหวัดพัทลุง และบริเวณอำเภอสะเดา นาทม่อม ควนเนียง หาดใหญ่ และอำเภอเมือง จังหวัดสงขลา ปริมาณฝน 1.5 – 37.1 มิลลิเมตร

ข้อมูลสถานการณ์ฝนในพื้นที่ลุ่มน้ำทะเลสาบสงขลา ณ วันที่ 15 มิถุนายน 2563 เวลา 07.00 น.

ลำดับ	สถานี	ปริมาณฝน (มม.)
1	อ.ตะโหมด จ.พัทลุง	8.4
2	อ.งขลา จ.พัทลุง	2.8
3	อ.บางแก้ว จ.พัทลุง	1.5
4	พัทลุง สกษ. ต.ลำปำ อ.เมือง จ.พัทลุง	2.6
5	ต.ท่าโพธิ์ อ.สะเดา จ.สงขลา	21.4
6	อ.นาหม่อม จ.สงขลา	11.8
7	อ.ควนเนียง จ.สงขลา	6.7
8	คอหงษ์ สกษ. ต.คอหงส์ อ.หาดใหญ่ จ.สงขลา	30.4
9	ต.บ่อยาง อ.เมือง จ.สงขลา	37.1

หมายเหตุ “ฝน” คือ ฝนวัดปริมาณไม่ได้ (ต่ำกว่า 0.1 มิลลิเมตร)

สถานการณ์น้ำฝน



3) ข้อมูลปริมาณน้ำในลำน้ำ

ลุ่มน้ำทะเลสาบสงขลา ปัจจุบันสถานการณ์น้ำในลำน้ำโดยทั่วไปอยู่ในภาวะปกติ ระดับน้ำในลำน้ำส่วนใหญ่มีแนวโน้มเพิ่มขึ้น

สถานการณ์น้ำท่า (11 – 15 มิ.ย. 2563 ที่มา : กรมชลประทาน)

สถานี	แม่น้ำ	อำเภอ	จังหวัด	ระดับน้ำ- ม.	พฤษภาคม	ศุกร์	เสาร์	อาทิตย์	จันทร์
				ปริมาณน้ำ- ลบ.ม./วิ. (ระดับเตือน ภัย)	11 มิ.ย.	12 มิ.ย.	13 มิ.ย.	14 มิ.ย.	15 มิ.ย.
X.170	คลองลำ	ศรีนครินทร์	พัทลุง	25.20	20.74	20.73	20.75	20.72	20.73
				580.00	3.50	3.25	3.75	3.00	3.25
X.265	คลองน่วย	เมือง	พัทลุง	8.00	6.62	6.62	6.79	6.52	6.63
				7.00	-	-	-	-	-
.1X.174	คลองหระ	หาดใหญ่	สงขลา	8.88	4.24	4.22	4.24	4.25	4.30
				388.00	1.20	1.10	1.20	1.25	1.50
X.173A	คลองอู่ ตะเภา	สะเดา	สงขลา	15.90	10.01	9.99	10.66	10.36	10.20
				258.00	7.10	6.90	13.60	10.60	9.00
X.90	คลองอู่ ตะเภา	คลองหอย โข่ง	สงขลา	8.00	2.45	2.41	2.53	2.29	2.36
				580.00	12.00	10.40	15.20	7.80	9.20
X.44	คลองอู่ ตะเภา	หาดใหญ่	สงขลา	7.40	0.13	0.10	0.06	0.25	0.05
				582.00	9.25	8.50	7.50	12.25	7.25

ข้อมูลระดับน้ำจากระบบตรวจวัดสภาพทางไกลอัตโนมัติลุ่มน้ำทะเลสาบสงขลา กรมทรัพยากรน้ำ
ประจำวันที่ 15 มิถุนายน 2563

ข้อมูลระดับน้ำ (13 – 15 มิ.ย. 2563 ที่มา : กรมทรัพยากรน้ำ)

สถานี	ตำบล	อำเภอ	จังหวัด	ระดับ ตลิ่ง (ต่ำสุด)	เสาร์	อาทิตย์	จันทร์
					13 มิ.ย.	14 มิ.ย.	15 มิ.ย.
คลองอู่ตะเภาตอนบน	พังงา	สะเดา	สงขลา	19.87	12.35	11.97	12.18
คลองอู่ตะเภาตอนล่าง	หาดใหญ่	หาดใหญ่	สงขลา	8.93	0.12	0.17	0.20
คลองตะโหมด(ท่าเขียด)	แม่ขรี	ตะโหมด	พัทลุง	27.94	22.12	21.96	22.01
ลำปำ	ลำปำ	เมือง	พัทลุง	1.15	-0.77	-0.78	-0.78

ปริมาณน้ำในลำน้ำของคลองต่างๆ ในพื้นที่ลุ่มน้ำทะเลสาบสงขลา วันที่ 15 มิถุนายน 2563

สถานีคลองอู่ตะเภาตอนล่าง - ต.หาดใหญ่ อ.หาดใหญ่ จ.สงขลา
(ลุ่มน้ำทะเลสาบสงขลา)



สถานีคลองตะโหมด (ท่าเขียด) - อ.ตะโหมด จ.สงขลา
(ลุ่มน้ำทะเลสาบสงขลา)



4) สรุป

สถานการณ์น้ำในลุ่มน้ำทะเลสาบสงขลาประจำวันวันที่ 15 มิถุนายน 2563 ปัจจุบันสถานการณ์น้ำในลำน้ำโดยทั่วไปอยู่ในภาวะปกติ ระดับน้ำในลำน้ำส่วนใหญ่มีแนวโน้มเพิ่มขึ้น