



## รายงานสรุปสภาพน้ำในอ่างเก็บน้ำขนาดใหญ่และขนาดกลาง

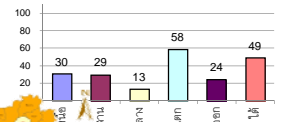
รายงานสถานการณ์ ณ วันที่ 22 กรกฎาคม 2563

% ปริมาณน้ำรวมแต่ละภาคปัจจุบัน

ปริมาณน้ำในอ่างที่ใช้การได้ในสัปดาห์นี้ + มากกว่า / - น้อยกว่า สัปดาห์ก่อน

147.35 ล้าน ลบ.ม.

สรุปสถานการณ์ปริมาณน้ำในอ่างเก็บน้ำที่ใช้ในกิจกรรมทั้งหมดประเทศ มากกว่าปริมาณน้ำที่เหลือในอ่าง เนื่องจากมีสัปดาห์ที่ผ่านมา การใช้น้ำอย่างระมัดระวัง



สรุปสถานการณ์ปริมาณน้ำในอ่างฯ

คงที่	7	อ่าง
ลดลง	14	อ่าง
เพิ่มขึ้น	17	อ่าง

เปรียบเทียบปริมาณน้ำรวมทั่วประเทศปัจจุบัน  
กับปี 62 และ ปี 63

วันที่ 22 กรกฎาคม 2563 แห่งนี้

30,113 ล้าน ลบ.ม. หรือ เท่ากับ

42%

วันที่ 22 กรกฎาคม 2562 แห่งนี้

34,403 ล้าน ลบ.ม. หรือ เท่ากับ

48%

ภาค	สถานการณ์ปริมาณน้ำในอ่าง				ปริมาณน้ำเปลี่ยนแปลง (ล้าน ม.)	สถานะ
	ลดลง (แห่ง)	คงที่ (แห่ง)	เพิ่มขึ้น (แห่ง)	รวม (แห่ง)		
ภาคเหนือ	5	1	1	7	-53.00	ปริมาณน้ำในอ่างเก็บน้ำลดลง
ภาคตะวันออกเฉียงเหนือ	3	4	5	12	-9.00	ปริมาณน้ำในอ่างเก็บน้ำลดลง
ภาคกลาง	1	-	2	3	-4.00	ปริมาณน้ำในอ่างเก็บน้ำลดลง
ภาคตะวันตก	2	-	-	2	-97.00	ปริมาณน้ำในอ่างเก็บน้ำลดลง
ภาคตะวันออก	-	2	8	10	18.65	ปริมาณน้ำในอ่างเก็บน้ำเพิ่มขึ้น
ภาคใต้	3	-	1	4	-3.00	ปริมาณน้ำในอ่างเก็บน้ำลดลง
<b>รวมทั้งประเทศ</b>	<b>14</b>	<b>7</b>	<b>17</b>	<b>38</b>	<b>-147.35</b>	<b>ปริมาณน้ำในอ่างเก็บน้ำลดลง</b>

ภาค อ่างเก็บน้ำ เชื่อม	ความจ ที่ รับก. (ล้าน ม.)	ปริมาณน้ำ ที่ใช้งานได้ (ล้าน ม.)	ใช้การ ได้จริง (ล้าน ม.)	ปริมาณน้ำรวม		ปัจจุบัน วันที่ 22 กรกฎาคม 2563				สัปดาห์ก่อน วันที่ 16 กรกฎาคม 2563				ปริมาณน้ำ + เพิ่มขึ้น - ลดลง (ล้าน ม.)	สถานการณ์ ในอ่าง	
				วันที่ 22 กรกฎาคม 2562	%	ปริมาณน้ำรวม		ปริมาณน้ำใช้การได้จริง		ปริมาณน้ำรวม		ปริมาณน้ำใช้การได้จริง				
						ปริมาณน้ำ (ล้าน ม.)	%	ปริมาณน้ำ (ล้าน ม.)	%	ปริมาณน้ำ (ล้าน ม.)	%	ปริมาณน้ำ (ล้าน ม.)	%			
<b>ภาคเหนือ (7)</b>																
1	ภูมิพล (2) ตาก	13,462	3,800	9,662	4,607	34%	3,909	29%	109	1%	3,932	29%	132	1%	-23.00	ลดลง
2	สิริกิติ์ (2) อุดรดิต	9,510	2,850	6,660	3,323	35%	3,254	34%	404	6%	3,282	35%	432	6%	-28.00	ลดลง
3	แม่จัน เชียงใหม่	265	12	253	76	29%	54	20%	42	17%	53	20%	41	16%	1.00	เพิ่มขึ้น
4	แมกวง เชียงใหม่	263	14	249	44	17%	74	28%	60	24%	74	28%	60	24%	-	คงที่
5	กัวลม ลำปาง	106	3	103	36	34%	32	30%	29	28%	37	35%	34	33%	-5.00	ลดลง
6	ก้าคองมา ลำปาง	170	6	164	46	27%	36	21%	30	18%	40	24%	34	21%	-4.00	ลดลง
7	แควน้อย พะเยา	939	43	896	136	14%	141	15%	98	11%	142	15%	99	11%	-1.00	ลดลง
	แมมอ	110	16	94	33	30%	24	22%	8	9%	24	22%	8	9%	-	คงที่
	<b>รวมภาคเหนือ 34.85%</b>	<b>24,825</b>	<b>6,744</b>	<b>18,081</b>	<b>8,302</b>	<b>33%</b>	<b>7,523</b>	<b>30%</b>	<b>779</b>	<b>4%</b>	<b>7,583</b>	<b>31%</b>	<b>832</b>	<b>5%</b>	<b>-53.00</b>	<b>ลดลง</b>
<b>ภาคตะวันออกเฉียงเหนือ (12)</b>																
8	ห้วยหลวง อุดรธานี	136	7	129	29	21%	25	18%	18	14%	24	18%	17	13%	1.00	เพิ่มขึ้น
9	น้ำจูน สกลนคร	520	45	475	229	44%	203	39%	158	33%	206	40%	161	34%	-3.00	ลดลง
10	น้ำพอง (2) สกลนคร	165	8	157	32	19%	33	20%	25	16%	36	22%	28	18%	-3.00	ลดลง
11	จันทโครบ (2) ชัยภูมิ	164	37	127	43	26%	49	30%	12	9%	48	29%	11	9%	1.00	เพิ่มขึ้น
12	ลุมพินี (2) ขอนแก่น	2,431	581	1,850	567	23%	309	13%	-	0%	312	13%	-	0%	-	คงที่
13	ลำปาว กาฬสินธุ์	1,980	100	1,880	488	25%	601	30%	501	27%	621	31%	521	28%	-20.00	ลดลง
14	ลำตะคอง นครราชสีมา	314	22	292	154	49%	91	29%	69	24%	87	28%	65	22%	4.00	เพิ่มขึ้น
15	ลำพระเพลิง นครราชสีมา	155	1	154	23	15%	33	21%	32	21%	26	17%	25	16%	7.00	เพิ่มขึ้น
16	มูลขม นครราชสีมา	141	7	134	40	28%	25	18%	18	13%	25	18%	18	13%	-	คงที่
17	ลำตะของ นครราชสีมา	275	7	268	84	31%	37	13%	30	11%	37	13%	30	11%	-	คงที่
18	ลำน้ำรองบุรีรัมย์	121	3	118	27	22%	19	16%	16	14%	19	16%	16	14%	-	คงที่
19	สิรินธร (2) อุบลราชธานี	1,966	831	1,135	865	44%	1,037	53%	206	18%	1,033	53%	202	18%	4.00	เพิ่มขึ้น
	<b>รวมภาคตะวันออกเฉียงเหนือ 11.80%</b>	<b>8,369</b>	<b>1,649</b>	<b>6,720</b>	<b>2,583</b>	<b>31%</b>	<b>2,463</b>	<b>29%</b>	<b>1,085</b>	<b>16%</b>	<b>2,476</b>	<b>30%</b>	<b>1,094</b>	<b>16%</b>	<b>-9.00</b>	<b>ลดลง</b>
<b>ภาคกลาง (3)</b>																
20	ป่าสักชลสิทธิ์ ลพบุรี	960	3	957	44	5%	92	10%	89	9%	98	10%	95	10%	-6.00	ลดลง
21	ห้วยเสลา อุทัยธานี	160	17	143	38	24%	32	20%	15	10%	31	19%	14	10%	1.00	เพิ่มขึ้น
22	กระเสียว สุพรรณบุรี	240	40	200	69	29%	52	22%	12	6%	51	21%	11	6%	1.00	เพิ่มขึ้น
	<b>รวมภาคกลาง 1.92%</b>	<b>1,360</b>	<b>60</b>	<b>1,300</b>	<b>151</b>	<b>11%</b>	<b>176</b>	<b>13%</b>	<b>116</b>	<b>9%</b>	<b>180</b>	<b>13%</b>	<b>120</b>	<b>9%</b>	<b>-4.00</b>	<b>ลดลง</b>
<b>ภาคตะวันตก (2)</b>																
23	ศรีนครินทร์ (2) กาญจนบุรี	17,745	10,265	7,480	13,557	76%	11,894	67%	1,629	22%	11,927	67%	1,662	22%	-33.00	ลดลง
24	วีรชาलगรณ (2) กาญจนบุรี	8,860	3,012	5,848	4,508	51%	3,649	41%	637	11%	3,713	42%	701	12%	-64.00	ลดลง
	<b>รวมภาคตะวันตก 37.51%</b>	<b>26,605</b>	<b>13,277</b>	<b>13,328</b>	<b>18,064</b>	<b>68%</b>	<b>15,544</b>	<b>58%</b>	<b>2,266</b>	<b>17%</b>	<b>15,640</b>	<b>59%</b>	<b>2,363</b>	<b>18%</b>	<b>-97.00</b>	<b>ลดลง</b>
<b>ภาคตะวันออก (6+4)</b>																
25	ขุนด่าน นครนายก	224	5.00	219	35	16%	53	24%	48	22%	50	22%	45	21%	3.00	เพิ่มขึ้น
26	คลองสิียด ฉะเชิงเทรา	420	30.00	390	55	13%	48	11%	18	5%	46	11%	16	4%	2.00	เพิ่มขึ้น
27	บางพระ (3) ชลบุรี	117	12.00	105	42	36%	15	13%	3	3%	15	13%	3	3%	-	คงที่
28	หนองปลาไหล (3) ระยอง	164	13.75	150	97	59%	96	59%	82	55%	89	54%	75	50%	7.00	เพิ่มขึ้น
29	ประแสร์ (3) ระยอง	295	20.00	275	118	40%	50	17%	30	11%	48	16%	28	10%	2.00	เพิ่มขึ้น
30	มาบประชัน (3) ระยอง	17	0.72	16	9	52%	3.5	21%	3	18%	3.3	20%	2.59	16%	0.23	เพิ่มขึ้น
31	หนองค้อ (3) ระยอง	21	1.00	20	6	28%	10	47%	9	44%	10	46%	8.80	43%	0.20	เพิ่มขึ้น
32	ดอกราย (3) ระยอง	79	3.00	76	28	35%	32	40%	29	37%	28	36%	25.40	33%	3.22	เพิ่มขึ้น
33	คลองใหญ่ (3) ระยอง	45	3.00	42	22	48%	21	46%	18	42%	21	46%	17.78	42%	-	คงที่
34	นคมหินทรจันทรา ปราจีนบุรี	295	19.00	276	65	22%	81	27%	62	22%	80	27%	61.00	22%	1.00	เพิ่มขึ้น
	<b>รวมภาคตะวันออก 2.37%</b>	<b>1,678</b>	<b>107</b>	<b>1,570</b>	<b>477</b>	<b>28%</b>	<b>408</b>	<b>24%</b>	<b>301</b>	<b>19%</b>	<b>391</b>	<b>23%</b>	<b>283</b>	<b>18%</b>	<b>18.65</b>	<b>เพิ่มขึ้น</b>
<b>ภาคใต้ (4)</b>																
35	แก่งกระจาน เพชรบุรี	710	65	645	369	52%	197	28%	132	20%	200	28%	135	21%	-3.00	ลดลง
36	ปราณบุรี ประจวบคีรีขันธ์	391	18	373	196	50%	100	26%	82	22%	101	26%	83	22%	-1.00	ลดลง
37	รัชชประภา (2) สุราษฎร์ธานี	5,639	1,352	4,287	3,433	61%	2,714	48%	1,362	32%	2,724	48%	1,372	32%	-10.00	ลดลง
38	บางยาง (2) ยะลา	1,454	276	1,178	828	57%	985	68%	709	60%	974	67%	698	59%	11.00	เพิ่มขึ้น
	<b>รวมภาคใต้ 11.55%</b>	<b>8,194</b>	<b>1,711</b>	<b>6,483</b>	<b>4,826</b>	<b>59%</b>	<b>3,998</b>	<b>49%</b>	<b>2,285</b>	<b>35%</b>	<b>3,999</b>	<b>49%</b>	<b>2,288</b>	<b>35%</b>	<b>-3.00</b>	<b>ลดลง</b>
	<b>รวมทั้งประเทศ 100%(38)</b>	<b>71,031</b>	<b>23,548</b>	<b>47,482</b>	<b>34,403</b>	<b>48%</b>	<b>30,113</b>	<b>42%</b>	<b>6,832</b>	<b>14%</b>	<b>30,269</b>	<b>43%</b>	<b>6,980</b>	<b>15%</b>	<b>-147.35</b>	<b>ลดลง</b>

ที่มาข้อมูล : ตารางสรุปสภาพน้ำในอ่างเก็บน้ำขนาดใหญ่ทั่วประเทศ และตารางสรุปสภาพน้ำในอ่างเก็บน้ำภาคตะวันออก กรมชลประทาน

หมายเหตุ :

- อ่างเก็บน้ำขนาดใหญ่ หมายถึง อ่างเก็บน้ำที่มีความจุตั้งแต่ 100 ล้าน ลบ.ม. ขึ้นไป
- เป็นอ่างเก็บน้ำอยู่ในความรับผิดชอบของการไฟฟ้าฝ่ายผลิตแห่งประเทศไทย(10) นอกนั้นอยู่ในความรับผิดชอบของกรมชลประทาน (28)
- เป็นอ่างเก็บน้ำขนาดกลางที่มีความสำคัญต่อการอุตสาหกรรมและการประปา ของลุ่มน้ำชายฝั่งทะเลตะวันออก
- ที่มา : กรมชลประทาน และการไฟฟ้าฝ่ายผลิตแห่งประเทศไทย
- จังหวัดที่มีอ่างเก็บน้ำขนาดใหญ่มีจำนวน 26 จังหวัด ไม่มี 50 จังหวัด

รศ. หมายถึง ระดับเก็บกักของอ่าง



ศูนย์เขล



ศูนย์ป้องกันกักตุนน้ำ กรมทรัพยากรน้ำ

ลำดับของเขื่อนตามความจ

- ศรีนครินทร์ 2.ภูมิพล 3.สิริกิติ์ 4.วีรชาलगรณ 5.รัชชประภา
- 6.ลุมพินี 7.สิรินธร 8.บางยาง 9.ลำปาว 10.ป่าสัก

ลำดับของเขื่อนตามปริมาณน้ำใช้การได้

- ภูมิพล 2.ศรีนครินทร์ 3.สิริกิติ์ 4.วีรชาलगรณ 5.รัชชประภา
- 6.ลำปาว 7.ลุมพินี 8.บางยาง 9.สิรินธร 10.ป่าสัก