



**รายงานการเฝ้าระวังติดตามสถานการณ์น้ำและความช่วยเหลือ  
ศูนย์ปฏิบัติการทรัพยากรธรรมชาติและสิ่งแวดล้อม (ด้านทรัพยากรน้ำ)  
กระทรวงทรัพยากรธรรมชาติและสิ่งแวดล้อม**

**ศูนย์ป้องกันวิกฤติน้ำ กรมทรัพยากรน้ำ**

โทรศัพท์ ๐ ๒๒๗๑ ๖๐๐๐ ต่อ ๖๔๔๕ โทรสาร ๐ ๒๒๙๘ ๖๖๒๙ www.dwr.go.th ID Line: mekhalawoc Email: mekhala@dwr.mail.go.th

**ศูนย์เทคโนโลยีสารสนเทศทรัพยากรน้ำบาดาล กรมทรัพยากรน้ำบาดาล**

โทรศัพท์ ๐ ๒๖๖๖ ๗๐๙๐ โทรสาร ๐ ๒๖๖๖ ๗๑๐๐ www.dgr.go.th Email: itcenter@dgr.mail.go.th

**สำนักงานนโยบายและแผนทรัพยากรธรรมชาติและสิ่งแวดล้อม**

โทรศัพท์ ๐ ๒๒๖๕๖๕๐๐ www.onep.go.th Email: webmaster@onep.go.th

รายงานฉบับที่ ๒๘๐/๒๕๖๓

เวลา ๑๕.๐๐ น.

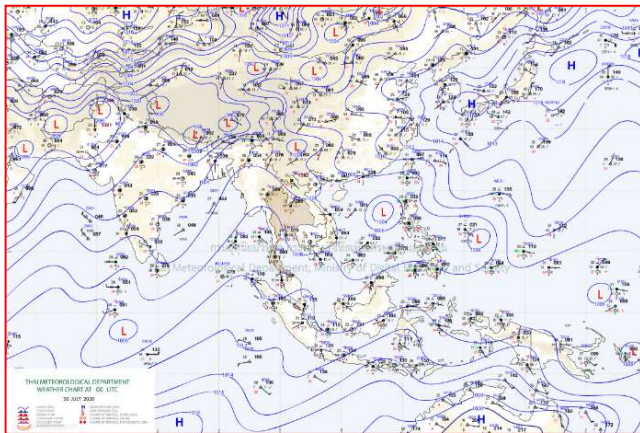
วันที่ ๓๐ กรกฎาคม ๒๕๖๓

เรียนรมว.ทส. เลขาธิการ รมว.ทส. ที่ปรึกษา รมว.ทส. ปกท.ทส. รอง ปกท.ทส. อทน. อทบ. และหน่วยงานที่เกี่ยวข้อง

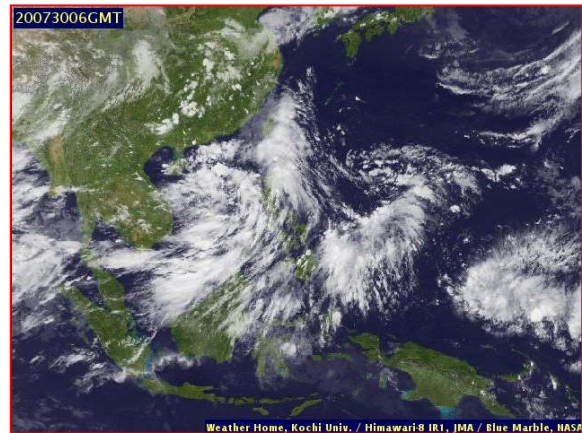
**๑. สภาวะอากาศ เวลา ๑๒.๐๐ น.** (กรมอุตุนิยมวิทยา)

พยากรณ์อากาศ ๒๔ ชั่วโมงข้างหน้า มรสุมตะวันตกเฉียงใต้ที่พัดปกคลุมทะเลอันดามันและประเทศไทยมีกำลังปานกลาง ลักษณะเช่นนี้ทำให้ประเทศไทยมีฝนตกหนักบางแห่งในภาคตะวันออก และภาคใต้ ขอให้ประชาชนบริเวณดังกล่าวระวังอันตรายจากฝนที่ตกหนักไว้ด้วย

หย่อมความกดอากาศต่ำกำลังแรงในทะเลจีนใต้มีกำลังแรงขึ้น และคาดว่าจะเคลื่อนตัวทางทิศตะวันตกเฉียงเหนือสู่บริเวณชายฝั่งประเทศจีนตอนใต้ ซึ่งจะส่งผลทำให้บริเวณประเทศไทยตอนบนมีฝนเพิ่มขึ้นในช่วงวันที่ ๓๑ กรกฎาคม - ๔ สิงหาคม ๒๕๖๓

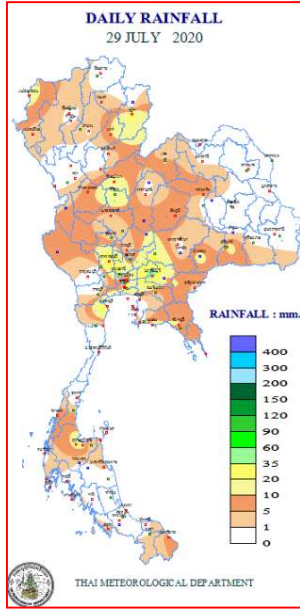


แผนที่อากาศ วันที่ ๓๐ ก.ค. ๒๕๖๓ เวลา ๐๗.๐๐ น.



ภาพถ่ายดาวเทียม วันที่ ๓๐ ก.ค. ๒๕๖๓ เวลา ๑๓.๐๐ น.

## ๒. ปริมาณฝนสะสม ณ เวลา ๐๗.๐๐ น.(เมื่อวาน) - ๐๗.๐๐ น.(วันนี้)(กรมอุตุนิยมวิทยา)



| จุดตรวจวัด          | ปริมาณฝน (มม.) |
|---------------------|----------------|
| จ.ปราจีนบุรี        | ๔๕.๗           |
| จ.อุทัยธานี         | ๔๔.๖           |
| จ.สุพรรณบุรี        | ๓๘.๙           |
| จ.เพชรบุรี          | ๓๖.๘           |
| จ.บึงกาฬ            | ๓๒.๓           |
| กรุงเทพฯ บางนา สกษ. | ๓๑.๗           |
| จ.บุรีรัมย์         | ๒๙.๑           |

## ๓. ปริมาณฝนสะสมของพื้นที่ลาดเชิงเขา ๑๒ ซม. ที่ผ่านมา (กรมทรัพยากรน้ำ)

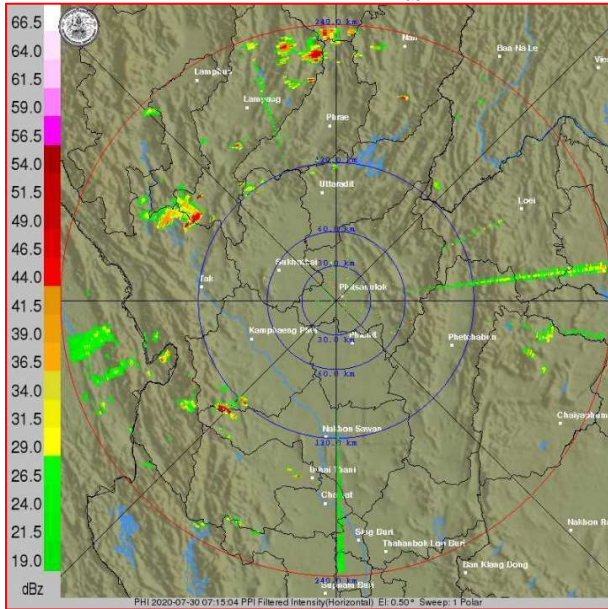
| จุดตรวจวัด  | ระดับการเตือน | ปริมาณฝน (มม./๑๒ ซม.) |
|---|---------------|-----------------------|
| บ้านสำนักตุมกา ต.วังตะเฒ่า อ.หนองบัวระเหว จ.ชัยภูมิ | -             | ๑๐๐.๐                 |
| บ้านพุ่มง ต.วังเพลิง อ.โคกสำโรง จ.ลพบุรี            | -             | ๔๑.๕                  |
| บ้านนกเขาเปล้า ต.เพนียด อ.โคกสำโรง จ.ลพบุรี         | -             | ๓๖.๐                  |
| บ้านลาดแคใต้ ต.ลาดแค อ.ชนแดน จ.เพชรบูรณ์            | -             | ๓๓.๕                  |
| บ้านรังเตี้ย ต.นิยมชัย อ.สระโบสถ์ จ.ลพบุรี          | -             | ๓๓.๐                  |
| บ้านน้ำริน ต.สปอ่ง อ.ปางมะผ้า จ.แม่ฮ่องสอน          | -             | ๓๒.๐                  |
| บ้านโคกแสมสาร ต.โคกแสมสาร อ.โคกเจริญ จ.ลพบุรี       | -             | ๓๒.๐                  |
| บ้านปางดง ต.แม่อุคอ อ.ขุนยวม จ.แม่ฮ่องสอน           | -             | ๓๑.๕                  |
| บ้านน้ำพร้าว ต.นางพญา อ.ท่าปลา จ.อุตรดิตถ์          | -             | ๓๑.๐                  |
| บ้านซับตะแบก ต.ยางสาว อ.วิเชียรบุรี จ.เพชรบูรณ์     | -             | ๒๘.๕                  |
| บ้านคลองป่าหวาย ต.หนองไร่ อ.ปลวกแดง จ.ระยอง         | -             | ๒๘.๐                  |
| บ้านบางหยด ต.อึ้น อ.พระแสง จ.สุราษฎร์ธานี           | -             | ๒๔.๕                  |
| บ้านห้วยลาด ต.หลักด่าน อ.น้ำหนาว จ.เพชรบูรณ์        | -             | ๒๑.๕                  |

## ๔. ค่าความชื้นในดิน (กรมทรัพยากรน้ำ/คณะกรรมการแม่น้ำโขง)

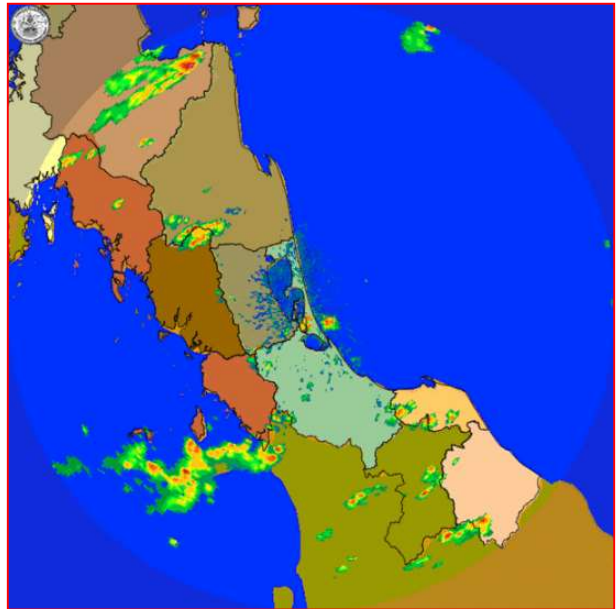
| ภูมิภาค            | ความชื้นในดิน [-] ๑ ก.ค. ๖๓ | ความชื้นในดิน [-] ๒๗ ก.ค. ๖๓ | แนวโน้ม   |
|--------------------|-----------------------------|------------------------------|-----------|
| เหนือ              | ๒๐-๔๐                       | ๒๐-๔๐                        | ทรงตัว    |
| กลาง               | ๒๐-๔๐                       | ๔๐-๖๐                        | เพิ่มขึ้น |
| ตะวันออกเฉียงเหนือ | ๒๐-๔๐                       | ๒๐-๔๐                        | ทรงตัว    |
| ตะวันออก           | ๔๐-๖๐                       | ๔๐-๖๐                        | ทรงตัว    |
| ตะวันตก            | ๒๐-๔๐                       | ๔๐-๖๐                        | เพิ่มขึ้น |
| ใต้                | ๖๐-๘๐                       | ๖๐-๘๐                        | ทรงตัว    |

หมายเหตุ : ความชื้นในดิน ๐ หมายถึง ดินที่แห้งสนิท และ ๑๐๐ หมายถึง ดินที่อิ่มน้ำ

**๕.เรดาร์ตรวจอากาศ ณ วันที่ ๓๐ กรกฎาคม ๒๕๖๓** (กรมอุตุนิยมวิทยา)



สถานีพิษณุโลก เวลา ๑๔.๑๕ น.



สถานีสทิงพระ จ.สงขลา เวลา ๑๔.๑๕ น.

จากเรดาร์ตรวจอากาศจะพบว่ามียกลุ่มเมฆฝนทั่วทุกภาคของประเทศไทย

**๖. สถานการณ์น้ำในแหล่งเก็บกักน้ำ ณ วันที่ ๓๐ กรกฎาคม ๒๕๖๓** (กรมชลประทาน กรมทรัพยากรน้ำ และสททช.)

๖.๑ สภาพน้ำในอ่างเก็บน้ำขนาดใหญ่ปริมาตรน้ำในอ่างฯ ๓๐,๐๕๖ ล้าน ลบ.ม.คิดเป็นร้อยละ ๔๒ (ปริมาตรน้ำใช้การได้ ๖,๗๘๔ ล้าน ลบ.ม. คิดเป็นร้อยละ ๑๔) ปริมาตรน้ำในอ่างฯ เทียบกับปี ๒๕๖๒ (๓๓,๘๙๗ ล้าน ลบ.ม. คิดเป็นร้อยละ ๔๘) น้อยกว่าปี ๒๕๖๒ จำนวน ๓,๘๔๑ ล้าน ลบ.ม. ปริมาณน้ำไหลลงอ่างฯ จำนวน ๖๐.๓๔ ล้าน ลบ.ม. ปริมาณน้ำระบาย จำนวน ๕๘.๔๗ ล้าน ลบ.ม. สามารถรับน้ำได้อีก ๔๐,๘๗๑ ล้าน ลบ.ม.

| อ่างเก็บน้ำ        | ปริมาตรน้ำในอ่าง                |              | ปริมาตรน้ำใช้การได้             |             | ปริมาตรน้ำไหลลงอ่าง            |                                  | ปริมาตรน้ำระบาย                |                                  | ปริมาตรน้ำรับได้อีก (ล้าน ม. <sup>๓</sup> ) (ความจุที่ รนส.- ปริมาตรน้ำ ปัจจุบัน) |
|--------------------|---------------------------------|--------------|---------------------------------|-------------|--------------------------------|----------------------------------|--------------------------------|----------------------------------|---|
|                    | ปริมาตร (ล้าน ม. <sup>๓</sup> ) | % น้ำเก็บกัก | ปริมาตร (ล้าน ม. <sup>๓</sup> ) | % น้ำใช้การ | วันนี้ (ล้าน ม. <sup>๓</sup> ) | เมื่อวาน (ล้าน ม. <sup>๓</sup> ) | วันนี้ (ล้าน ม. <sup>๓</sup> ) | เมื่อวาน (ล้าน ม. <sup>๓</sup> ) |   |
| ๑.ภูมิพล           | ๓,๙๑๘                           | ๒๙           | ๑๑๘                             | ๑           | ๕.๕๖                           | ๔.๓๘                             | ๔.๐๐                           | ๔.๐๐                             | ๙,๕๔๔   |
| ๒.สิริกิติ์        | ๓,๒๒๗                           | ๓๔           | ๓๗๗                             | ๖           | ๗.๘๔                           | ๑๑.๙๘                            | ๑๓.๙๙                          | ๑๔.๑๔                            | ๗,๒๘๑   |
| ๓.จุฬารามณ์        | ๕๓                              | ๓๓           | ๑๖                              | ๑๓          | ๐.๘๒                           | ๐.๖๓                             | ๐.๐๐                           | ๐.๔๑                             | ๑๒๘   |
| ๔.อุบลรัตน์        | ๓๑๐                             | ๑๓           | -๒๗๑                            | -๑๕         | ๑.๑๒                           | ๐.๑๒                             | ๐.๓๐                           | ๐.๓๐                             | ๔,๓๓๐   |
| ๕.ลำปาว            | ๕๖๘                             | ๒๙           | ๔๖๘                             | ๒๕          | ๒.๑๙                           | ๒.๐๘                             | ๔.๑๙                           | ๔.๒๐                             | ๑,๘๘๒   |
| ๖.สิรินธร          | ๑,๐๗๒                           | ๕๕           | ๒๔๑                             | ๒๑          | ๔.๖๕                           | ๓.๒๒                             | ๐.๐๐                           | ๐.๕๕                             | ๘๙๔   |
| ๗.ป่าสักชลสิทธิ์   | ๙๐                              | ๙            | ๘๗                              | ๙           | ๐.๑๕                           | ๐.๕๘                             | ๐.๔๓                           | ๐.๔๓                             | ๘๗๐   |
| ๘.ศรีนครินทร์      | ๑๑,๘๖๙                          | ๖๗           | ๑,๖๐๔                           | ๒๑          | ๓.๕๐                           | ๙.๕๒                             | ๙.๐๒                           | ๙.๐๖                             | ๖,๙๐๑   |
| ๙.วชิราลงกรณ์      | ๓,๕๙๓                           | ๔๑           | ๕๘๑                             | ๑๐          | ๕.๐๗                           | ๐.๖๖                             | ๙.๐๘                           | ๙.๑๕                             | ๗,๔๐๗   |
| ๑๐.ขุนด่านปราการชล | ๕๕                              | ๒๔           | ๕๐                              | ๒๓          | ๐.๓๕                           | ๐.๓๕                             | ๐.๑๒                           | ๐.๓๘                             | ๑๗๐   |
| ๑๑.รัชชประภา       | ๒,๗๒๑                           | ๔๘           | ๑,๓๗๐                           | ๓๒          | ๓.๓๙                           | ๓.๕๓                             | ๓.๐๗                           | ๒.๐๓                             | ๓,๔๒๓   |
| ๑๒.บางบาล          | ๑,๐๕๔                           | ๗๒           | ๗๗๘                             | ๖๖          | ๑๑.๙๐                          | ๑๙.๒๘                            | ๓.๙๘                           | ๔.๑๓                             | ๕๓๖   |

๖.๒ อ่างเก็บน้ำขนาดกลาง ๓๕๐ แห่ง มีปริมาณน้ำ ๑,๖๕๑ ล้าน ลบ.ม. (๓๐%) ปริมาณน้ำใช้การ ๑,๓๑๐ ล้าน ลบ.ม. (๒๖%)

๖.๓ แหล่งน้ำธรรมชาติขนาดใหญ่ ๖ แห่ง มีปริมาณน้ำรวม ๑๕๐.๙๐ ล้าน ลบ.ม. (๒๙%)

๖.๔ แหล่งน้ำในพื้นที่นอกเขตชลประทาน ๑๔๑,๐๒๒ แห่ง มีปริมาณน้ำรวม ๑,๘๘๙ ล้าน ลบ.ม. (๓๘%)

### ๗. สถานการณ์น้ำในประเทศ ณ วันที่ ๒๗ - ๓๐ กรกฎาคม ๒๕๖๓ (กรมชลประทาน)

| สถานี | แม่น้ำ      | อำเภอ        | จังหวัด       | ระดับ<br>ตลิ่ง<br>(ม.รทก.) | ระดับน้ำ (ม.รทก.) |            |            |            | แนวโน้ม   | เปรียบเทียบ<br>ระดับตลิ่ง |
|-------|-------------|--------------|---------------|----------------------------|-------------------|------------|------------|------------|-----------|---------------------------|
|       |             |              |               |                            | จันทร์            | อังคาร     | พุธ        | พฤหัสบดี   |           |                           |
|       |             |              |               |                            | ๒๗<br>ก.ค.        | ๒๘<br>ก.ค. | ๒๙<br>ก.ค. | ๓๐<br>ก.ค. |           |                           |
| P.๑   | ปิง         | เมือง        | เชียงใหม่     | ๓.๗๐                       | ๑.๒๖              | ๑.๒๙       | ๑.๕๔       | ๑.๓๓       | ลดลง      | -๒.๓๗                     |
| W.๑C  | วัง         | เมือง        | ลำปาง         | ๕.๒๐                       | ๐.๑๙              | ๐.๐๒       | ๐.๑๕       | -๐.๑๘      | ลดลง      | -๕.๓๘                     |
| Y.๑๖  | ยม          | บางระกำ      | พิษณุโลก      | ๗.๓๐                       | -๑.๐๘             | -๑.๐๘      | -๑.๐๘      | -๑.๐๘      | ทรงตัว    | -๘.๓๘                     |
| N.๗A  | น่าน        | เมือง        | พิจิตร        | ๙.๘๗                       | ๑.๐๙              | ๑.๑๖       | ๑.๒๙       | ๑.๔๕       | เพิ่มขึ้น | -๘.๔๒                     |
| C.๒   | เจ้าพระยา   | เมือง        | นครสวรรค์     | ๒๖.๒๐                      | ๑๖.๗๐             | ๑๖.๕๘      | ๑๖.๕๐      | ๑๖.๕๓      | เพิ่มขึ้น | -๙.๖๗                     |
| C.๑๓  | เจ้าพระยา   | สรรพยา       | ชัยนาท        | ๑๖.๓๔                      | ๕.๓๘              | ๕.๓๘       | ๕.๓๘       | ๕.๓๘       | ทรงตัว    | -๑๐.๙๖                    |
| M.๖A  | มูล         | สตึก         | บุรีรัมย์     | ๖.๐๐                       | -๐.๔๕             | -๐.๔๕      | -๐.๔๒      | -๐.๔๔      | ลดลง      | -๖.๔๔                     |
| M.๗   | มูล         | เมือง        | อุบลราชธานี   | ๗.๐๐                       | ๒.๐๔              | ๒.๐๗       | ๒.๑๗       | ๒.๑๐       | ลดลง      | -๔.๙                      |
| M.๑๙๑ | ลำตะคอง     | เมือง        | นครราชสีมา    | ๓.๐๐                       | ๑.๐๑              | ๑.๐๗       | ๑.๑๕       | ๑.๑๔       | ลดลง      | -๑.๘๖                     |
| M.๖๙  | ลำเซบก      | โครงการพิเศษ | อุบลราชธานี   | ๗.๓๐                       | ๔.๓๖              | ๔.๓๖       | ๔.๘๖       | ๔.๙๗       | เพิ่มขึ้น | -๒.๓๓                     |
| X.๖๔  | คลองท่าแซะ  | ท่าแซะ       | ชุมพร         | ๑๗.๑๓                      | ๑๐.๖๘             | ๙.๐๑       | ๘.๘๓       | ๙.๑๖       | เพิ่มขึ้น | -๗.๙๗                     |
| X.๑๔๙ | คลองกลาย    | นบพิตำ       | นครศรีธรรมราช | ๓๓.๙๖                      | ๒๘.๕๓             | ๒๘.๔๕      | ๒๘.๔๓      | ๒๘.๔๗      | เพิ่มขึ้น | -๕.๔๙                     |
| X.๒๗๔ | แม่น้ำโก-ลก | แว้ง         | นราธิวาส      | ๒๔.๑๘                      | ๑๘.๙๒             | ๑๘.๘๒      | ๑๘.๘๐      | ๑๘.๘๐      | ทรงตัว    | -๕.๓๘                     |
| X.๓๗A | แม่น้ำตาปี  | พระแสง       | สุราษฎร์ธานี  | ๑๑.๗๐                      | ๗.๘๔              | ๗.๖๖       | ๗.๔๔       | ๗.๔๔       | ทรงตัว    | -๔.๒๖                     |

\*\*\* ยังไม่ได้รับรายงาน

### ๘. สถานการณ์น้ำในพื้นที่ลุ่มน้ำโขง ณ วันที่ ๓๐ กรกฎาคม ๒๕๖๓ (คณะกรรมการแม่น้ำโขง)

| สถานี                    | ระดับ<br>อ้างอิง<br>(ม.รทก.) | ระดับ<br>ตลิ่ง<br>(ม.) | ระดับน้ำ (ม.) |            |            |            |            | เปรียบเทียบ<br>ระดับตลิ่ง (ม.) | ผลต่างของระดับน้ำ (ม.) |                   | แนว<br>โน้ม |
|--------------------------|------------------------------|------------------------|---------------|------------|------------|------------|------------|--------------------------------|------------------------|-------------------|-------------|
|                          |                              |                        | ๒๖<br>ก.ค.    | ๒๗<br>ก.ค. | ๒๘<br>ก.ค. | ๒๙<br>ก.ค. | ๓๐<br>ก.ค. |                                | ๓ วัน<br>ย้อนหลัง      | ๕ วัน<br>ย้อนหลัง |             |
| อ.เชียงแสน จ.เชียงราย    | ๓๕๗.๑๑๐                      | ๑๒.๘๐                  | ๓.๐๒          | ๓.๐๔       | ๓.๒๐       | ๓.๒๓       | ๓.๒๘       | -๙.๕๒                          | ๐.๐๘                   | ๐.๒๖              | เพิ่มขึ้น   |
| อ.เชียงคาน จ.เลย         | ๑๙๔.๑๑๘                      | ๑๖.๐๐                  | ๖.๖๘          | ๖.๖๘       | ๖.๓๒       | ๖.๑๒       | ๖.๐๔       | -๙.๙๖                          | -๐.๒๘                  | -๐.๖๔             | ลดลง        |
| อ.เมือง จ.หนองคาย        | ๑๕๓.๖๔๘                      | ๑๒.๒๐                  | ๓.๗๓          | ๓.๗๓       | ๓.๖๘       | ๓.๕๐       | ๓.๒๕       | -๘.๙๕                          | -๐.๔๓                  | -๐.๔๘             | ลดลง        |
| อ.เมือง จ.นครพนม         | ๑๓๒.๖๘๐                      | ๑๒.๐๐                  | ๓.๕๐          | ๓.๔๙       | ๓.๔๓       | ๓.๔๘       | ๓.๔๗       | -๘.๕๓                          | ๐.๐๔                   | -๐.๐๓             | ลดลง        |
| อ.เมือง จ.มุกดาหาร       | ๑๒๔.๒๑๙                      | ๑๒.๕๐                  | ๓.๔๘          | ๓.๔๙       | ๓.๔๘       | ๓.๔๖       | ๓.๔๔       | -๙.๐๖                          | -๐.๐๔                  | -๐.๐๔             | ลดลง        |
| อ.โขงเจียม จ.อุบลราชธานี | ๘๙.๐๓๐                       | ๑๔.๕๐                  | ๓.๗๖          | ๓.๗๖       | ๓.๗๗       | ๓.๙๖       | ๓.๘๙       | -๑๐.๖๑                         | ๐.๑๒                   | ๐.๑๓              | ลดลง        |

\*\*\* ไม่มีสถานการณ์

### ๙. สถานการณ์เตือนภัย Early Warning ณ วันที่ ๓๐ กรกฎาคม ๒๕๖๓ (กรมทรัพยากรน้ำ)

[เวลา ๐๘.๐๐ น. - ๑๕.๐๐ น.]

| การแจ้งเตือน             | สถานี | การแจ้งเตือน |
|--------------------------|-------|--------------|
| เตือนสีแดง (อพยพ)        | -     | -            |
| เตือนสีเหลือง (เตือนภัย) | -     | -            |
| เตือนสีเขียว (เฝ้าระวัง) | -     | -            |

\*\*\* ไม่มีสถานการณ์

### ๑๐. พื้นที่ติดตามและเฝ้าระวังสถานการณ์ธรณีพิบัติภัย ณ วันที่ ๓๐ กรกฎาคม ๒๕๖๓ (กรมทรัพยากรธรณี)

เนื่องจากในพื้นที่เสี่ยงดินถล่ม มีฝนตกต่อเนื่อง โดยเฉพาะบริเวณภาคเหนือ ภาคตะวันออกเฉียงเหนือ และภาคใต้ ศูนย์ปฏิบัติการธรณีพิบัติภัย จึงได้ทำการเฝ้าระวังและติดตามสถานการณ์พิบัติภัยดินถล่มและน้ำป่าไหลหลากเป็นพิเศษ และจะทำการแจ้งอาสาสมัครเครือข่ายในพื้นที่เสี่ยงภัยต่อไป

**๑๑. เหตุการณ์วิกฤตน้ำปัจจุบัน ณ วันที่ ๓๐ กรกฎาคม ๒๕๖๓** [เวลา ๐๘.๐๐ น. – ๑๕.๐๐ น. (วันนี้)]

ไม่มีสถานการณ์

**๑๒. สถานการณ์ภาวะน้ำท่วม และสถานการณ์ฝนแล้ง/ฝนทิ้งช่วง ณ วันที่ ๓๐ กรกฎาคม ๒๕๖๓** (ปก.)

**สถานการณ์ภัยแล้ง**

ตั้งแต่วันที่ ๑๗ ตุลาคม ๒๕๖๒ ถึงปัจจุบัน มีจังหวัดที่มีการประกาศเขตการให้ความช่วยเหลือผู้ประสบภัยพิบัติกรณีฉุกเฉิน (ภัยแล้ง) ตามระเบียบกระทรวงการคลังว่าด้วยเงินอุดหนุนราชการเพื่อช่วยเหลือผู้ประสบภัยพิบัติกรณีฉุกเฉิน พ.ศ. ๒๕๖๒ มีสถานการณ์ทั้งหมด ๓๐ จังหวัด ๑๖๘ อำเภอ ๘๙๐ ตำบล ๕ เทศบาล ๗,๖๕๔ หมู่บ้าน/ชุมชน ได้แก่ จังหวัดเชียงราย เชียงใหม่ พะเยา น่าน สุโขทัย เพชรบูรณ์ ตาก พิษณุโลก อุตรดิตถ์ หนองคาย บึงกาฬ นครพนม สกลนคร กาฬสินธุ์ มหาสารคาม นครราชสีมา บุรีรัมย์ ชัยภูมิ ศรีสะเกษ นครสวรรค์ อุทัยธานี ชัยนาท สุพรรณบุรี กาญจนบุรี ฉะเชิงเทรา ปราจีนบุรี จันทบุรี ชลบุรี สงขลา และจังหวัดมุกดาหาร

สถานการณ์ยุติแล้ว รวมทั้งสิ้น ๒๙ จังหวัด ๑๕๓ อำเภอ ๗๙๕ ตำบล ๔ เทศบาล ๖,๘๑๖ หมู่บ้าน/ชุมชน

ยุติสถานการณ์ฯ ทั้งจังหวัด ๒๘ จังหวัด ๑๔๔ อำเภอ ๗๖๒ ตำบล ๔ เทศบาล ๖,๗๘๐ หมู่บ้าน/ชุมชน ได้แก่ จ.กาฬสินธุ์ (๑ อ. ๔ ต. ๒๗ ม.) เพชรบูรณ์ (๖ อ. ๔๑ ต. ๒๕๔ ม.) นครพนม (๓ อ. ๑๑ ต. ๖๔ ม.) สงขลา (๑ อ. ๑๑ ต. ๑ เทศบาล ๕๘ ม.) สุโขทัย (๔ อ. ๑๖ ต. ๙๑ ม.) หนองคาย (๘ อ. ๔๐ ต. ๓๕๘ ม.) พิษณุโลก (๓ อ. ๑๒ ต. ๘๓ ม.) สกลนคร (๘ อ. ๕๖ ต. ๔๔๒ ม.) เชียงราย (๑๕ อ. ๗๗ ต. ๖๖๗ ม.) น่าน (๓ อ. ๙ ต. ๖๕ ม.) อุตรดิตถ์ (๕ อ. ๑๕ ต. ๑๐๗ ม.) นครสวรรค์ (๖ อ. ๒๖ ต. ๑๖๔ ม.) ปราจีนบุรี (๒ อ. ๔ ต. ๑๑ ม.) นครราชสีมา (๘ อ. ๕๓ ต. ๑ เทศบาล ๕๒๗ หมู่บ้าน/ชุมชน) ชลบุรี (๑ อ. ๑ ต. ๗ ม.) ตาก (๑ อ. ๑๐ ต. ๘๙ ม.) ศรีสะเกษ (๘ อ. ๔๑ ต. ๔๓๒ ม.) มุกดาหาร (๑ อ. ๑ ต. ๗ ม.) จ.สุพรรณบุรี (๖ อ. ๓๓ ต. ๒๔๕ ม.) จ.ชัยนาท (๔ อ. ๑๖ ต. ๑๕๘ ม.) จ.กาญจนบุรี (๖ อ. ๒๒ ต. ๑๙๕ ม.) จ.บึงกาฬ (๔ อ. ๓๒ ต. ๒๕๒ ม.) จ.จันทบุรี (๖ อ. ๓๑ ต. ๒๑๗ ม.) และเชียงใหม่ (๕ อ. ๑๕ ต. ๑๑๗ ม.) พะเยา (๘ อ. ๔๘ ต. ๕๒๐ ม.) จ.ฉะเชิงเทรา (๓ อ. ๖ ต. ๑๘ ม.) จ.มหาสารคาม (๗ อ. ๔๘ ต. ๕๙๐ ม.) และ จ.บุรีรัมย์ (๑๑ อ. ๘๓ ต. ๑ เทศบาล ๙๔๓ หมู่บ้าน/ชุมชน)

ยุติสถานการณ์ฯ บางพื้นที่ ๑ จังหวัด ๙ อ. ๓๓ ต. ๑๐๘ ม. ได้แก่ จ.ชัยภูมิ (๙ อ. ๓๓ ต. ๑๐๘ ม. ยังคงมีสถานการณ์ ๗ อ. ๒๘ ต. ๒๑๘ ม.)

ยังคงเหลือสถานการณ์ฯ ๒ จังหวัด ๑๕ อำเภอ ๙๕ ตำบล ๑ เทศบาล ๘๓๘ หมู่บ้าน/ชุมชน

| จังหวัด   | จำนวน     |           |                    | รายชื่ออำเภอที่ประกาศเขตภัยพิบัติฯ   |
|---|-----------|-----------|--------------------|--|
|   | อำเภอ     | ตำบล      | หมู่บ้าน/<br>ชุมชน |  |
| <b>ภาคตะวันออกเฉียงเหนือ</b> รวม ๑ จังหวัด ๗ อำเภอ ๒๘ ตำบล ๒๑๘ หมู่บ้าน/ชุมชน       |           |           |                    |  |
| ๑.ชัยภูมิ   | ๗         | ๒๘        | ๒๑๘                | คอนสาร (๗ ต. ๑๘ ม.) บ้านแท่น (๒ ต. ๔ ม.) หนองบัวระเหว (๕ ต. ๕๑ ม.) เทพสถิต (๕ ต. ๙๒ ม.) ภูเก้า (๔ ต. ๑๘ ม.) หนองบัวแดง (๒ ต. ๖ ม.)   |
| <b>ภาคกลางและตะวันออก</b> รวม ๑ จังหวัด ๘ อำเภอ ๖๗ ตำบล ๑ เทศบาล ๖๒๐ หมู่บ้าน/ชุมชน |           |           |                    |  |
| ๒.อุทัยธานี   | ๘         | ๖๗        | ๖๒๐                | เมืองฯ (๑๑ ต. ๖๖ ม. ๑ ท. ๑ ช.) ทับทัน (๑๐ ต. ๙๐ ม.) หนองขาหย่าง (๙ ต. ๕๓ ม.) หนองฉาง (๑๐ ต. ๙๗ ม.) สว่างอารมณ์ (๕ ต. ๖๒ ม.) ลานสัก (๖ ต. ๘๔ ม.) ห้วยคต (๓ ต. ๓๑ ม.) บ้านไร่ (๑๓ ต. ๑๓๖ ม.) |
| <b>รวม ๒ จังหวัด</b>  | <b>๑๕</b> | <b>๙๕</b> | <b>๘๓๘</b>         |  |

### ๑๓. การคาดหมายลักษณะอากาศ ๗ วันข้างหน้า (ระหว่างวันที่ ๓๐ ก.ค. - ๕ ส.ค. ๒๕๖๓)

ในช่วงวันที่ ๓๑ ก.ค. - ๕ ส.ค. ๖๓ มรสุมตะวันตกเฉียงใต้กำลังปานกลางที่พัดปกคลุมทะเลอันดามัน ประเทศไทย และอ่าวไทย จะมีกำลังแรงขึ้นเป็นกำลังแรง ประกอบกับหย่อมความกดอากาศต่ำกำลังแรงบริเวณทะเลจีนใต้ตอนบน มีแนวโน้มจะทวีกำลังแรงขึ้นเป็นพายุดีเปรสชัน และพายุโซนร้อนในระยะต่อไป และจะเคลื่อนตัวมาผ่านบริเวณเกาะไหหลำ ประเทศจีน เข้าสู่ประเทศเวียดนามและลาวตอนบนในช่วงวันที่ ๒ - ๔ ส.ค. ๖๓ ลักษณะเช่นนี้ทำให้ประเทศไทยมีฝนเพิ่มมากขึ้นและมีฝนตกหนักถึงหนักมากบางแห่ง สำหรับคลื่นลมบริเวณทะเลอันดามันและอ่าวไทยมีกำลังแรงขึ้น โดยจะมีคลื่นสูง ๒-๓ เมตร บริเวณที่มีฝนฟ้าคะนองจะคลื่นสูงมากกว่า ๓ เมตร

### ๑๔. ความช่วยเหลือภัยแล้งสะสมของกรมทรัพยากรน้ำ

ความช่วยเหลือในพื้นที่ประสบปัญหาภัยแล้ง ตั้งแต่วันที่ ๑ ตุลาคม ๒๕๖๒ - ๒๙ กรกฎาคม ๒๕๖๓

| หน่วยงาน | จังหวัด     | ปริมาณการ<br>สูบน้ำ<br>(ลบ.ม.) | ปริมาณการ<br>แจกจ่ายน้ำ<br>สะอาด<br>(ลิตร) | ประโยชน์ที่ได้รับ |         |                       |
|----------|-------------|--------------------------------|--|-------------------|---------|-----------------------|
|          |             |                                |  | อุปโภค-บริโภค     |         | พื้นที่เกษตร<br>(ไร่) |
|          |             |                                |  | ครัวเรือน         | ประชากร |                       |
| ภาค ๑    | ลำปาง       | ๔๙๒,๒๐๐                        | ๑,๕๕๖,๙๔๖                                  | ๑๗๒,๒๗๖           | ๔๖๐,๙๐๘ | ๒,๐๕๖                 |
|          | เชียงใหม่   | ๗๒๙,๙๒๐                        | ๑๘๑,๐๙๔                                    | ๒๑,๒๐๑            | ๘๗,๖๗๕  | ๑,๗๐๐                 |
|          | แม่ฮ่องสอน  | -                              | ๑๔๖,๔๖๐                                    | ๙,๒๔๘             | ๖๐,๙๘๖  | -                     |
|          | เชียงราย    | -                              | ๓๖๑,๓๙๗                                    | ๕๖,๔๗๑            | ๑๗๔,๔๗๗ | -                     |
|          | กำแพงเพชร   | -                              | ๒๓๐,๕๗๔                                    | ๔๔,๑๒๕            | ๑๗๙,๓๑๐ | -                     |
|          | ลำพูน       | ๑,๒๘๗,๔๓๐                      | ๑๘๐,๐๐๐                                    | ๕๕                | ๑๙๐     | ๕,๔๕๐                 |
|          | พะเยา       | -                              | ๑๘,๐๐๐                                     | ๑๒๖               | ๕๐๐     | -                     |
| ภาค ๒    | นครสวรรค์   | ๑๐,๕๗๐,๕๐๐                     | ๑๓๘,๐๐๐                                    | ๗,๓๙๕             | ๑๔,๖๑๓  | ๑๐,๒๐๐                |
|          | สิงห์บุรี   | ๑,๘๔๓,๕๖๐                      | -  | ๑๕๐               | ๖๐๐     | -                     |
|          | อุทัยธานี   | ๕,๑๔๗,๒๘๐                      | ๑๘๐,๐๐๐                                    | ๙๕๑               | ๓,๔๕๐   | ๔,๐๐๐                 |
|          | สระบุรี     | ๕,๖๗๖,๔๘๐                      | ๑๒๐,๐๐๐                                    | ๔,๙๐๒             | ๒๒,๖๘๓  | ๑๗,๐๐๐                |
|          | ปทุมธานี    | ๗,๗๙๗,๖๐๐                      | -  | ๑๒,๔๗๒            | ๔๒,๒๕๘  | ๓๑,๔๔๗                |
|          | เพชรบูรณ์   | ๘๑,๐๐๐                         | -  | ๒,๐๖๓             | ๙,๐๗๖   | -                     |
|          | ชัยนาท      | -                              | ๑๐๘,๐๐๐                                    | -                 | ๓๐      | -                     |
| ภาค ๓    | อุดรธานี    | ๕,๙๗๘,๘๐๐                      | ๖๐,๐๐๐                                     | ๔,๓๓๓             | ๔๒,๕๘๔  | ๑,๘๔๕                 |
|          | หนองคาย     | ๒,๑๖๐,๕๐๐                      | -  | ๓,๑๔๗             | ๑๐,๐๘๘  | ๙,๐๗๗                 |
|          | สกลนคร      | ๔,๒๖๗,๐๐๐                      | -  | ๓,๑๓๘             | ๑๑,๑๘๖  | ๓,๑๐๐                 |
|          | หนองบัวลำภู | -                              | ๕๔,๐๐๐                                     | ๓๒๕               | ๑,๑๗๓   | -                     |
|          | เลย         | -                              | ๔๒,๐๐๐                                     | ๒๒๔               | ๗๔๘     | -                     |
|          | บึงกาฬ      | -                              | ๖,๐๐๐                                      | ๒๐๑               | ๗๑๖     | -                     |
| ภาค ๔    | ชัยภูมิ     | ๔๙๐,๐๕๐                        | -  | ๗,๒๕๐             | ๒๒,๓๗๙  | -                     |
|          | ขอนแก่น     | ๒,๓๖๑,๕๕๐                      | ๑,๐๕๐,๐๐๐                                  | ๗,๕๘๖             | ๒๙,๘๕๓  | -                     |
|          | มหาสารคาม   | ๒๙๓,๑๐๐                        | ๑,๕๙๐,๐๐๐                                  | ๑,๐๘๖             | ๔,๓๙๔   | -                     |
|          | กาฬสินธุ์   | -                              | ๑๘,๐๐๐                                     | ๓๗๓               | ๑,๗๐๐   | -                     |
| ภาค ๕    | นครราชสีมา  | ๕,๑๒๐,๔๐๐                      | ๓,๒๕๒,๐๐๐                                  | ๑๘,๖๗๐            | ๔๔,๖๕๕  | ๑๑๕                   |
|          | บุรีรัมย์   | ๓๗๒,๐๐๐                        | -  | ๑,๖๔๐             | ๖,๘๒๕   | -                     |

|        |                 |             |            |         |           |         |
|--------|-----------------|-------------|------------|---------|-----------|---------|
| ภาค ๖  | ปราจีนบุรี      | ๙,๙๘๘,๔๘๐   | ๒๒๘,๐๐๐    | ๕,๕๔๘   | ๑๙,๒๐๕    | ๑๑,๖๓๑  |
|        | ระยอง           | ๒,๑๕๙,๒๕๐   | ๕,๒๘๖,๘๐๐  | ๒,๖๙๔   | ๘,๐๙๔     | ๓,๘๕๑   |
|        | จันทบุรี        | ๕,๒๙๑,๓๐๐   | ๗๓๘,๐๐๐    | ๒,๒๔๖   | ๖,๗๙๗     | ๑๗,๐๓๑  |
|        | ตราด            | ๖,๘๐๙,๒๐๐   | -          | ๒,๕๑๑   | ๖,๑๑๘     | ๒๐,๘๕๐  |
|        | สระแก้ว         | ๔๒๒,๔๐๐     | -          | ๑๕,๑๘๐  | ๕๒,๔๙๐    | -       |
| ภาค ๗  | สุพรรณบุรี      | ๑๑,๙๓๑,๓๔๗  | -          | ๑,๘๗๔   | ๖,๓๔๐     | ๑๗,๕๖๗  |
|        | ราชบุรี         | ๑,๓๔๑,๓๖๐   | ๓๖,๐๐๐     | ๑๖๐     | ๕๕๖       | ๑,๐๓๐   |
|        | เพชรบุรี        | ๒๕๗,๕๘๐     | -          | ๕๐๐     | ๑,๓๕๐     | ๓๐๐     |
|        | ประจวบคีรีขันธ์ | ๑๒๔,๗๔๐     | -          | ๑,๒๐๐   | ๒,๔๐๐     | -       |
| ภาค ๘  | นครศรีธรรมราช   | ๔,๘๘๙,๑๖๐   | -          | ๘,๓๑๕   | ๗,๒๒๐     | ๒๓,๖๐๐  |
|        | สตูล            | ๑๘๗,๙๒๐     | -          | ๒๖๐     | ๘๐๐       | ๓,๒๐๐   |
|        | นราธิวาส        | ๕๑๘,๔๐๐     | -          | ๕๐๐     | ๑,๕๕๐     | ๕,๐๐๐   |
| ภาค ๙  | อุตรดิตถ์       | -           | ๔๖๒,๑๐๐    | ๑,๓๑๖   | ๔,๖๘๖     | -       |
|        | พิษณุโลก        | ๓๗๒,๒๔๐     | ๑๐๒,๐๐๐    | ๕๒๑     | ๑,๘๑๕     | ๑,๘๗๘   |
|        | พิจิตร          | ๑๓,๖๘๐      | -          | -       | ๘๐        | -       |
|        | แพร่            | ๒,๗๒๙,๗๖๐   | -          | ๓,๒๗๐   | ๙,๖๒๐     | ๑๓,๒๕๐  |
|        | สุโขทัย         | ๕๐๕,๙๒๐     | ๒๘๒,๐๐๐    | ๑,๑๖๘   | ๔,๓๓๖     | ๑,๕๐๐   |
|        | น่าน            | ๖๑๐,๐๘๐     | -          | ๙,๕๖๓   | ๓๘,๐๖๐    | ๑,๗๗๕   |
| ภาค ๑๐ | ชุมพร           | -           | -          | -       | -         | -       |
|        | ภูเก็ต          | -           | -          | -       | -         | -       |
|        | สุราษฎร์ธานี    | ๑,๐๙๙,๒๐๐   | ๑,๕๔๘,๐๐๐  | ๙๘๘     | ๔,๑๗๐     | ๓,๓๗๒   |
| ภาค ๑๑ | อำนาจเจริญ      | ๒๑๖,๙๐๐     | -          | ๓๙๕     | ๑,๖๔๖     | ๖๐๐     |
|        | อุบลราชธานี     | ๑๘๑,๔๕๐     | ๒๐๑,๐๐๐    | ๒,๖๗๘   | ๘,๕๗๗     | ๒๕๐     |
|        | ๔๙ จังหวัด      | ๑๐๔,๘๖๒,๐๑๗ | ๑๘,๒๗๒,๓๗๑ | ๔๔๔,๑๐๗ | ๑,๔๓๒,๗๓๒ | ๒๑๕,๔๘๕ |

**๑๕. ความช่วยเหลือภัยแล้งสะสมของกรมทรัพยากรน้ำบาดาล** ตั้งแต่วันที่ ๑ ตุลาคม ๒๕๖๒ – ๒๔ กรกฎาคม ๒๕๖๓

| สำนักงาน<br>ทรัพยากรน้ำ<br>บาดาล | การแจกจ่ายน้ำ (ลิตร)                |                                   |  | เจาะบ่อน้ำ<br>บาดาล (บ่อ) | เป่าล้างบ่อ<br>น้ำบาดาล<br>(บ่อ) | ซ่อมแซม/<br>ติดตั้งเครื่อง<br>สูบ/เครื่อง<br>สูบน้ำไฟฟ้า<br>(ครั้ง/บ่อ) | ซ่อมแซม<br>บำรุงระบบ<br>ประปา<br>บาดาล<br>(แห่ง) |
|----------------------------------|-------------------------------------|-----------------------------------|--|---------------------------|----------------------------------|---|--|
|                                  | รถบรรทุกน้ำ<br>แจกจ่ายน้ำ<br>(ลิตร) | รถปรับปรุง<br>คุณภาพน้ำ<br>(ลิตร) | น้ำดื่มบรรจุ<br>ขวด/<br>แกลลอน<br>(ลิตร) |                           |                                  |   |  |
| เขต ๑<br>ลำปาง                   | ๒๐๘,๒๑๐                             | ๙,๘๐๕                             | ๗,๐๓๐                                    | ๐                         | ๑๖                               | ๔๗  | ๑๓   |
| เขต ๒<br>สุพรรณบุรี              | ๔๗๘,๐๐๐                             | ๑๕,๐๐๐                            | ๘๐,๗๐๐                                   | ๑๙                        | ๑๓                               | ๔๐  | ๑๐   |
| เขต ๓<br>สระบุรี                 | ๑๓๔,๑๘๓                             | ๕,๕๐๐                             | ๔๕,๗๗๐                                   | ๑๗                        | ๖๙                               | ๓๑  | ๔๔   |
| เขต ๔<br>ขอนแก่น                 | ๕๘๐,๐๐๐                             | ๗,๐๐๐                             | ๗,๓๐๐                                    | ๒๔                        | ๖๙                               | ๕๒  | ๓  |
| เขต ๕<br>นครราชสีมา              | ๒,๗๕๖,๒๓๐                           | ๓๐๒,๒๕๐                           | ๑๘๖,๖๕๐                                  | ๑๓                        | ๔๙                               | ๓๓  | ๕  |
| เขต ๖<br>ตรัง                    | ๖,๐๗๐,๐๘๐                           | ๑,๕๘๓,๗๑๐                         | ๓,๖๐๐                                    | ๒                         | ๑๑                               | ๒๐  | ๑๘   |
| เขต ๗<br>กำแพงเพชร               | ๑๒๐,๐๐๐                             | ๘,๒๕๓                             | ๒๙,๖๔๕                                   | ๔                         | ๓๔                               | ๕๑  | ๓๔   |
| เขต ๘<br>ราชบุรี                 | ๑๔๔,๐๐๐                             | ๑๐                                | ๑๕๓,๙๔๔                                  | ๑                         | ๐                                | ๓   | ๒๗   |
| เขต ๙<br>ระยอง                   | ๓๐๐,๐๐๐                             | ๔๐,๐๐๐                            | ๕,๘๐๔                                    | ๒๖                        | ๓๕                               | ๘๐  | ๖๗   |
| เขต ๑๐<br>อุดรธานี               | ๑๒๐,๐๐๐                             | ๑,๐๐๐                             | ๓,๔๔๘                                    | ๐                         | ๑                                | ๘   | ๖  |
| เขต ๑๑<br>อุบลราชธานี            | ๑๖๘,๐๐๐                             | ๐                                 | ๒,๕๐๐                                    | ๑                         | ๑                                | ๑๙  | ๓๓   |
| เขต ๑๒<br>สงขลา                  | ๑๒๐,๐๐๐                             | ๒,๕๐๐                             | ๕,๐๐๐                                    | ๒                         | ๒๒                               | ๒๗  | ๑๙   |
| รวม                              | ๑๑,๑๙๘,๗๐๓                          | ๑,๙๗๕,๐๒๘                         | ๕๓๑,๓๙๑                                  | ๑๑๙                       | ๓๒๐                              | ๔๑๑   | ๒๗๙  |
| รวมแจกจ่าย<br>น้ำ (ลิตร)         | ๑๓,๗๐๕,๑๒๒                          |                                   |  |                           |                                  |   |  |

จึงเรียนมาเพื่อโปรดทราบ

นายสมฤทธิ์ วิไลพรรัตน์  
รองอธิบดีกรมทรัพยากรน้ำ  
ประธานคณะทำงานศูนย์ปฏิบัติการ  
ทรัพยากรธรรมชาติและสิ่งแวดล้อม  
(ด้านทรัพยากรน้ำ)