



**รายงานการเฝ้าระวังติดตามสถานการณ์น้ำและความช่วยเหลือ
ศูนย์ปฏิบัติการทรัพยากรธรรมชาติและสิ่งแวดล้อม (ด้านทรัพยากรน้ำ)
กระทรวงทรัพยากรธรรมชาติและสิ่งแวดล้อม**

ศูนย์ป้องกันวิกฤติน้ำ กรมทรัพยากรน้ำ

โทรศัพท์ ๐ ๒๒๗๑ ๖๐๐๐ ต่อ ๖๔๔๕ โทรสาร ๐ ๒๒๗๘ ๖๖๒๙ www.dwr.go.th ID Line: mekhalawoc Email: mekhala@dwr.mail.go.th

ศูนย์เทคโนโลยีสารสนเทศทรัพยากรน้ำบาดาล กรมทรัพยากรน้ำบาดาล

โทรศัพท์ ๐ ๒๖๖๖ ๗๐๙๐ โทรสาร ๐ ๒๖๖๖ ๗๑๐๐ www.dgr.go.th Email: itcenter@dgr.mail.go.th

สำนักงานนโยบายและแผนทรัพยากรธรรมชาติและสิ่งแวดล้อม

โทรศัพท์ ๐ ๒๒๖๕๖๕๐๐ www.onep.go.th Email: webmaster@onep.go.th

รายงานฉบับที่ ๒๘๘/๒๕๖๓

เวลา ๐๘.๐๐ น.

วันที่ ๓ สิงหาคม ๒๕๖๓

เรียนรมว.ทส. เลขาธิการ รมว.ทส. ที่ปรึกษา รมว.ทส. ปกท.ทส. รอง ปกท.ทส. อthon. อทบ. และหน่วยงานที่เกี่ยวข้อง

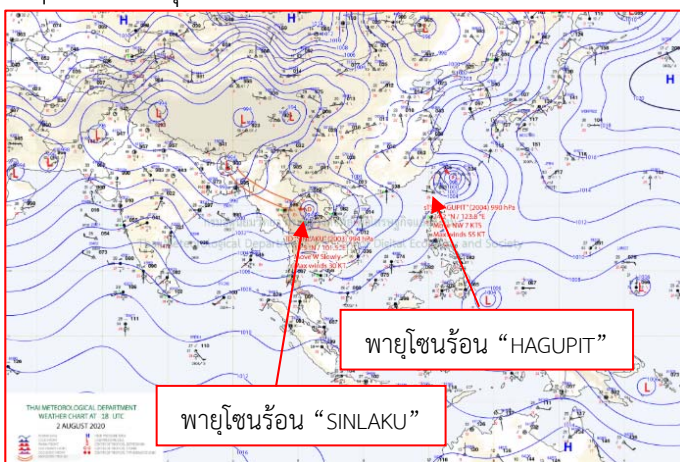
๑. สถานะอากาศ เวลา ๐๖.๐๐ น. (กรมอุตุนิยมวิทยา)

พยากรณ์อากาศ ๒๔ ชั่วโมงข้างหน้า ประเทศไทยมีฝนตกหนักถึงหนักมากบางพื้นที่บริเวณภาคเหนือ ภาคตะวันออกเฉียงเหนือ ภาคกลาง ภาคตะวันออก และภาคใต้ ขอให้ประชาชนบริเวณดังกล่าวระวังอันตรายจากฝนตกหนักถึงหนักมาก ซึ่งอาจทำให้เกิดน้ำท่วมฉับพลัน และน้ำป่าไหลหลากได้

ทั้งนี้เนื่องจากร่องมรสุมกำลังแรงพาดผ่านภาคเหนือ เข้าสู่พายุระดับ ๒ (ดีเปรสชัน ซินลากู) ประกอบกับมรสุมตะวันตกเฉียงใต้ที่พัดปกคลุมทะเลอันดามัน ประเทศไทย และอ่าวไทยมีกำลังแรง

สำหรับคลื่นลมบริเวณทะเลอันดามันและอ่าวไทยตอนบนมีกำลังแรง โดยบริเวณทะเลอันดามันมีคลื่นสูง ๒-๔ เมตร ส่วนบริเวณอ่าวไทยมีคลื่นสูง ๒-๓ เมตร และบริเวณที่มีฝนฟ้าคะนองคลื่นสูงมากกว่า ๔ เมตร ขอให้ชาวเรือเดินเรือด้วยความระมัดระวังและควรรงคออกจากฝั่ง รวมทั้งหลีกเลี่ยงบริเวณที่มีฝนฟ้าคะนอง จนถึงวันที่ ๔ สิงหาคม ๒๕๖๓

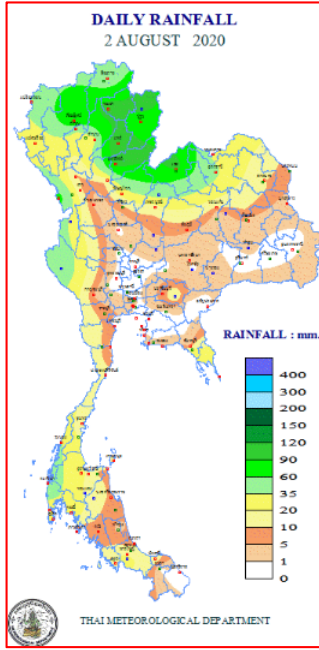
พายุระดับ ๒ (ดีเปรสชัน ซินลากู) มีศูนย์กลางอยู่ที่ อ.ปัว จ. น่าน ประเทศไทย กำลังเคลื่อนตัวทางทิศตะวันตกอย่างช้าๆ คาดว่าพายุนี้จะอ่อนกำลังลงเป็นหย่อมความกดอากาศต่ำ (พายุระดับ ๑) ในวันที่ (๓ ส.ค. ๖๓)



แผนที่อากาศ วันที่ ๓ ส.ค. ๒๕๖๓ เวลา ๐๑.๐๐ น.

ภาพถ่ายดาวเทียม วันที่ ๓ ส.ค. ๒๕๖๓ เวลา ๐๗.๐๐ น.

๒. ปริมาณฝนสะสม ณ เวลา ๐๗.๐๐น.(เมื่อวาน) - ๐๗.๐๐ น.(วันนี้)(กรมอุตุนิยมวิทยา)



จุดตรวจวัด	ปริมาณฝน (มม.)
จ.น่าน (ทุ่งช้าง)	๑๐๒.๒
จ.พะเยา	๑๐๑.๔
จ.เลย	๑๐๐.๒
จ.เชียงใหม่	๙๒.๒
จ.เลย (สภข.)	๗๓.๙
จ.ตาก (แม่สอด)	๗๒.๖
จ.กาญจนบุรี (ทองผาภูมิ)	๕๓.๐

๓. ปริมาณฝนสะสมของพื้นที่ลาดเชิงเขา ๑๒ ซม. ที่ผ่านมา (กรมทรัพยากรน้ำ)

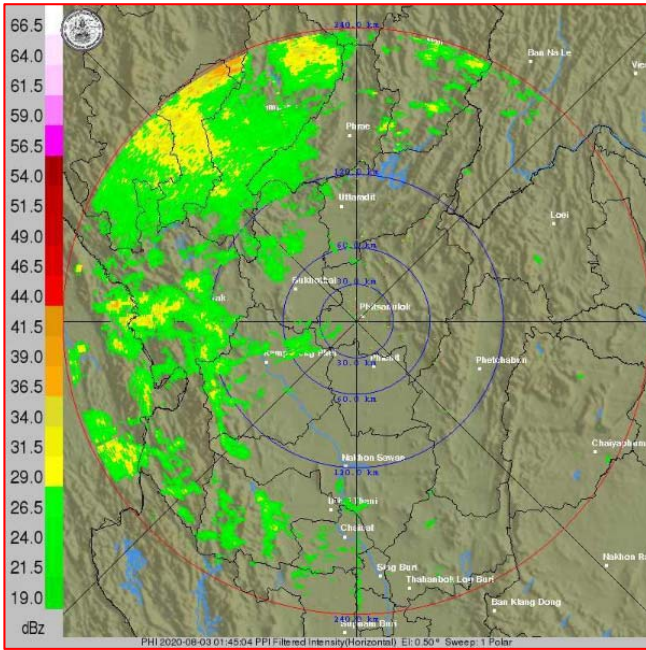
จุดตรวจวัด	ระดับการเตือน	ปริมาณฝน (มม./๑๒ ซม.)
บ้านฝางแล้ง ต.ขุนฝาง อ.เมืองอุตรดิตถ์ จ.อุตรดิตถ์	-	๒๐๔.๕
บ้านน้ำมิด ต.เปือ อ.เชียงกลาง จ.น่าน	-	๑๒๗.๐
บ้านสาคดกลาง ต.สกาต อ.ปัว จ.น่าน	-	๑๒๒.๕
บ้านขุนลาว ต.แม่เจดีย์ใหม่ อ.เวียงป่าเป้า จ.เชียงราย	-	๑๑๙.๕
บ้านห้วยสะแตง ต.งอบ อ.ทุ่งช้าง จ.น่าน	-	๑๑๙.๐
บ้านผาหลัก ต.ยอด อ.สองแคว จ.น่าน	-	๑๑๗.๐
บ้านสว่างเหนือ ต.ดงพญา อ.บ่อเกลือ จ.น่าน	-	๑๑๖.๕
บ้านเปียงซ้อ ต.ขุนน่าน อ.เฉลิมพระเกียรติ จ.น่าน	-	๑๑๓.๐
บ้านงอมถ้ำ ต.ท่าแฝก อ.ท่าปลา จ.อุตรดิตถ์	-	๑๑๒.๕
บ้านแม่ละนา ต.ปางมะผ้า อ.ปางมะผ้า จ.แม่ฮ่องสอน	-	๑๑๒.๕
บ้านยาบนาเลิม ต.แม่ชะเนิง อ.เวียงสา จ.น่าน	-	๑๑๑.๕
บ้านน้ำแค ต.ดงพญา อ.บ่อเกลือ จ.น่าน	-	๑๑๑.๐
บ้านห้วยขวก ต.บ่อเกลือเหนือ อ.บ่อเกลือ จ.น่าน	-	๑๑๐.๐

๔. ค่าความชื้นในดิน (กรมทรัพยากรน้ำ/คณะกรรมการแม่ข่าย)

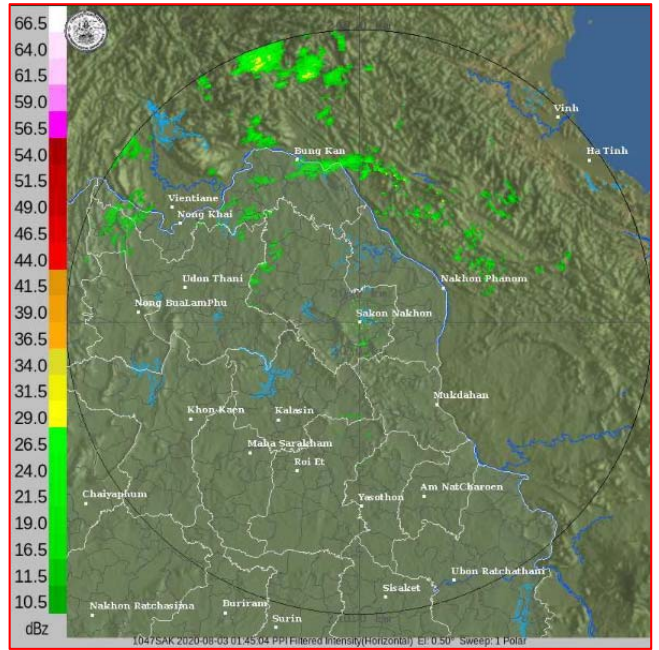
ภูมิภาค	ความชื้นในดิน [-] ๑ ก.ค. ๖๓	ความชื้นในดิน [-] ๓ ส.ค. ๖๓	แนวโน้ม
เหนือ	๒๐-๔๐	๒๐-๔๐	เพิ่มขึ้น
กลาง	๒๐-๔๐	๔๐-๖๐	เพิ่มขึ้น
ตะวันออกเฉียงเหนือ	๒๐-๔๐	๔๐-๖๐	ทรงตัว
ตะวันออก	๔๐-๖๐	๔๐-๖๐	เพิ่มขึ้น
ตะวันตก	๒๐-๔๐	๔๐-๖๐	เพิ่มขึ้น
ใต้	๖๐-๘๐	๖๐-๘๐	ทรงตัว

หมายเหตุ : ความชื้นในดิน ๐ หมายถึง ดินที่แห้งสนิท และ ๑๐๐ หมายถึง ดินที่อิ่มน้ำ

๕.เรดาร์ตรวจอากาศ ณ วันที่ ๓ สิงหาคม ๒๕๖๓ (กรมอุตุนิยมวิทยา)



สถานีพิษณุโลก เวลา ๐๘.๔๕ น.



สถานีสกลนคร เวลา ๐๘.๔๕ น.

จากเรดาร์ตรวจอากาศจะพบว่ามียกุ่มเมฆฝนบริเวณทั่วทุกภาคของประเทศไทย

๖. สถานการณ์น้ำในแหล่งเก็บกักน้ำ ณ วันที่ ๒ สิงหาคม ๒๕๖๓ (กรมชลประทาน กรมทรัพยากรน้ำ และสทช.)

๖.๑ สภาพน้ำในอ่างเก็บน้ำขนาดใหญ่ปริมาตรน้ำในอ่างฯ ๓๐,๐๔๘ ล้าน ลบ.ม.คิดเป็นร้อยละ ๔๒ (ปริมาตรน้ำใช้การได้ ๖,๗๖๖ ล้าน ลบ.ม. คิดเป็นร้อยละ ๑๔) ปริมาตรน้ำในอ่างฯ เทียบกับปี ๒๕๖๒ (๓๓,๙๒๖ ล้าน ลบ.ม. คิดเป็นร้อยละ ๔๘) น้อยกว่าปี ๒๕๖๒ จำนวน ๓,๘๗๗ ล้าน ลบ.ม. ปริมาณน้ำไหลลงอ่างฯ จำนวน ๘๑.๓๒ ล้าน ลบ.ม. ปริมาณน้ำระบาย จำนวน ๖๐.๕๑ ล้าน ลบ.ม. สามารถรับน้ำได้อีก ๔๐,๘๗๘ ล้าน ลบ.ม.

อ่างเก็บน้ำ	ปริมาตรน้ำในอ่าง		ปริมาตรน้ำใช้การได้		ปริมาตรน้ำไหลลงอ่าง		ปริมาตรน้ำระบาย		ปริมาตรน้ำรับได้อีก (ล้าน ม. ^๓) (ความจุที่ รนส.- ปริมาตรน้ำ ปัจจุบัน)
	ปริมาตร (ล้าน ม. ^๓)	% น้ำเก็บ กัก	ปริมาตร (ล้าน ม. ^๓)	% น้ำใช้ การ	วันนี้ (ล้าน ม. ^๓)	เมื่อวาน (ล้าน ม. ^๓)	วันนี้ (ล้าน ม. ^๓)	เมื่อวาน (ล้าน ม. ^๓)	
๑.ภูมิพล	๓,๙๒๙	๒๙	๑๒๙	๑	๑๐.๔๒	๙.๐๘	๔.๐๐	๔.๐๐	๙,๕๓๓
๒.สิริกิติ์	๓,๒๑๔	๓๔	๓๖๔	๕	๘.๖๑	๘.๕๒	๑๔.๗๘	๑๒.๐๐	๗,๒๙๔
๓.จุฬารัตน์	๕๒	๓๒	๑๕	๑๒	๐.๒๙	๐.๑๖	๑.๐๔	๑.๐๔	๑๒๙
๔.อุบลรัตน์	๓๒๑	๑๓	-๒๖๐	-๑๔	๙.๒๒	๕.๑๓	๐.๓๐	๐.๓๐	๔,๓๑๙
๕.ลำปาว	๕๕๙	๒๘	๔๕๙	๒๔	๔.๐๘	๐.๙๗	๓.๖๗	๔.๒๒	๑,๘๙๑
๖.สิรินธร	๑,๐๘๔	๕๕	๒๕๓	๒๒	๖.๗๙	๒.๖๘	๐.๒๓	๐.๐๐	๘๘๒
๗.ป่าสักชลสิทธิ์	๘๙	๙	๘๖	๙	๐.๑๕	๐.๑๖	๐.๔๓	๐.๔๓	๘๗๑
๘.ศรีนครินทร์	๑๑,๘๖๖	๖๗	๑,๕๘๑	๒๑	๓.๕๑	๓.๑๓	๑๐.๐๙	๙.๑๖	๖,๙๒๔
๙.วชิราลงกรณ์	๓,๕๗๕	๔๐	๕๖๓	๑๐	๓.๘๐	๒.๘๓	๙.๙๙	๙.๐๗	๗,๔๒๕
๑๐.ขุนด่านปราการชล	๕๕	๒๔	๕๐	๒๓	๐.๑๙	๐.๒๒	๐.๑๒	๐.๑๒	๑๗๐
๑๑.รัชชประภา	๒,๗๔๓	๔๙	๑,๓๙๑	๓๒	๑๗.๗๘	๐.๐๕	๒.๐๖	๐.๖๗	๓,๔๐๑
๑๒.บางบาล	๑,๐๖๔	๗๓	๗๘๗	๖๗	๖.๔๖	๖.๘๙	๔.๐๐	๓.๙๗	๕๒๖

๖.๒ อ่างเก็บน้ำขนาดกลาง ๓๕๐ แห่ง มีปริมาณน้ำ ๑,๖๕๙ ล้าน ลบ.ม. (๓๐%) ปริมาณน้ำใช้การ ๑,๓๑๘ ล้าน ลบ.ม. (๒๖%)

๖.๓ แหล่งน้ำธรรมชาติขนาดใหญ่ ๖ แห่ง มีปริมาณน้ำรวม ๑๔๗.๘๗ ล้าน ลบ.ม. (๒๙%)

๖.๔ แหล่งน้ำในพื้นที่นอกเขตชลประทาน ๑๔๑,๐๒๒ แห่ง มีปริมาณน้ำรวม ๑,๘๘๙ ล้าน ลบ.ม. (๓๘%)

๗. สถานการณ์น้ำในประเทศ ณ วันที่ ๓๑ กรกฎาคม - ๓ สิงหาคม ๒๕๖๓ (กรมชลประทาน)

สถานี	แม่น้ำ	อำเภอ	จังหวัด	ระดับ ตลิ่ง (ม.รทก.)	ระดับน้ำ (ม.รทก.)				แนวโน้ม	เปรียบ เทียบ ระดับตลิ่ง
					ศุกร์	เสาร์	อาทิตย์	จันทร์		
					๓๑ ก.ค.	๑ ส.ค.	๒ ส.ค.	๓ ส.ค.		
P.๑	ปิง	เมือง	เชียงใหม่	๓.๗๐	๑.๑๙	๑.๒๕	๑.๐๕	๑.๓๔	เพิ่มขึ้น	-๒.๓๖
W.๑C	วัง	เมือง	ลำปาง	๕.๒๐	๐.๒๐	๐.๑๕	๐.๐๒	-๐.๐๙	ลดลง	-๕.๒๙
Y.๑๖	ยม	บางระกำ	พิษณุโลก	๗.๓๐	-๑.๐๘	-๑.๐๘	-๑.๐๘	-๑.๐๘	ทรงตัว	-๘.๓๘
N.๗A	น่าน	เมือง	พิจิตร	๙.๘๗	๑.๓๑	๑.๔๓	๑.๒๕	๑.๔๐	เพิ่มขึ้น	-๘.๔๗
C.๒	เจ้าพระยา	เมือง	นครสวรรค์	๒๖.๒๐	๑๖.๕๙	๑๖.๖๓	๑๖.๖๖	๑๖.๖๕	ลดลง	-๙.๕๕
C.๑๓	เจ้าพระยา	สรรพยา	ชัยนาท	๑๖.๓๔	๕.๓๘	๕.๓๘	๕.๓๘	๕.๓๘	ทรงตัว	-๑๐.๙๖
M.๖A	มูล	สตึก	บุรีรัมย์	๖.๐๐	-๐.๔๖	-๐.๔๖	-๐.๒๙	-๐.๓๕	ลดลง	-๖.๓๕
M.๗	มูล	เมือง	อุบลราชธานี	๗.๐๐	๒.๑๗	๒.๒๐	๒.๒๗	๒.๓๐	เพิ่มขึ้น	-๔.๗๐
M.๑๙๑	ลำตะคอง	เมือง	นครราชสีมา	๓.๐๐	๑.๐๔	๑.๑๗	๑.๐๔	๑.๑๒	เพิ่มขึ้น	-๑.๘๘
M.๖๙	ลำเซบก	ตระการพืชผล	อุบลราชธานี	๗.๓๐	๕.๐๒	๔.๙๕	๔.๙๖	๔.๔๙	ลดลง	-๒.๘๑
X.๖๔	คลองท่าแซะ	ท่าแซะ	ชุมพร	๑๗.๑๓	๘.๗๖	๗.๙๖	๘.๔๔	๙.๒๘	เพิ่มขึ้น	-๗.๘๕
X.๑๔๙	คลองกลาย	นบพิตำ	นครศรีธรรมราช	๓๓.๙๖	๒๘.๓๘	๒๘.๔๐	๒๘.๔๘	๒๘.๔๙	เพิ่มขึ้น	-๕.๔๗
X.๒๗๔	แม่น้ำโก-ลก	แว้ง	นราธิวาส	๒๔.๑๘	๑๘.๙๘	๑๘.๘๒	๑๘.๗๘	๑๘.๖๗	ลดลง	-๕.๕๑
X.๓๗A	แม่น้ำตาปี	พระแสง	สุราษฎร์ธานี	๑๑.๗๐	๗.๒๕	๖.๘๖	๖.๙๔	๗.๗๔	ลดลง	-๓.๙๖

*** ยังไม่ได้รับรายงาน

๘. สถานการณ์น้ำในพื้นที่ลุ่มน้ำโขง ณ วันที่ ๓ สิงหาคม ๒๕๖๓ (คณะกรรมการแม่น้ำโขง)

สถานี	ระดับ อ้างอิง (ม.รทก.)	ระดับ ตลิ่ง (ม.)	ระดับน้ำ (ม.)					เปรียบเทียบ ระดับ ตลิ่ง (ม.)	ผลต่างของระดับน้ำ (ม.)		แนว โน้ม
			๓๐ ก.ค.	๓๑ ก.ค.	๑ ส.ค.	๒ ส.ค.	๓ ส.ค.		๓ วัน ย้อนหลัง	๕ วัน ย้อนหลัง	
อ.เชียงแสน จ.เชียงราย	๓๕๗.๑๑๐	๑๒.๘๐	๓.๒๘	๓.๓๐	๓.๔๙	๒.๙๙	๒.๗๘	-๑๐.๐๒	-๐.๗๑	-๐.๕๐	ลดลง
อ.เชียงคาน จ.เลย	๑๙๔.๑๑๘	๑๖.๐๐	๖.๐๔	๖.๐๐	๖.๑๖	๖.๔๐	๗.๑๐	-๘.๙	๐.๙๔	๑.๐๖	เพิ่มขึ้น
อ.เมือง จ.หนองคาย	๑๕๓.๖๔๘	๑๒.๒๐	๓.๒๕	๓.๐๙	๓.๐๓	๓.๑๕	๓.๔๔	-๘.๗๖	๐.๔๑	๐.๑๙	เพิ่มขึ้น
อ.เมือง จ.นครพนม	๑๓๒.๖๘๐	๑๒.๐๐	๓.๔๗	๓.๓๘	๓.๓๗	๓.๓๓	๓.๘๐	-๘.๒	๐.๔๓	๐.๓๓	เพิ่มขึ้น
อ.เมือง จ.มุกดาหาร	๑๒๔.๒๑๙	๑๒.๕๐	๓.๔๔	๓.๓๙	๓.๔๐	๓.๔๕	๓.๕๒	-๘.๙๘	๐.๑๒	๐.๐๘	เพิ่มขึ้น
อ.โขงเจียม จ.อุบลราชธานี	๘๙.๐๓๐	๑๔.๕๐	๓.๘๙	๓.๘๗	๓.๘๙	๔.๐๓	๔.๓๒	-๑๐.๑๘	๐.๔๓	๐.๔๓	เพิ่มขึ้น

*** ไม่มีสถานการณ์

๙. สถานการณ์เตือนภัย Early Warning ณ วันที่ ๓ สิงหาคม ๒๕๖๓ (กรมทรัพยากรน้ำ)

[เวลา ๑๕.๐๐ น.(เมื่อวาน) - ๐๘.๐๐ น.(วันนี้)]

การแจ้งเตือน	สถานี	การแจ้งเตือน
เตือนสีแดง (อพยพ)	บ้านวังแซ ตำบลแม่สา อำเภอเวียงสา จังหวัดน่าน บ้านแม่ละนา ตำบลปางมะผ้า อำเภอปางมะผ้า จังหวัดแม่ฮ่องสอน	ระดับน้ำ ๔.๔๒ เมตร ระดับวิกฤต ๔.๒๐ เมตร ปริมาณฝนสะสม ๑๒ ชั่วโมง ๓๓๔.๐ มิลลิเมตร
เตือนสีเหลือง (เตือนภัย)	บ้านกิวเคียน ตำบลจรม อำเภอท่าปลา จังหวัดอุตรดิตถ์ บ้านแม่เตาหิน ตำบลห้วยแก้ว อำเภอเมืองน่าน จังหวัดน่าน บ้านดอยมด ตำบลแม่เจดีย์ใหม่ อำเภอเวียงป่าเป้า จังหวัดเชียงราย บ้านน้ำพร้าว ตำบลนางพญา อำเภอท่าปลา จังหวัดอุตรดิตถ์ บ้านปางสำน ตำบลยอด อำเภอสองแคว จังหวัดน่าน บ้านหนองบัว ตำบลหนองบัว อำเภอภูเรือ จังหวัดเลย บ้านป่าสักงาม ตำบลหลวงเหนือ อำเภอต๋อยสะเก็ด จังหวัดเชียงใหม่ บ้านแม่ต๋อมโน ตำบลสันป่าม่วง อำเภอเมืองพะเยา จังหวัดพะเยา บ้านนาตอง ตำบลช่อแฮ อำเภอเมืองแพร่ จังหวัดแพร่ บ้านฝางแล้ง ตำบลขุนฝาง อำเภอเมืองอุตรดิตถ์ จังหวัดอุตรดิตถ์	ปริมาณฝนสะสม ๑๒ ชั่วโมง ๑๐๖.๐ มิลลิเมตร ปริมาณฝนสะสม ๑๒ ชั่วโมง ๙๘.๕ มิลลิเมตร ปริมาณฝนสะสม ๑๒ ชั่วโมง ๑๐๖.๐ มิลลิเมตร ปริมาณฝนสะสม ๑๒ ชั่วโมง ๑๔๕.๐ มิลลิเมตร ปริมาณฝนสะสม ๑๒ ชั่วโมง ๑๐๕.๐ มิลลิเมตร ปริมาณฝนสะสม ๑๒ ชั่วโมง ๑๐๗.๐ มิลลิเมตร ปริมาณฝนสะสม ๑๒ ชั่วโมง ๙๗.๕ มิลลิเมตร ปริมาณฝนสะสม ๑๒ ชั่วโมง ๑๐๑.๐ มิลลิเมตร ปริมาณฝนสะสม ๑๒ ชั่วโมง ๑๑๕.๐ มิลลิเมตร ปริมาณฝนสะสม ๑๒ ชั่วโมง ๑๑๗.๐ มิลลิเมตร

	<p>บ้านหนองแห้ว ตำบลบ้านฝาย อำเภอน้ำปาด จังหวัดอุตรดิตถ์ บ้านแม่ดอกแดง ตำบลเชิงตอย อำเภอคอยสะเก็ด จังหวัดเชียงใหม่ บ้านนาเกิ้น ตำบลบ่อเกลือเหนือ อำเภอบ่อเกลือ จังหวัดน่าน บ้านงอมถ้ำ ตำบลท่าแฝก อำเภอน้ำปาด จังหวัดอุตรดิตถ์ บ้านส่วาเหนือ ตำบลดงพญา อำเภอบ่อเกลือ จังหวัดน่าน บ้านแม่ละนา ตำบลปางมะผ้า อำเภอบางมะผ้า จังหวัดแม่ฮ่องสอน บ้านบ่อหยวกใต้ ตำบลบ่อเกลือเหนือ อำเภอบ่อเกลือ จังหวัดน่าน บ้านสกาดกลาง ตำบลสกาด อำเภอบัว จังหวัดน่าน บ้านห้วยสะแดง ตำบลงอบ อำเภอทุ่งช้าง จังหวัดน่าน บ้านขุนสถาน ตำบลสันทะ อำเภอนาน้อย จังหวัดน่าน บ้านเปียงซ้อ ตำบลขุนน่าน อำเภอเฉลิมพระเกียรติ จังหวัดน่าน บ้านห้วยขาก ตำบลบ่อเกลือเหนือ อำเภอบ่อเกลือ จังหวัดน่าน บ้านห้วยปุด ตำบลภูคา อำเภอบัว จังหวัดน่าน บ้านก้อก่าง ตำบลบ่อเกลือใต้ อำเภอบ่อเกลือ จังหวัดน่าน บ้านปากกล้วย ตำบลป่าแดง อำเภอเมืองแพร่ จังหวัดแพร่ บ้านห้วยหมากพูน ตำบลท่าผาป้อม อำเภอแม่ลาน้อย จังหวัดแม่ฮ่องสอน บ้านปางตอง ตำบลแม่อุคอ อำเภอขุนยวม จังหวัดแม่ฮ่องสอน บ้านน้ำลาว ตำบลแม่ลาว อำเภอเชียงคำ จังหวัดพะเยา บ้านป่ากรอง ตำบลชาติตระการ อำเภอชาติตระการ จังหวัดพิษณุโลก บ้านน้ำเคะ ตำบลดงพญา อำเภอบ่อเกลือ จังหวัดน่าน บ้านเกวด ตำบลพญาแก้ว อำเภอเชียงกลาง จังหวัดน่าน บ้านเขื่อนแก้ว ตำบลถ้ำทอง อำเภอเมืองน่าน จังหวัดน่าน บ้านนุ่งกุ่ม ตำบลสนาหอ อำเภอด่านซ้าย จังหวัดเลย บ้านปางแก ตำบลทุ่งช้าง อำเภอทุ่งช้าง จังหวัดน่าน บ้านนาทูน ตำบลภูซาง อำเภอภูซาง จังหวัดพะเยา บ้านสองแคว ตำบลนาไร่หลวง อำเภอสองแคว จังหวัดน่าน</p>	<p>ระดับน้ำ ๖.๒๑ เมตร ระดับวิกฤต ๗.๐๐ เมตร ปริมาณฝนสะสม ๑๒ ชั่วโมง ๑๐๔.๕ มิลลิเมตร ปริมาณฝนสะสม ๑๒ ชั่วโมง ๑๐๓.๐ มิลลิเมตร ปริมาณฝนสะสม ๑๒ ชั่วโมง ๑๐๑.๕ มิลลิเมตร ปริมาณฝนสะสม ๑๒ ชั่วโมง ๙๗.๕ มิลลิเมตร ปริมาณฝนสะสม ๑๒ ชั่วโมง ๑๐๕.๐ มิลลิเมตร ปริมาณฝนสะสม ๑๒ ชั่วโมง ๙๗.๕ มิลลิเมตร ปริมาณฝนสะสม ๑๒ ชั่วโมง ๑๐๐.๐ มิลลิเมตร ปริมาณฝนสะสม ๑๒ ชั่วโมง ๑๐๑.๐ มิลลิเมตร ปริมาณฝนสะสม ๑๒ ชั่วโมง ๑๐๓.๐ มิลลิเมตร ปริมาณฝนสะสม ๑๒ ชั่วโมง ๑๐๗.๕ มิลลิเมตร ปริมาณฝนสะสม ๑๒ ชั่วโมง ๑๐๑.๐ มิลลิเมตร ปริมาณฝนสะสม ๑๒ ชั่วโมง ๙๗.๕ มิลลิเมตร ปริมาณฝนสะสม ๑๒ ชั่วโมง ๙๙.๕ มิลลิเมตร ปริมาณฝนสะสม ๑๒ ชั่วโมง ๑๐๐.๐ มิลลิเมตร ปริมาณฝนสะสม ๑๒ ชั่วโมง ๙๙.๐ มิลลิเมตร ปริมาณฝนสะสม ๑๒ ชั่วโมง ๙๗.๕ มิลลิเมตร ปริมาณฝนสะสม ๑๒ ชั่วโมง ๙๗.๕ มิลลิเมตร ระดับน้ำ ๔.๒๐ เมตร ระดับวิกฤต ๕.๐๐ เมตร ปริมาณฝนสะสม ๑๒ ชั่วโมง ๑๑๒.๕ มิลลิเมตร ปริมาณฝนสะสม ๑๒ ชั่วโมง ๙๙.๕ มิลลิเมตร ระดับน้ำ ๓.๑๗ เมตร ระดับวิกฤต ๔.๕๐ เมตร ระดับน้ำ ๓.๑๖ เมตร ระดับวิกฤต ๔.๕๐ เมตร ปริมาณฝนสะสม ๑๒ ชั่วโมง ๑๓๑.๐ มิลลิเมตร ปริมาณฝนสะสม ๑๒ ชั่วโมง ๙๘.๐ มิลลิเมตร ระดับน้ำ ๓.๐๑ เมตร ระดับวิกฤต ๔.๐๐ เมตร</p>
เดือนสี่เขียว (เผ้าระวัง)	<p>บ้านห้วยถนุ ตำบลตาลชุม อำเภอท่าวังผา จังหวัดน่าน บ้านป่าเลา ตำบลสะเอียบ อำเภอสอง จังหวัดแพร่ บ้านป่าสักงาม ตำบลลวงเหนือ อำเภอดอยสะเก็ด จังหวัดเชียงใหม่ บ้านโป่งกม ตำบลบ้านสหกรณ์ อำเภอแม่อน จังหวัดเชียงใหม่ บ้านน้ำตัน ตำบลภูคา อำเภอบัว จังหวัดน่าน บ้านปากกล้วย ตำบลบ้านเวียง อำเภอร่องกวาง จังหวัดแพร่ บ้านน้ำลาด ตำบลบ้านพร้าว อำเภอนครไทย จังหวัดพิษณุโลก บ้านร่องกล้า ตำบลเนินเพิ่ม อำเภอนครไทย จังหวัดพิษณุโลก บ้านนาทูน ๓ ตำบลผาตอ อำเภอท่าวังผา จังหวัดน่าน บ้านแม่แคม ตำบลสวนเขื่อน อำเภอเมืองแพร่ จังหวัดแพร่ บ้านตาแวน ตำบลเรือง อำเภอเมืองน่าน จังหวัดน่าน บ้านปากกล้วย ตำบลป่าแดง อำเภอเมืองแพร่ จังหวัดแพร่ บ้านป่ากรอง ตำบลชาติตระการ อำเภอชาติตระการ จังหวัดพิษณุโลก บ้านห้วยน้ำอุ่น ตำบลอ่าวนาโหล อำเภอเวียงสา จังหวัดน่าน บ้านน้ำจวง ตำบลบ่อภาค อำเภอชาติตระการ จังหวัดพิษณุโลก บ้านห้วยหลอด ตำบลลายบหัวนา อำเภอเวียงสา จังหวัดน่าน บ้านขุนน้ำคับ ตำบลบ่อภาค อำเภอชาติตระการ จังหวัดพิษณุโลก บ้านฝางแล้ง ตำบลขุนฝาง อำเภอเมืองอุตรดิตถ์ จังหวัดอุตรดิตถ์ บ้านห้วยกล้อ ตำบลลาวี อำเภอแม่สรวย จังหวัดเชียงราย บ้านนาเกิ้น ตำบลบ่อเกลือเหนือ อำเภอบ่อเกลือ จังหวัดน่าน บ้านส่วาเหนือ ตำบลดงพญา อำเภอบ่อเกลือ จังหวัดน่าน บ้านเปียงซ้อ ตำบลขุนน่าน อำเภอเฉลิมพระเกียรติ จังหวัดน่าน บ้านสกาดกลาง ตำบลสกาด อำเภอบัว จังหวัดน่าน บ้านห้วยสะแดง ตำบลงอบ อำเภอทุ่งช้าง จังหวัดน่าน บ้านห้วยปุด ตำบลภูคา อำเภอบัว จังหวัดน่าน บ้านบ่อหยวกใต้ ตำบลบ่อเกลือเหนือ อำเภอบ่อเกลือ จังหวัดน่าน</p>	<p>ปริมาณฝนสะสม ๑๒ ชั่วโมง ๘๓.๕ มิลลิเมตร ปริมาณฝนสะสม ๑๒ ชั่วโมง ๘๒.๕ มิลลิเมตร ปริมาณฝนสะสม ๑๒ ชั่วโมง ๘๙.๐ มิลลิเมตร ปริมาณฝนสะสม ๑๒ ชั่วโมง ๘๓.๐ มิลลิเมตร ปริมาณฝนสะสม ๑๒ ชั่วโมง ๘๗.๐ มิลลิเมตร ปริมาณฝนสะสม ๑๒ ชั่วโมง ๘๘.๐ มิลลิเมตร ปริมาณฝนสะสม ๑๒ ชั่วโมง ๘๒.๕ มิลลิเมตร ปริมาณฝนสะสม ๑๒ ชั่วโมง ๙๓.๕ มิลลิเมตร ระดับน้ำ ๓.๑๘ เมตร ระดับวิกฤต ๔.๐๐ เมตร ปริมาณฝนสะสม ๑๒ ชั่วโมง ๘๖.๐ มิลลิเมตร ปริมาณฝนสะสม ๑๒ ชั่วโมง ๘๓.๕ มิลลิเมตร ปริมาณฝนสะสม ๑๒ ชั่วโมง ๘๘.๕ มิลลิเมตร ปริมาณฝนสะสม ๑๒ ชั่วโมง ๘๔.๐ มิลลิเมตร ปริมาณฝนสะสม ๑๒ ชั่วโมง ๘๒.๕ มิลลิเมตร ปริมาณฝนสะสม ๑๒ ชั่วโมง ๘๒.๕ มิลลิเมตร ปริมาณฝนสะสม ๑๒ ชั่วโมง ๙๑.๕ มิลลิเมตร ปริมาณฝนสะสม ๑๒ ชั่วโมง ๘๘.๐ มิลลิเมตร ปริมาณฝนสะสม ๑๒ ชั่วโมง ๘๖.๐ มิลลิเมตร ปริมาณฝนสะสม ๑๒ ชั่วโมง ๙๐.๕ มิลลิเมตร ปริมาณฝนสะสม ๑๒ ชั่วโมง ๘๗.๐ มิลลิเมตร ปริมาณฝนสะสม ๑๒ ชั่วโมง ๘๖.๕ มิลลิเมตร ปริมาณฝนสะสม ๑๒ ชั่วโมง ๘๘.๕ มิลลิเมตร ปริมาณฝนสะสม ๑๒ ชั่วโมง ๘๘.๐ มิลลิเมตร ปริมาณฝนสะสม ๑๒ ชั่วโมง ๘๓.๕ มิลลิเมตร ปริมาณฝนสะสม ๑๒ ชั่วโมง ๘๓.๕ มิลลิเมตร</p>

บ้านห้วยหมากหนูน ตำบลท่าผาป้อม อำเภอแม่ลาน้อย จังหวัดแม่ฮ่องสอน	ปริมาณฝนสะสม ๑๒ ชั่วโมง ๘๙.๕ มิลลิเมตร
บ้านผาหลัก ตำบลยอต อำเภอสองแคว จังหวัดน่าน	ปริมาณฝนสะสม ๑๒ ชั่วโมง ๘๓.๕ มิลลิเมตร
บ้านห้วยซาก ตำบลบ่อเกลือเหนือ อำเภอบ่อเกลือ จังหวัดน่าน	ปริมาณฝนสะสม ๑๒ ชั่วโมง ๘๙.๐ มิลลิเมตร
บ้านน้ำป่าน ตำบลชนแดน อำเภอสองแคว จังหวัดน่าน	ปริมาณฝนสะสม ๑๒ ชั่วโมง ๘๓.๐ มิลลิเมตร
บ้านทุ่งทราย ตำบลเวียง อำเภอเชียงของ จังหวัดเชียงราย	ปริมาณฝนสะสม ๑๒ ชั่วโมง ๘๗.๐ มิลลิเมตร
บ้านต้นผึ้ง ตำบลร่มเย็น อำเภอเชียงคำ จังหวัดพะเยา	ปริมาณฝนสะสม ๑๒ ชั่วโมง ๘๔.๕ มิลลิเมตร
บ้านกาญจนา ตำบลแม่ลาว อำเภอเชียงคำ จังหวัดพะเยา	ปริมาณฝนสะสม ๑๒ ชั่วโมง ๘๓.๕ มิลลิเมตร
บ้านกิวจันทร์ ตำบลขุนน่าน อำเภอเฉลิมพระเกียรติ จังหวัดน่าน	ปริมาณฝนสะสม ๑๒ ชั่วโมง ๘๔.๕ มิลลิเมตร
บ้านน้ำสอ ตำบลและ อำเภอทุ่งช้าง จังหวัดน่าน	ปริมาณฝนสะสม ๑๒ ชั่วโมง ๘๕.๕ มิลลิเมตร
บ้านสบสา ตำบลร่มเย็น อำเภอเชียงคำ จังหวัดพะเยา	ปริมาณฝนสะสม ๑๒ ชั่วโมง ๘๒.๕ มิลลิเมตร
บ้านน้ำเลียง ตำบลปอน อำเภอทุ่งช้าง จังหวัดน่าน	ปริมาณฝนสะสม ๑๒ ชั่วโมง ๘๓.๐ มิลลิเมตร
บ้านจำวาย ตำบลไผ่โทน อำเภอร่องกาบัง จังหวัดแพร่	ปริมาณฝนสะสม ๑๒ ชั่วโมง ๘๔.๐ มิลลิเมตร
บ้านห้วยอ้อมพัฒนา ตำบลบ้านเวียง อำเภอร่องกาบัง จังหวัดแพร่	ปริมาณฝนสะสม ๑๒ ชั่วโมง ๘๓.๕ มิลลิเมตร
บ้านปางผักหม ตำบลจิม อำเภอปง จังหวัดพะเยา	ปริมาณฝนสะสม ๑๒ ชั่วโมง ๘๓.๐ มิลลิเมตร
บ้านแหน ๒ ตำบลผาตอ อำเภอท่าวังผา จังหวัดน่าน	ปริมาณฝนสะสม ๑๒ ชั่วโมง ๘๓.๐ มิลลิเมตร
บ้านชำผากัม ตำบลม่วงเจ็ดต้น อำเภอบ้านโคก จังหวัดอุดรดิตถ์	ปริมาณฝนสะสม ๑๒ ชั่วโมง ๘๔.๕ มิลลิเมตร
บ้านน้ำพิ ตำบลทุ่งช้าง อำเภอทุ่งช้าง จังหวัดน่าน	ปริมาณฝนสะสม ๑๒ ชั่วโมง ๙๗.๐ มิลลิเมตร
บ้านขุนต้า ตำบลตบเต่า อำเภอเทิง จังหวัดเชียงราย	ปริมาณฝนสะสม ๑๒ ชั่วโมง ๘๙.๐ มิลลิเมตร
บ้านห้วยโรงนอก ตำบลห้วยโรง อำเภอร่องกาบัง จังหวัดแพร่	ปริมาณฝนสะสม ๑๒ ชั่วโมง ๘๓.๐ มิลลิเมตร
บ้านภูค่า ตำบลงอบ อำเภอทุ่งช้าง จังหวัดน่าน	ปริมาณฝนสะสม ๑๒ ชั่วโมง ๘๓.๕ มิลลิเมตร
บ้านหัวดง ตำบลหงาว อำเภอเทิง จังหวัดเชียงราย	ปริมาณฝนสะสม ๑๒ ชั่วโมง ๘๒.๕ มิลลิเมตร
บ้านทัพป่าเส้า ตำบลวังเหนือ อำเภอวังเหนือ จังหวัดลำปาง	ปริมาณฝนสะสม ๑๒ ชั่วโมง ๘๓.๐ มิลลิเมตร
บ้านศรีดอนชัย ตำบลป่าแฉะ อำเภอป่าแดด จังหวัดเชียงราย	ปริมาณฝนสะสม ๑๒ ชั่วโมง ๘๗.๐ มิลลิเมตร
บ้านฮ่าง ตำบลวังแก้ว อำเภอวังเหนือ จังหวัดลำปาง	ปริมาณฝนสะสม ๑๒ ชั่วโมง ๘๘.๐ มิลลิเมตร
บ้านหนองเสา ตำบลลูกช้าง อำเภอภูซาง จังหวัดพะเยา	ปริมาณฝนสะสม ๑๒ ชั่วโมง ๘๕.๕ มิลลิเมตร
บ้านปอน ตำบลปอน อำเภอทุ่งช้าง จังหวัดน่าน	ระดับน้ำ ๖.๒๐ เมตร ระดับบิวิกฤต ๙.๐๐ เมตร
บ้านแม่หืด ตำบลวังแก้ว อำเภอวังเหนือ จังหวัดลำปาง	ปริมาณฝนสะสม ๑๒ ชั่วโมง ๘๗.๕ มิลลิเมตร
บ้านผาลาด ตำบลหงาว อำเภอเทิง จังหวัดเชียงราย	ปริมาณฝนสะสม ๑๒ ชั่วโมง ๘๓.๐ มิลลิเมตร
บ้านปางยาง ตำบลลูกคา อำเภอปัว จังหวัดน่าน	ปริมาณฝนสะสม ๑๒ ชั่วโมง ๘๒.๕ มิลลิเมตร
บ้านทุ่งโค้ง ตำบลเวียง อำเภอเทิง จังหวัดเชียงราย	ปริมาณฝนสะสม ๑๒ ชั่วโมง ๘๒.๕ มิลลิเมตร
บ้านป่าซางพัฒนา ตำบลแม่เจดีย์ อำเภอเวียงป่าเป้า จังหวัดเชียงราย	ปริมาณฝนสะสม ๑๒ ชั่วโมง ๙๓.๕ มิลลิเมตร
บ้านป่าห่า ตำบลโหล่งซอด อำเภอพร้าว จังหวัดเชียงใหม่	ปริมาณฝนสะสม ๑๒ ชั่วโมง ๘๔.๕ มิลลิเมตร
บ้านน้ำตกพัฒนา ตำบลทุ่งก่อ อำเภอเวียงเชียงรุ้ง จังหวัดเชียงราย	ปริมาณฝนสะสม ๑๒ ชั่วโมง ๘๓.๕ มิลลิเมตร
บ้านขุนเมืองาม ตำบลหต.ป่าจิว อำเภอเวียงป่าเป้า จังหวัดเชียงราย	ปริมาณฝนสะสม ๑๒ ชั่วโมง ๘๙.๕ มิลลิเมตร

*** สำนักงานทรัพยากรน้ำภาคที่เกี่ยวข้องได้ดำเนินการแจ้งอาสาสมัครและเครือข่าย รวมถึงหน่วยงานที่เกี่ยวข้องในพื้นที่เสี่ยงภัยแล้ว

๑๐. พื้นที่ติดตามและเฝ้าระวังสถานการณ์ธรณีพิบัติภัย ณ วันที่ ๓ สิงหาคม ๒๕๖๓ (กรมทรัพยากรธรณี)

ประกาศเฝ้าระวังภัยดินถล่มและน้ำป่าไหลหลากในพื้นที่เสี่ยงภัย โดยเฉพาะในพื้นที่เชียงราย น่าน อุดรดิตถ์ พิษณุโลก เพชรบูรณ์ เลย หนองคาย อุดรธานี หนองบัวลำภู อุบลราชธานี ศรีสะเกษ จันทบุรี ตราด ชุมพร ระนอง พังงา สุราษฎร์ธานี และนครศรีธรรมราช เพื่อให้หน่วยงานที่เกี่ยวข้องและประชาชนในพื้นที่เสี่ยงภัยทำการเฝ้าระวังและแจ้งเตือนภัยได้ทันทั่วทั้งรวมทั้งการเตรียมความพร้อมรับมือกับสถานการณ์ธรณีพิบัติภัยที่อาจจะเกิดขึ้นได้

๑๑. เหตุการณ์วิกฤตน้ำปัจจุบัน ณ วันที่ ๓ สิงหาคม ๒๕๖๓ [เวลา ๑๕.๐๐ น.(เมื่อวาน) - ๐๘.๐๐ น. (วันนี้)]

จ.เชียงใหม่ - ฝนที่ตกหนักในพื้นที่ อ.ดอยสะเก็ด อ.สันทราย จ.เชียงใหม่ ทำให้น้ำล้นน้ำกวังคันคันฝั่งขวา และเสียหาย ยาวประมาณ ๕ เมตร ทำให้น้ำไหลทะลักลงสู่ลำน้ำจี้ ซึ่งจะส่งผลกระทบต่อพื้นที่ หมู่ ๓ ๕ ๖ ๗ และ ๑๐ ต.สันทรายน้อย และจะไหลบรรจบลงลำน้ำคาว บริเวณ หมู่ ๖ บริเวณหลังเขื่อนตลิ่งเพลสตีวัล ล่าสุดวันนี้(๓ ส.ค.) หน่วยงานที่เกี่ยวข้อง ได้นำรถแบคโฮเข้าปิดพนังกันน้ำที่พังทลายลงได้เรียบร้อยแล้ว

จ.ลำปาง - ได้เกิดน้ำป่าไหลหลากท่วม ๓ อำเภอ ได้แก่อำเภอวังเหนือ อำเภอแจ้ห่ม และอำเภอเมืองปาน ประกอบด้วย อำเภอวังเหนือ - ต.ทุ่งฮั่ว ม.๕ บ้านผาแดง ม.๑๒ บ้านทุ่งวังทอง - ต.วังทอง ม.๓ บ้านปางถ้ำ ม.๗ บ้านปางทอง - ต.วังเหนือ ม.๗ บ้านแม่เหี้ยว - ต.วังซ้าย ม.๗ บ้านแม่สุก - ต.วังทรายคำ ม.๑ บ้านทุ่งฮี ทั้งนี้กระแสน้ำยังได้ซัดสะพานคอนกรีต เชื่อมบ้านทุ่งฮี ม.๑ -บ้านซ้อฟ้า และบ้านแม่จอกฟ้า ๒ ขาดทำให้รถยนต์ไม่สามารถวิ่งข้ามผ่านไปมาได้ ทำให้ชาวบ้านประมาณ ๔๐๐ คนได้รับผลกระทบ

จ.น่าน - อิทธิพลพายุโซนร้อนซินลากู ทำให้น้ำป่าไหลทะลักท่วมหลายหมู่บ้านในพื้นที่ อ.เมือง อ.ภูเพียง และ อ.เวียงสา นอกจากนี้ระดับน้ำลำห้วยสาเล่เพิ่มสูงขึ้นและเชี่ยวกราก กระแสน้ำได้กัดเซาะตัวสะพานลำห้วยสาเล่ ที่เชื่อมต่อเส้นทางหมู่บ้าน วนาไพร ม.๗ ต.น้ำมวบ อ.เวียงสา ทुरुตพังไม่สามารถใช้สัญจรผ่านได้

จ.เลย - ผู้ว่าราชการจังหวัดเลย ลงพื้นที่ตำบลน้ำสวยเบื้องต้นมีบ้านเรือนเสียหายจากน้ำท่วมรวมทุกจุดราว ๕๐๐ หลังคา ส่วนสถานการณ์ล่าสุดพบว่าระดับน้ำได้ลดลงต่ำกว่าตลิ่งห้วยน้ำลาย และมีแนวโน้มลดลงเรื่อยๆ สั่งระดมพลทุกภาคส่วนเข้าฟื้นฟูพื้นที่เป็นการเร่งด่วน แยกกำลังออกเป็น ๔ ชุด ในการเข้าไปทำความสะอาดบ้านเรือนประชาชน จากนั้นก็จะเช็คระบบอุปกรณ์ไฟฟ้าให้อยู่ในสภาพที่ใช้งานได้และปลอดภัย

๑๒. สถานการณ์ภาวะน้ำท่วม และสถานการณ์ฝนแล้ง/ฝนทิ้งช่วง ณ วันที่ ๓ สิงหาคม ๒๕๖๓ (ปก.)

สถานการณ์น้ำไหลหลาก วาตภัย ดินโคลนถล่ม และดินสไลด์

จากอิทธิพลพายุ "ซินลากู" (SINLAKU) ทำให้ประเทศไทยมีฝนตกหนักถึงหนักมากบางแห่ง ทำให้เกิดน้ำท่วมฉับพลัน น้ำป่าไหลหลาก และคลื่นลมแรง ในช่วงวันที่ ๑ ส.ค. ๖๓ - ปัจจุบัน ส่งผลให้เกิดสถานการณ์น้ำไหลหลาก วาตภัย ดินโคลนถล่ม และดินสไลด์ ดังนี้

น้ำไหลหลาก มีพื้นที่ได้รับผลกระทบ ๑๐ จ. ๒๓ อ. ๔๖ ต. ๑๓๐ ม. ประชาชนได้รับผลกระทบ ๑,๓๙๙ ครัวเรือน ไม่มีผู้ได้รับบาดเจ็บและเสียชีวิต ดังนี้

จังหวัด	วันเกิดเหตุ	จำนวน			รายชื่ออำเภอ	ความเสียหาย		
		อำเภอ	ตำบล	หมู่บ้าน/ ชุมชน		ครัวเรือน	เสียชีวิต	บาดเจ็บ
ภาคเหนือ รวม ๕ จังหวัด ๑๔ อำเภอ ๒๗ ตำบล ๖๕ หมู่บ้าน ประชาชนได้รับผลกระทบ ๒๗๖ ครัวเรือน								
๑.น่าน	๒ ส.ค. ๖๓	๖	๑๑	๓๐	เมืองฯ ภูเพียง นาน้อย เวียงสา ปัว บ้านหลวง	๒๒๔	-	-
๒.อุตรดิตถ์	๒ ส.ค. ๖๓	๑	๑	๑	พากท่า	๒๒	-	-
๓.ลำปาง	๒ ส.ค. ๖๓	๓	๘	๑๔	วังเหนือ แจ้ห่ม เมืองปาน	๓๐	-	-
๔.พะเยา	๒ ส.ค. ๖๓	๓	๗	๑๐	ปง เชียงม่วน เมืองฯ	-	-	-
๕.เชียงราย	๒ ส.ค. ๖๓	๑	๒	๑๗	เวียงป่าเป้า	-	-	-
๖.เชียงใหม่	๒ ส.ค. ๖๓	๑	๑	๑	ดอยสะเก็ด	-	-	-
ภาคตะวันออกเฉียงเหนือ รวม ๔ จังหวัด ๘ อำเภอ ๑๖ ตำบล ๕๗ หมู่บ้าน ประชาชนได้รับผลกระทบ ๑,๑๒๓ ครัวเรือน								
๗.เลย	๒ ส.ค. ๖๓	๓	๖	๒๘	เมืองฯ เชียงคาน ปากชม	๖๘๐	-	-
๘.หนองบัวลำภู	๒ ส.ค. ๖๓	๒	๕	๑๕	นากลาง นาหวัง	๒๕๐	-	-
๙.อุดรธานี	๒ ส.ค. ๖๓	๒	๔	๑๒	นายูง น้ำโสม	๑๙๐	-	-
๑๐.นครพนม	๒ ส.ค. ๖๓	๑	๑	๒	บ้านแพง	๓	-	-

สถานการณ์ภัยแล้ง

ตั้งแต่วันที่ ๑๗ ตุลาคม ๒๕๖๒ ถึงปัจจุบัน มีจังหวัดที่มีการประกาศเขตการให้ความช่วยเหลือผู้ประสบภัยพิบัติกรณีฉุกเฉิน (ภัยแล้ง) ตามระเบียบกระทรวงการคลังว่าด้วยเงินอุดหนุนราชการเพื่อช่วยเหลือผู้ประสบภัยพิบัติกรณีฉุกเฉิน พ.ศ. ๒๕๖๒ มีสถานการณ์ทั้งหมด ๓๐ จังหวัด ๑๖๘ อำเภอ ๘๙๐ ตำบล ๕ เทศบาล ๗,๖๕๔ หมู่บ้าน/ชุมชน ได้แก่ จังหวัดเชียงราย เชียงใหม่ พะเยา น่าน สุโขทัย เพชรบูรณ์ ตาก พิษณุโลก อุตรดิตถ์ หนองคาย บึงกาฬ นครพนม สกลนคร กาฬสินธุ์ มหาสารคาม นครราชสีมา บุรีรัมย์ ชัยภูมิ ศรีสะเกษ นครสวรรค์ อุทัยธานี ชัยนาท สุพรรณบุรี กาญจนบุรี ฉะเชิงเทรา ปราจีนบุรี จันทบุรี ชลบุรี สงขลา และจังหวัดมุกดาหาร

สถานการณ์ยุดิแล้ว รวมทั้งสิ้น ๒๙ จังหวัด ๑๕๓ อำเภอ ๗๙๕ ตำบล ๔ เทศบาล ๖,๘๑๖ หมู่บ้าน/ชุมชน

ยุดิสถานการณ์ฯ ทั้งจังหวัด ๒๘ จังหวัด ๑๔๔ อำเภอ ๗๖๒ ตำบล ๔ เทศบาล ๖,๗๘๐ หมู่บ้าน/ชุมชน ได้แก่ จ.กาฬสินธุ์ (๑ อ. ๔ ต. ๒๗ ม.) เพชรบูรณ์ (๖ อ. ๔๑ ต. ๒๕๔ ม.) นครพนม (๓ อ. ๑๑ ต. ๖๔ ม.) สงขลา (๑ อ. ๑๑ ต. ๑ เทศบาล ๕๘ ม.) สุโขทัย (๔ อ. ๑๖ ต. ๙๑ ม.) หนองคาย (๘ อ. ๔๐ ต. ๓๕๘ ม.) พิษณุโลก (๓ อ. ๑๒ ต. ๘๓ ม.) สกลนคร (๘ อ. ๕๖ ต. ๔๔๒ ม.) เชียงราย (๑๕ อ. ๗๗ ต. ๖๖๗ ม.) น่าน (๓ อ. ๙ ต. ๖๕ ม.) อุตรดิตถ์ (๕ อ. ๑๕ ต. ๑๐๗ ม.) นครสวรรค์ (๖ อ. ๒๖ ต. ๑๖๔ ม.) ปราจีนบุรี (๒ อ. ๔ ต. ๑๑ ม.) นครราชสีมา (๘ อ. ๕๓ ต. ๑ เทศบาล ๕๒๗ หมู่บ้าน/ชุมชน) ชลบุรี (๑ อ. ๑๑ ต. ๗ ม.) ตาก (๑ อ. ๑๐ ต. ๘๙ ม.) ศรีสะเกษ (๘ อ. ๔๑ ต. ๔๓๒ ม.) มุกดาหาร (๑ อ. ๑ ต. ๗ ม.) จ.สุพรรณบุรี (๖ อ. ๓๓ ต. ๒๔๕ ม.) จ.ชัยนาท (๔ อ. ๑๖. ต. ๑๕๘ ม.) จ.กาญจนบุรี (๖ อ. ๒๒ ต. ๑๙๕ ม.) จ.บึงกาฬ (๔ อ. ๓๒ ต. ๒๕๒ ม.) จ.จันทบุรี (๖ อ. ๓๑ ต. ๒๑๗ ม.) และเชียงใหม่ (๕ อ. ๑๕ ต. ๑๑๗ ม.) พะเยา (๘ อ. ๔๘ ต. ๕๒๐ ม.) จ.ฉะเชิงเทรา (๓ อ. ๖ ต. ๑๘ ม.) จ.มหาสารคาม (๗ อ. ๔๘ ต. ๕๙๐ ม.) และ จ.บุรีรัมย์ (๑๑ อ. ๘๓ ต. ๑ เทศบาล ๙๔๓ หมู่บ้าน/ชุมชน)

ยุดิสถานการณ์ฯ บางพื้นที่ ๑ จังหวัด ๙ อ. ๓๓ ต. ๑๐๘ ม. ได้แก่ จ.ชัยภูมิ (๙ อ. ๓๓ ต. ๑๐๘ ม. ยังคงมีสถานการณ์ ๗ อ. ๒๘ ต. ๒๑๘ ม.)

ยังคงเหลือสถานการณ์ฯ ๒ จังหวัด ๑๕ อำเภอ ๙๕ ตำบล ๑ เทศบาล ๘๓๘ หมู่บ้าน/ชุมชน

จังหวัด	จำนวน			รายชื่ออำเภอที่ประกาศเขตภัยพิบัติฯ
	อำเภอ	ตำบล	หมู่บ้าน/ ชุมชน	
ภาคตะวันออกเฉียงเหนือ รวม ๑ จังหวัด ๗ อำเภอ ๒๘ ตำบล ๒๑๘ หมู่บ้าน/ชุมชน				
๑.ชัยภูมิ	๗	๒๘	๒๑๘	คอนสาร (๗ ต. ๑๘ ม.) บ้านแท่น (๒ ต. ๔ ม.) หนองบัวระเหว (๕ ต. ๕๑ ม.) เทพสถิต (๕ ต. ๙๒ ม.) ภูคัฒชุมพล (๔ ต. ๑๘ ม.) หนองบัวแดง (๒ ต. ๖ ม.)
ภาคกลางและตะวันออก รวม ๑ จังหวัด ๘ อำเภอ ๖๗ ตำบล ๑ เทศบาล ๖๒๐ หมู่บ้าน/ชุมชน				
๒.อุทัยธานี	๘	๖๗	๖๒๐	เมืองฯ (๑๑ ต. ๖๖ ม. ๑ ท. ๑ ช.) ท้าพัน (๑๐ ต. ๙๐ ม.) หนองขาหย่าง (๙ ต. ๕๓ ม.) หนองฉาง (๑๐ ต. ๙๗ ม.) สว่างอารมณ์ (๕ ต. ๖๒ ม.) ลานสัก (๖ ต. ๘๔ ม.) ห้วยคต (๓ ต. ๓๑ ม.) บ้านไร่ (๑๓ ต. ๑๓๖ ม.)
รวม ๒ จังหวัด	๑๕	๙๕	๘๓๘	

๑๓. การคาดหมายลักษณะอากาศ ๗ วันข้างหน้า (ระหว่างวันที่ ๒ - ๘ ส.ค. ๒๕๖๓)

ในช่วงวันที่ ๒ - ๔ ส.ค. ๖๓ ร่องมรสุมกำลังแรงพาดผ่านภาคเหนือ และภาคตะวันออกเฉียงเหนือตอนบน ประกอบกับมรสุมตะวันตกเฉียงใต้ที่พัดปกคลุมทะเลอันดามัน ประเทศไทย และอ่าวไทยมีกำลังแรง ลักษณะเช่นนี้ทำให้ประเทศไทยมีฝนเพิ่มมากขึ้นและมีฝนตกหนักถึงหนักมากบางแห่ง สำหรับคลื่นลมบริเวณทะเลอันดามันและอ่าวไทยมีกำลังแรงขึ้น โดยทะเลอันดามันมีคลื่นสูง ๒-๔ เมตร ส่วนบริเวณอ่าวไทยคลื่นสูง ๒-๓ เมตร และบริเวณที่มีฝนฟ้าคะนองคลื่นสูงมากกว่า ๔ เมตร

ในวันที่ ๕ - ๘ ส.ค. ๖๓ มรสุมตะวันตกเฉียงใต้ที่พัดปกคลุมทะเลอันดามัน ประเทศไทย และอ่าวไทยจะเริ่มมีกำลังอ่อนลง ลักษณะเช่นนี้ทำให้บริเวณประเทศไทยยังคงมีฝนตกหนักบางแห่ง ส่วนคลื่นลมบริเวณทะเลอันดามันและอ่าวไทยมีกำลังปานกลาง โดยทะเลอันดามันมีคลื่นสูงประมาณ ๒ เมตร

อนึ่ง พายุระดับ ๓ (โซนร้อน ชินลาถู) บริเวณอ่าวตังเกี๋ย) ได้เคลื่อนขึ้นฝั่งบริเวณประเทศเวียดนามแล้ว โดยมีศูนย์กลางอยู่ที่เมืองทันหวา ทางตอนใต้ของกรุงฮานอย ประเทศเวียดนาม กำลังเคลื่อนตัวทางทิศตะวันตกค่อนทางเหนือเล็กน้อย คาดว่าพายุนี้จะอ่อนกำลังลงเป็นพายุระดับ ๒ (ดีเปรสชัน ชินลาถู) ในวันที่ จากนั้นจะเคลื่อนเข้าสู่ประเทศลาว และอ่อนกำลังลงเป็นหย่อมความกดอากาศต่ำ (พายุระดับ ๑) ในระยะต่อไป

๑๔. ความช่วยเหลือภัยแล้งสะสมของกรมทรัพยากรน้ำ

ความช่วยเหลือในพื้นที่ประสบปัญหาภัยแล้ง ตั้งแต่วันที่ ๑ ตุลาคม ๒๕๖๒ - ๓๑ กรกฎาคม ๒๕๖๓

หน่วยงาน	จังหวัด	ปริมาณการ สูบน้ำ (ลบ.ม.)	ปริมาณการ แจกจ่ายน้ำ สะอาด (ลิตร)	ประโยชน์ที่ได้รับ		
				อุปโภค-บริโภค		พื้นที่เกษตร (ไร่)
				ครัวเรือน	ประชากร	
ภาค ๑	ลำปาง	๔๙๒,๒๐๐	๑,๕๕๖,๙๔๖	๑๗๒,๒๗๖	๔๖๐,๙๐๘	๒,๐๕๖
	เชียงใหม่	๗๒๙,๙๒๐	๑๘๑,๐๙๔	๒๑,๒๐๑	๘๗,๖๗๕	๑,๗๐๐
	แม่ฮ่องสอน	-	๑๔๖,๔๖๐	๙,๒๔๘	๖๐,๙๘๖	-
	เชียงราย	-	๓๖๑,๓๙๗	๕๖,๔๗๑	๑๗๔,๔๗๗	-
	กำแพงเพชร	-	๒๓๐,๕๗๔	๔๔,๑๒๕	๑๗๙,๓๑๐	-
	ลำพูน	๑,๒๘๗,๔๓๐	๑๘๐,๐๐๐	๕๕	๑๙๐	๕,๔๕๐
	พะเยา	-	๑๘,๐๐๐	๑๒๖	๕๐๐	-
ภาค ๒	นครสวรรค์	๑๐,๕๗๐,๕๐๐	๑๓๘,๐๐๐	๗,๓๙๕	๑๔,๖๑๓	๑๐,๒๐๐
	สิงห์บุรี	๑,๘๔๓,๕๖๐	-	๑๕๐	๖๐๐	-
	อุทัยธานี	๕,๒๐๓,๙๘๐	๑๘๐,๐๐๐	๙๕๑	๓,๔๕๐	๔,๐๐๐
	สระบุรี	๕,๖๗๖,๔๘๐	๑๒๐,๐๐๐	๔,๙๐๒	๒๒,๖๘๓	๑๗,๐๐๐
	พทุมธานี	๗,๗๙๗,๖๐๐	-	๑๒,๔๗๒	๔๒,๒๕๘	๓๑,๔๔๗
	เพชรบูรณ์	๘๑,๐๐๐	-	๒,๐๖๓	๙,๐๗๖	-
	ชัยนาท	-	๑๐๘,๐๐๐	-	๓๐	-
ภาค ๓	อุดรธานี	๕,๙๗๘,๘๐๐	๖๐,๐๐๐	๔,๓๓๓	๔๒,๕๘๔	๑,๘๔๕
	หนองคาย	๒,๑๖๐,๕๐๐	-	๓,๑๔๗	๑๐,๐๘๘	๙,๐๗๗
	สกลนคร	๔,๒๖๗,๐๐๐	-	๓,๑๓๘	๑๑,๑๘๖	๓,๑๐๐
	หนองบัวลำภู	-	๕๔,๐๐๐	๓๒๕	๑,๑๗๓	-
	เลย	-	๔๒,๐๐๐	๒๒๔	๗๔๘	-
	บึงกาฬ	-	๖,๐๐๐	๒๐๑	๗๑๖	-
ภาค ๔	ชัยภูมิ	๔๙๐,๐๕๐	-	๗,๒๕๐	๒๒,๓๗๙	-
	ขอนแก่น	๒,๓๖๑,๕๕๐	๑,๐๕๐,๐๐๐	๗,๕๘๖	๒๙,๘๕๓	-
	มหาสารคาม	๒๙๓,๑๐๐	๑,๕๙๐,๐๐๐	๑,๐๘๖	๔,๓๙๔	-
	กาฬสินธุ์	-	๑๘,๐๐๐	๓๗๓	๑,๗๐๐	-
ภาค ๕	นครราชสีมา	๕,๑๒๐,๔๐๐	๓,๒๕๒,๐๐๐	๑๘,๖๗๐	๔๔,๖๕๕	๑๑๕
	บุรีรัมย์	๓๗๒,๐๐๐	-	๑,๖๔๐	๖,๘๒๕	-
ภาค ๖	ปราจีนบุรี	๙,๙๘๘,๔๘๐	๒๒๘,๐๐๐	๕,๕๘๘	๑๙,๒๐๕	๑๑,๖๓๑
	ระยอง	๒,๑๕๙,๒๕๐	๕,๒๘๖,๘๐๐	๒,๖๙๔	๘,๐๙๔	๓,๘๕๑
	จันทบุรี	๕,๒๙๑,๓๐๐	๗๓๘,๐๐๐	๒,๒๔๖	๖,๗๙๗	๑๗,๐๓๑
	ตราด	๖,๘๐๙,๒๐๐	-	๒,๕๑๑	๖,๑๑๘	๒๐,๘๕๐
	สระแก้ว	๔๒๒,๔๐๐	-	๑๕,๑๘๐	๕๒,๔๙๐	-
ภาค ๗	สุพรรณบุรี	๑๑,๙๓๑,๓๔๗	-	๑,๘๗๔	๖,๓๔๐	๑๗,๕๖๗
	ราชบุรี	๑,๓๔๑,๓๖๐	๓๖,๐๐๐	๑๖๐	๕๔๖	๑,๐๓๐
	เพชรบุรี	๒๕๗,๕๘๐	-	๕๐๐	๑,๓๕๐	๓๐๐
	ประจวบคีรีขันธ์	๑๒๔,๗๔๐	-	๑,๒๐๐	๒,๔๐๐	-

ภาค ๘	นครศรีธรรมราช	๔,๘๘๙,๑๖๐	-	๘,๓๑๕	๗,๒๒๐	๒๓,๖๐๐
	สตูล	๑๘๗,๙๒๐	-	๒๖๐	๘๐๐	๓,๒๐๐
	นราธิวาส	๕๑๘,๔๐๐	-	๕๐๐	๑,๕๕๐	๕,๐๐๐
ภาค ๙	อุตรดิตถ์	-	๔๖๒,๑๐๐	๑,๓๑๖	๔,๖๘๖	-
	พิษณุโลก	๓๗๒,๒๔๐	๑๐๒,๐๐๐	๕๒๑	๑,๘๑๕	๑,๘๗๘
	พิจิตร	๑๓,๖๘๐	-	-	๘๐	-
	แพร่	๒,๗๒๙,๗๖๐	-	๓,๒๗๐	๙,๖๒๐	๑๓,๒๕๐
	สุโขทัย	๕๐๕,๙๒๐	๒๘๒,๐๐๐	๑,๑๖๘	๔,๓๓๖	๑,๕๐๐
	น่าน	๖๑๐,๐๘๐	-	๙,๕๖๓	๓๘,๐๖๐	๑,๗๗๕
ภาค ๑๐	ชุมพร	-	-	-	-	-
	ภูเก็ต	-	-	-	-	-
	สุราษฎร์ธานี	๑,๐๙๙,๒๐๐	๑,๕๔๘,๐๐๐	๙๘๘	๔,๑๗๐	๓,๓๗๒
ภาค ๑๑	อำนาจเจริญ	๒๑๖,๙๐๐	-	๓๙๕	๑,๖๔๖	๖๐๐
	อุบลราชธานี	๑๘๑,๔๕๐	๒๐๑,๐๐๐	๒,๖๗๘	๘,๕๗๗	๒๕๐
	๔๙ จังหวัด	๑๐๔,๙๑๘,๗๑๗	๑๘,๒๗๒,๓๗๑	๔๔๔,๑๐๗	๑,๔๓๒,๗๓๒	๒๑๕,๔๘๕

๑๕. ความช่วยเหลือภัยแล้งสะสมของกรมทรัพยากรน้ำบาดาล ตั้งแต่วันที่ ๑ ตุลาคม ๒๕๖๒ - ๓๑ กรกฎาคม ๒๕๖๓

สำนักงาน ทรัพยากรน้ำ บาดาล	การแจกจ่ายน้ำ (ลิตร)			เจาะบ่อน้ำ บาดาล (บ่อ)	เป่าล้างบ่อ น้ำบาดาล (บ่อ)	ซ่อมแซม/ ติดตั้งเครื่อง สูบ/เครื่อง สูบน้ำไฟฟ้า (ครั้ง/บ่อ)	ซ่อมแซม บำรุงระบบ ประปา บาดาล (แห่ง)
	รถบรรทุกน้ำ แจกจ่ายน้ำ (ลิตร)	รถปรับปรุง คุณภาพน้ำ (ลิตร)	น้ำดื่มบรรจุ ขวด/ แกลลอน (ลิตร)				
เขต ๑ ลำปาง	๒๐๘,๒๑๐	๙,๘๐๕	๗,๐๓๐	๐	๑๖	๔๗	๑๓
เขต ๒ สุพรรณบุรี	๔๗๘,๐๐๐	๑๕,๐๐๐	๘๐,๗๐๐	๑๙	๑๓	๔๐	๑๐
เขต ๓ สระบุรี	๑๓๔,๑๘๓	๕,๕๐๐	๔๗,๙๗๐	๑๗	๖๙	๓๑	๔๕
เขต ๔ ขอนแก่น	๕๘๐,๐๐๐	๗,๐๐๐	๗,๓๐๐	๒๔	๖๙	๕๒	๓
เขต ๕ นครราชสีมา	๒,๗๕๖,๒๓๐	๓๐๒,๒๕๐	๑๘๖,๖๕๐	๑๓	๔๙	๓๓	๕
เขต ๖ ตรัง	๖,๑๒๒,๐๘๐	๑,๖๑๑,๕๙๐	๓,๖๐๐	๒	๑๑	๒๐	๑๘
เขต ๗ กำแพงเพชร	๑๒๐,๐๐๐	๘,๒๕๓	๓๑,๓๗๙	๔	๓๔	๕๑	๓๔
เขต ๘ ราชบุรี	๑๔๔,๐๐๐	๑๐	๑๕๓,๙๔๔	๑	๐	๓	๒๗
เขต ๙ ระยอง	๓๐๐,๐๐๐	๔๐,๐๐๐	๕,๘๐๔	๒๖	๓๕	๘๐	๖๗
เขต ๑๐ อุดรธานี	๑๒๐,๐๐๐	๑,๐๐๐	๓,๔๔๘	๐	๑	๘	๖
เขต ๑๑ อุบลราชธานี	๑๖๘,๐๐๐	๐	๒,๕๐๐	๑	๑	๑๙	๓๓
เขต ๑๒ สงขลา	๑๒๐,๐๐๐	๒,๕๐๐	๕,๐๐๐	๒	๒๒	๒๗	๑๙
รวม	๑๑,๒๕๐,๗๐๓	๒,๐๐๒,๙๐๘	๕๓๕,๓๒๕	๑๑๙	๓๒๐	๔๑๑	๒๘๐
รวมแจกจ่าย น้ำ (ลิตร)	๑๓,๗๘๘,๙๓๖						

จึงเรียนมาเพื่อโปรดทราบ

นายสมฤทธิ วิไลพรรณานา
รองอธิบดีกรมทรัพยากรน้ำ
ประธานคณะทำงานศูนย์ปฏิบัติการ
ทรัพยากรธรรมชาติและสิ่งแวดล้อม
(ด้านทรัพยากรน้ำ)