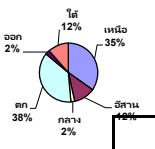


ขนาดแผนภูมิรวมประเทศ / 4,211 ล้าน ลบ.ม. (100%)



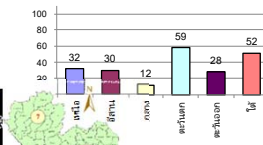
## รายงานสรุปสภาพน้ำในอ่างเก็บน้ำขนาดใหญ่และขนาดกลาง

รายงานสถานการณ์ ณ วันที่ 6 สิงหาคม 2563

ปริมาณน้ำในอ่างที่ใช้การได้ในสัปดาห์นี้ + มากกว่า / - น้อยกว่า สัปดาห์ก่อน 905.07 ล้าน ลบ.ม.

สรุปสถานการณ์ปริมาณน้ำในอ่างเก็บน้ำที่ใช้ในกิจกรรมที่ประเทษ มีน้อยกว่าปริมาณน้ำในอ่างในช่วง เมื่อเทียบกับสัปดาห์ที่ผ่านมา สถานการณ์อยู่ระหว่างเก็บกักน้ำ

% ปริมาณน้ำรวมและสภาพปัจจุบัน



คงที่	7	อ่าง
ลดลง	7	อ่าง
เพิ่มขึ้น	24	อ่าง

เปรียบเทียบปริมาณน้ำรวมทั่วประเทศ ปัจจุบัน ปี 63 และ ปี 62

วันที่ 6 สิงหาคม 2563 เท่ากับ 31,019 ล้าน ลบ.ม. หรือเท่ากับ 44%  
 วันที่ 6 สิงหาคม 2562 เท่ากับ 34,319 ล้าน ลบ.ม. หรือเท่ากับ 48%

ภาค	สถานการณ์ปริมาณน้ำในอ่าง				ปริมาณน้ำเปลี่ยนแปลง (ล้าน ม.)	สถานะ
	ลดลง (แห่ง)	คงที่ (แห่ง)	เพิ่มขึ้น (แห่ง)	รวม (แห่ง)		
ภาคเหนือ	-	-	7	7	540.00	ปริมาณน้ำในอ่างเก็บน้ำเพิ่มขึ้น
ภาคตะวันออกเฉียงเหนือ	2	3	7	12	43.00	ปริมาณน้ำในอ่างเก็บน้ำเพิ่มขึ้น
ภาคกลาง	1	2	-	3	38.00	ปริมาณน้ำในอ่างเก็บน้ำเพิ่มขึ้น
ภาคตะวันออก	1	-	1	2	132.00	ปริมาณน้ำในอ่างเก็บน้ำเพิ่มขึ้น
ภาคตะวันออก	2	2	6	10	10.07	ปริมาณน้ำในอ่างเก็บน้ำเพิ่มขึ้น
ภาคใต้	1	-	3	4	142.00	ปริมาณน้ำในอ่างเก็บน้ำเพิ่มขึ้น
<b>รวมทั้งประเทศ</b>	<b>7</b>	<b>7</b>	<b>24</b>	<b>38</b>	<b>905.07</b>	<b>ปริมาณน้ำในอ่างเก็บน้ำเพิ่มขึ้น</b>

ภาค	อ่างเก็บน้ำ	ความจุ (ล้าน ม.)	ปริมาณน้ำที่ใช้งานไม่ได้ (ล้าน ม.)	ใช้การได้จริง (ล้าน ม.)	ปริมาณน้ำรวม วันที่ 6 สิงหาคม 2562 (ล้าน ม.)	%	ปัจจุบัน วันที่ 6 สิงหาคม 2563				สัปดาห์ก่อน วันที่ 31 กรกฎาคม 2563				ปริมาณน้ำ + เพิ่มขึ้น - ลดลง (ล้าน ม.)	สถานการณ์ในอ่าง
							ปริมาณน้ำรวม	ปริมาณน้ำใช้การได้จริง	ปริมาณน้ำรวม	ปริมาณน้ำใช้การได้จริง	ปริมาณน้ำรวม	ปริมาณน้ำใช้การได้จริง	ปริมาณน้ำรวม	ปริมาณน้ำใช้การได้จริง		
<b>ภาคเหนือ (7)</b>																
1	กุ่มพืด (2) ดาก	13,462	3,800	9,662	4,286	32%	3,983	30%	183	2%	3,918	29%	118	1%	65.00	เพิ่มขึ้น
2	สิริกิติ์ (2) อุดรศักดิ์	9,510	2,850	6,660	3,331	35%	3,580	38%	730	11%	3,225	34%	375	6%	355.00	เพิ่มขึ้น
3	แม่จันทน์ เชียงใหม่	265	12	253	84	32%	84	32%	72	28%	57	22%	45	18%	27.00	เพิ่มขึ้น
4	แม่จันทน์ เชียงใหม่	263	14	249	49	18%	92	35%	78	31%	68	26%	54	22%	24.00	เพิ่มขึ้น
5	กัลมา ลำปาง	106	3	103	47	44%	44	42%	41	40%	28	26%	25	24%	16.00	เพิ่มขึ้น
6	กัลมา ลำปาง	170	6	164	43	25%	66	39%	60	37%	31	18%	25	15%	35.00	เพิ่มขึ้น
7	แควน้อย พะเยา	939	43	896	113	12%	146	14%	103	11%	135	14%	92	10%	11.00	เพิ่มขึ้น
	แม่จันทน์	110	16	94	32	29%	24	22%	8	9%	24	22%	8	9%	-	คงที่
	<b>รวมภาคเหนือ 34.85%</b>	<b>24,825</b>	<b>6,744</b>	<b>18,081</b>	<b>7,984</b>	<b>32%</b>	<b>8,018</b>	<b>32%</b>	<b>1,274</b>	<b>7%</b>	<b>7,485</b>	<b>30%</b>	<b>734</b>	<b>4%</b>	<b>540.00</b>	<b>เพิ่มขึ้น</b>
<b>ภาคตะวันออกเฉียงเหนือ (12)</b>																
8	ห้วยหลวง อุดรธานี	136	7	129	28	21%	28	21%	21	16%	24	18%	17	13%	4.00	เพิ่มขึ้น
9	น้ำจืด สกลนคร	520	45	475	211	41%	200	38%	155	33%	193	37%	148	31%	7.00	เพิ่มขึ้น
10	น้ำพอง (2) สกลนคร	165	8	157	34	21%	32	19%	24	15%	31	19%	23	15%	1.00	เพิ่มขึ้น
11	จุฬารัตน์ (2) ขัยภูมิ	164	37	127	42	24%	56	34%	19	15%	53	32%	16	13%	3.00	เพิ่มขึ้น
12	อุบลรัตน์ (2) ขอนแก่น	2,431	581	1,850	544	22%	340	14%	-	0%	309	13%	-	0%	-	คงที่
13	ลำปาว กาฬสินธุ์	1,980	100	1,880	434	22%	568	29%	468	25%	563	28%	463	25%	5.00	เพิ่มขึ้น
14	ลำตะคอง นครราชสีมา	314	22	292	139	44%	95	30%	73	25%	95	30%	73	25%	-	คงที่
15	ลำพระเพลิง นครราชสีมา	155	1	154	22	14%	42	27%	41	27%	42	27%	41	27%	-	คงที่
16	มูลน นครราชสีมา	141	7	134	35	25%	24	17%	17	13%	25	18%	18	13%	-1.00	ลดลง
17	ลำพระเพลิง นครราชสีมา	275	7	268	68	25%	39	14%	32	12%	38	14%	31	12%	1.00	เพิ่มขึ้น
18	ลำน้ำพอง บุรีรัมย์	121	3	118	22	18%	19	16%	16	14%	20	17%	17	14%	-1.00	ลดลง
19	สิรินธร (2) อุบลราชธานี	1,966	831	1,135	1,049	53%	1,100	56%	269	24%	1,076	55%	245	22%	24.00	เพิ่มขึ้น
	<b>รวมภาคตะวันออกเฉียงเหนือ 11.80%</b>	<b>8,369</b>	<b>1,649</b>	<b>6,720</b>	<b>2,628</b>	<b>31%</b>	<b>2,543</b>	<b>30%</b>	<b>1,135</b>	<b>17%</b>	<b>2,469</b>	<b>30%</b>	<b>1,092</b>	<b>16%</b>	<b>43.00</b>	<b>เพิ่มขึ้น</b>
<b>ภาคกลาง (3)</b>																
20	ป่าสักชลสิทธิ์ ลพบุรี	960	3	957	30	3%	86	9%	83	9%	90	9%	87	9%	-4.00	ลดลง
21	ห้วยเสลา อุทัยธานี	160	17	143	37	23%	31	26%	14	10%	31	19%	14	10%	-	คงที่
22	กระเสียว สุพรรณบุรี	299	99	200	68	23%	57	19%	-	0%	57	19%	-	0%	-	คงที่
	<b>รวมภาคกลาง 1.92%</b>	<b>1,419</b>	<b>119</b>	<b>1,300</b>	<b>135</b>	<b>10%</b>	<b>174</b>	<b>12%</b>	<b>97</b>	<b>7%</b>	<b>178</b>	<b>13%</b>	<b>59</b>	<b>5%</b>	<b>38.00</b>	<b>เพิ่มขึ้น</b>
<b>ภาคตะวันออก (2)</b>																
23	ศรีนครินทร์ (2) กาญจนบุรี	17,745	10,265	7,480	13,546	76%	11,856	67%	1,591	21%	11,862	67%	1,597	21%	-6.00	ลดลง
24	วชิราลงกรณ (2) กาญจนบุรี	8,860	3,012	5,848	4,747	54%	3,727	42%	715	12%	3,589	41%	577	10%	138.00	เพิ่มขึ้น
	<b>รวมภาคตะวันออก 37.51%</b>	<b>26,605</b>	<b>13,277</b>	<b>13,328</b>	<b>18,293</b>	<b>69%</b>	<b>15,583</b>	<b>59%</b>	<b>2,306</b>	<b>17%</b>	<b>15,451</b>	<b>58%</b>	<b>2,174</b>	<b>16%</b>	<b>132.00</b>	<b>เพิ่มขึ้น</b>
<b>ภาคตะวันตก (6+4)</b>																
25	ขุนด่านฯ นครนายก	224	5.00	219	38	17%	56	25%	51	23%	55	25%	50	23%	1.00	เพิ่มขึ้น
26	คลองสีมิต ฉะเชิงเทรา	420	30.00	390	50	12%	49	12%	19	5%	49	12%	19	5%	-	คงที่
27	บางพระ (3) ชลบุรี	117	12.00	105	41	35%	18	15%	6	6%	18	15%	6	6%	-	คงที่
28	หนองปลาไหล (3) ระยอง	164	13.75	150	91	56%	117	71%	103	69%	113	69%	99	66%	4.00	เพิ่มขึ้น
29	ประแสร์ (3) ระยอง	295	20.00	275	120	41%	60	20%	40	15%	59	20%	39	14%	1.00	เพิ่มขึ้น
30	มาบตาพุด (3) ระยอง	17	0.72	16	8	48%	4	26%	4	22%	4.2	25%	4	22%	3.45	เพิ่มขึ้น
31	หนองค้อ (3) ระยอง	21	1.00	20	6	28%	11	51%	10	49%	11	52%	10.05	49%	-0.03	ลดลง
32	คลองทราย (3) ระยอง	79	3.00	76	25	31%	42	54%	39	52%	41	52%	37.93	50%	1.56	เพิ่มขึ้น
33	คลองใหญ่ (3) ระยอง	45	3.00	42	18	40%	33	72%	30	70%	34	75%	31.14	73%	-1.54	ลดลง
34	นฤมิตรนครินทร์ ปทุมธานี	295	19.00	276	70	24%	87	29%	68	25%	83	28%	64.00	23%	4.00	เพิ่มขึ้น
	<b>รวมภาคตะวันตก 2.37%</b>	<b>1,678</b>	<b>107</b>	<b>1,570</b>	<b>466</b>	<b>28%</b>	<b>476</b>	<b>28%</b>	<b>370</b>	<b>24%</b>	<b>466</b>	<b>28%</b>	<b>360</b>	<b>23%</b>	<b>10.07</b>	<b>เพิ่มขึ้น</b>
<b>ภาคใต้ (4)</b>																
35	แก่งกระจาน เพชรบุรี	710	65	645	393	55%	216	30%	151	23%	193	27%	128	20%	23.00	เพิ่มขึ้น
36	ปราณบุรี ประจวบคีรีขันธ์	391	18	373	196	50%	120	31%	102	27%	109	28%	91	24%	11.00	เพิ่มขึ้น
37	ห้วยกระเจา (2) สาขาสุราษฎร์ธานี	5,639	1,352	4,287	3,420	61%	2,831	50%	1,479	34%	2,721	48%	1,369	32%	110.00	เพิ่มขึ้น
38	บางลาง (2) ยะลา	1,454	276	1,178	805	55%	1,056	73%	780	66%	1,058	73%	782	66%	-2.00	ลดลง
	<b>รวมภาคใต้ 11.55%</b>	<b>8,194</b>	<b>1,711</b>	<b>6,483</b>	<b>4,813</b>	<b>59%</b>	<b>4,224</b>	<b>52%</b>	<b>2,512</b>	<b>39%</b>	<b>4,082</b>	<b>50%</b>	<b>2,370</b>	<b>37%</b>	<b>142.00</b>	<b>เพิ่มขึ้น</b>
	<b>รวมทั้งประเทศ 100%(38)</b>	<b>71,090</b>	<b>23,607</b>	<b>47,482</b>	<b>34,319</b>	<b>48%</b>	<b>31,019</b>	<b>44%</b>	<b>7,694</b>	<b>16%</b>	<b>30,132</b>	<b>42%</b>	<b>6,789</b>	<b>14%</b>	<b>905.07</b>	<b>เพิ่มขึ้น</b>

ที่มาข้อมูล : ตารางสรุปสภาพน้ำในอ่างเก็บน้ำขนาดใหญ่ทั่วประเทศ และตารางสรุปสภาพน้ำในอ่างเก็บน้ำภาคตะวันออก กรมชลประทาน

หมายเหตุ :

- อ่างเก็บน้ำขนาดใหญ่ หมายถึง อ่างเก็บน้ำที่มีความจุตั้งแต่ 100 ล้าน ลบ.ม. ขึ้นไป
- เป็นอ่างเก็บน้ำอยู่ในความรับผิดชอบของการไฟฟ้าฝ่ายผลิตแห่งประเทศไทย(10) นอกเหนืออยู่ในความรับผิดชอบของกรมชลประทาน (28)
- เป็นอ่างเก็บน้ำขนาดกลางที่มีความสำคัญต่อการผลิตพลังงานและการประปา ของลุ่มน้ำชายฝั่งทะเลและตะวันออก
- ที่มา : กรมชลประทาน และการไฟฟ้าฝ่ายผลิตแห่งประเทศไทย
- จังหวัดที่มีอ่างเก็บน้ำขนาดใหญ่จำนวน 26 จังหวัด ไม่มี 5 จังหวัด

รทท. หมายถึง ระดับเก็บกักของอ่าง



**ลำดับของเขื่อนตามความจุ**

- ศรีนครินทร์ 2.กุ่มพืด 3.สิริกิติ์ 4.วชิราลงกรณ 5.รัชชประภา
- ลพบุรี 7.สิรินธร 8.บางลาง 9.ลำปาว 10.ป่าสัก

**ลำดับของเขื่อนตามปริมาณน้ำใช้การได้**

- กุ่มพืด 2.ศรีนครินทร์ 3.สิริกิติ์ 4.วชิราลงกรณ 5.รัชชประภา
- ลำปาว 7.ลพบุรี 8.บางลาง 9.สิรินธร 10.ป่าสัก