

รายงานสถานการณ์น้ำลุ่มน้ำเจ้าพระยา

วันที่ 10 สิงหาคม 2563

1) สภาพภูมิอากาศ

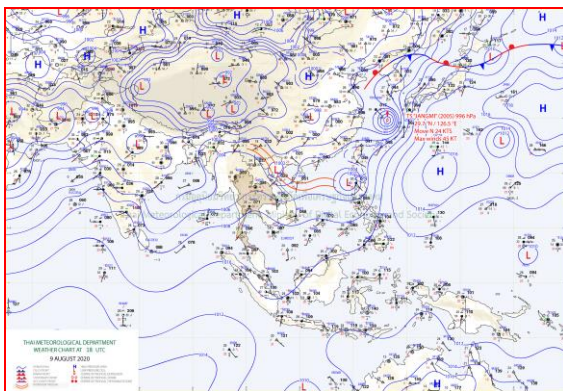
ลักษณะอากาศทั่วไป (ที่มา: กรมอุตุนิยมวิทยา)

พยากรณ์อากาศ 24 ชั่วโมงข้างหน้า มรสุมตะวันตกเฉียงใต้กำลังปานกลางพัดปกคลุมทะเลอันดามัน ประเทศไทย และอ่าวไทย ประกอบมีหย่อมความกดอากาศต่ำปกคลุมประเทศเวียดนามตอนบน ทำให้มีฝนตกหนักบางพื้นที่บริเวณภาคเหนือ ภาคตะวันออกเฉียงเหนือ ภาคตะวันออก และภาคใต้ฝั่งตะวันตก ขอให้ประชาชนที่อาศัยในบริเวณดังกล่าว ระวังอันตรายจากฝนตกหนักไว้ด้วย

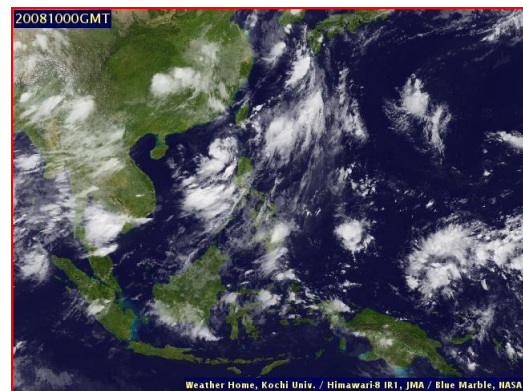
สำหรับคลื่นลมบริเวณทะเลอันดามันและอ่าวไทยมีกำลังแรง โดยทะเลอันดามันมีคลื่นสูง 2-3 เมตร อ่าวไทยมีคลื่นสูงประมาณ 2 เมตร และบริเวณที่มีฝนฟ้าคะนองคลื่นสูงมากกว่า 3 เมตร ขอให้ชาวเรือเดินเรือด้วยความระมัดระวัง และเรือเล็กบริเวณทะเลอันดามันควรงดออกจากฝั่งจนถึงวันที่ 11 ส.ค. 63

อนึ่ง พายุระดับ 3 (ไซนร็อน ชังมี) บริเวณมหาสมุทรแปซิฟิก มีแนวโน้มเคลื่อนตัวผ่านประเทศเกาหลีใต้ ในคืนนี้ (ในวันที่ 10 ส.ค. 63) และพายุระดับ 2 (ดีเปรสชัน) ในบริเวณทะเลจีนใต้ตอนบน จะเคลื่อนไปยังช่องแคบไต้หวันในวันที่ 11 ส.ค. 63 โดยพายุทั้งสองลูกนี้มีแนวโน้มจะอ่อนกำลังลงและไม่มีผลกระทบต่อประเทศไทย

สภาพอากาศภาคกลาง เมฆเป็นส่วนมาก กับมีฝนฟ้าคะนอง ร้อยละ 40 ของพื้นที่ และมีฝนตกหนักบางแห่งส่วนมากบริเวณจังหวัดกาญจนบุรี และราชบุรี อุณหภูมิต่ำสุด 24-26 องศาเซลเซียส อุณหภูมิสูงสุด 34-37 องศาเซลเซียส ลมตะวันตกเฉียงใต้ ความเร็ว 10-25 กม./ชม.



แผนที่อากาศ วันที่ 10 ส.ค. 2563 เวลา 01.00 น.

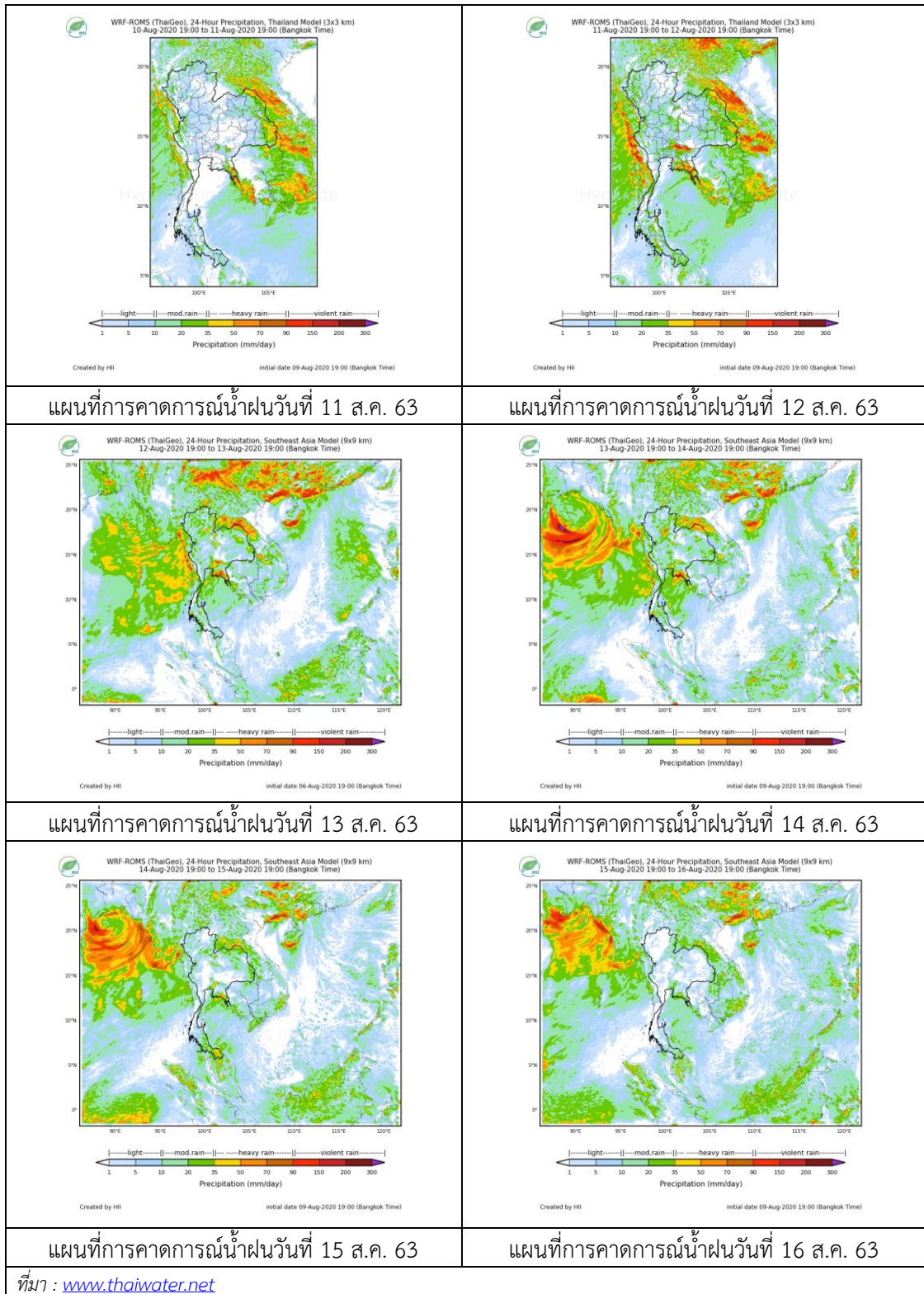


ภาพถ่ายจากดาวเทียม วันที่ 10 ส.ค. 2563

2) สถานการณ์ฝน

จากข้อมูลสถานการณ์น้ำฝนในพื้นที่ลุ่มน้ำเจ้าพระยา (ภาคกลาง) ของวันที่ 10 สิงหาคม 2563 จากกรมทรัพยากรน้ำ กรมอุตุนิยมวิทยา กรมชลประทาน และสถาบันสารสนเทศทรัพยากรน้ำและการเกษตร (องค์การมหาชน) พบว่า มีฝนตกในพื้นที่ลุ่มน้ำ โดยพบปริมาณฝน 0.2-29.2 มม. ได้แก่ นครสวรรค์ ชัยนาท สกช. อุทัยธานี พระนครศรีอยุธยา ปทุมธานี สกช. ทองผาภูมิ สุพรรณบุรี ลพบุรี อุทัยธานี สกช. สนามบินดอนเมือง และนครปฐม สำหรับราชบุรีและตากฟ้า สกช. พบฝนเล็กน้อย

สถานการณ์น้ำฝน (แผนภาพคาดการณ์ฝนล่วงหน้าความละเอียดสูง WRF-ROMS Model)



3) ข้อมูลปริมาณน้ำในลำน้ำ

สถานการณ์น้ำท่า (8 ส.ค. - 10 ส.ค. 2563 ที่มา: กรมชลประทาน)

| สถานี | แม่น้ำ | อำเภอ | จังหวัด | ระดับตลิ่ง | เสาร์ | อาทิตย์ | จันทร์ | แนวโน้ม (เพิ่ม/ ลด) |
|-------|---------------------|-----------------|-----------------|--------------------------|-----------|-----------|------------|---------------------------|
| | | | | ปริมาณน้ำ (ลบ.ม./วิ.) | 8 ส.ค. | 9 ส.ค. | 10 ส.ค. | |
| C.2 | เจ้าพระยา | เมือง | นครสวรรค์ | 26.20 | 17.95 | 17.81 | 17.47 | ลดลง |
| | | | | 3,590 | 344 | 308 | 233 | |
| C.13 | เขื่อน เจ้าพระยา | สรรพยา | ชัยนาท | 16.34 | 14.20 | 14.71 | 14.86 | เพิ่มขึ้น |
| | | | | 2,840 | 60 | 60 | 60 | |
| C.3 | เจ้าพระยา | เมือง | สิงห์บุรี | 13.40 | 1.63 | 1.65 | 1.66 | เพิ่มขึ้น |
| | | | | 2,900 | ** | ** | ** | |
| C.35 | เจ้าพระยา | พระนครศรีอยุธยา | พระนครศรีอยุธยา | 4.58 | 0.63 | 0.59 | 0.67 | เพิ่มขึ้น |
| | | | | 1,179 | ** | ** | ** | |
| C.36 | คลองบาง หลวง | บางบาล | พระนครศรีอยุธยา | 4.00 | 0.27 | 0.26 | 0.37 | เพิ่มขึ้น |
| | | | | 420 | ** | ** | ** | |
| C.37 | คลอง บางบาน | บางบาล | พระนครศรีอยุธยา | 3.80 | 0.28 | 0.28 | 0.32 | เพิ่มขึ้น |
| | | | | 148 | ** | ** | ** | |

สถานีทับกฤช ต.ทับกฤชใต้ อ.ชุมแสง
จ.นครสวรรค์ (ลุ่มน้ำเจ้าพระยา)



สถานีเสนา ต.เสนา อ.เสนา
จ.พระนครศรีอยุธยา (ลุ่มน้ำเจ้าพระยา)



สถานีบ้านป้อม ต.บ้านป้อม
จ.พระนครศรีอยุธยา (ลุ่มน้ำเจ้าพระยา)



สถานีบ้านท้ายดง ต.บางกระบือ อ.สามโคก
จ.ปทุมธานี (ลุ่มน้ำเจ้าพระยา)



ปริมาณน้ำในลำน้ำต่างๆ ในพื้นที่ลุ่มน้ำเจ้าพระยา
(หมายเหตุ ที่มา : <http://mekhala.dwr.go.th/cctv/>)

4) สรุป

สถานการณ์ในลุ่มน้ำเจ้าพระยาอยู่ในเกณฑ์ปกติ กล่าวคือ แนวโน้มระดับน้ำสถานีลุ่มน้ำเจ้าพระยาพบ เพิ่มขึ้นและลดลง โดยระดับน้ำเขื่อนเจ้าพระยามีปริมาณน้ำไหลผ่าน 60 ลบ.ม./วินาที ระดับน้ำเหนือเขื่อน + 14.86 ม.รทก. ระดับน้ำท้ายเขื่อน + 5.38 ม.รทก.