

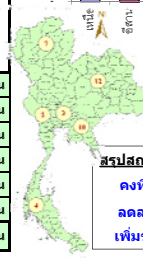
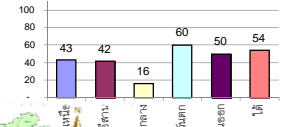
### รายงานสรุปสภาพน้ำในอ่างเก็บน้ำขนาดใหญ่และขนาดกลาง

รายงานสถานการณ์ ณ วันที่ 21 กันยายน 2563

ปริมาณน้ำในอ่างที่ใช้การได้ในสัปดาห์นี้ + มากกว่า / - น้อยกว่า สัปดาห์ก่อน 1,087.32 ล้าน ลบ.ม.

สรุปสถานการณ์ปริมาณน้ำในอ่างเก็บน้ำที่ขึ้นในทุกรัฐรวมทั้งประเทศ น้อยกว่าปริมาณน้ำที่ไหลเข้าอ่าง เมื่อเทียบกับสัปดาห์ที่ผ่านมา สถานการณ์อยู่ระหว่างเก็บกักน้ำ

% ปริมาณน้ำรวมแต่ละภาคปัจจุบัน



สรุปสถานการณ์ปริมาณน้ำในอ่าง

คงที่	4	อ่าง
ลดลง	2	อ่าง
เพิ่มขึ้น	32	อ่าง

เปรียบเทียบปริมาณน้ำรวม  
ประเทศไทยปัจจุบัน  
กับปี 62 และ ปี 63

วันที่ 21 กันยายน 2563 เก็บกัก  
35,599 ล้าน ลบ.ม. หรือ เท่ากับ

50%

วันที่ 21 กันยายน 2562 เก็บกัก  
46,937 ล้าน ลบ.ม. หรือ เท่ากับ

66%

ภาค	สถานการณ์ปริมาณน้ำในอ่าง				ปริมาณน้ำเปลี่ยนแปลง (ล้าน ม.³)	สถานะ
	ลดลง (แห่ง)	คงที่ (แห่ง)	เพิ่มขึ้น (แห่ง)	รวม (แห่ง)		
ภาคเหนือ	2	-	5	7	229.00	ปริมาณน้ำในอ่างเก็บน้ำเพิ่มขึ้น
ภาคตะวันออกเฉียงเหนือ	-	3	9	12	331.00	ปริมาณน้ำในอ่างเก็บน้ำเพิ่มขึ้น
ภาคกลาง	-	1	2	3	93.00	ปริมาณน้ำในอ่างเก็บน้ำเพิ่มขึ้น
ภาคตะวันตก	-	-	2	2	127.00	ปริมาณน้ำในอ่างเก็บน้ำเพิ่มขึ้น
ภาคตะวันออก	-	-	10	10	98.32	ปริมาณน้ำในอ่างเก็บน้ำเพิ่มขึ้น
ภาคใต้	-	-	4	4	209.00	ปริมาณน้ำในอ่างเก็บน้ำเพิ่มขึ้น
<b>รวมทั้งประเทศ</b>	<b>2</b>	<b>4</b>	<b>32</b>	<b>38</b>	<b>1087.32</b>	<b>ปริมาณน้ำในอ่างเก็บน้ำเพิ่มขึ้น</b>

ภาค	อ่างเก็บน้ำ	ความจุ (ล้าน ม.³)	ปริมาณน้ำที่ใช้งานได้ (ล้าน ม.³)	ใช้การได้จริง (ล้าน ม.³)	ปริมาณน้ำรวม วันที่ 21 กันยายน 2562		ปัจจุบัน วันที่ 21 กันยายน 2563		สัปดาห์ก่อน วันที่ 15 กันยายน 2563		ปริมาณน้ำ + เพิ่มขึ้น (ล้าน ม.³)	สถานการณ์ในอ่าง					
					ปริมาณน้ำรวม (ล้าน ม.³)	%	ปริมาณน้ำรวม (ล้าน ม.³)	%	ปริมาณน้ำรวม (ล้าน ม.³)	%							
<b>ภาคเหนือ (7)</b>																	
1	ภูมิพล (2) ดาก	13,462	3,800	9,662	5,632	42%	4,652	35%	852	9%	4,573	34%	773	8%	79.00	เพิ่มขึ้น	
2	สิริกิติ์ (2) อุดรดิตต์	9,510	2,850	6,660	5,443	57%	5,296	56%	2,446	37%	5,184	55%	2,334	35%	112.00	เพิ่มขึ้น	
3	แม่จัน เชียงใหม่	265	12	253	144	54%	124	47%	112	44%	123	46%	111	44%	1.00	เพิ่มขึ้น	
4	แม่งวง เชียงใหม่	263	14	249	77	29%	102	39%	88	35%	103	39%	89	36%	-1.00	ลดลง	
5	กัวลม ลำปาง	106	3	103	66	62%	55	52%	52	50%	58	55%	55	53%	-3.00	ลดลง	
6	กัวคองมา ลำปาง	170	6	164	118	69%	99	58%	93	57%	98	58%	92	56%	1.00	เพิ่มขึ้น	
7	แควน้อย พิษณุโลก	939	43	896	504	54%	311	33%	268	30%	282	30%	239	27%	29.00	เพิ่มขึ้น	
	<b>แม่กลอง</b>	110	16	94	37	34%	27	25%	11	12%	25	23%	9	10%	2.00	เพิ่มขึ้น	
	<b>รวมภาคเหนือ</b>	<b>34.85%</b>	<b>24,825</b>	<b>6,744</b>	<b>18,081</b>	<b>48%</b>	<b>10,666</b>	<b>43%</b>	<b>3,922</b>	<b>22%</b>	<b>10,446</b>	<b>42%</b>	<b>3,693</b>	<b>20%</b>	<b>229.00</b>	<b>เพิ่มขึ้น</b>	
<b>ภาคตะวันออกเฉียงเหนือ (12)</b>																	
8	ห้วยหลวง อุดรธานี	136	7	129	94	69%	44	32%	37	29%	44	32%	37	29%	-	คงที่	
9	น้ำจืด สกลนคร	520	45	475	369	71%	229	44%	184	39%	229	44%	184	39%	-	คงที่	
10	น้ำพอง (2) สกลนคร	165	8	157	88	53%	69	42%	61	39%	60	36%	52	33%	9.00	เพิ่มขึ้น	
11	จุฬารัตน์ (2) ชัยภูมิ	164	37	127	50	30%	86	52%	49	39%	62	38%	25	20%	24.00	เพิ่มขึ้น	
12	ลุมพินี (2) ขอนแก่น	2,431	581	1,850	648	27%	488	20%	-	0%	470	19%	-	0%	-	คงที่	
13	ลำปาว กาฬสินธุ์	1,980	100	1,880	1,736	88%	775	39%	675	36%	771	39%	671	36%	4.00	เพิ่มขึ้น	
14	ลำตะคอง นครราชสีมา	314	22	292	164	52%	128	41%	106	36%	102	32%	80	27%	26.00	เพิ่มขึ้น	
15	ลำพระเพลิง นครราชสีมา	155	1	154	29	19%	88	57%	87	56%	42	27%	41	27%	46.00	เพิ่มขึ้น	
16	มูลมน นครราชสีมา	141	7	134	41	29%	36	26%	29	22%	28	20%	21	16%	8.00	เพิ่มขึ้น	
17	ลำพระนครราชสีมา	275	7	268	83	30%	46	17%	39	15%	43	16%	36	13%	3.00	เพิ่มขึ้น	
18	ลำน้ำแควน้อยบุรีรัมย์	121	3	118	15	12%	26	21%	23	19%	20	17%	17	14%	6.00	เพิ่มขึ้น	
19	สิรินธร (2) อุดรธานี	1,966	831	1,135	1,870	95%	1,459	74%	628	55%	1,254	64%	423	37%	205.00	เพิ่มขึ้น	
	<b>รวมภาคตะวันออกเฉียงเหนือ</b>	<b>11.80%</b>	<b>8,369</b>	<b>1,649</b>	<b>6,720</b>	<b>62%</b>	<b>3,474</b>	<b>42%</b>	<b>1,918</b>	<b>29%</b>	<b>3,125</b>	<b>37%</b>	<b>1,587</b>	<b>24%</b>	<b>331.00</b>	<b>เพิ่มขึ้น</b>	
<b>ภาคกลาง (3)</b>																	
20	ป่าสักชลสิทธิ์ ลพบุรี	960	3	957	418	44%	122	13%	119	12%	67	7%	64	7%	55.00	เพิ่มขึ้น	
21	น้ำเสลา อุทัยธานี	160	17	143	36	23%	38	24%	21	15%	35	22%	18	13%	3.00	เพิ่มขึ้น	
22	กระเสียว สุพรรณบุรี	299	99	200	65	22%	66	22%	-	0%	64	21%	-	0%	-	คงที่	
	<b>รวมภาคกลาง</b>	<b>1.92%</b>	<b>1,419</b>	<b>119</b>	<b>1,300</b>	<b>37%</b>	<b>226</b>	<b>16%</b>	<b>140</b>	<b>10%</b>	<b>166</b>	<b>12%</b>	<b>47</b>	<b>4%</b>	<b>93.00</b>	<b>เพิ่มขึ้น</b>	
<b>ภาคตะวันตก (2)</b>																	
23	ศรีนครินทร์ (2) กาญจนบุรี	17,745	10,265	7,480	15,046	85%	11,950	67%	1,685	23%	11,898	67%	1,633	22%	52.00	เพิ่มขึ้น	
24	วิเชียรมงคล (2) กาญจนบุรี	8,860	3,012	5,848	7,940	90%	4,045	46%	1,033	18%	3,970	45%	958	16%	75.00	เพิ่มขึ้น	
	<b>รวมภาคตะวันตก</b>	<b>37.51%</b>	<b>26,605</b>	<b>13,277</b>	<b>13,328</b>	<b>86%</b>	<b>15,994</b>	<b>60%</b>	<b>2,718</b>	<b>20%</b>	<b>15,868</b>	<b>60%</b>	<b>2,591</b>	<b>19%</b>	<b>127.00</b>	<b>เพิ่มขึ้น</b>	
<b>ภาคตะวันออก (6+4)</b>																	
25	ขุนด่าน นครนายก	224	5.00	219	166	74%	173	77%	168	77%	130	58%	125	57%	43.00	เพิ่มขึ้น	
26	คลองสิเป็ด ฉะเชิงเทรา	420	30.00	390	72	17%	76	18%	46	12%	73	17%	43	11%	3.00	เพิ่มขึ้น	
27	บางพระ (3) ชลบุรี	117	12.00	105	48	41%	33	28%	21	20%	30	26%	18	17%	3.00	เพิ่มขึ้น	
28	หนองปลาไหล (3) ระยอง	164	13.75	150	91	56%	148	90%	134	90%	141	86%	127	85%	7.00	เพิ่มขึ้น	
29	ประแสร์ (3) ระยอง	295	20.00	275	129	44%	141	48%	121	44%	129	44%	109	40%	12.00	เพิ่มขึ้น	
30	มาบประชัน (3) ระยอง	17	0.72	16	7	40%	5	30%	4	27%	5	30%	4.19	26%	0.07	เพิ่มขึ้น	
31	หนองค้อ (3) ระยอง	21	1.00	20	6	28%	13	63%	12	61%	13	60%	11.78	58%	0.62	เพิ่มขึ้น	
32	ดอกกราย (3) ระยอง	79	3.00	76	22	28%	59	75%	56	74%	57	72%	54.01	71%	2.42	เพิ่มขึ้น	
33	คลองใหญ่ (3) ระยอง	45	3.00	42	22	49%	41	91%	38	91%	41	91%	38.26	90%	0.21	เพิ่มขึ้น	
34	เขื่อนดินหริ่งปลา ปัจจุบันบุรี	295	19.00	276	195	66%	147	50%	128	46%	120	41%	101.00	37%	27.00	เพิ่มขึ้น	
	<b>รวมภาคตะวันออก</b>	<b>2.37%</b>	<b>1,678</b>	<b>1,07</b>	<b>1,570</b>	<b>45%</b>	<b>837</b>	<b>50%</b>	<b>730</b>	<b>46%</b>	<b>739</b>	<b>44%</b>	<b>631</b>	<b>40%</b>	<b>98.32</b>	<b>เพิ่มขึ้น</b>	
<b>ภาคใต้ (4)</b>																	
35	แก่งกระจาน เพชรบุรี	710	65	645	578	81%	246	35%	181	28%	224	32%	159	25%	22.00	เพิ่มขึ้น	
36	ปราณบุรี ประจวบคีรีขันธ์	391	18	373	277	71%	131	34%	113	30%	122	31%	104	28%	9.00	เพิ่มขึ้น	
37	รัชชประภา (2) สุราษฎร์ธานี	5,639	1,352	4,287	3,858	68%	3,016	53%	1,664	39%	2,840	50%	1,488	35%	176.00	เพิ่มขึ้น	
38	บางกลาง (2) ยะลา	1,454	276	1,178	753	52%	1,008	69%	732	62%	1,006	69%	730	62%	2.00	เพิ่มขึ้น	
	<b>รวมภาคใต้</b>	<b>11.55%</b>	<b>8,194</b>	<b>1,711</b>	<b>6,483</b>	<b>67%</b>	<b>4,401</b>	<b>54%</b>	<b>2,690</b>	<b>41%</b>	<b>4,193</b>	<b>51%</b>	<b>2,481</b>	<b>38%</b>	<b>209.00</b>	<b>เพิ่มขึ้น</b>	
	<b>รวมทั้งประเทศ</b>	<b>100%(38)</b>	<b>71,090</b>	<b>23,607</b>	<b>47,482</b>	<b>46,937</b>	<b>66%</b>	<b>35,599</b>	<b>50%</b>	<b>12,118</b>	<b>26%</b>	<b>30,132</b>	<b>42%</b>	<b>11,030</b>	<b>23%</b>	<b>1,087.32</b>	<b>เพิ่มขึ้น</b>

ที่มาข้อมูล : ตารางสรุปสภาพน้ำในอ่างเก็บน้ำขนาดใหญ่ทั่วประเทศ และตารางสรุปสภาพน้ำในอ่างเก็บน้ำภาคตะวันออก กรมชลประทาน

หมายเหตุ :

- อ่างเก็บน้ำขนาดใหญ่ หมายถึง อ่างเก็บน้ำที่มีความจุตั้งแต่ 100 ล้าน ลบ.ม. ขึ้นไป
- เป็นอ่างเก็บน้ำอยู่ในความรับผิดชอบของการไฟฟ้าฝ่ายผลิตแห่งประเทศไทย(10) นอกนั้นอยู่ในความรับผิดชอบของกรมชลประทาน (28)
- เป็นอ่างเก็บน้ำขนาดกลางที่มีความสำคัญต่อการอุตสาหกรรมและการประปา ของลุ่มน้ำชายฝั่งทะเลตะวันออก
- ที่มา : กรมชลประทาน และการไฟฟ้าฝ่ายผลิตแห่งประเทศไทย
- จังหวัดที่ยังไม่มีอ่างเก็บน้ำขนาดใหญ่มีจำนวน 26 จังหวัด ไม่มี 50 จังหวัด

รศ. หมายถึง ระดับเก็บกักของอ่าง



ศูนย์เขล



ศูนย์ป้องกันกักตุนน้ำ กรมทรัพยากรน้ำ

**ลำดับของเขื่อนตามความจุ**

- ศรีนครินทร์ 2.ภูมิพล 3.สิริกิติ์ 4.วิเชียรมงคล 5.รัชชประภา
- 6.ลุมพินี 7.สิรินธร 8.บางพระ 9.ลำปาว 10.ป่าสัก

**ลำดับของเขื่อนตามปริมาณน้ำใช้การได้**

- ภูมิพล 2.ศรีนครินทร์ 3.สิริกิติ์ 4.วิเชียรมงคล 5.รัชชประภา
- 6.ลำปาว 7.ลุมพินี 8.บางพระ 9.สิรินธร 10.ป่าสัก