



## รายงานการเฝ้าระวังติดตามสถานการณ์น้ำและความช่วยเหลือ ศูนย์ปฏิบัติการทรัพยากรธรรมชาติและสิ่งแวดล้อม (ด้านทรัพยากรน้ำ) กระทรวงทรัพยากรธรรมชาติและสิ่งแวดล้อม

### ศูนย์ป้องกันวิกฤติน้ำ กรมทรัพยากรน้ำ

โทรศัพท์ ๐ ๒๒๗๑ ๖๐๐๐ ต่อ ๖๔๔๕ โทรสาร ๐ ๒๒๗๘ ๖๖๒๙ www.dwr.go.th IDLine: mekhalawoc Email: mekhala@dwr.mail.go.th

### ศูนย์เทคโนโลยีสารสนเทศทรัพยากรน้ำบาดาล กรมทรัพยากรน้ำบาดาล

โทรศัพท์ ๐ ๒๖๖๖ ๗๐๙๐ โทรสาร ๐ ๒๖๖๖ ๗๑๐๐ www.dgr.go.th Email: itcenter@dgr.mail.go.th

### สำนักงานนโยบายและแผนทรัพยากรธรรมชาติและสิ่งแวดล้อม

โทรศัพท์ ๐ ๒๒๖๕๖๕๐๐ www.onep.go.th Email: webmaster@onep.go.th

รายงานฉบับที่ ๐๒๔/๒๕๖๔

เวลา ๑๕.๐๐ น.

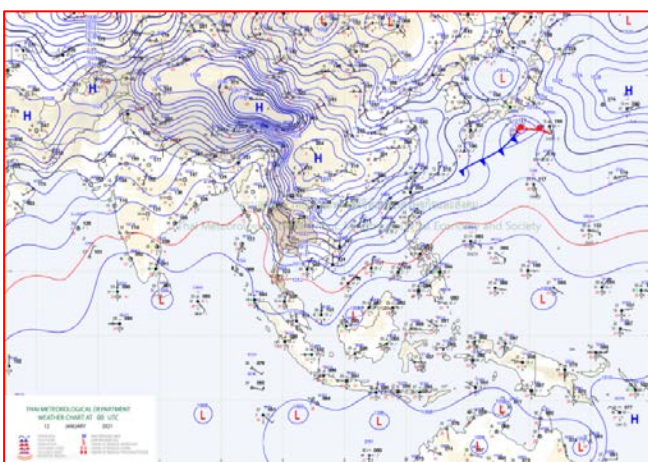
วันที่ ๑๒ มกราคม ๒๕๖๔

เรียนรมว.ทส. เลขาธิการ รมว.ทส. ที่ปรึกษา รมว.ทส. ปกท.ทส. รอง ปกท.ทส. อทน. อทป. และหน่วยงานที่เกี่ยวข้อง

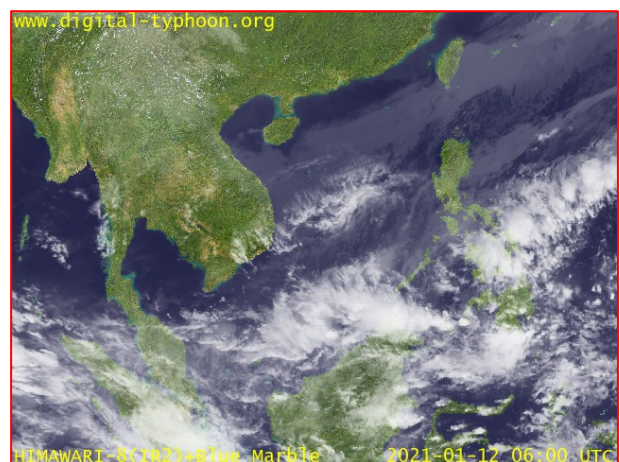
### ๑. สภาวะอากาศ เวลา ๑๒.๐๐ น. (กรมอุตุนิยมวิทยา)

พยากรณ์อากาศ ๒๔ ชั่วโมงข้างหน้า บริเวณภาคเหนือและภาคตะวันออกเฉียงเหนือมีอากาศหนาว ส่วนภาคตะวันออก ภาคกลาง รวมทั้งกรุงเทพมหานครและปริมณฑล มีอากาศเย็นถึงหนาวและอุณหภูมิยังคงลดลงได้อีก ส่วนยอดดอยและยอดภูมีอากาศหนาวถึงหนาวจัด ทั้งนี้เนื่องจากบริเวณความกดอากาศสูงหรือมวลอากาศเย็นกำลังแรงจากประเทศจีนยังคงปกคลุมประเทศไทยตอนบน ขอให้ประชาชนบริเวณประเทศไทยตอนบนดูแลสุขภาพจากสภาพอากาศที่หนาวเย็นอย่างเฉียบพลันและลดลงอย่างต่อเนื่อง

สำหรับมรสุมตะวันออกเฉียงเหนือที่พัดปกคลุมอ่าวไทยและภาคใต้ยังคงมีกำลังแรง ทำให้คลื่นลมบริเวณอ่าวไทยมีกำลังแรงอย่างต่อเนื่อง โดยอ่าวไทยตอนล่างมีคลื่นสูง ๒-๔ เมตร ขอให้ประชาชนบริเวณชายฝั่งภาคใต้ฝั่งตะวันออก ระวังอันตรายจากคลื่นลมแรงที่ซัดเข้าหาฝั่ง ชาวเรือควรเดินเรือด้วยความระมัดระวัง และเรือเล็กควรงดออกจากฝั่ง จนถึงวันที่ ๑๓ ม.ค. ๖๔

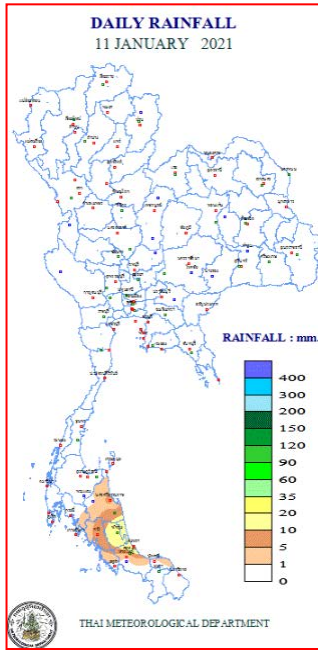


แผนที่อากาศ วันที่ ๑๒ ม.ค. ๒๕๖๔ เวลา ๐๗.๐๐ น.



ภาพถ่ายดาวเทียม วันที่ ๑๒ ม.ค. ๒๕๖๔ เวลา ๐๖.๐๐ น.

๒. ปริมาณฝนสะสม ณ เวลา ๐๗.๐๐น.(เมื่อวาน) - ๐๗.๐๐ น. (วันนี้) (กรมอุตุนิยมวิทยา)



จุดตรวจวัด	ปริมาณฝน (มม.)
จ.พัทลุง (สภช.)	๑๗.๑
จ.สงขลา (คองซ์ สภช.)	๘.๘
จ.นครศรีธรรมราช	๖.๙
จ.ตรัง	๖.๕
จ.กระบี่ (เกาะลันตา)	๐.๘
จ.ยะลา (สภช.)	๐.๓
จ.นราธิวาส	๐.๒

๓. ปริมาณฝนสะสมของพื้นที่ลาดเชิงเขา ๑๒ ชม. ที่ผ่านมา (กรมทรัพยากรน้ำ)

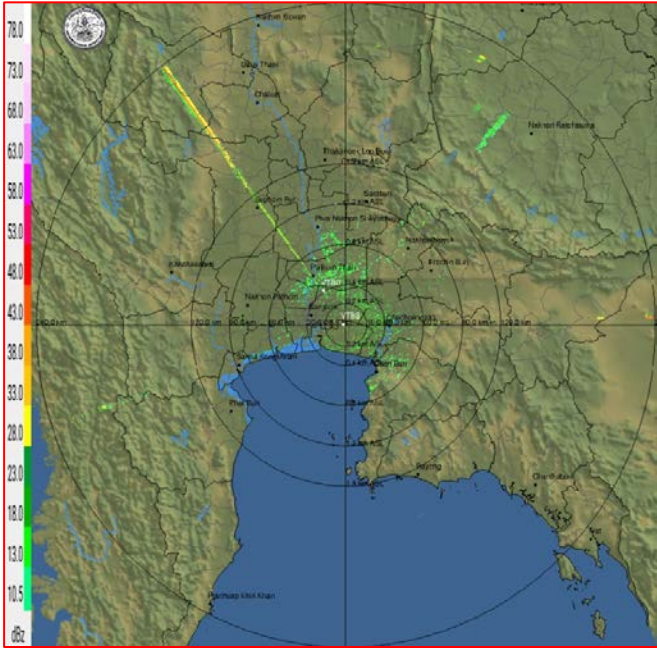
จุดตรวจวัด	ระดับการเตือน	ปริมาณฝน (มม./๑๒ ชม.)
บ้านนอก ต.กงหรา อ.กงหรา จ.พัทลุง	-	๒๓.๐
บ้านโคกไทร ต.คลองเฉลิม อ.กงหรา จ.พัทลุง	-	๑๘.๕
บ้านชะรัด ต.ชะรัด อ.กงหรา จ.พัทลุง	-	๑๗.๐
บ้านห้วยครก ต.ตะพาน อ.ศรีบรรพต จ.พัทลุง	-	๑๔.๐
บ้านเหล่า ทต.เขารูปช้าง อ.เมืองสงขลา จ.สงขลา	-	๑๑.๐
บ้านนาง ต.บ้านนา อ.เมืองพัทลุง จ.พัทลุง	-	๘.๕
บ้านห้วยยาโน ต.ป่าตึง อ.แม่จัน จ.เชียงราย	-	๘.๕
บ้านสันติคีรี ต.แม่สลองนอก อ.แม่ฟ้าหลวง จ.เชียงราย	-	๘.๐
บ้านทุ่งข่า ต.ปะเหลียน อ.ปะเหลียน จ.ตรัง	-	๗.๕
บ้านกลาง ต.ละมอ อ.นาโยง จ.ตรัง	-	๗.๐

๔. ค่าความชื้นในดิน (กรมทรัพยากรน้ำ/คณะกรรมการแม่น้ำโขง)

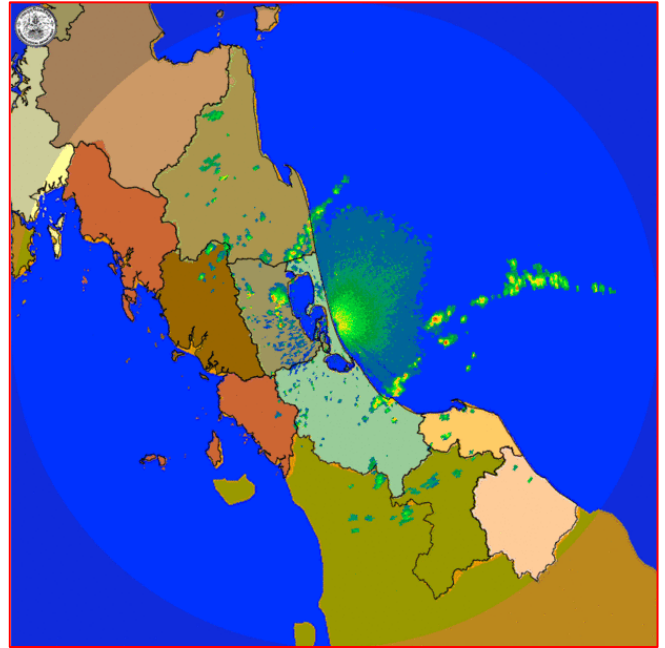
ภูมิภาค	ความชื้นในดิน [-] ๑ ม.ค. ๖๔	ความชื้นในดิน [-] ๑๒ ม.ค. ๖๔	แนวโน้ม
เหนือ	๒๐-๔๐	๐-๒๐	ลดลง
กลาง	๒๐-๔๐	๒๐-๔๐	ทรงตัว
ตะวันออกเฉียงเหนือ	๒๐-๔๐	๒๐-๔๐	ทรงตัว
ตะวันออก	๔๐-๖๐	๒๐-๔๐	ลดลง
ตะวันตก	๒๐-๔๐	๒๐-๔๐	ทรงตัว
ใต้	๖๐-๘๐	๖๐-๘๐	ทรงตัว

หมายเหตุ : ความชื้นในดิน ๐ หมายถึง ดินที่แห้งสนิท และ ๑๐๐ หมายถึง ดินที่อิ่มน้ำ

**๕. เรดาร์ตรวจอากาศ ณ วันที่ ๑๒ มกราคม ๒๕๖๔ (กรมอุตุนิยมวิทยา)**



สถานีสุวรรณภูมิ เวลา ๑๔.๓๐ น.



สถานีสีทิงพระ จ.สงขลา เวลา ๑๔.๑๕ น.

จากเรดาร์ตรวจอากาศจะพบว่ามีกลุ่มเมฆฝนบริเวณภาคใต้ของประเทศไทย

**๖. สถานการณ์น้ำในแหล่งเก็บกักน้ำ ณ วันที่ ๑๒ มกราคม ๒๕๖๔ (กรมชลประทาน กรมทรัพยากรน้ำ และสททช.)**

๖.๑ สภาพน้ำในอ่างเก็บน้ำขนาดใหญ่ปริมาตรน้ำในอ่างฯ ๔๒,๓๙๑ ล้านลบ.ม.คิดเป็นร้อยละ ๖๐ (ปริมาตรน้ำใช้การได้ ๑๘,๘๘๙ ล้าน ลบ.ม. คิดเป็นร้อยละ ๔๐) ปริมาตรน้ำในอ่างฯ เทียบกับปี ๒๕๖๓ (๔๓,๔๓๒ ล้าน ลบ.ม. คิดเป็นร้อยละ ๖๑) น้อยกว่าปี ๒๕๖๓ จำนวน ๑,๐๔๐ ล้าน ลบ.ม. ปริมาณน้ำไหลลงอ่างฯ จำนวน ๒๔.๐๗ ล้าน ลบ.ม. ปริมาณน้ำระบาย จำนวน ๗๘.๓๕ ล้าน ลบ.ม. สามารถรับน้ำได้อีก ๒๘,๕๕๘ ล้าน ลบ.ม.

อ่างเก็บน้ำ	ปริมาตรน้ำในอ่าง		ปริมาตรน้ำใช้การได้		ปริมาตรน้ำไหลลงอ่าง		ปริมาตรน้ำระบาย		ปริมาตรน้ำรับได้อีก (ล้าน ม. <sup>๓</sup> ) (ความจุที่ รนส.- ปริมาตรน้ำ ปัจจุบัน)
	ปริมาตร (ล้าน ม. <sup>๓</sup> )	% น้ำเก็บกัก	ปริมาตร (ล้าน ม. <sup>๓</sup> )	% น้ำใช้การ	วันนี้ (ล้าน ม. <sup>๓</sup> )	เมื่อวาน (ล้าน ม. <sup>๓</sup> )	วันนี้ (ล้าน ม. <sup>๓</sup> )	เมื่อวาน (ล้าน ม. <sup>๓</sup> )	
๑.ภูมิพล	๕,๓๘๕	๔๐	๑,๕๘๕	๑๖	๑.๐๗	๐.๐๐	๖.๕๐	๖.๕๐	๘,๐๗๗
๒.สิริกิติ์	๕,๑๖๗	๕๔	๒,๓๑๗	๓๕	๑.๒๗	๓.๓๑	๑๔.๐๒	๑๔.๑๖	๕,๓๔๑
๓.จุฬารัตน์	๑๔๑	๘๖	๑๐๔	๘๒	๐.๐๐	๐.๐๐	๐.๙๗	๐.๖๘	๔๐
๔.อุบลรัตน์	๑,๔๓๘	๕๙	๘๕๗	๔๖	๐.๐๐	๐.๐๐	๓.๕๒	๓.๕๑	๓,๒๐๒
๕.ลำปาว	๙๑๒	๔๖	๘๑๒	๔๓	๐.๐๐	๐.๐๐	๒.๖๘	๒.๕๔	๑,๕๓๘
๖.สิรินธร	๑,๕๘๓	๘๑	๗๕๑	๖๖	๐.๐๐	๐.๐๐	๐.๐๐	๑.๕๓	๓๘๓
๗.ป่าสักชลสิทธิ์	๖๒๑	๖๕	๖๑๘	๖๕	๐.๐๐	๐.๐๐	๓.๔๗	๑.๓๑	๓๓๙
๘.ศรีนครินทร์	๑๓,๐๘๘	๗๔	๒,๘๒๓	๓๘	๑.๖๙	๔.๒๘	๑๐.๙๖	๑๐.๙๕	๕,๖๘๒
๙.วชิราลงกรณ์	๔,๕๘๖	๕๒	๑,๕๗๔	๒๗	๐.๐๐	๐.๗๔	๘.๐๓	๗.๘๙	๖,๔๑๔
๑๐.ขุนด่านปราการชล	๑๖๙	๗๕	๑๖๔	๗๕	๐.๐๐	๐.๐๑	๒.๕๓	๒.๕๐	๕๖
๑๑.รัชชประภา	๓,๗๓๗	๖๖	๒,๓๘๖	๕๖	๑.๐๕	๑.๐๑	๒.๐๖	๒.๐๒	๒,๔๐๗
๑๒.บางบาล	๑,๔๓๙	๙๙	๑,๑๖๓	๙๙	๑๗.๐๘	๒๔.๕๒	๑๒.๑๘	๓๓.๙๑	๑๕๑

๖.๒ อ่างเก็บน้ำขนาดกลาง ๔๑๒ แห่ง มีปริมาณน้ำ ๓,๘๓๕ ล้าน ลบ.ม. (๗๕%) ปริมาณน้ำใช้การ ๓,๔๘๘ ล้าน ลบ.ม. (๗๓%)

๖.๓ แหล่งน้ำธรรมชาติขนาดใหญ่ ๖ แห่ง มีปริมาณน้ำรวม ๒๖๘.๐๐ ล้าน ลบ.ม. (๔๖%)

๖.๔ แหล่งน้ำในพื้นที่นอกเขตชลประทาน ๑๐๒,๐๙๙ แห่ง มีปริมาณน้ำรวม ๖,๓๓๖ ล้าน ลบ.ม. (๗๗%)

๖.๕ อ่างเก็บน้ำขนาดกลางนอกเขตชลประทาน ๖๕ แห่ง ภายใต้การดูแลของกรมทรัพยากรน้ำ ปริมาณน้ำปัจจุบัน ๑๖๙.๗๖ ล้าน ลบ.ม. (๗๔%)

### ๗. สถานการณ์น้ำในประเทศ ณ วันที่ ๙ - ๑๒ มกราคม ๒๕๖๔ (กรมชลประทาน)

สถานี	แม่น้ำ	อำเภอ	จังหวัด	ระดับ ตลิ่ง (ม.รทก.)	ระดับน้ำ (ม.รทก.)				แนวโน้ม	เปรียบเทียบ ระดับตลิ่ง
					เสาร์	อาทิตย์	จันทร์	อังคาร		
					๙ ม.ค.	๑๐ ม.ค.	๑๑ ม.ค.	๑๒ ม.ค.		
P.๑	ปิง	เมือง	เชียงใหม่	๓.๗๐	๑.๓๕	๑.๑๘	๑.๑๙	๑.๒๐	เพิ่มขึ้น	-๒.๕
W.๑C	วัง	เมือง	ลำปาง	๕.๒๐	-๐.๖๔	-๐.๗๔	-๐.๗๕	-๐.๗๐	เพิ่มขึ้น	-๕.๙
Y.๑๖	ยม	บางระกำ	พิษณุโลก	๗.๓๐	๐.๒๔	๐.๒๒	๐.๒๐	๐.๑๘	ลดลง	-๗.๑๒
N.๗A	น่าน	เมือง	พิจิตร	๙.๘๗	๒.๒๒	๒.๑๑	๑.๙๓	๑.๘๑	ลดลง	-๘.๐๖
C.๒	เจ้าพระยา	เมือง	นครสวรรค์	๒๖.๒๐	๑๖.๙๐	๑๖.๙๗	๑๖.๙๕	๑๖.๘๙	ลดลง	-๙.๓๑
C.๑๓	เจ้าพระยา	สรรพยา	ชัยนาท	๑๖.๓๔	๕.๕๑	๕.๕๑	๕.๕๑	๕.๗๘	เพิ่มขึ้น	-๑๐.๕๖
M.๖A	มูล	สตึก	บุรีรัมย์	๖.๐๐	๐.๔๔	๐.๔๑	๐.๓๘	๐.๓๕	ลดลง	-๕.๖๕
M.๗	มูล	เมือง	อุบลราชธานี	๗.๐๐	๒.๕๕	๒.๕๐	๒.๕๓	๒.๕๓	ทรงตัว	-๔.๔๗
M.๑๙๑	ลำตะคอง	เมือง	นครราชสีมา	๓.๕๐	๑.๑๘	๑.๐๕	๑.๑๔	๑.๑๒	ลดลง	-๒.๓๘
M.๖๙	ลำเซบก	ตระการพืชผล	อุบลราชธานี	๗.๓๐	๕.๔๖	๕.๔๕	๕.๔๓	๕.๔๑	ลดลง	-๑.๘๙
X.๖๔	คลองท่าแซะ	ท่าแซะ	ชุมพร	๑๗.๑๓	๗.๖๔	๗.๖๔	๗.๖๔	๗.๖๕	เพิ่มขึ้น	-๙.๔๘
X.๑๔๙	คลองกลาย	นบพิตำ	นครศรีธรรมราช	๓๓.๙๖	๒๘.๖๕	๒๘.๘๓	๒๘.๕๕	๒๘.๔๕	ลดลง	-๕.๕๑
X.๒๗๔	แม่น้ำโก-ลก	แว้ง	นราธิวาส	๒๔.๑๘	๒๐.๙๘	๒๐.๖๔	๒๐.๒๙	๒๐.๐๙	ลดลง	-๔.๐๙
X.๓๗A	แม่น้ำตาปี	พระแสง	สุราษฎร์ธานี	๑๑.๗๐	๗.๓๑	๖.๙๓	๖.๖๔	๖.๔๗	ลดลง	-๕.๒๓

\*\*\* ยังไม่ได้รับรายงาน

### ๘. สถานการณ์น้ำในพื้นที่ลุ่มน้ำโขง ณ วันที่ ๑๒ มกราคม ๒๕๖๔ (คณะกรรมการแม่น้ำโขง)

สถานี	ระดับ อ้างอิง (ม.รทก.)	ระดับ ตลิ่ง (ม.)	ระดับน้ำ (ม.)					เปรียบเทียบ ระดับตลิ่ง (ม.)	ผลต่างของระดับน้ำ (ม.)		แนวโน้ม
			๘ ม.ค.	๙ ม.ค.	๑๐ ม.ค.	๑๑ ม.ค.	๑๒ ม.ค.		๓ วัน ย้อนหลัง	๕ วัน ย้อนหลัง	
อ.เชียงแสน จ.เชียงราย	๓๕๗.๑๑๐	๑๒.๘๐	๑.๙๒	๑.๘๗	๑.๘๙	๒.๐๗	๒.๒๖	-๑๐.๕๔	๐.๓๗	๐.๓๔	เพิ่มขึ้น
อ.เชียงคาน จ.เลย	๑๙๔.๑๑๘	๑๖.๐๐	๔.๕๒	๔.๑๕	๓.๘๕	๓.๗๖	๓.๗๑	-๑๒.๒๙	-๐.๑๔	-๐.๘๑	ลดลง
อ.เมือง จ.หนองคาย	๑๕๓.๖๔๘	๑๒.๒๐	๒.๐๖	๑.๘๖	๑.๕๑	๑.๒๔	๑.๐๘	-๑๑.๑๒	-๐.๔๓	-๐.๙๘	ลดลง
อ.เมือง จ.นครพนม	๑๓๒.๖๘๐	๑๒.๐๐	๑.๓๕	๑.๓๕	๑.๔๑	๑.๓๙	๑.๓๓	-๑๐.๖๗	-๐.๐๘	-๐.๐๒	ลดลง
อ.เมือง จ.มุกดาหาร	๑๒๔.๒๑๙	๑๒.๕๐	๑.๙๔	๑.๙๑	๑.๙๒	๑.๙๐	๑.๘๔	-๑๐.๖๖	-๐.๐๘	-๐.๑๐	ลดลง
อ.โขงเจียม จ.อุบลราชธานี	๘๙.๐๓๐	๑๔.๕๐	๒.๔๙	๒.๔๓	๒.๓๗	๒.๓๕	๒.๓๔	-๑๒.๑๖	-๐.๐๓	-๐.๑๕	ลดลง

\*\*\* ไม่มีสถานการณ์

### ๙. สถานการณ์เตือนภัย Early Warning ณ วันที่ ๑๒ มกราคม ๒๕๖๔ (กรมทรัพยากรน้ำ)

[เวลา ๐๘.๐๐ น. - ๑๕.๐๐ น. (วันนี้)]

การแจ้งเตือน	สถานี	การแจ้งเตือน
เตือนสีแดง (อพยพ)	-	-
เตือนสีเหลือง (เตือนภัย)	-	-
เตือนสีเขียว (เฝ้าระวัง)	-	-

\*\*\* ไม่มีสถานการณ์

### ๑๐. พื้นที่ติดตามและเฝ้าระวังสถานการณ์ธรณีพิบัติภัย ณ วันที่ ๑๒ มกราคม ๒๕๖๔ (กรมทรัพยากรธรณี)

เนื่องจากในพื้นที่เสี่ยงดินถล่ม มีปริมาณน้ำฝนไม่ถึงเกณฑ์การเฝ้าระวัง ประกอบกับบางพื้นที่ไม่มีฝนตก จึงไม่มีพื้นที่ติดตามสถานการณ์พิบัติภัยดินถล่มและน้ำป่าไหลหลาก

**๑๑. เหตุการณ์วิกฤตน้ำปัจจุบัน ณ วันที่ ๑๒ มกราคม ๒๕๖๔** [เวลา ๐๘.๐๐ น. - ๑๕.๐๐ น. (วันนี้)]

ไม่มีสถานการณ์

**๑๒. สถานการณ์ภาวะน้ำท่วม และสถานการณ์ฝนแล้ง/ฝนทิ้งช่วง ณ วันที่ ๑๒ มกราคม ๒๕๖๔** (ปก.)**สถานการณ์สาธารณสุข**

จากอิทธิพลมรสุมตะวันออกเฉียงเหนือที่พัดปกคลุมประเทศไทยและอ่าวไทยมีกำลังค่อนข้างแรง ประกอบกับหย่อมความกดอากาศต่ำบริเวณชายฝั่งสหพันธรัฐมาเลเซีย ทำให้บริเวณภาคใต้ตอนล่างมีฝนตกหนักบางพื้นที่ ส่งผลทำให้เกิดสถานการณ์น้ำท่วมฉับพลัน น้ำไหลหลาก ดินสไลด์และวาทภัย ตั้งแต่วันที่ ๔ มกราคม ๒๕๖๔ - ปัจจุบัน จำนวน ๔ จ. (สงขลา ยะลา นราธิวาส ปัตตานี) ๓๒ อ. ๑๙๓ ต. ๑,๐๓๔ ม. ประชาชนได้รับผลกระทบ ๖๖,๓๒๖ครัวเรือน มีผู้เสียชีวิต ๓ ราย (จ.ยะลา ๒ ราย สาเหตุ น้ำพัดพา จ.สงขลา ๑ ราย ซึ่งจักรยานยนต์ ผ่านกระแสน้ำเชี่ยว) มีผู้บาดเจ็บ ๒ ราย (จ.สงขลา) เปิดจุดอพยพ ๘ จุด ผู้อพยพ ๕๑๐ คน (นราธิวาส ๑ จุด ยะลา ๖ จุด สงขลา ๓ จุด)

๑) สถานการณ์น้ำท่วมฉับพลัน และน้ำไหลหลาก ในพื้นที่ ๔ จ. (สงขลา ยะลา นราธิวาส ปัตตานี) ๑๔ อ. ๖๐ ต. ๒๑๓ ม. ประชาชนได้รับผลกระทบ ๓๖,๗๗๙ ครัวเรือน ดังนี้

จังหวัด	วันเกิดเหตุ	จำนวน			รายชื่ออำเภอ	ความเสียหาย		
		อำเภอ	ตำบล	หมู่บ้าน		ครัวเรือน	เสียชีวิต	บาดเจ็บ
<b>ภาคใต้รวม ๔ จังหวัด ๑๔ อ. ๖๐ ต. ๒๑๓ ม. ประชาชนได้รับผลกระทบ ๓๖,๗๗๙ ครัวเรือน</b>								
๑.นราธิวาส -ระดับน้ำลดลง	๕ ม.ค.๖๔	๑	๔	๑๙	สุโงโก-ลก	๓,๒๐๘	-	-
๒.ยะลา -ระดับน้ำลดลง	๕ ม.ค.๖๔	๔	๑๒	๒๖	เมืองฯ รามัน เบตง บันนังสตา	๑๕,๒๒๙	๒	-
๓.สงขลา -ระดับน้ำลดลง	๖ ม.ค.๖๔	๑	๑	๑	สะบ้าย้อย	๕	๑	๒
๔.ปัตตานี -ระดับน้ำลดลง	๖ ม.ค.๖๔	๘	๔๓	๑๖๗	เมืองฯ แม่ลาน สายบุรี หนองจิก กะพ้อ ยะรัง ไม้แก่น ทุ่งยางแดง	๑๘,๓๓๗	-	-

**๑๓. การคาดหมายลักษณะอากาศ ๗ วันข้างหน้า** (ระหว่างวันที่ ๑๒ - ๑๘ มกราคม ๒๕๖๔)

คาดหมายลักษณะอากาศ ในช่วงวันที่ ๑๒ - ๑๓ ม.ค. ๖๔ บริเวณความกดอากาศสูงกำลังแรงจากประเทศจีนได้แผ่ลงมาถึงประเทศไทยตอนบน ทำให้บริเวณดังกล่าวมีอากาศเย็นถึงหนาวและมีลมแรง โดยอุณหภูมิจะลดลงอีก ๔ - ๖ องศาเซลเซียส ในภาคเหนือตอนบน สำหรับมรสุมตะวันออกเฉียงเหนือกำลังแรงพัดปกคลุมอ่าวไทยและภาคใต้ ทำให้คลื่นลมบริเวณอ่าวไทยมีกำลังแรง โดยอ่าวไทยตอนล่างมีคลื่นสูง ๒-๔ เมตร ส่วนในช่วงวันที่ ๑๔ - ๑๖ ม.ค. ๖๔ บริเวณความกดอากาศสูงจะมีกำลังอ่อนลง ทำให้บริเวณดังกล่าวอุณหภูมิจะสูงขึ้น ๑-๓ องศาเซลเซียส กับมีหมอกในตอนเช้า สำหรับมรสุมตะวันออกเฉียงเหนือมีกำลังอ่อนลง ทำให้คลื่นลมบริเวณอ่าวไทยมีกำลังปานกลาง และในช่วงวันที่ ๑๗ - ๑๘ ม.ค. ๖๔ บริเวณความกดอากาศสูงกำลังแรงระลอกใหม่จากประเทศจีนจะแผ่เสริมลงมาปกคลุมประเทศไทยตอนบน ทำให้บริเวณดังกล่าวมีอากาศเย็นถึงหนาวและมีลมแรง โดยอุณหภูมิจะลดลง ๔ - ๖ องศาเซลเซียส สำหรับมรสุมตะวันออกเฉียงเหนือกำลังแรงพัดปกคลุมอ่าวไทยและภาคใต้ ทำให้คลื่นลมบริเวณอ่าวไทยมีกำลังแรง โดยอ่าวไทยตอนล่างมีคลื่นสูง ๒-๔ เมตร

### ๑๔. ความช่วยเหลืออุทกภัยสะสมของกรมทรัพยากรน้ำ

ความช่วยเหลือในพื้นที่ประสบปัญหาอุทกภัย ตั้งแต่วันที่ ๑ สิงหาคม ๒๕๖๓ - ๑๑ มกราคม ๒๕๖๔

หน่วยงาน	จังหวัด	ปริมาณการ สูบน้ำ (ลบ.ม.)	ปริมาณการ แจกจ่ายน้ำ สะอาด (ลิตร)	น้ำดื่มบรรจุ ขวด (ขวด)	ประโยชน์ที่ได้รับ		
					อุปโภค-บริโภค		พื้นที่เกษตร (ไร่)
					ครัวเรือน	ประชากร	
ภาค ๑	เชียงใหม่	๔๘๐	-	๑,๒๐๐	-	-	๓๓,๑๕๐
	ลำปาง	๑,๔๔๐	๔๘,๐๐๐	๕,๔๐๐	๑,๗๘๕	๒,๔๙๑	๕,๐๐๐
ภาค ๓	เลย	-	๑๒,๐๐๐	๔,๗๖๘	๙๘๒	๓,๗๙๑	๕๐๐
	อุดรธานี	๑๗๒,๔๐๐	-	๑,๐๐๐	๓,๑๓๕	๓๐,๑๓๒	-
	บึงกาฬ	๓๔,๐๐๐	-	-	๑๑,๒๖๓	๒๗,๒๖๙	-
ภาค ๕	ศรีสะเกษ	-	-	๓๖๐	-	-	-
	นครราชสีมา	๔๗๓,๘๐๐	๓๐๐,๐๐๐	๕,๖๐๐	๖,๗๕๘	๑๓,๕๗๘	-
ภาค ๖	ปราจีนบุรี	๙๙,๒๐๐	-	๑,๐๐๐	๘๓	๒๗๐	-
	ฉะเชิงเทรา	๔๓๒	-	-	๕	๓๐	-
ภาค ๗	ราชบุรี	๑,๕๘๘,๒๖๐	-	-	๑,๖๘๙	๔,๔๘๐	๕,๔๖๖
	เพชรบุรี	๑๐๓,๖๘๐	-	-	๒๕๐	๙๘๐	๑,๓๐๐
	สุพรรณบุรี	๕๙๑,๓๐๐	-	-	๗๔๘	๑,๗๗๐	๒,๙๘๗
ภาค ๘	นครศรีธรรมราช	๔๖๖,๕๖๐	-	-	-	๖,๑๒๐	-
	สงขลา	๑,๓๑๗,๐๖๐	-	-	๒,๑๖๐	๘,๓๙๕	๑๓,๓๐๐
	พัทลุง	๑๙๖,๐๒๐	-	-	๒,๘๙๒	๗,๔๓๙	๓,๕๐๐
ภาค ๙	พิษณุโลก	๕,๗๖๐	-	-	-	๗๐๐	-
	น่าน	๒๖,๔๐๐	-	๒,๔๐๐	๖๒๐	๑,๘๖๐	๒,๕๐๐
	สุโขทัย	-	-	๓,๖๐๐	-	-	-
ภาค ๑๐	ชุมพร	๘๐๐	-	-	๓๕	๑๒๐	-
	ภูเก็ต	๘,๐๐๐	-	-	๙๘๐	๔,๒๒๕	-
	สุราษฎร์ธานี	๑๖๓,๒๐๐	-	๗,๕๐๐	๑,๕๙๐	๖,๖๐๕	๑๓๐
ภาค ๑๑	อุบลราชธานี	-	๙๖,๐๐๐	๘๔๐	๑๗	๕๖	-
	๒๒ จังหวัด	๕,๒๔๘,๗๙๒	๔๕๖,๐๐๐	๓๓,๖๖๘	๓๔,๙๙๒	๑๒๐,๓๑๑	๖๗,๘๓๓

จึงเรียนมาเพื่อโปรดทราบ

นายสมฤทธิ์ วิไลพรรัตน์  
รองอธิบดีกรมทรัพยากรน้ำ  
ประธานคณะกรรมการศูนย์ปฏิบัติการ  
ทรัพยากรธรรมชาติและสิ่งแวดล้อม  
(ด้านทรัพยากรน้ำ)