



รายงานการเฝ้าระวังติดตามสถานการณ์น้ำและความช่วยเหลือ ศูนย์ปฏิบัติการทรัพยากรธรรมชาติและสิ่งแวดล้อม (ด้านทรัพยากรน้ำ)

กระทรวงทรัพยากรธรรมชาติและสิ่งแวดล้อม

ศูนย์ป้องกันวิกฤติน้ำ กรมทรัพยากรน้ำ

โทรศัพท์ ๐ ๒๒๗๑ ๖๐๐๐ ต่อ ๖๔๔๕ โทรสาร ๐ ๒๒๙๘ ๖๖๒๙ www.dwr.go.th IDLine: mekhalawoc Email: mekhala@dwr.mail.go.th

ศูนย์เทคโนโลยีสารสนเทศทรัพยากรน้ำบาดาล กรมทรัพยากรน้ำบาดาล

โทรศัพท์ ๐ ๒๖๖๖ ๗๐๙๐ โทรสาร ๐ ๒๖๖๖ ๗๑๐๐ www.dgr.go.th Email: itcenter@dgr.mail.go.th

สำนักงานนโยบายและแผนทรัพยากรธรรมชาติและสิ่งแวดล้อม

โทรศัพท์ ๐ ๒๒๖๕๖๕๐๐ www.onep.go.th Email: webmaster@onep.go.th

รายงานฉบับที่ ๑๙๓/๒๕๖๔

เวลา ๐๘.๐๐ น.

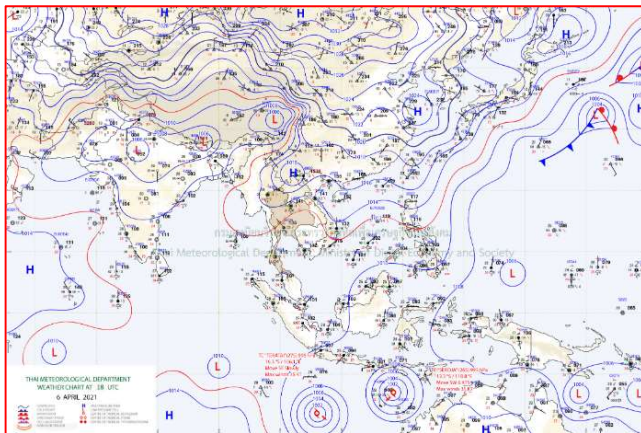
วันที่ ๗ เมษายน ๒๕๖๔

เรียนรมว.ทส. เลขานุการ รมว.ทส. ที่ปรึกษา รมว.ทส. ปกท.ทส. รอง ปกท.ทส. อทน. อทบ. และหน่วยงานที่เกี่ยวข้อง

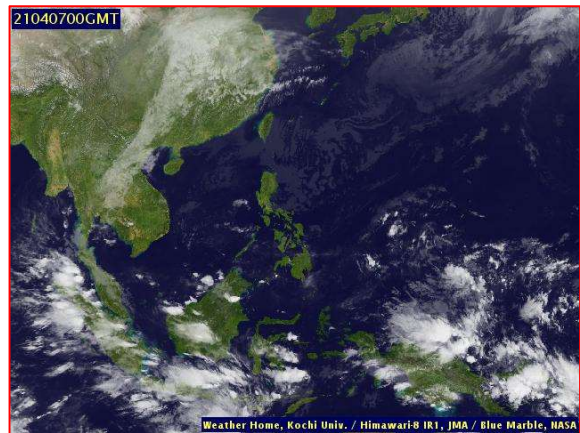
๑. สภาวะอากาศ เวลา ๐๖.๐๐ น. (กรมอุตุนิยมวิทยา)

พยากรณ์อากาศ ๒๔ ชั่วโมงข้างหน้า บริเวณความกดอากาศสูงหรือมวลอากาศเย็นที่ปกคลุมประเทศไทยตอนบนและทะเลจีนใต้เริ่มมีกำลังอ่อนลง ในขณะที่ลมใต้และลมตะวันออกเฉียงใต้ยังคงพัดนำความชื้นจากทะเลจีนใต้และอ่าวไทยเข้ามาปกคลุมภาคเหนือตอนล่าง ภาคตะวันออกเฉียงเหนือ ภาคกลาง ภาคตะวันออก รวมทั้งกรุงเทพมหานครและปริมณฑล ประกอบกับมีคลื่นกระแสลมตะวันตกเคลื่อนเข้ามาปกคลุมภาคตะวันออกเฉียงเหนือตอนบน และประเทศลาวตอนบน ลักษณะเช่นนี้จะทำให้ประเทศไทยตอนบนยังคงมีฝนฟ้าคะนองกับมีลมกระโชกแรงและฝนตกหนักบางแห่ง

สำหรับทะเลอันดามัน ภาคใต้ และอ่าวไทย มีลมตะวันตกเฉียงใต้และลมตะวันออกเฉียงใต้พัดปกคลุม ทำให้ภาคใต้มีฝนฟ้าคะนอง

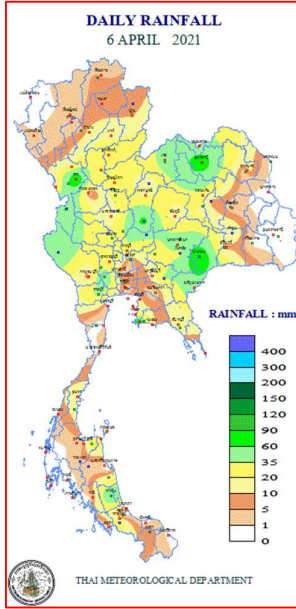


แผนที่อากาศ วันที่ ๗ เม.ย. ๒๕๖๔ เวลา ๐๑.๐๐ น.



ภาพถ่ายดาวเทียม วันที่ ๗ เม.ย. ๒๕๖๔ เวลา ๐๗.๐๐ น.

๒. ปริมาณฝนสะสม ณ เวลา ๐๗.๐๐น.(เมื่อวาน) - ๐๗.๐๐ น.(วันนี้)(กรมอุตุนิยมวิทยา)



จุดตรวจวัด	ปริมาณฝน (มม.)
จ.สงขลา (สะเตา)	๗๕.๔
จ.เพชรบุรี (หล่มสัก)	๖๒.๔
จ.บุรีรัมย์ (นาร่อง)	๖๐.๒
จ.ฉะเชิงเทรา	๕๘.๘
จ.น่าน (ท่าวังผา)	๕๕.๐
จ.อุตรดิตถ์	๕๑.๕
จ.ตาก (ดอยมูเซอร์ สกษ.)	๓๙.๔

๓. ปริมาณฝนสะสมของพื้นที่ลาดเชิงเขา ๑๒ ชม. ที่ผ่านมา (กรมทรัพยากรน้ำ)

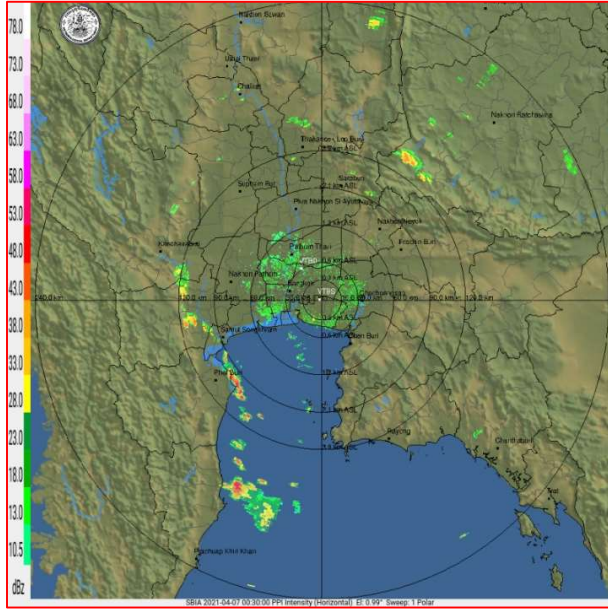
จุดตรวจวัด	ระดับการเตือน	ปริมาณฝน (มม./๑๒ ชม.)
บ้านกงซีไร่ (หมู่ ๖) ต.ซึ้ง อ.ขลุง จ.จันทบุรี	-	๑๐๕.๕
บ้านลานตาเกลี้ยง ต.น้ำร้อน อ.เมืองตาก จ.ตาก	-	๘๒.๕
บ้านน้ำพาย ต.นครไทย อ.นครไทย จ.พิษณุโลก	-	๗๖.๐
บ้านแก่งหิน ต.วังประจวบ อ.เมืองตาก จ.ตาก	-	๗๔.๐
บ้านโป่งแดง ต.โป่งแดง อ.เมืองตาก จ.ตาก	-	๗๒.๕
บ้านชัยมงคล ต.สมอโคน อ.บ้านตาก จ.ตาก	-	๖๖.๕
บ้านหลังเขา ต.หนองกะท้าว อ.นครไทย จ.พิษณุโลก	-	๖๔.๕
บ้านตลุกป่าตาล ต.โป่งแดง อ.เมืองตาก จ.ตาก	-	๖๑.๕
บ้านช่องแคบ ต.ช่องแคบ อ.พบพระ จ.ตาก	-	๖๐.๐
บ้านห้วยน้ำหนัก ต.พบพระ อ.พบพระ จ.ตาก	-	๕๙.๕

๔. ค่าความชื้นในดิน (กรมทรัพยากรน้ำ/คณะกรรมการแม่น้ำโขง)

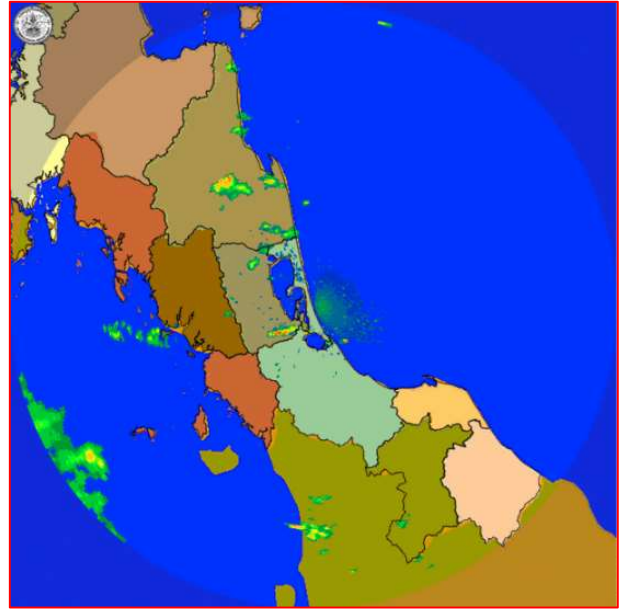
ภูมิภาค	ความชื้นในดิน [-] ๑ มี.ค. ๖๔	ความชื้นในดิน [-] ๖ เม.ย. ๖๔	แนวโน้ม
เหนือ	๐-๒๐	๐-๒๐	ทรงตัว
กลาง	๒๐-๔๐	๐-๒๐	ลดลง
ตะวันออกเฉียงเหนือ	๒๐-๔๐	๒๐-๔๐	ทรงตัว
ตะวันออก	๒๐-๔๐	๒๐-๔๐	ทรงตัว
ตะวันตก	๒๐-๔๐	๒๐-๔๐	ทรงตัว
ใต้	๔๐-๖๐	๔๐-๖๐	ทรงตัว

หมายเหตุ : ความชื้นในดิน ๐ หมายถึง ดินที่แห้งสนิท และ ๑๐๐ หมายถึง ดินที่อิ่มน้ำ

๕. เรดาร์ตรวจอากาศ ณ วันที่ ๗ เมษายน ๒๕๖๔ (กรมอุตุนิยมวิทยา)



สถานีสุวรรณภูมิ เวลา ๐๗.๓๐ น.



สถานีสทิงพระ จ.สงขลา เวลา ๐๘.๕๕ น.

จากเรดาร์ตรวจอากาศจะพบว่ามียกลุ่มเมฆฝนทั่วทุกภาคของประเทศไทย

๖. สถานการณ์น้ำในแหล่งเก็บกักน้ำ ณ วันที่ ๖ เมษายน ๒๕๖๔ (กรมชลประทาน กรมทรัพยากรน้ำ และสทช.)

๖.๑ สภาพน้ำในอ่างเก็บน้ำขนาดใหญ่ปริมาณน้ำในอ่างฯ ๓๕,๐๕๑ ล้าน ลบ.ม. คิดเป็นร้อยละ ๔๙ (ปริมาณน้ำใช้การได้ ๑๑,๕๐๘ ล้าน ลบ.ม. คิดเป็นร้อยละ ๒๔) ปริมาณน้ำในอ่างฯ เทียบกับปี ๒๕๖๓ (๓๕,๘๖๗ ล้าน ลบ.ม. คิดเป็นร้อยละ ๕๑) น้อยกว่าปี ๒๕๖๓ จำนวน ๘๑๖ ล้าน ลบ.ม. ปริมาณน้ำไหลลงอ่างฯ จำนวน ๒๙.๕๕ ล้าน ลบ.ม. ปริมาณน้ำระบายจำนวน ๘๙.๔๘ ล้าน ลบ.ม. สามารถรับน้ำได้อีก ๓๕,๘๗๖ ล้าน ลบ.ม.

อ่างเก็บน้ำ	ปริมาตรน้ำในอ่าง		ปริมาตรน้ำใช้การได้		ปริมาตรน้ำไหลลงอ่าง		ปริมาตรน้ำระบาย		ปริมาตรน้ำรับได้อีก (ล้าน ม. ^๓) (ความจุที่ รนส.- ปริมาตรน้ำปัจจุบัน)
	ปริมาตร (ล้าน ม. ^๓)	% น้ำเก็บกัก	ปริมาตร (ล้าน ม. ^๓)	% น้ำใช้การ	วันนี้ (ล้าน ม. ^๓)	เมื่อวาน (ล้าน ม. ^๓)	วันนี้ (ล้าน ม. ^๓)	เมื่อวาน (ล้าน ม. ^๓)	
๑.ภูมิพล	๔,๗๑๙	๓๕	๙๑๙	๑๐	๑.๖๒	๕.๖๙	๖.๐๐	๖.๐๐	๘,๗๔๓
๒.สิริกิติ์	๓,๙๖๔	๔๒	๑,๑๑๔	๑๗	๑.๘๕	๑.๘๑	๑๗.๐๔	๑๗.๐๕	๖,๕๔๔
๓.จุฬารามณ์	๗๓	๔๕	๓๖	๒๘	๐.๐๒	๐.๕๖	๐.๐๐	๐.๐๐	๑๐๘
๔.อุบลรัตน์	๙๗๘	๔๐	๓๙๗	๒๑	๐.๐๐	๔.๒๙	๕.๐๙	๕.๑๕	๓,๖๖๒
๕.ลำปาว	๕๒๕	๒๗	๔๒๕	๒๓	๐.๐๐	๑.๕๒	๓.๓๙	๓.๖๑	๑,๙๒๕
๖.สิรินธร	๑,๒๒๔	๖๒	๓๙๒	๓๕	๑.๗๓	๐.๐๐	๓.๕๖	๓.๕๔	๗๔๒
๗.ป่าสักชลสิทธิ์	๒๔๘	๒๖	๒๔๕	๒๖	๒.๕๙	๑.๘๒	๒.๑๗	๒.๑๗	๗๑๒
๘.ศรีนครินทร์	๑๑,๙๐๗	๖๗	๑,๖๔๒	๒๒	๗.๕๙	๒.๐๙	๑๔.๐๙	๑๓.๙๖	๖,๘๖๓
๙.วีรลพการณ	๓,๘๔๕	๔๓	๘๓๓	๑๔	๒.๕๐	๑๔.๑๖	๘.๕๕	๘.๕๑	๗,๑๕๕
๑๐.ขุนด่านปราการชล	๕๙	๒๗	๕๕	๒๕	๐.๐๒	๐.๐๒	๑.๔๔	๑.๔๕	๑๖๖
๑๑.รัชชประภา	๓,๔๒๑	๖๑	๒,๐๖๙	๔๘	๒.๒๕	๑.๔๑	๗.๐๖	๔.๘๙	๒,๗๒๓
๑๒.บางบาล	๑,๑๖๐	๘๐	๘๘๔	๗๕	๒.๓๙	๓.๙๐	๔.๑๕	๔.๒๑	๔๓๐

๖.๒ อ่างเก็บน้ำขนาดกลาง ๔๑๒ แห่ง มีปริมาณน้ำ ๒,๖๕๐ ล้าน ลบ.ม. (๕๒%) ปริมาณน้ำใช้การ ๒,๒๖๔ ล้าน ลบ.ม. (๘๘%)

๖.๓ แหล่งน้ำธรรมชาติขนาดใหญ่ ๗ แห่ง มีปริมาณน้ำรวม ๑๙๐.๐๐ ล้าน ลบ.ม. (๓๒%)

๖.๔ แหล่งน้ำในพื้นที่นอกเขตชลประทาน ๑๐๒,๐๙๙ แห่ง มีปริมาณน้ำรวม ๔,๓๒๐ ล้าน ลบ.ม. (๕๑%)

๖.๕ อ่างเก็บน้ำขนาดกลางนอกเขตชลประทาน ๖๕ แห่ง ภายใต้การดูแลของกรมทรัพยากรน้ำปริมาณน้ำปัจจุบัน ๑๒๖.๑๙ ล้านลบ.ม. (๕๓%)

๗. สถานการณ์น้ำในประเทศ ณ วันที่ ๔ - ๗ เมษายน ๒๕๖๔ (กรมชลประทาน)

สถานี	แม่น้ำ	อำเภอ	จังหวัด	ระดับตลิ่ง (ม.รทก.)	ระดับน้ำ (ม.รทก.)				แนวโน้ม	เปรียบเทียบระดับตลิ่ง
					อาทิตย์	จันทร์	อังคาร	พุธ		
					๔ เม.ย.	๕ เม.ย.	๖ เม.ย.	๗ เม.ย.		
P.๑	ปิง	เมือง	เชียงใหม่	๓.๗๐	๑.๕๑	๑.๔๘	๑.๒๙	๑.๑๙	ลดลง	-๒.๕๑
W.๑C	วัง	เมือง	ลำปาง	๕.๒๐	-๐.๕๕	-๐.๔๓	-๐.๖๘	-๐.๗๓	ลดลง	-๕.๙๓
Y.๑๖	ยม	บางระกำ	พิษณุโลก	๗.๓๐	-๐.๒๐	-๐.๒๐	-๐.๒๐	-๐.๒๐	ทรงตัว	-๗.๕
N.๗A	น่าน	เมือง	พิจิตร	๙.๘๗	๑.๘๔	๑.๙๖	๒.๑๔	๒.๑๖	เพิ่มขึ้น	-๗.๗๑
C.๒	เจ้าพระยา	เมือง	นครสวรรค์	๒๖.๒๐	๑๖.๗๓	๑๖.๘๗	๑๖.๙๓	๑๗.๐๒	เพิ่มขึ้น	-๙.๑๘
C.๑๓	เจ้าพระยา	สรรพยา	ชัยนาท	๑๖.๓๔	๕.๕๔	๕.๕๔	๕.๕๔	๕.๕๔	ทรงตัว	-๑๐.๘
M.๖A	มูล	สตึก	บุรีรัมย์	๖.๐๐	๐.๐๖	๐.๑๕	๐.๑๔	๐.๑๒	ลดลง	-๕.๘๘
M.๗	มูล	เมือง	อุบลราชธานี	๗.๐๐	๒.๒๗	๒.๑๕	๒.๑๗	๒.๑๙	เพิ่มขึ้น	-๔.๘๑
M.๑๙๑	ลำตะคอง	เมือง	นครราชสีมา	๓.๕๐	๑.๐๕	๑.๒๘	๑.๒๓	๑.๒๗	เพิ่มขึ้น	-๒.๒๓
M.๖๙	ลำเซบก	ตระการพืชผล	อุบลราชธานี	๗.๓๐	๓.๑๖	๓.๑๙	๓.๑๗	๓.๑๖	ลดลง	-๔.๑๔
X.๖๔	คลองท่าชะ	ท่าชะ	ชุมพร	๑๗.๑๓	๗.๖๓	๘.๑๓	๗.๙๒	๗.๘๗	ลดลง	-๙.๒๖
X.๑๔๙	คลองกลาย	นบพิตำ	นครศรีธรรมราช	๓๓.๙๖	๒๗.๘๐	๒๗.๘๒	๒๗.๗๘	๒๗.๘๐	เพิ่มขึ้น	-๖.๑๖
X.๒๗๔	แม่น้ำโก-ลก	แว้ง	นราธิวาส	๒๔.๑๘	๑๘.๗๙	๑๘.๗๖	๑๘.๗๕	๑๘.๗๒	ลดลง	-๕.๔๖
X.๓๗A	แม่น้ำตาปี	พระแสง	สุราษฎร์ธานี	๑๑.๗๐	๔.๖๔	๔.๖๐	๔.๖๗	๔.๖๔	ลดลง	-๗.๐๖

*** ยังไม่ได้รับรายงาน

๘. สถานการณ์น้ำในพื้นที่ลุ่มน้ำโขง ณ วันที่ ๗ เมษายน ๒๕๖๔ (คณะกรรมการแม่น้ำโขง)

สถานี	ระดับอ้างอิง (ม.รทก.)	ระดับตลิ่ง (ม.)	ระดับน้ำ (ม.)					เปรียบเทียบระดับตลิ่ง (ม.)	ผลต่างของระดับน้ำ (ม.)		แนวโน้ม
			๓ เม.ย.	๔ เม.ย.	๕ เม.ย.	๖ เม.ย.	๗ เม.ย.		๓ วันย้อนหลัง	๕ วันย้อนหลัง	
อ.เชียงแสน จ.เชียงราย	๓๕๗.๑๑๐	๑๒.๘๐	๒.๙๔	๒.๗๓	๒.๗๓	๒.๗๓	๒.๖๔	-๑๐.๑๖	-๐.๐๙	-๐.๓๐	ลดลง
อ.เชียงคาน จ.เลย	๑๙๔.๑๑๘	๑๖.๐๐	๔.๖๖	๔.๗๒	๔.๗๓	๔.๙๐	๕.๓๒	-๑๐.๖๘	๐.๕๙	๐.๖๖	เพิ่มขึ้น
อ.เมือง จ.หนองคาย	๑๕๓.๖๔๘	๑๒.๒๐	๑.๘๔	๑.๘๔	๑.๙๐	๑.๙๒	๑.๙๖	-๑๐.๒๔	๐.๐๖	๐.๑๒	เพิ่มขึ้น
อ.เมือง จ.นครพนม	๑๓๒.๖๘๐	๑๒.๐๐	๑.๖๗	๑.๗๓	๑.๗๘	๑.๗๗	๑.๗๘	-๑๐.๒๒	๐.๐๐	๐.๑๑	เพิ่มขึ้น
อ.เมือง จ.มุกดาหาร	๑๒๔.๒๑๙	๑๒.๕๐	๑.๙๙	๒.๐๔	๒.๑๐	๒.๐๘	๒.๐๙	-๑๐.๔๑	-๐.๐๑	๐.๑๐	เพิ่มขึ้น
อ.โขงเจียม จ.อุบลราชธานี	๘๙.๐๓๐	๑๔.๕๐	๒.๑๘	๒.๓๐	๒.๓๙	๒.๔๕	๒.๔๖	-๑๒.๐๔	๐.๐๗	๐.๒๘	เพิ่มขึ้น

*** ไม่มีสถานการณ์

๙. สถานการณ์เตือนภัย Early Warning ณ วันที่ ๗ เมษายน ๒๕๖๔ (กรมทรัพยากรน้ำ)

[เวลา ๑๕.๐๐ น.(เมื่อวาน) - ๐๘.๐๐ น. (วันนี้)]

การแจ้งเตือน	สถานี	การแจ้งเตือน
เตือนสีแดง (อพยพ)	-	-
เตือนสีเหลือง (เตือนภัย)	-	-
เตือนสีเขียว (เฝ้าระวัง)	บ้านโห้ระ ตำบลทุ่งตำเสา อำเภอหาดใหญ่ จังหวัดสงขลา	ระดับน้ำ ๒.๑๐ เมตร ระดับวิกฤต ๓.๐๐ เมตร

***สำนักงานทรัพยากรน้ำภาคที่เกี่ยวข้องได้ดำเนินการแจ้งอาสาสมัครและเครือข่าย รวมถึงหน่วยงานที่เกี่ยวข้องในพื้นที่เสี่ยงภัยแล้ว

๑๐. พื้นที่ติดตามและเฝ้าระวังสถานการณ์ธรณีพิบัติภัย ณ วันที่ ๗ เมษายน ๒๕๖๔ (กรมทรัพยากรธรณี)

เนื่องจากในพื้นที่เสี่ยงดินถล่มมีฝนตกต่อเนื่อง โดยเฉพาะในบริเวณภาคเหนือ และภาคตะวันออกเฉียงเหนือ ศูนย์ปฏิบัติการธรณีพิบัติภัยจึงได้ทำการเฝ้าระวังและติดตามสถานการณ์ธรณีพิบัติภัยดินถล่มและน้ำป่าไหลหลากเป็นพิเศษ และจะทำการแจ้งอาสาสมัครเครือข่ายในพื้นที่เสี่ยงภัยต่อไป

๑๑. เหตุการณ์วิกฤตน้ำปัจจุบัน ณ วันที่ ๗ เมษายน ๒๕๖๔ [เวลา ๑๕.๐๐ น.(เมื่อวาน) - ๐๘.๐๐ น. (วันนี้)]

ไม่มีสถานการณ์

๑๒. สถานการณ์ภาวะน้ำท่วม และสถานการณ์ฝนแล้ง/ฝนทิ้งช่วง ณ วันที่ ๗ เมษายน ๒๕๖๔ (ปก.)

สถานการณ์สาธารณภัย

จากสถานการณ์หย่อมความกดอากาศต่ำบริเวณอ่าวเบงกอลตอนล่างเคลื่อนเข้าสู่บริเวณทะเลอันดามัน ประกอบกับลมตะวันตกเฉียงใต้ที่พัดปกคลุมภาคใต้ฝั่งตะวันตกและทะเลอันดามันมีกำลังแรงขึ้น ทำให้มีฝนเพิ่มขึ้น และมีฝนตกหนักบางพื้นที่ในห้วงวันที่ ๓๑ มี.ค. ๖๔ - ปัจจุบัน ทำให้เกิดพายุฝนฟ้าคะนองลมกระโชกแรงและลูกเห็บตก ในพื้นที่ ๓๙ จ. (เชิงชาย เชียงใหม่ อุดรดิตถ์ พะเยา น่าน ลำปาง ตาก สุโขทัย พิษณุโลก พิจิตร กำแพงเพชร เพชรบูรณ์ นครพนม เลย อุดรธานี สกลนคร หนองบัวลำภู ขอนแก่น ชัยภูมิ มหาสารคาม ร้อยเอ็ด สุรินทร์ มุกดาหาร อุบลราชธานี ศรีสะเกษ นครราชสีมา สระแก้ว ชลบุรี ปราจีนบุรี ฉะเชิงเทรา นครสวรรค์ อุทัยธานี ชัยนาท สิงห์บุรี สระบุรี อ่างทอง สมุทรปราการ ภูเก็ต) ๑๒๒ ๐. ๒๘๘ ต. ๗๕๕ ม. ๑ ทม. บ้านเรือนประชาชนได้รับความเสียหาย ๔,๓๐๓ หลัง และกรุงเทพมหานคร ๑ เขต ๑ แขวง มีผู้เสียชีวิต ๑ ราย (หญิง อ.เมืองฯ จ.น่าน สาเหตุกิ่งไม้หักทับรถยนต์) ผู้บาดเจ็บ ๖ ราย (หญิง อ.เมืองฯ จ.น่าน สาเหตุกิ่งไม้หักทับรถยนต์) ผู้บาดเจ็บ ๖ ราย (จ.น่าน อ.เมืองฯ ๑ ราย สาเหตุกิ่งไม้หักทับรถยนต์ จ.สุรินทร์ อ.เขวาสินรินทร์ ๒ ราย สาเหตุบ้านกำลังก่อสร้างล้มทับ อ.รัตนบุรี ๑ ราย สาเหตุกิ่งไม้หล่นใส่ อ.ท่าตูม ๑ ราย สาเหตุเพิงพักล้มทับ จ. พิจิตร อ.ตะพานหิน ๑ ราย สาเหตุกิ่งไม้หล่นใส่) ปัจจุบันสถานการณ์คลี่คลายแล้วทุกจังหวัด

๑๓. การคาดหมายลักษณะอากาศ ๗ วันข้างหน้า (ระหว่างวันที่ ๖ - ๑๒ เมษายน ๒๕๖๔)

คาดหมายลักษณะอากาศ ในช่วงวันที่ ๖ - ๗ เม.ย. ๖๔ บริเวณความกดอากาศสูงที่ปกคลุมประเทศไทยตอนบนมีกำลังอ่อนลง ประกอบกับมีลมใต้และลมตะวันออกเฉียงใต้พัดปกคลุมภาคเหนือตอนล่าง ภาคตะวันออกเฉียงเหนือ ภาคกลาง ภาคตะวันออก รวมทั้งกรุงเทพมหานครและปริมณฑล โดยมีคลื่นกระแสลมตะวันตกเคลื่อนเข้าปกคลุมภาคเหนือ ภาคตะวันออกเฉียงเหนือ และภาคกลางตอนบน ลักษณะเช่นนี้ทำให้บริเวณประเทศไทยตอนบนยังคงมีฝนฟ้าคะนอง และมีฝนตกหนักบางพื้นที่

ส่วนในช่วงวันที่ ๘ - ๑๒ เม.ย. ๖๔ บริเวณความกดต่ำเนื่องจากความร้อนปกคลุมประเทศไทยตอนบน ทำให้บริเวณดังกล่าวมีอากาศร้อน แต่ยังคงมีฝนฟ้าคะนองและลมกระโชกแรงบางพื้นที่ สำหรับอ่าวไทยและภาคใต้มีลมตะวันออกเฉียงใต้พัดปกคลุมทำให้มีฝนตกหนักบางแห่ง

๑๔. ความช่วยเหลือภัยแล้งสะสมของกรมทรัพยากรน้ำ

ความช่วยเหลือในพื้นที่ประสบปัญหาภัยแล้ง ตั้งแต่วันที่ ๑ ตุลาคม ๒๕๖๓ - ๕ เมษายน ๒๕๖๔

หน่วยงาน	จังหวัด	ปริมาณการสูบน้ำ (ลบ.ม.)	ปริมาณการแจกจ่ายน้ำสะอาด (ลิตร)	น้ำดื่มบรรจุขวด (ขวด)	ประโยชน์ที่ได้รับ		
					อุปโภค-บริโภค		พื้นที่เกษตร (ไร่)
					ครัวเรือน	ประชากร	
ภาค ๑	ลำปาง	๙๙,๐๐๐	๒,๑๘๔,๔๐๒	-	๑๖๙,๕๑๗	๔๕๔,๒๘๕	๒,๐๐๐
	เชียงใหม่	-	๑๐๒,๑๕๖	-	๒๑,๒๐๑	๘๗,๖๗๕	-
	แม่ฮ่องสอน	-	๙๘,๙๔๕	-	๙,๒๔๘	๖๐,๙๘๖	-
	เชียงราย	-	๓๐๕,๓๖๒	-	๕๖,๔๗๑	๑๗๔,๔๗๗	-
	กำแพงเพชร	-	๑๑๑,๕๖๙	-	๔๔,๑๒๕	๑๗๙,๓๑๐	-
	พะเยา	๕๖,๖๐๐	-	-	๕๐๐	๑,๓๕๐	-
ภาค ๒	ลำพูน	๗๖๘,๙๐๐	-	-	-	-	๔,๗๐๐
	อุทัยธานี	๗๗,๗๖๐	-	-	-	-	๔,๐๐๐
	นครสวรรค์	๑,๕๗๒,๔๘๐	๓๐,๐๐๐	-	๑๔,๖๗๒	๑๑,๙๒๙	๘,๘๐๐
ภาค ๓	เพชรบูรณ์	๑๖,๒๐๐	-	-	๑,๒๐๐	๔,๘๐๐	-
	สกลนคร	๒,๑๐๗,๕๐๐	-	-	๓,๐๗๓	๑๑,๓๔๙	๒,๓๘๓
ภาค ๓	อุดรธานี	๒,๘๗๖,๐๐๐	-	๑,๕๐๐	๑,๗๐๑	๘,๗๐๒	๑,๓๙๐

	หนองคาย	๔๔๒,๐๐๐	-	-	๓๗๐	๑,๔๔๒	๕,๘๐๐
	เลย	-	๗๒,๐๐๐	-	๗๖	๑,๐๗๙	-
	หนองบัวลำภู	-	-	๑,๐๐๐	-	-	-
ภาค ๔	ขอนแก่น	๑,๑๐๕,๕๐๐	-	-	๑,๓๘๘	๕,๓๙๖	-
	มหาสารคาม	๑๒๐,๓๐๐	-	-	๔๖๙	๑,๘๗๖	-
ภาค ๕	บุรีรัมย์	๒๙๒,๐๐๐	-	-	๑,๙๗๐	๕,๒๔๙	-
	นครราชสีมา	๓๕๙,๕๐๐	-	-	๘๐๘	๒,๓๕๒	-
ภาค ๖	สระแก้ว	๒๗๒,๐๐๐	-	-	๑๔,๓๕๐	๕๐,๐๐๐	-
	ปราจีนบุรี	๓,๘๘๘,๗๐๐	-	-	๑,๐๒๒	๓,๔๘๖	๖,๑๕๐
	จันทบุรี	๓,๒๔๐,๐๐๐	-	-	๑,๖๐๐	๔,๕๐๐	๘,๐๐๐
	ระยอง	๑๘๒,๘๐๐	-	-	๔๗๘	๑,๓๗๘	๗๐๐
	ตราด	๓๔๖,๘๐๐	-	-	๒,๓๑๐	๕,๒๘๕	๑๖,๘๐๐
ภาค ๗	สุพรรณบุรี	๒,๓๒๐,๐๒๐	-	-	๒๕๘	๙๙๐	-
	ราชบุรี	๗๔,๕๒๐	๑๒,๐๐๐	-	๑๐๔	๓๒๕	๖๐๐
ภาค ๘	นครศรีธรรมราช	๓,๒๒๕,๔๒๐	-	-	๑,๘๐๐	๕,๔๘๘	๑๘,๕๐๐
ภาค ๙	พิจิตร	๑,๖๖๗,๘๘๐	-	-	๗,๗๑๔	๒๑,๙๘๔	๘๒,๕๐๐
	แพร่	๑,๕๑๔,๔๐๐	-	-	๑,๕๐๓	๔,๕๐๕	๖,๖๐๐
	พิษณุโลก	๑,๔๑๘,๑๐๐	-	๓,๗๓๒	๑๙๕	๕๑๕	๑,๖๒๓
	สุโขทัย	๑๙๐,๐๘๐	-	๑,๓๘๐	๓๐๖	๑,๑๒๔	-
	น่าน	-	-	๑,๕๐๐	-	-	-
	อุตรดิตถ์	-	๑๗๕,๖๕๐	-	๑,๑๓๑	๓,๘๔๗	-
ภาค ๑๐	สุราษฎร์ธานี	๓๓๖,๐๐๐	๗๘,๐๐๐	-	๑๘๐	๖๔๐	๑,๑๐๐
ภาค ๑๑	อุบลราชธานี	๑๒๕,๓๐๐	-	-	๑,๒๗๔	๔,๒๔๑	-
	อำนาจเจริญ	๑๘๘,๕๕๐	-	๖๐๐	๑,๖๘๔	๕,๘๕๒	-
	๓๖ จังหวัด	๒๘,๘๘๔,๓๑๐	๓,๑๗๐,๐๘๔	๙,๗๑๒	๓๖๒,๖๙๘	๑,๑๒๖,๔๑๗	๑๗๑,๖๔๖

จึงเรียนมาเพื่อโปรดทราบ

นายสมฤทธิ์ วิไลพรรัตน์
รองอธิบดีกรมทรัพยากรน้ำ
ประธานคณะทำงานศูนย์ปฏิบัติการ
ทรัพยากรธรรมชาติและสิ่งแวดล้อม
(ด้านทรัพยากรน้ำ)