



รายงานการเฝ้าระวังติดตามสถานการณ์น้ำและความช่วยเหลือ  
ศูนย์ปฏิบัติการทรัพยากรธรรมชาติและสิ่งแวดล้อม (ด้านทรัพยากรน้ำ)  
กระทรวงทรัพยากรธรรมชาติและสิ่งแวดล้อม



กองวิเคราะห์และประเมินสถานการณ์น้ำ กรมทรัพยากรน้ำ

โทรศัพท์ ๐ ๒๒๗๑ ๖๐๐๐ ต่อ ๖๔๔๕ โทรสาร ๐ ๒๒๗๘ ๖๖๒๙ www.dwr.go.th IDLine: mekhalawoc Email: mekhala@dwr.mail.go.th

รายงานฉบับที่ ๑๔๙/๒๕๖๘

เวลา ๐๘.๐๐ น.

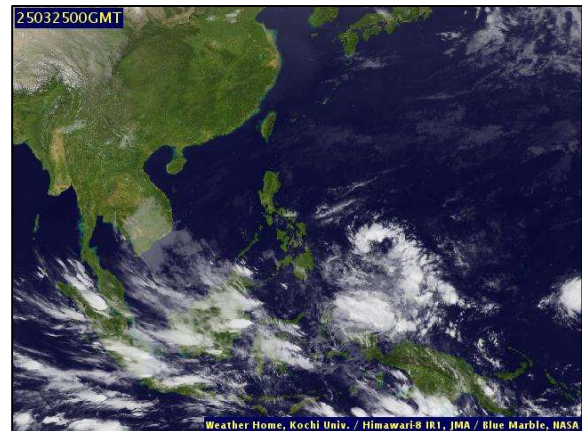
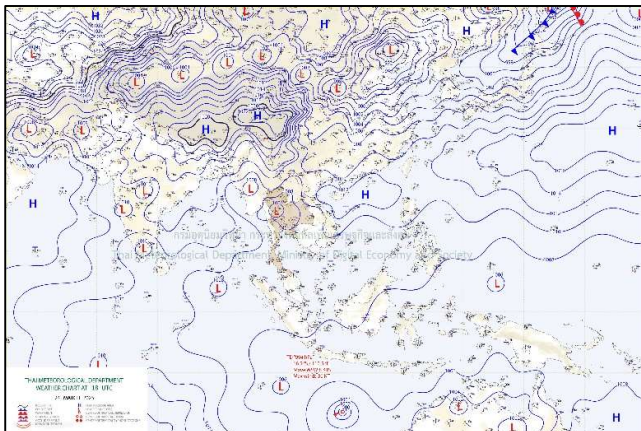
วันที่ ๒๕ มีนาคม ๒๕๖๘

เรียน รมว.ทส. เลขาธิการ รมว.ทส. ที่ปรึกษา รมว.ทส. ปกท.ทส. รอง ปกท.ทส. อทน. อทบ. และหน่วยงานที่เกี่ยวข้อง

๑. สภาวะอากาศ เวลา ๐๘.๐๐ น. (กรมอุตุนิยมวิทยา)

พยากรณ์อากาศ ๒๔ ชั่วโมงข้างหน้า ประเทศไทยตอนบนมีอุณหภูมิสูงขึ้น มีอากาศร้อนโดยทั่วไปกับมีฟ้าหลัวและมีอากาศร้อนจัดบางแห่ง โดยมีฝนฟ้าคะนองกับมีลมกระโชกแรงบางพื้นที่ ทั้งนี้เนื่องจากความกดอากาศต่ำเนื่องจากความร้อนปกคลุมประเทศไทยตอนบน ประกอบกับมีลมตะวันตกเฉียงใต้และลมตะวันออกเฉียงใต้พัดปกคลุม ขอให้ประชาชนบริเวณประเทศไทยตอนบนดูแลรักษาสุขภาพเนื่องจาก สภาพอากาศที่ร้อนถึงร้อนจัด โดยหลีกเลี่ยงการทำงานหรือการประกอบกิจกรรมในที่โล่งแจ้งเป็นระยะเวลานานรวมทั้งระวังอันตรายจากฝนฟ้าคะนองกับลมกระโชกแรงบางแห่ง

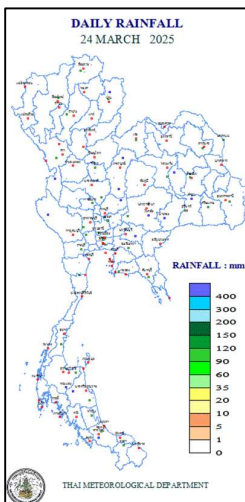
สำหรับลมตะวันออกเฉียงใต้ที่พัดปกคลุมอ่าวไทย ภาคใต้ และทะเลอันดามันมีกำลังอ่อน ทำให้ภาคใต้มีฝนน้อย โดยคลื่นลมบริเวณอ่าวไทยและทะเลอันดามันมีคลื่นสูงประมาณ ๑ เมตร บริเวณที่มีฝนฟ้าคะนองคลื่นสูงมากกว่า ๑ เมตร ขอให้ชาวเรือในบริเวณดังกล่าวเดินเรือด้วยความระมัดระวังและหลีกเลี่ยงการเดินเรือในบริเวณที่มีฝนฟ้าคะนองไว้ด้วย



แผนที่อากาศ วันที่ ๒๕ มี.ค. ๒๕๖๘ เวลา ๐๑.๐๐ น.

ภาพถ่ายดาวเทียม วันที่ ๒๕ มี.ค. ๒๕๖๘ เวลา ๐๗.๐๐ น.

๒. ปริมาณฝนสะสม ณ เวลา ๐๗.๐๐ น.(เมื่อวาน) - ๐๗.๐๐ น.(วันนี้) (กรมอุตุนิยมวิทยา)



จุดตรวจวัด	ปริมาณฝน (มม.)
ไม่มีฝน	

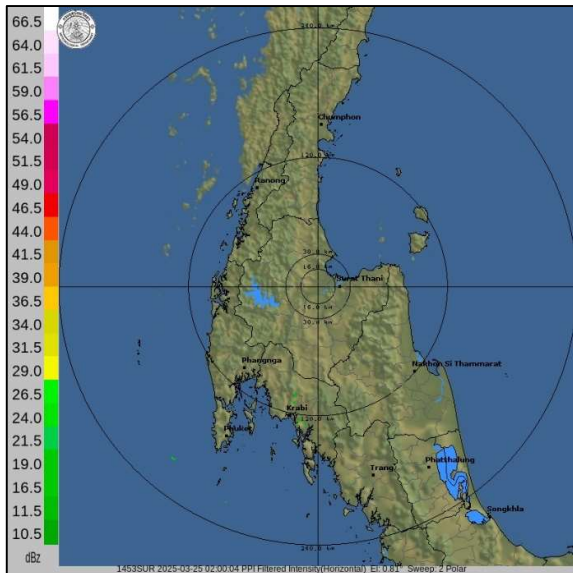
๓. ปริมาณฝนสะสมของพื้นที่ลาดเชิงเขา ๑๒ ชม. ที่ผ่านมา (กรมทรัพยากรน้ำ)

รหัสสถานี	จุดตรวจวัด	ปริมาณฝน (มม./๑๒ ชม.)
STN๑๔๗๙	บ้านซำใต้ ต.พญาเย็น อ.ปากช่อง จ.นครราชสีมา	๓๖.๐
STN๑๖๑๘	บ้านจันทร์ตน์ ต.ยะรม อ.เบตง จ.ยะลา	๒๙.๕
STN๑๙๕๒	บ้านหน้าช่องฉันทนา (บ้านไสใหญ่) ต.สินปุน อ.เขาพนม จ.กระบี่	๗.๘
STN๒๑๖๔	บ้านกม.๗ ต.ตาเนาะแมเราะ อ.เบตง จ.ยะลา	๔.๕
STN๐๘๑๓	บ้านเทพพนม ต.เขาพนม อ.เขาพนม จ.กระบี่	๔.๕
STN๑๔๓๕	บ้านน้ำพุ ต.โป่ง อ.ด่านซ้าย จ.เลย	๔.๐
STN๐๑๙๗	บ้านห้วยขมนอก ต.แม่ยาว อ.เมืองเชียงราย จ.เชียงราย	๒.๐
STN๐๗๓๗	บ้านต้นหาร ต.หน้าเขา อ.เขาพนม จ.กระบี่	๐.๕
STN๑๖๑๓	บ้านคลองฉนวนจันทร์ ต.คูสิต อ.ถ้าพรรณรา จ.นครศรีธรรมราช	๐.๕
-	-	-

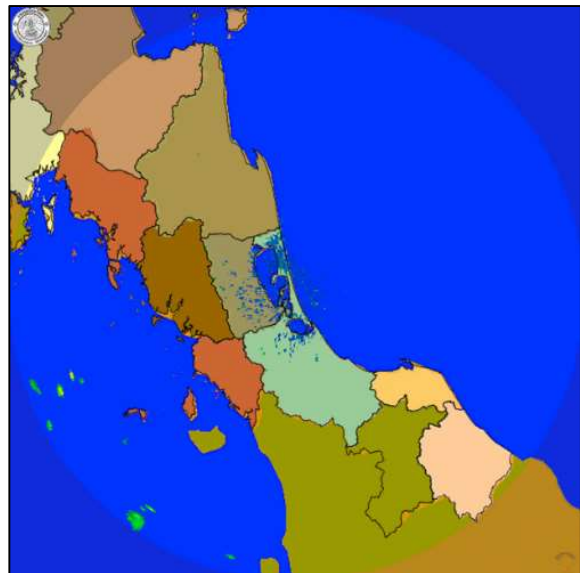
๔. ค่าความชื้นในดิน (กรมทรัพยากรน้ำ/คณะกรรมการแม่น้ำโขง)

ภูมิภาค	ความชื้นในดิน [-] ๑๗ ธ.ค. ๖๗	ความชื้นในดิน [-] ๑๗ ม.ค. ๖๘	แนวโน้ม
เหนือ	๐ - ๒๐	๐ - ๒๐	ลดลง
กลาง	๐ - ๒๐	๐ - ๒๐	ลดลง
ตะวันออกเฉียงเหนือ	๐ - ๒๐	๐ - ๒๐	ลดลง
ตะวันออก	๒๐ - ๔๐	๒๐ - ๔๐	ทรงตัว
ตะวันตก	๐ - ๒๐	๐ - ๒๐	ลดลง
ใต้	๘๐ - ๑๐๐	๔๐ - ๖๐	ลดลง

๕. เรดาร์ตรวจอากาศ ณ วันที่ ๒๕ มีนาคม ๒๕๖๘ (กรมอุตุนิยมวิทยา)



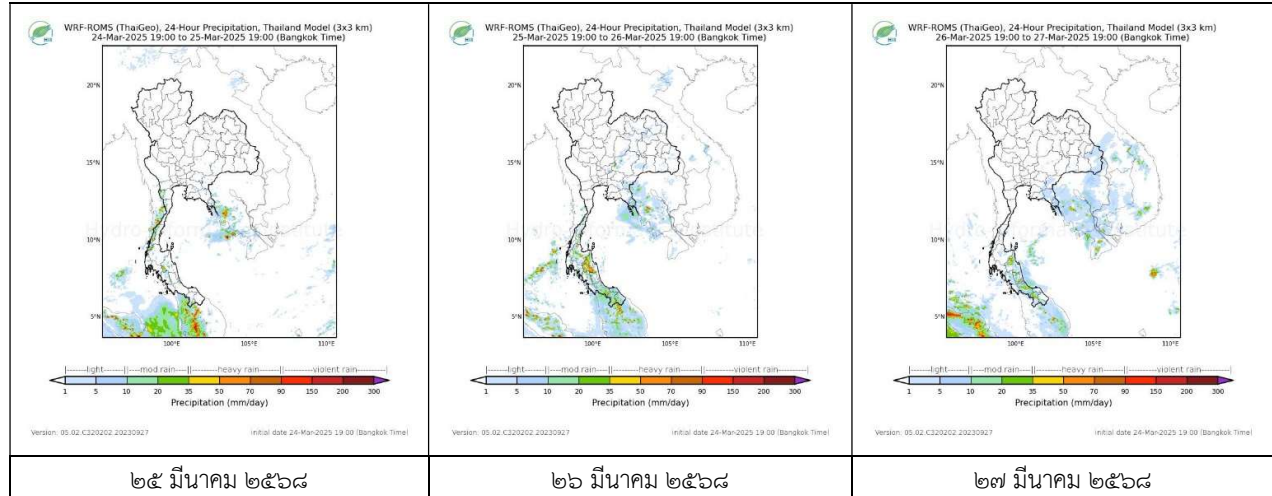
สถานีสุราษฎร์ธานี เวลา ๐๙.๐๐ น.



สถานีสทิงพระ จ.สงขลา เวลา ๐๙.๐๐ น.

จากเรดาร์ตรวจอากาศไม่พบกลุ่มเมฆฝนบริเวณประเทศไทย

**๖. แผนภาพคาดการณ์ฝนล่วงหน้า ๓ วัน (สถาบันสารสนเทศทรัพยากรน้ำ (องค์การมหาชน))**



**๗. สถานการณ์น้ำในแหล่งเก็บกักน้ำ ณ วันที่ ๒๕ มีนาคม ๒๕๖๘ (กรมชลประทาน กรมทรัพยากรน้ำ และสทช.)**

๗.๑ ปริมาณน้ำในอ่างฯ ๔๕,๘๗๙ ล้าน ลบ.ม. คิดเป็นร้อยละ ๖๕ (ปริมาณน้ำใช้การได้ ๒๒,๓๔๑ ล้าน ลบ.ม. คิดเป็นร้อยละ ๔๗) ปริมาณน้ำในอ่างฯ เทียบกับปี ๒๕๖๗ (๔๔,๒๖๒ ล้าน ลบ.ม. คิดเป็นร้อยละ ๖๒) มากกว่าปี ๒๕๖๗ จำนวน ๑,๖๑๗ ล้าน ลบ.ม. ปริมาณน้ำไหลลงอ่างฯ จำนวน ๑๐.๒๙ ล้าน ลบ.ม. ปริมาณน้ำระบายจำนวน ๑๒๕.๙๗ ล้าน ลบ.ม. สามารถรับน้ำได้อีก ๒๕,๐๔๗ ล้าน ลบ.ม.

อ่างเก็บน้ำ	ความจุที่ รณก. (ล้าน ลบ.ม.)	ปริมาตร น้ำในอ่าง		ปริมาตร น้ำใช้การได้		ปริมาตร น้ำไหลลงอ่าง		ปริมาตร น้ำระบาย		ปริมาตรน้ำ รับได้อีก (ล้าน ม. <sup>๓</sup> ) (ความจุที่รณก. ปริมาณน้ำ ปัจจุบัน)
		ปริมาตร (ล้าน ม. <sup>๓</sup> )	% น้ำ เก็บ กัก	ปริมาตร (ล้าน ม. <sup>๓</sup> )	% น้ำใช้ การ	วันนี้ (ล้าน ม. <sup>๓</sup> )	เมื่อวาน (ล้าน ม. <sup>๓</sup> )	วันนี้ (ล้าน ม. <sup>๓</sup> )	เมื่อวาน (ล้าน ม. <sup>๓</sup> )	
๑.ภูมิมิพล	๑๓,๔๖๒	๗,๙๘๙	๕๙	๔,๑๘๙	๔๓	๑.๕๘	๐.๐๐	๑๕.๐๐	๑๕.๐๐	๕,๔๗๓
๒.สิริกิติ์	๙,๕๑๐	๖,๔๓๘	๖๘	๓,๕๘๘	๕๔	๑.๕๓	๑.๕๓	๒๒.๐๐	๒๒.๐๓	๓,๐๗๒
๓.จุฬารัตน์	๑๖๔	๕๕	๓๔	๑๘	๑๔	๐.๐๑	๐.๐๑	๐.๐๐	๐.๐๐	๑๐๙
๔.อุบลรัตน์	๒,๔๓๑	๑,๐๘๒	๔๕	๕๐๐	๒๗	๐.๐๒	๐.๐๐	๘.๐๗	๘.๐๐	๑,๓๔๙
๕.ลำปาว	๑,๙๘๐	๑,๐๘๖	๕๕	๙๘๖	๕๒	๐.๐๐	๐.๐๐	๖.๘๘	๖.๙๐	๘๙๔
๖.สิรินธร	๑,๙๖๖	๑,๑๓๗	๕๘	๓๐๖	๒๗	๐.๐๐	๐.๐๐	๐.๕๕	๐.๕๓	๘๒๙
๗.ป่าสักชลสิทธิ์	๙๖๐	๓๘๔	๔๐	๓๘๑	๔๐	๐.๐๐	๐.๐๐	๓.๘๙	๓.๐๓	๕๗๖
๘.ศรีนครินทร์	๑๗,๗๔๕	๑๓,๔๗๙	๗๖	๓,๒๑๔	๔๓	๑.๐๕	๐.๐๐	๑๖.๙๖	๑๖.๙๗	๔,๒๖๖
๙.วชิราลงกรณ	๘,๘๖๐	๕,๙๙๔	๖๘	๒,๙๘๒	๕๑	๐.๐๐	๐.๐๐	๑๗.๙๙	๑๘.๐๓	๒,๘๖๖
๑๐.ขุนด่านปราการชล	๒๒๔	๘๑	๓๖	๗๖	๓๕	๐.๐๐	๐.๐๐	๑.๕๔	๑.๔๙	๑๔๓
๑๑.รัชชประภา	๕,๖๓๙	๓,๗๗๑	๖๗	๒,๔๑๙	๕๖	๐.๗๐	๒.๑๕	๗.๒๐	๑๐.๐๗	๑,๘๖๘
๑๒.บางบาล	๑,๔๕๔	๑,๒๔๕	๘๖	๙๖๙	๘๒	๔.๒๔	๓.๗๓	๔.๐๕	๔.๐๔	๒๐๙

๗.๒ อ่างเก็บน้ำขนาดกลาง ๔๓๕ แห่ง มีปริมาณน้ำ ๒,๘๘๖ ล้าน ลบ.ม. (๕๓%) ปริมาณน้ำใช้การ ๒,๔๘๕ ล้าน ลบ.ม. (๕๐%)

๗.๓ แหล่งน้ำในพื้นที่นอกเขตชลประทาน ๑๐๒,๐๙๙ แห่ง มีปริมาณน้ำรวม ๔,๘๖๒ ล้าน ลบ.ม. (๕๗%)

๗.๔ แหล่งน้ำขนาดเล็กนอกเขตชลประทาน ๒๗๓ แห่ง ตรวจวัดโดยกรมทรัพยากรน้ำ เริ่มต้นฤดูแล้ง มีปริมาณน้ำ ๓๕๗.๖ ล้าน ลบ.ม. (๖๘%) ปริมาณน้ำปัจจุบัน ๓๔๐.๔ ล้าน ลบ.ม. (๖๕%)

ภูมิภาค	จำนวน (แห่ง)	ปริมาณรวม (ล้าน ลบ.ม.)	ปริมาณน้ำ (ล้าน ลบ.ม.)							
			เดือน						ปัจจุบัน	
			ก.ย. ๒๕๖๗	ต.ค. ๒๕๖๗	พ.ย. ๒๕๖๗	ธ.ค. ๒๕๖๗	ม.ค. ๒๕๖๘	ก.พ. ๒๕๖๘	๑๙ มี.ค. ๒๕๖๘	ร้อยละ
เหนือ	๑๗,๒๔๙	๙๙๒	๘๗๕	๙๖๐	๙๖๔	๙๑๖	๘๕๓	๗๕๕	๖๙๓	๗๐
ตะวันออกเฉียงเหนือ	๕๔,๕๕๗	๔,๓๘๒	๓,๙๘๖	๓,๙๒๙	๓,๗๖๓	๓,๓๖๗	๒,๙๖๓	๒,๕๖๔	๒,๓๕๐	๕๓
กลาง	๑๖,๓๖๗	๑,๕๗๔	๙๘๙	๑,๒๗๓	๑,๒๔๔	๑,๐๕๘	๙๗๕	๘๖๑	๘๐๒	๕๑
ตะวันออกเฉียงใต้	๗,๘๐๔	๙๙๒	๙๐๓	๑,๑๐๗	๑,๑๑๗	๙๘๗	๘๔๔	๗๒๔	๖๖๔	๖๗
ตะวันตก	๒,๕๐๖	๑๙๒	๖๓	๙๒	๑๒๗	๑๒๑	๑๐๙	๙๕	๘๘	๔๕
ใต้	๓,๖๒๖	๓๓๘	๑๕๙	๑๗๙	๒๕๒	๒๘๘	๒๘๐	๒๗๘	๒๖๕	๗๘
รวม	๑๐๒,๐๙๙.๐๐	๘,๔๗๐	๖,๙๗๕	๗,๕๔๐	๗,๔๖๗	๖,๗๓๗	๖,๐๓๕	๕,๒๗๗	๔,๘๖๒	๕๗

๘. สถานการณ์น้ำในประเทศ ณ วันที่ ๒๒ - ๒๕ มีนาคม ๒๕๖๘ (กรมชลประทาน)

สถานี	แม่น้ำ	อำเภอ	จังหวัด	ระดับตลิ่ง (ม.รทก.)	ระดับน้ำ (ม.รทก.)				แนวโน้ม	เปรียบเทียบระดับตลิ่ง
					เสาร์	อาทิตย์	จันทร์	อังคาร		
					๒๒ มี.ค.	๒๓ มี.ค.	๒๔ มี.ค.	๒๕ มี.ค.		
P.๑	ปิง	เมือง	เชียงใหม่	๓.๗๐	๑.๖๐	๑.๔๙	๑.๕๐	๑.๕๖	เพิ่มขึ้น	-๒.๑๔
W.๑C	วัง	เมือง	ลำปาง	๕.๒๐	๐.๖๓	๐.๕๓	๐.๕๗	๐.๕๘	เพิ่มขึ้น	-๔.๖๒
Y.๑๖	ยม	บางระกำ	พิษณุโลก	๗.๓๐	๓.๗๔	๓.๗๙	๓.๘๕	๓.๙๗	เพิ่มขึ้น	-๓.๓๓
N.๗A	น่าน	เมือง	พิจิตร	๙.๘๗	๒.๖๕	๒.๗๑	๒.๗๗	๒.๘๐	เพิ่มขึ้น	-๗.๐๗
C.๒	เจ้าพระยา	เมือง	นครสวรรค์	๒๕.๗๐	๑๗.๓๔	๑๗.๒๖	๑๗.๑๘	๑๗.๒๑	เพิ่มขึ้น	-๘.๔๙
C.๑๓	เจ้าพระยา	สรรพยา	ชัยนาท	๑๖.๓๔	๕.๔๙	๕.๔๙	๕.๔๙	๕.๓๗	ลดลง	-๑๐.๙๗
M.๖A	มูล	สตึก	บุรีรัมย์	๗.๙๕	-๐.๐๓	-๐.๑๕	-๐.๒๖	-๐.๓๑	ลดลง	-๘.๒๖
M.๑๙๑	ลำตะคอง	เมือง	นครราชสีมา	๓.๕๐	๐.๘๘	๑.๐๐	๑.๐๕	๑.๐๘	เพิ่มขึ้น	-๒.๔๒
M.๗	มูล	เมือง	อุบลราชธานี	๗.๐๐	๑.๙๕	๑.๘๘	๑.๘๕	๑.๘๑	ลดลง	-๕.๑๙
M.๖๙	ลำเซบก	โครงการพิชผล	อุบลราชธานี	๙.๗๐	๔.๙๕	๙.๐๘	๕.๖๓	๕.๑๐	ลดลง	-๔.๖๐
X.๖๔	คลองท่าแซะ	ท่าแซะ	ชุมพร	๑๗.๑๓	๗.๖๖	๗.๖๖	๗.๖๖	๗.๖๕	ลดลง	-๙.๔๘
X.๒๐๓	ภาคใต้ฝั่งตะวันออกตอนบน	เมือง	นครศรีธรรมราช	๑๐.๕๐	๘.๔๓	๘.๔๑	๘.๓๔	๘.๒๙	ลดลง	-๒.๒๑
X.๒๗๔	แม่น้ำโก-ลก	แว้ง	นราธิวาส	๒๓.๕๐	๑๘.๓๕	๑๘.๓๘	๑๘.๖๘	๑๘.๓๘	ลดลง	-๕.๑๒
X.๓๗A	แม่น้ำตาปี	พระแสง	สุราษฎร์ธานี	๑๑.๗๐	๕.๔๘	๕.๓๕	๕.๒๑	๕.๑๕	ลดลง	-๖.๕๕

\*\*\* ยังไม่ได้รับรายงาน

๙. สถานการณ์น้ำในพื้นที่ลุ่มน้ำโขง ณ วันที่ ๒๕ มีนาคม ๒๕๖๘ (คณะกรรมการแม่น้ำโขง)

สถานี	ระดับอ้างอิง (ม.รทก.)	ระดับตลิ่ง (ม.)	ระดับน้ำ (ม.)					เปรียบเทียบระดับตลิ่ง (ม.)	ผลต่างของระดับน้ำ (ม.)		แนวโน้ม
			๒๑ มี.ค.	๒๒ มี.ค.	๒๓ มี.ค.	๒๔ มี.ค.	๒๕ มี.ค.		๓ วันย้อนหลัง	๕ วันย้อนหลัง	
			อ.เชียงแสน จ.เชียงราย	๓๕๗.๑๑๐	๑๒.๘๐	๓.๐๕	๓.๐๐		๒.๘๘	๒.๖๐	
อ.เชียงคาน จ.เลย	๑๙๔.๑๑๘	๑๖.๐๐	๕.๕๖	๕.๘๐	๕.๙๖	๕.๘๙	๕.๔๖	-๑๐.๕๔	-๐.๕๐	-๐.๑๐	ลดลง
อ.เมือง จ.หนองคาย	๑๕๓.๖๔๘	๑๒.๒๐	๒.๑๕	๒.๑๓	๒.๓๒	๒.๔๘	๒.๕๓	-๙.๖๗	๐.๒๑	๐.๓๘	เพิ่มขึ้น
อ.เมือง จ.นครพนม	๑๓๒.๖๘๐	๑๒.๐๐	๒.๐๙	๒.๑๑	๒.๐๙	๒.๐๙	๒.๑๗	-๙.๘๓	๐.๐๘	๐.๐๘	เพิ่มขึ้น
อ.เมือง จ.มุกดาหาร	๑๒๔.๒๑๙	๑๒.๕๐	๒.๔๕	๒.๔๖	๒.๕๑	๒.๕๐	๒.๔๙	-๑๐.๐๑	-๐.๐๒	๐.๐๔	ลดลง
อ.โขงเจียม จ.อุบลราชธานี	๘๙.๐๓๐	๑๔.๕๐	๒.๗๓	๒.๗๔	๒.๗๕	๒.๗๗	๒.๗๘	-๑๑.๗๒	๐.๐๓	๐.๐๕	เพิ่มขึ้น

\*\*\*ไม่มีสถานการณ์

## ๑๐. สถานการณ์เตือนภัย Early Warning ณ วันที่ ๒๕ มีนาคม ๒๕๖๘ (กรมทรัพยากรน้ำ)

การแจ้งเตือน	สถานี	การแจ้งเตือน	ช่วงเวลา
เตือนสีแดง (อพยพ)	-	-	-
เตือนสีเหลือง (เตือนภัย)	-	-	-
เตือนสีเขียว (เฝ้าระวัง)	-	-	-

\*\*\* ไม่มีสถานการณ์

### ๑๑. พื้นที่ติดตามและเฝ้าระวังสถานการณ์ธรณีพิบัติภัย ณ วันที่ ๒๕ มีนาคม ๒๕๖๘ (กรมทรัพยากรธรณี)

เนื่องจากในพื้นที่เสี่ยงภัยแผ่นดินถล่มมีปริมาณน้ำฝนไม่ถึงเกณฑ์การเฝ้าระวัง ประกอบกับไม่มีพื้นที่คาดการณ์ปริมาณน้ำฝนที่อาจก่อให้เกิดแผ่นดินถล่มล่วงหน้า จึงไม่มีพื้นที่ติดตามสถานการณ์ธรณีพิบัติภัยแผ่นดินถล่มและน้ำป่าไหลหลาก

### ๑๒. เหตุการณ์วิกฤตน้ำปัจจุบัน ณ วันที่ ๒๕ มีนาคม ๒๕๖๘ [๑๕.๐๐ น. (เมื่อวาน) – ๐๘.๐๐ น. (วันนี้)]

ไม่มีสถานการณ์

### ๑๓. สถานการณ์ภาวะน้ำท่วม และสถานการณ์ฝนแล้ง/ฝนทิ้งช่วง ณ วันที่ ๒๕ มีนาคม ๒๕๖๘ (ปก.)

ไม่มีสถานการณ์

### ๑๔. ลักษณะอากาศ ๗ วันข้างหน้า (ระหว่างวันที่ ๒๔ - ๓๐ มีนาคม ๒๕๖๘)

ในช่วงวันที่ ๒๔ - ๒๘ มี.ค. ๖๘ ความกดอากาศต่ำเนื่องจากความร้อนปกคลุมประเทศไทยตอนบน ลักษณะเช่นนี้ทำให้ประเทศไทยตอนบนมีอากาศร้อนกับมีฟ้าหลัวในตอนกลางวันและมีอากาศร้อนจัดบางแห่ง ในขณะที่ในช่วงวันที่ ๒๕ - ๒๖ มี.ค. ๖๘ มีลมตะวันตกเฉียงใต้และลมตะวันออกเฉียงใต้พัดปกคลุมประเทศไทยตอนบน ทำให้บริเวณดังกล่าวมีฝนฟ้าคะนองกับมีลมกระโชกแรงบางแห่ง

ส่วนในช่วงวันที่ ๒๙ - ๓๐ มี.ค. ๖๘ บริเวณความกดอากาศสูงหรือมวลอากาศเย็นกำลังอ่อนจากประเทศจีนจะแผ่ลงมาปกคลุมภาคตะวันออกเฉียงเหนือและทะเลจีนใต้ ส่งผลให้มีลมตะวันออกเฉียงใต้พัดนำความชื้นเข้ามาปกคลุมประเทศไทยตอนบน ในขณะที่ประเทศไทยตอนบนมีอากาศร้อนถึงร้อนจัด ลักษณะเช่นนี้ทำให้บริเวณดังกล่าวจะมีพายุฤดูร้อนเกิดขึ้น โดยมีลักษณะของพายุฝนฟ้าคะนอง ลมกระโชกแรง และลูกเห็บตกบางแห่ง รวมถึงอาจมีฟ้าผ่าเกิดขึ้นได้บางพื้นที่

สำหรับภาคใต้ในช่วงวันที่ ๒๔ - ๒๙ มี.ค. ๖๘ ลมตะวันออกเฉียงใต้พัดปกคลุมอ่าวไทย ภาคใต้ และทะเลอันดามัน ทำให้ภาคใต้มีฝนฟ้าคะนองบางแห่ง ส่วนคลื่นลมบริเวณอ่าวไทยและทะเลอันดามันมีกำลังอ่อนลง โดยมีคลื่นสูงประมาณ ๑ เมตร บริเวณที่มีฝนฟ้าคะนองคลื่นสูงมากกว่า ๑ เมตร หลังจากนั้น ลมตะวันออกเฉียงใต้พัดปกคลุมอ่าวไทย ภาคใต้ และทะเลอันดามัน จะมีกำลังแรงขึ้น ทำให้ภาคใต้มีฝนเพิ่มขึ้น ส่วนคลื่นลมบริเวณอ่าวไทยและทะเลอันดามันจะมีกำลังแรงขึ้น โดยอ่าวไทยตอนล่าง ทะเลมีคลื่นสูง ๑ - ๒ เมตร บริเวณที่มีฝนฟ้าคะนองคลื่นสูงมากกว่า ๒ เมตร ส่วนอ่าวไทยตอนบน ทะเลมีคลื่นสูงประมาณ ๑ เมตร บริเวณที่มีฝนฟ้าคะนองคลื่นสูงประมาณ ๒ เมตร

### ๑๕. ความช่วยเหลือในพื้นที่ประสบปัญหาภัยแล้งสะสมของกรมทรัพยากรน้ำ

ความช่วยเหลือในพื้นที่ประสบปัญหาภัยแล้ง ตั้งแต่วันที่ ๑ ตุลาคม ๒๕๖๗ - ๒๔ มีนาคม ๒๕๖๘

หน่วยงาน	จังหวัด	ปริมาณการสูบน้ำ (ลบ.ม.)	ปริมาณการแจกจ่ายน้ำสะอาด (ลิตร)	ประโยชน์ที่ได้รับ			
				อุปโภค-บริโภค		พื้นที่เกษตร (ไร่)	
				ครัวเรือน	ประชากร	ไร่	ชนิดพืช
สทท.๑	ลำปาง	๑๒๑,๘๐๐	๓๙๖,๙๖๕	๒๑,๕๙๔	๗๙,๓๙๓	๑,๖๗๕	ข้าว กระเทียม ถั่วลิสง ถั่วเหลือง
	เชียงใหม่	-	๓๖,๕๔๕	๑,๘๒๗	๗,๓๐๙	-	-
	แม่ฮ่องสอน	-	๒๐,๘๑๑	๑,๐๔๑	๔,๑๖๒	-	-
	เชียงราย	๘๐๔,๑๐๐	๙๑,๗๗๔	๕,๙๔๔	๒๓,๓๕๕	๑,๐๐๐	นาข้าว ข้าวโพด
	กำแพงเพชร	-	๓๙,๕๑๐	๑,๙๗๖	๗,๙๐๒	-	-

สทพ.๒	บึงบอระเพ็ด	๑๐,๘๘๖,๔๐๐	-	๘,๑๔๕	๓๐,๗๒๘	๘๓,๐๕๕	นาข้าว พืชสวน อ้อย เลี้ยงปลา นาบัว
	นครสวรรค์	๓,๘๗๒,๓๕๐	๑๒,๐๐๐	๖,๗๑๙	๑๗,๓๐๙	๒๒,๖๐๐	ข้าว,อ้อย,ข้าวโพด,มะม่วง
	อุทัยธานี	๑,๓๗๐,๕๒๐	-	๙๗๐	๒,๗๖๔	๓,๐๐๐	นาข้าว
	สระบุรี	-	๖๖,๐๐๐	๗๒	๒๕๐	-	
สทพ.๓	อุดรธานี	๖,๘๘๓,๘๙๖	-	๙๖,๖๙๕	๔๘๒,๔๓๘	๒,๗๗๐	นาข้าว
	สกลนคร	๑๐๓,๖๘๐	-	๕๐๐	๒,๐๐๐	๒,๙๐๐	นาข้าว
สทพ.๔	มหาสารคาม	๕๓๘,๘๐๐	-	๑,๐๗๐	๓,๖๗๘	๓๑๔	มันสำปะหลัง อ้อย ข้าว
	ขอนแก่น	๔๗๔,๐๐๐	-	๒,๑๔๓	๖,๓๔๓	-	-
	ร้อยเอ็ด	๖๕,๕๕๐	-	๑๐๔	๓๖๐	๕๐	นาข้าว
สทพ.๕	นครราชสีมา	๑,๙๑๙,๙๕๐	๓๐,๐๐๐	๑๑,๔๓๕	๓๓,๒๕๒	-	-
	สุรินทร์	๑๙๗,๑๐๐	-	๑๖๐	๖๐๐	-	-
	ศรีสะเกษ	๔๒,๐๐๐	-	๓๔๒	๑,๐๒๖	-	
	บุรีรัมย์	๕๙,๔๐๐	-	๕๘๐	๒,๒๐๐	-	
สทพ.๖	สระแก้ว	๙๕๐,๔๐๐	-	๑๘,๕๒๗	๙๒,๖๓๕	๔๐๐	นาข้าว
	ปราจีนบุรี	๔,๐๒๓,๕๐๐	-	๕,๐๕๕	๑๒,๒๐๗	๗,๓๘๕	นาข้าว
	ระยอง	๓๐๗,๒๐๐	-	๓๘,๘๕๔	๑๑๖,๕๖๒	-	-
	จันทบุรี	๔,๑๒๘,๗๒๐	-	๘,๙๒๕	๒๑,๔๔๑	๙,๙๗๕	ทุเรียน,เงาะ,มังคุด,ลองกอง, ยางพารา
สทพ.๗	ราชบุรี	๖,๔๘๐	-	๑๖	๖๔	๒๒๖	มะพร้าว
สทพ.๘	นครศรีธรรมราช	๑๑๕,๐๒๐	-	๑,๑๑๕	๓,๓๙๐	๘,๕๕๐	พริก/ผักทอง/แตงโม/ข้าว/ คะน้า/ปาล์ม
สทพ.๙	อุดรดิตถ์	-	๘๔,๖๗๐	๑๐,๔๑๖	๒๑,๙๗๖	-	-
	น่าน	-	๑๘,๗๓๐	๓,๘๕๓	๗,๙๕๐	-	-
	แพร่	๑,๗๔๙,๙๐๐	-	๒,๘๔๐	๘,๔๖๙	๑๓,๓๒๔	ข้าวโพด,ยาสูบ,ข้าว,ถั่ว
	พิษณุโลก	๑๓๘,๙๖๐	๖๙๐,๕๐๔	๒,๒๓๙	๕,๗๑๓	-	-
สทพ.๑๐	สุราษฎร์ธานี	๙๓๙,๒๐๐	-	๕๖๐	๑,๗๑๘	๓,๑๓๐	ทุเรียน, มังคุด, เงาะ, พืชผักสวน ครัว, ปาล์ม
สทพ.๑๑	อำนาจเจริญ	๒๖๔,๒๐๐	๗๘๐,๐๐๐	๒,๒๖๒	๘,๖๓๖	-	-
	อุบลราชธานี	๖๖,๗๘๐	-	๑๔๘	๖๕๐	-	-
	ยโสธร	๖๓,๙๐๐	-	๘๓๐	๒,๓๐๐	-	-
๓๑ จังหวัด		๔๐,๐๙๓,๘๐๖	๒,๒๖๗,๕๐๙	๒๕๖,๙๕๖	๑,๐๐๘,๗๘๐	๑๖๐,๓๕๔	

จึงเรียนมาเพื่อโปรดทราบ

นายธีระชุน บุญสิทธิ์  
อธิบดีกรมทรัพยากรน้ำ  
ประธานคณะทำงานศูนย์ปฏิบัติการ  
ทรัพยากรธรรมชาติและสิ่งแวดล้อม (ด้านทรัพยากรน้ำ)