



รายงานการเฝ้าระวังติดตามสถานการณ์น้ำและความช่วยเหลือ
ศูนย์ปฏิบัติการทรัพยากรธรรมชาติและสิ่งแวดล้อม (ด้านทรัพยากรน้ำ)
กระทรวงทรัพยากรธรรมชาติและสิ่งแวดล้อม



กองวิเคราะห์และประเมินสถานการณ์น้ำ กรมทรัพยากรน้ำ

โทรศัพท์ ๐ ๒๒๗๑ ๖๐๐๐ ต่อ ๖๔๔๕ โทรสาร ๐ ๒๒๗๘ ๖๖๒๙ www.dwr.go.th IDLine: mekhalawoc Email: mekhala@dwr.mail.go.th

รายงานฉบับที่ ๑๘๑/๒๕๖๘

เวลา ๐๘.๐๐ น.

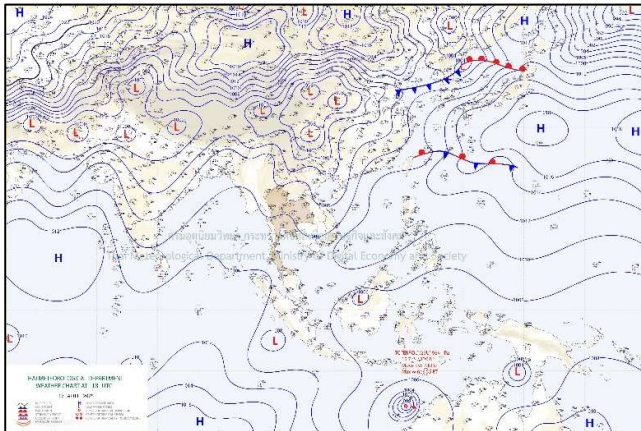
วันที่ ๑๘ เมษายน ๒๕๖๘

เรียน รมว.ทส. เลขาธิการ รมว.ทส. ที่ปรึกษา รมว.ทส. ปกท.ทส. รอง ปกท.ทส. อทน. อทบ. และหน่วยงานที่เกี่ยวข้อง

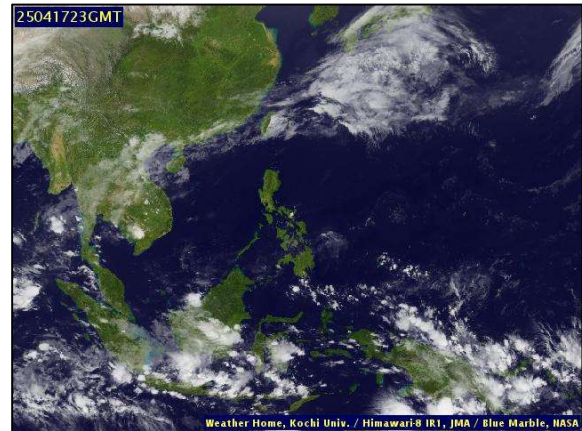
๑. สภาพอากาศ เวลา ๐๕.๐๐ น. (กรมอุตุนิยมวิทยา)

พยากรณ์อากาศ ๒๔ ชั่วโมงข้างหน้า ประเทศไทยตอนบนยังคงมีฝนฟ้าคะนอง กับมีลมกระโชกแรงบางแห่ง โดยมีอากาศร้อน ขอให้ประชาชนในบริเวณดังกล่าวระวังอันตรายจากฝนฟ้าคะนองกับลมกระโชกแรงที่อาจจะเกิดขึ้นบางพื้นที่ รวมทั้งดูแลรักษาสุขภาพเนื่องจากสภาพอากาศที่ร้อนไว้ด้วย ทั้งนี้เนื่องจากลมตะวันตกเฉียงใต้พัดปกคลุมประเทศไทยตอนบน

สำหรับภาคใต้มีฝนฟ้าคะนองเกิดขึ้นได้ ขอให้ประชาชนบริเวณภาคใต้ระวังอันตรายจากฝนฟ้าคะนองไว้ด้วย เนื่องจากลมตะวันตกพัดปกคลุมทะเลอันดามันและภาคใต้ ส่วนทะเลอันดามันมีคลื่นสูงประมาณ ๑ เมตร บริเวณที่มีฝนฟ้าคะนองคลื่นสูงมากกว่า ๒ เมตร ขอให้ชาวเรือบริเวณอ่าวไทยและทะเลอันดามันหลีกเลี่ยงการเดินเรือในบริเวณที่มีฝนฟ้าคะนองไว้ด้วย

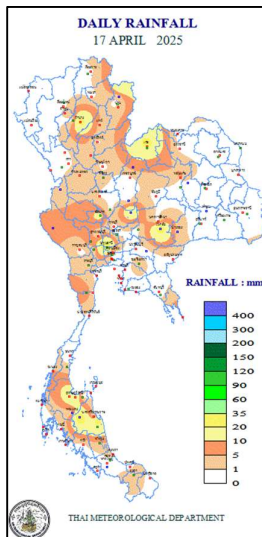


แผนที่อากาศ วันที่ ๑๘ เม.ย. ๒๕๖๘ เวลา ๐๑.๐๐ น.



ภาพถ่ายดาวเทียม วันที่ ๑๘ เม.ย. ๒๕๖๘ เวลา ๐๖.๐๐ น.

๒. ปริมาณฝนสะสม ณ เวลา ๐๗.๐๐ น.(เมื่อวาน) - ๐๗.๐๐ น.(วันนี้) (กรมอุตุนิยมวิทยา)



| จุดตรวจวัด | ปริมาณฝน (มม.) |
|------------------------|----------------|
| จ.ปทุมธานี (สภข.) | ๓๔.๕ |
| จ.นครศรีธรรมราช (ฉวาง) | ๒๙.๓ |
| จ.นครราชสีมา (โชคชัย) | ๒๗.๓ |
| จ.ลำปาง | ๒๖.๐ |
| จ.เลย | ๒๖.๐ |
| จ.สุราษฎร์ธานี | ๒๐.๙ |

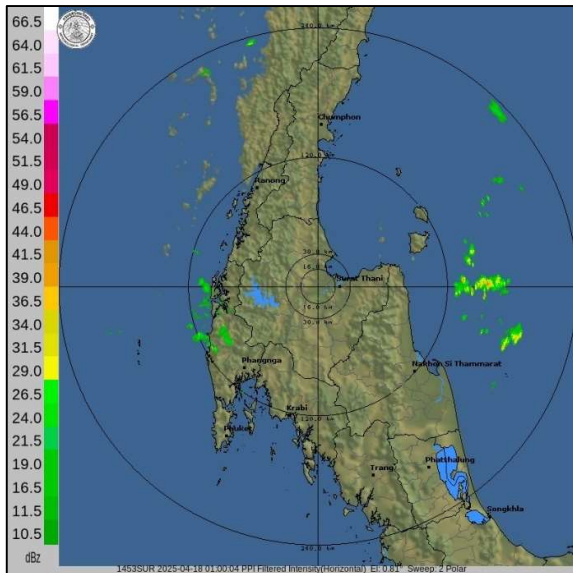
๓. ปริมาณฝนสะสมของพื้นที่ลาดเชิงเขา ๑๒ ชม. ที่ผ่านมา (กรมทรัพยากรน้ำ)

| รหัสสถานี | จุดตรวจวัด | ปริมาณฝน (มม./๑๒ ชม.) |
|-----------|--|-----------------------|
| STN๐๕๕๘ | บ้านโค้งสง่า ต.ลำพยนต์ อ.ตากฟ้า จ.นครสวรรค์ | ๗๓.๐ |
| STN๐๙๐๖ | บ้านผาคอ ต.บ้านปิน อ.ลอง จ.แพร่ | ๖๙.๕ |
| STN๑๖๓๐ | บ้านเขาน้อย ต.วังดั่ง อ.เมืองกาญจนบุรี จ.กาญจนบุรี | ๖๖.๕ |
| STN๑๐๗๔ | อบต.บ้านบึง ต.บ้านบึง อ.บ้านไร่ จ.อุทัยธานี | ๖๖.๐ |
| STN๐๓๗๔ | บ้านหนองปลา ต.พระธาตุ อ.เขียงกลาง จ.น่าน | ๔๙.๕ |
| STN๐๒๔๔ | บ้านน้ำลาว ต.แม่ลาว อ.เขียงคำ จ.พะเยา | ๔๕.๐ |
| STN๑๒๖๘ | บ้านห้วยทุ่ง ต.วอแก้ว อ.ห้างฉัตร จ.ลำปาง | ๔๒.๕ |
| STN๒๐๙๗ | บ้านบางตะเกา ต.ท่ายาง อ.ทุ่งใหญ่ จ.นครศรีธรรมราช | ๓๕.๐ |
| STN๑๓๑๘ | บ้านผลาด ต.พระบาท อ.เมืองลำปาง จ.ลำปาง | ๓๔.๕ |
| STN๑๘๕๗ | บ้านผาสาว ต.ทุ่งผาสุข อ.เขียงคำ จ.พะเยา | ๓๔.๐ |

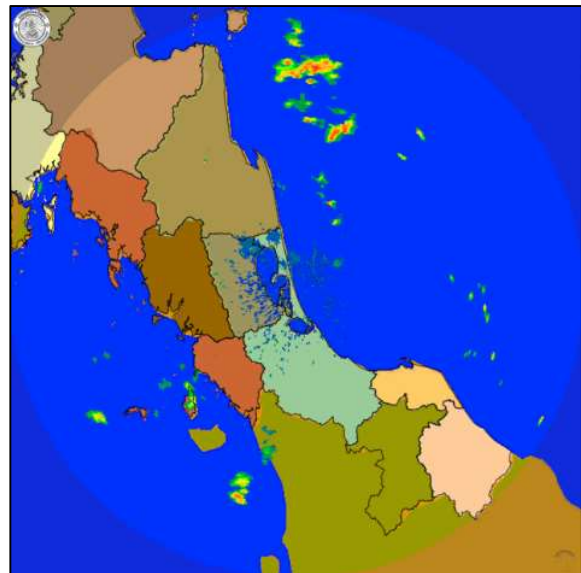
๔. ค่าความชื้นในดิน (กรมทรัพยากรน้ำ/คณะกรรมการแม่น้ำโขง)

| ภูมิภาค | ความชื้นในดิน [-] ๖ มี.ค. ๖๗ | ความชื้นในดิน [-] ๖ เม.ย. ๖๘ | แนวโน้ม |
|--------------------|------------------------------|------------------------------|-----------|
| เหนือ | ๐ - ๒๐ | ๐ - ๒๐ | ทรงตัว |
| กลาง | ๐ - ๒๐ | ๐ - ๒๐ | ทรงตัว |
| ตะวันออกเฉียงเหนือ | ๐ - ๒๐ | ๐ - ๒๐ | ทรงตัว |
| ตะวันออก | ๐ - ๒๐ | ๒๐ - ๔๐ | เพิ่มขึ้น |
| ตะวันตก | ๐ - ๒๐ | ๒๐ - ๔๐ | เพิ่มขึ้น |
| ใต้ | ๔๐ - ๖๐ | ๔๐ - ๖๐ | ลดลง |

๕. เรดาร์ตรวจอากาศ ณ วันที่ ๑๘ เมษายน ๒๕๖๘ (กรมอุตุนิยมวิทยา)



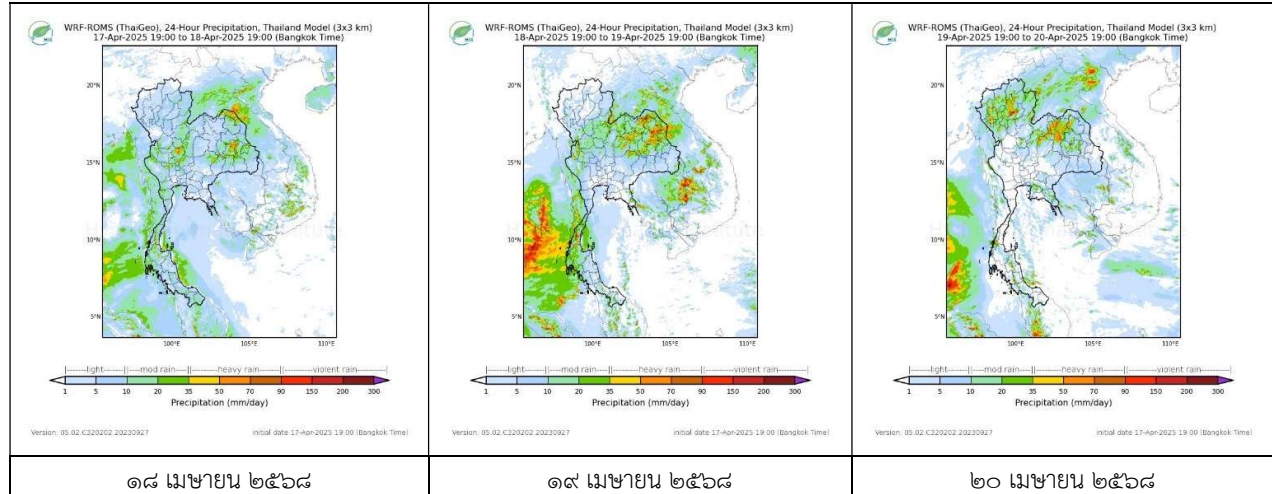
สถานีสุราษฎร์ธานี เวลา ๐๘.๐๐ น.



สถานีสทิงพระ จ.สงขลา เวลา ๐๘.๐๐ น.

จากเรดาร์ตรวจอากาศพบกลุ่มเมฆฝนบริเวณภาคใต้ของประเทศไทย

๖. แผนภาพคาดการณ์ฝนล่วงหน้า ๓ วัน (สถาบันสารสนเทศทรัพยากรน้ำ (องค์การมหาชน))



๗. สถานการณ์น้ำในแหล่งเก็บกักน้ำ ณ วันที่ ๑๗ เมษายน ๒๕๖๘ (กรมชลประทาน กรมทรัพยากรน้ำ และสทช.)

๗.๑ ปริมาณน้ำในอ่างขนาดใหญ่ ๔๒,๙๗๑ ล้าน ลบ.ม. คิดเป็นร้อยละ ๖๑ (ปริมาณน้ำใช้การได้ ๑๙,๔๓๒ ล้าน ลบ.ม. คิดเป็นร้อยละ ๔๑) ปริมาณน้ำในอ่างฯ เทียบกับปี ๒๕๖๗ (๔๑,๑๕๓ ล้าน ลบ.ม. คิดเป็นร้อยละ ๕๘) มากกว่าปี ๒๕๖๗ จำนวน ๑,๘๑๘ ล้าน ลบ.ม. ปริมาณน้ำไหลลงอ่างฯ จำนวน ๕๓.๘๙ ล้าน ลบ.ม. ปริมาณน้ำระบายจำนวน ๑๓๑.๒๙ ล้าน ลบ.ม. สามารถรับน้ำได้อีก ๒๗,๙๕๖ ล้าน ลบ.ม.

| อ่างเก็บน้ำ | ความจุที่ รณก. (ล้าน ลบ.ม.) | ปริมาณ น้ำในอ่าง | | ปริมาณ น้ำใช้การได้ | | ปริมาณ น้ำไหลลงอ่าง | | ปริมาณ น้ำระบาย | | ปริมาณน้ำ รับได้อีก (ล้าน ม. ^๓) (ความจุที่ รณก. ปริมาณน้ำ ปัจจุบัน) |
|--------------------|-----------------------------------|-----------------------------------|-------------------------|-----------------------------------|--------------------|-----------------------------------|-------------------------------------|-----------------------------------|-------------------------------------|--|
| | | ปริมาณ (ล้าน ม. ^๓) | % น้ำ เก็บ กัก | ปริมาณ (ล้าน ม. ^๓) | % น้ำใช้ การ | วันนี้ (ล้าน ม. ^๓) | เมื่อวาน (ล้าน ม. ^๓) | วันนี้ (ล้าน ม. ^๓) | เมื่อวาน (ล้าน ม. ^๓) | |
| ๑.ภูมิพล | ๑๓,๔๖๒ | ๗,๖๗๗ | ๕๗ | ๓,๘๗๗ | ๔๐ | ๑๔.๕๕ | ๑๒.๕๑ | ๑๕.๐๐ | ๑๕.๐๐ | ๕,๗๘๕ |
| ๒.สิริกิติ์ | ๙,๕๑๐ | ๕,๘๙๓ | ๖๒ | ๓,๐๔๓ | ๔๖ | ๗.๕๖ | ๔.๗๗ | ๒๗.๐๐ | ๒๐.๑๑ | ๓,๖๑๗ |
| ๓.จุฬารัตน์ | ๑๖๔ | ๕๐ | ๓๑ | ๑๓ | ๑๐ | ๐.๐๑ | ๐.๒๙ | ๐.๐๐ | ๐.๐๐ | ๑๑๔ |
| ๔.อุบลรัตน์ | ๒,๔๓๑ | ๘๙๓ | ๓๗ | ๓๑๒ | ๑๗ | ๓.๑๗ | ๑.๑๑ | ๕.๙๙ | ๖.๐๑ | ๑,๕๓๘ |
| ๕.ลำปาว | ๑,๙๘๐ | ๙๐๒ | ๔๖ | ๘๐๒ | ๔๓ | ๐.๖๖ | ๐.๖๕ | ๗.๔๙ | ๗.๕๓ | ๑,๐๗๘ |
| ๖.สิรินธร | ๑,๙๖๖ | ๑,๐๕๗ | ๕๔ | ๒๒๕ | ๒๐ | ๑.๙๔ | ๑.๙๖ | ๑.๐๐ | ๑.๐๒ | ๙๐๙ |
| ๗.ป่าสักชลสิทธิ์ | ๙๖๐ | ๒๖๒ | ๒๗ | ๒๕๙ | ๒๗ | ๑.๖๙ | ๐.๑๕ | ๔.๓๒ | ๔.๓๒ | ๖๙๘ |
| ๘.ศรีนครินทร์ | ๑๗,๗๔๕ | ๑๓,๑๑๖ | ๗๔ | ๒,๘๕๑ | ๓๘ | ๔.๓๐ | ๑๐.๖๘ | ๑๔.๐๐ | ๑๓.๙๘ | ๔,๖๒๙ |
| ๙.วชิราลงกรณ | ๘,๘๖๐ | ๕,๕๓๓ | ๖๒ | ๒,๕๒๑ | ๔๓ | ๔.๕๘ | ๑.๖๖ | ๒๑.๐๓ | ๒๑.๐๙ | ๓,๓๒๗ |
| ๑๐.ขุนด่านปราการชล | ๒๒๔ | ๖๐ | ๒๗ | ๕๕ | ๒๕ | ๐.๐๒ | ๐.๐๗ | ๐.๔๘ | ๐.๖๓ | ๑๖๔ |
| ๑๑.รัชชประภา | ๕,๖๓๙ | ๓,๖๐๕ | ๖๔ | ๒,๒๕๓ | ๕๓ | ๖.๔๐ | ๕.๑๙ | ๙.๙๘ | ๑๐.๑๖ | ๒,๐๓๔ |
| ๑๒.บางบาล | ๑,๔๕๔ | ๑,๒๓๐ | ๘๕ | ๙๕๔ | ๘๑ | ๓.๗๓ | ๒.๗๑ | ๖.๐๓ | ๖.๐๓ | ๒๒๔ |

๗.๒ อ่างเก็บน้ำขนาดกลาง ๔๓๕ แห่ง มีปริมาณน้ำ ๒,๕๕๘ ล้าน ลบ.ม. (๔๗%) ปริมาณน้ำใช้การ ๒,๑๕๙ ล้าน ลบ.ม. (๔๓%)

๗.๓ แหล่งน้ำในพื้นที่นอกเขตชลประทาน ๑๐๒,๐๙๙ แห่ง มีปริมาณน้ำรวม ๔,๓๑๑ ล้าน ลบ.ม. (๕๑%)

๗.๔ แหล่งน้ำขนาดเล็กนอกเขตชลประทาน ๒๗๓ แห่ง ตรวจวัดโดยกรมทรัพยากรน้ำ เริ่มต้นฤดูแล้ง มีปริมาณน้ำ ๓๕๗.๖ ล้าน ลบ.ม. (๖๘%) ปริมาณน้ำปัจจุบัน ๓๐๖.๓ ล้าน ลบ.ม. (๕๘.๔%)

| ภูมิภาค | จำนวน (แห่ง) | ปริมาณรวม (ล้าน ลบ.ม.) | ปริมาณน้ำ (ล้าน ลบ.ม.) | | | | | | | |
|--------------------|--------------|------------------------|------------------------|--------------|--------------|--------------|--------------|---------------|-----------------|--------|
| | | | เดือน | | | | | | ปัจจุบัน | |
| | | | ต.ค. ๒๕๖๗ | พ.ย. ๒๕๖๗ | ธ.ค. ๒๕๖๗ | ม.ค. ๒๕๖๘ | ก.พ. ๒๕๖๘ | มี.ค. ๒๕๖๘ | ๒ เม.ย. ๒๕๖๘ | ร้อยละ |
| เหนือ | ๑๗,๒๔๙ | ๙๙๒ | ๙๖๐ | ๙๖๔ | ๙๑๖ | ๘๕๓ | ๗๕๕ | ๖๔๒ | ๖๔๒ | ๖๔ |
| ตะวันออกเฉียงเหนือ | ๕๔,๕๕๗ | ๔,๓๘๒ | ๓,๙๒๙ | ๓,๗๖๓ | ๓,๓๖๗ | ๒,๙๖๓ | ๒,๕๖๔ | ๒,๑๖๒ | ๒,๑๖๒ | ๔๙ |
| กลาง | ๑๖,๓๖๗ | ๑,๕๗๔ | ๑,๒๗๓ | ๑,๒๔๔ | ๑,๐๕๘ | ๙๗๕ | ๘๖๑ | ๗๓๒ | ๗๓๒ | ๔๖ |
| ตะวันออกเฉียงใต้ | ๗,๘๐๔ | ๙๙๒ | ๑,๑๐๗ | ๑,๑๑๗ | ๙๘๗ | ๘๔๔ | ๗๒๔ | ๖๐๔ | ๖๐๔ | ๖๐ |
| ตะวันตก | ๒,๕๐๖ | ๑๙๒ | ๙๒ | ๑๒๗ | ๑๒๑ | ๑๐๙ | ๙๕ | ๘๒ | ๘๒ | ๔๒ |
| ใต้ | ๓,๖๒๖ | ๓๓๘ | ๑๗๙ | ๒๕๒ | ๒๘๘ | ๒๘๐ | ๒๗๘ | ๒๕๒ | ๒๕๒ | ๗๔ |
| รวม | ๑๐๒,๐๙๙.๐๐ | ๘,๔๗๐ | ๗,๕๔๐ | ๗,๔๖๗ | ๖,๗๓๗ | ๖,๐๓๕ | ๕,๒๗๗ | ๔,๔๗๔ | ๔,๔๗๔ | ๕๒ |

๘. สถานการณ์น้ำในประเทศ ณ วันที่ ๑๕ - ๑๘ เมษายน ๒๕๖๘ (กรมชลประทาน)

| สถานี | แม่น้ำ | อำเภอ | จังหวัด | ระดับตลิ่ง (ม.รทก.) | ระดับน้ำ (ม.รทก.) | | | | แนวโน้ม | เปรียบเทียบระดับตลิ่ง |
|-------|-------------------------|--------------|---------------|---------------------|-------------------|----------|----------|----------|-----------|-----------------------|
| | | | | | อังคาร | พุธ | พฤหัสบดี | ศุกร์ | | |
| | | | | | ๑๕ เม.ย. | ๑๖ เม.ย. | ๑๗ เม.ย. | ๑๘ เม.ย. | | |
| P.๑ | ปิง | เมือง | เชียงใหม่ | ๓.๗๐ | ๑.๕๘ | ๑.๕๓ | ๑.๕๕ | ๑.๔๘ | ลดลง | -๒.๒๒ |
| W.๑C | วัง | เมือง | ลำปาง | ๕.๒๐ | ๐.๗๘ | ๐.๗๓ | -๐.๔๕ | -๐.๔๐ | เพิ่มขึ้น | -๕.๖๐ |
| Y.๑๖ | ยม | บางระกำ | พิษณุโลก | ๗.๓๐ | ๓.๔๔ | ๓.๓๑ | ๓.๑๕ | ๓.๑๐ | ลดลง | -๔.๒๐ |
| N.๗A | น่าน | เมือง | พิจิตร | ๙.๘๗ | ๓.๔๘ | ๓.๖๐ | ๓.๙๒ | ๔.๓๑ | เพิ่มขึ้น | -๕.๕๖ |
| C.๒ | เจ้าพระยา | เมือง | นครสวรรค์ | ๒๕.๗๐ | ๑๗.๖๖ | ๑๗.๖๓ | ๑๗.๔๘ | ๑๗.๕๖ | เพิ่มขึ้น | -๘.๑๔ |
| C.๑๓ | เจ้าพระยา | สรรพยา | ชัยนาท | ๑๖.๓๔ | ๕.๓๗ | ๕.๓๗ | ๕.๓๗ | ๕.๔๙ | เพิ่มขึ้น | -๑๐.๘๕ |
| M.๖A | มูล | สตึก | บุรีรัมย์ | ๗.๙๕ | -๐.๓๐ | -๐.๓๑ | -๐.๓๒ | -๐.๓๓ | ลดลง | -๘.๒๘ |
| M.๑๙๑ | ลำตะคอง | เมือง | นครราชสีมา | ๓.๕๐ | ๑.๑๒ | ๑.๒๖ | ๑.๓๕ | ๑.๒๕ | ลดลง | -๒.๒๕ |
| M.๗ | มูล | เมือง | อุบลราชธานี | ๗.๐๐ | ๑.๘๘ | ๑.๘๖ | ๑.๘๒ | ๑.๘๘ | เพิ่มขึ้น | -๕.๑๒ |
| M.๖๙ | ลำเซบก | โครงการพิชผล | อุบลราชธานี | ๙.๗๐ | ๔.๕๗ | ๕.๔๒ | ๖.๒๕ | ๕.๔๔ | ลดลง | -๔.๒๖ |
| X.๖๔ | คลองท่าแซะ | ท่าแซะ | ชุมพร | ๑๗.๑๓ | ๗.๗๒ | ๗.๗๒ | ๗.๙๘ | ๘.๗๙ | เพิ่มขึ้น | -๘.๓๔ |
| X.๒๐๓ | ภาคใต้ฝั่งตะวันออกตอนบน | เมือง | นครศรีธรรมราช | ๑๐.๕๐ | ๘.๓๐ | ๘.๔๑ | ๘.๓๖ | ๘.๕๖ | เพิ่มขึ้น | -๑.๙๔ |
| X.๒๗๔ | แม่น้ำโก-ลก | แว้ง | นราธิวาส | ๒๓.๕๐ | ๑๘.๕๘ | ๑๘.๕๖ | ๑๘.๖๕ | ๑๙.๐๔ | เพิ่มขึ้น | -๔.๔๖ |
| X.๓๗A | แม่น้ำตาปี | พระแสง | สุราษฎร์ธานี | ๑๑.๗๐ | ๕.๔๙ | ๕.๑๐ | ๕.๐๑ | ๕.๓๒ | เพิ่มขึ้น | -๖.๓๘ |

*** ยังไม่ได้รับรายงาน

๙. สถานการณ์น้ำในพื้นที่ลุ่มน้ำโขง ณ วันที่ ๑๘ เมษายน ๒๕๖๘ (คณะกรรมการจัดการแม่น้ำโขง)

| สถานี | ระดับอ้างอิง (ม.รทก.) | ระดับตลิ่ง (ม.) | ระดับน้ำ (ม.) | | | | | เปรียบเทียบระดับตลิ่ง (ม.) | ผลต่างของระดับน้ำ (ม.) | | แนวโน้ม |
|--------------------------|-----------------------|-----------------|-----------------------|----------|----------|----------|----------|----------------------------|------------------------|---------------|-----------|
| | | | ๑๔ เม.ย. | ๑๕ เม.ย. | ๑๖ เม.ย. | ๑๗ เม.ย. | ๑๘ เม.ย. | | ๓ วันย้อนหลัง | ๕ วันย้อนหลัง | |
| | | | อ.เชียงแสน จ.เชียงราย | ๓๕๗.๑๑๐ | ๑๒.๘๐ | ๒.๓๑ | ๒.๓๘ | | ๒.๓๓ | ๒.๒๕ | |
| อ.เชียงคาน จ.เลย | ๑๙๔.๑๑๘ | ๑๖.๐๐ | ๕.๐๒ | ๔.๔๒ | ๔.๔๒ | ๔.๕๕ | ๔.๖๕ | -๑๑.๓๕ | ๐.๒๓ | -๐.๓๗ | เพิ่มขึ้น |
| อ.เมือง จ.หนองคาย | ๑๕๓.๖๔๘ | ๑๒.๒๐ | ๒.๑๘ | ๒.๐๕ | ๑.๖๖ | ๑.๔๕ | ๑.๔๕ | -๑๐.๗๕ | -๐.๒๒ | -๐.๗๓ | ทรงตัว |
| อ.เมือง จ.นครพนม | ๑๓๒.๖๘๐ | ๑๒.๐๐ | ๒.๓๑ | ๒.๒๑ | ๒.๑๕ | ๒.๐๖ | ๒.๐๒ | -๙.๙๘ | -๐.๑๓ | -๐.๒๙ | ลดลง |
| อ.เมือง จ.มุกดาหาร | ๑๒๔.๒๑๙ | ๑๒.๕๐ | ๒.๖๖ | ๒.๖๒ | ๒.๕๔ | ๒.๔๕ | ๒.๔๑ | -๑๐.๐๙ | -๐.๑๓ | -๐.๒๕ | ลดลง |
| อ.โขงเจียม จ.อุบลราชธานี | ๘๙.๐๓๐ | ๑๔.๕๐ | ๒.๘๙ | ๒.๙๐ | ๒.๙๑ | ๒.๘๓ | ๒.๗๖ | -๑๑.๗๔ | -๐.๑๕ | -๐.๑๓ | ลดลง |

***ไม่มีสถานการณ์

๑๐. สถานการณ์เตือนภัย Early Warning ณ วันที่ ๑๘ เมษายน ๒๕๖๘ (กรมทรัพยากรน้ำ)

| การแจ้งเตือน | สถานี | การแจ้งเตือน | ช่วงเวลา |
|-----------------------------|---|---|---------------------|
| เตือนสีแดง (อพยพ) | - | - | - |
| เตือนสีเหลือง (เตือนภัย) | - | - | - |
| เตือนสีเขียว (เฝ้าระวัง) | บ้านชนงพระใต้ ต.ชนงพระ อ.ปากช่อง จ.นครราชสีมา | ปริมาณฝนสะสม ๑๒ ชั่วโมง ๑๐๘.๕ มิลลิเมตร | ๑๗ เม.ย.๖๘/๑๕.๔๐ น. |

***สำนักงานทรัพยากรน้ำภาคที่เกี่ยวข้องได้ดำเนินการแจ้งอาสาสมัครและเครือข่าย รวมถึงหน่วยงานที่เกี่ยวข้องในพื้นที่เสี่ยงภัยแล้ว

๑๑. พื้นที่ติดตามและเฝ้าระวังสถานการณ์ธรณีพิบัติภัย ณ วันที่ ๑๗ เมษายน ๒๕๖๘ (กรมทรัพยากรธรณี)

เนื่องจากในพื้นที่เสี่ยงภัยแผ่นดินถล่มมีฝนตกหนักต่อเนื่อง ประกอบกับมีพื้นที่ลาดชันปริมาณน้ำฝนที่อาจก่อให้เกิดแผ่นดินถล่มล่วงหน้า โดยเฉพาะในบริเวณภาคเหนือ จังหวัดเพชรบูรณ์ และภาคใต้ จังหวัดชุมพร ระนอง สุราษฎร์ธานี นครศรีธรรมราช พังงา ภูเก็ต และกระบี่ ศูนย์ปฏิบัติการธรณีพิบัติภัยจึงได้ทำการเฝ้าระวังและติดตามสถานการณ์ธรณีพิบัติภัยแผ่นดินถล่มและน้ำป่าไหลหลากเป็นพิเศษ และจะทำการแจ้งอาสาสมัครเครือข่ายในพื้นที่เสี่ยงภัยต่อไป

๑๒. เหตุการณ์วิกฤตน้ำปัจจุบัน ณ วันที่ ๑๘ เมษายน ๒๕๖๘ [๑๕.๐๐ น. (เมื่อวาน) - ๐๘.๐๐ น. (วันนี้)]

ไม่มีสถานการณ์

๑๓. สถานการณ์ภาวะน้ำท่วม และสถานการณ์ฝนแล้ง/ฝนทิ้งช่วง ณ วันที่ ๑๘ เมษายน ๒๕๖๘ (ปก.)

ไม่มีสถานการณ์

๑๔. ลักษณะอากาศ ๗ วันข้างหน้า (ระหว่างวันที่ ๑๗ - ๒๓ เมษายน ๒๕๖๘) (กรมอุตุนิยมวิทยา)

ในช่วงวันที่ ๑๗ - ๒๐ เม.ย. ประเทศไทยตอนบนมีฝนลดลง แต่ยังคงมีฝนฟ้าคะนอง กับมีลมกระโชกแรงบางแห่ง โดยมีอากาศร้อน เนื่องจากลมใต้และลมตะวันออกเฉียงใต้พัดปกคลุม สำหรับภาคใต้มีฝนตกหนักบางแห่ง เนื่องจากลมตะวันออกเฉียงใต้พัดปกคลุมอ่าวไทย ภาคใต้ และทะเลอันดามัน

ส่วนในช่วงวันที่ ๒๑ - ๒๓ เม.ย. ประเทศไทยตอนบนมีอุณหภูมิสูงขึ้น โดยมีอากาศร้อนโดยทั่วไป และมีอากาศร้อนจัดบางแห่ง แต่ยังคงมีฝนฟ้าคะนองกับมีลมกระโชกแรงเกิดขึ้นได้บางพื้นที่ เนื่องจากความกดอากาศต่ำจากความร้อนปกคลุมประเทศไทยตอนบน ในขณะที่ลมตะวันออกเฉียงใต้พัดนำความชื้นจากอ่าวไทยและทะเลจีนใต้เข้ามาปกคลุม สำหรับภาคใต้มีฝนลดลง แต่ยังคงมีฝนฟ้าคะนองบางแห่ง เนื่องจากลมตะวันออกเฉียงใต้พัดปกคลุมอ่าวไทย ภาคใต้ และทะเลอันดามัน

๑๕. ความช่วยเหลือพื้นที่ประสบปัญหาภัยแล้งสะสมของกรมทรัพยากรน้ำ

ความช่วยเหลือในพื้นที่ประสบปัญหาภัยแล้ง ตั้งแต่วันที่ ๑ ตุลาคม ๒๕๖๗ - ๑๘ เมษายน ๒๕๖๘

| หน่วยงาน | จังหวัด | ปริมาณการ สูบน้ำ (ลบ.ม.) | ปริมาณการ แจกจ่ายน้ำ สะอาด (ลิตร) | ประโยชน์ที่ได้รับ | | | |
|------------|---------------|--------------------------------|--|-------------------|---------|--------------------|---|
| | | | | อุปโภค-บริโภค | | พื้นที่เกษตร (ไร่) | |
| | | | | ครัวเรือน | ประชากร | ไร่ | ชนิดพืช |
| สทน.๑ | ลำปาง | ๒๓๘,๘๐๐ | ๔๑๗,๐๓๕ | ๒๒,๕๙๘ | ๘๓,๔๐๗ | ๑,๖๗๕ | ข้าว กระเทียม ถั่วลิสง ถั่ว เหลือง |
| | เชียงใหม่ | - | ๓๘,๐๘๕ | ๑,๙๐๔ | ๗,๖๑๗ | - | - |
| | แม่ฮ่องสอน | - | ๒๑,๗๙๑ | ๑,๐๙๐ | ๔,๓๕๘ | - | - |
| | เชียงราย | ๘๔๘,๑๐๐ | ๙๖,๓๑๔ | ๖,๑๗๑ | ๒๔,๒๖๓ | ๑,๐๐๐ | นาข้าว ข้าวโพด |
| | กำแพงเพชร | - | ๔๑,๔๘๐ | ๒,๐๗๔ | ๘,๒๙๖ | - | - |
| สทน.๒ | บึงบอระเพ็ด | ๒๑,๗๗๒,๘๐๐ | - | ๘,๑๔๕ | ๓๐,๗๒๘ | ๘๓,๐๕๕ | นาข้าว พืชสวน อ้อย เลี้ยงปลา นาบัว |
| | นครสวรรค์ | ๕,๓๓๐,๒๗๐ | ๑๒,๐๐๐ | ๗,๘๗๒ | ๒๐,๗๓๘ | ๕๔,๔๖๔ | ข้าว,อ้อย,ข้าวโพด,มะม่วง |
| | เพชรบูรณ์ | ๘๖,๔๐๐ | - | ๗๐๐ | ๒,๘๐๐ | - | - |
| | อุทัยธานี | ๑,๓๗๐,๕๒๐ | - | ๙๗๐ | ๒,๗๖๔ | ๓,๐๐๐ | นาข้าว |
| สทน.๓ | สระบุรี | - | ๖๖,๐๐๐ | ๗๒ | ๒๕๐ | - | - |
| | อุดรธานี | ๙,๕๒๔,๕๔๔ | - | ๑๑,๗๓๐ | ๖๑,๕๘๘ | ๓,๘๔๐ | นาข้าว |
| สทน.๔ | สกลนคร | ๖๐๔,๘๐๐ | - | ๕๐๐ | ๒,๐๐๐ | ๒,๙๐๐ | นาข้าว |
| | มหาสารคาม | ๕๕๖,๘๐๐ | - | ๑,๐๗๐ | ๓,๖๗๘ | ๔๗๑ | มันสำปะหลัง อ้อย ข้าว |
| สทน.๕ | ขอนแก่น | ๖๔๒,๐๐๐ | - | ๒,๑๔๓ | ๖,๓๔๓ | - | - |
| | ร้อยเอ็ด | ๑๐๕,๔๕๐ | ๑๓๒,๐๐๐ | ๔๓๓ | ๑,๔๒๑ | ๕๐ | นาข้าว |
| | นครราชสีมา | ๒,๑๓๖,๙๕๐ | ๓๐,๐๐๐ | ๑๓,๕๒๑ | ๓๙,๓๐๔ | ๑,๕๐๐ | ข้าว,อ้อย |
| สทน.๖ | สุรินทร์ | ๑๙๗,๑๐๐ | - | ๑๖๐ | ๖๐๐ | - | - |
| | ศรีสะเกษ | ๔๒,๐๐๐ | - | ๓๔๒ | ๑,๐๒๖ | ๗๐๐ | นาข้าว |
| | บุรีรัมย์ | ๙๗,๙๐๐ | - | ๕๘๐ | ๒,๒๐๐ | - | - |
| | สระแก้ว | ๙๕๐,๔๐๐ | - | ๑๘,๕๒๗ | ๙๒,๖๓๕ | ๔๐๐ | นาข้าว |
| สทน.๗ | ปราจีนบุรี | ๔,๒๔๘,๗๐๐ | - | ๕,๐๕๕ | ๑๒,๒๐๗ | ๗,๓๘๕ | นาข้าว |
| | ระยอง | ๓๖๒,๔๐๐ | - | ๓๙,๐๖๑ | ๑๑๗,๐๘๙ | - | - |
| | จันทบุรี | ๔,๙๙๖,๘๐๐ | - | ๘,๙๒๕ | ๒๑,๔๔๑ | ๙,๙๗๕ | ทุเรียน,เงาะ,มังคุด,ลองกอง ,ยางพารา |
| | ราชบุรี | ๖,๔๘๐ | - | ๑๖ | ๖๔ | ๒๒๖ | มะพร้าว |
| สทน.๘ | นครศรีธรรมราช | ๓๗๙,๐๘๐ | - | ๑,๓๖๐ | ๔,๐๕๐ | ๑๒,๖๕๐ | พริก/ผักทอง/แตงโม/ข้าว/ คะน้า/ปาล์ม |
| สทน.๙ | อุดรดิตถ์ | - | ๓๑๗,๕๑๐ | ๑๑,๒๒๒ | ๒๓,๕๙๐ | - | - |
| | น่าน | - | ๒๐,๗๒๐ | ๔,๑๘๕ | ๘,๖๑๓ | - | - |
| | แพร่ | ๑,๙๔๑,๕๔๐ | - | ๔,๒๘๐ | ๑๓,๗๑๙ | ๑๓,๓๒๔ | ข้าวโพด,ยาสูบ,ข้าว,ถั่ว |
| | พิษณุโลก | ๑๔๕,๔๔๐ | ๘๔๐,๕๐๔ | ๒,๒๓๙ | ๕,๗๑๓ | - | - |
| สทน.๑๐ | สุราษฎร์ธานี | ๑,๒๖๐,๓๐๐ | ๑๒,๐๐๐ | ๒,๙๓๙ | ๙,๕๕๖ | ๙,๒๓๐ | ทุเรียน, มังคุด, เงาะ, พืชผักสวน ครัว, ปาล์ม |
| | ชุมพร | ๕๙,๒๐๐ | - | ๑,๙๐๔ | ๔,๘๒๖ | ๑๕,๐๐๐ | ทุเรียน/กาแฟ/ยางพารา/ปาล์ม น้ำมัน |
| สทน.๑๑ | อำนาจเจริญ | ๒๖๔,๒๐๐ | ๗๘๐,๐๐๐ | ๒,๒๖๒ | ๘,๖๓๖ | - | - |
| | อุบลราชธานี | ๖๖,๗๘๐ | ๖๗๖,๐๐๐ | ๒๗๘ | ๑,๑๑๐ | - | - |
| | ยโสธร | ๖๓,๙๐๐ | - | ๘๓๐ | ๒,๓๐๐ | - | - |
| ๓๓ จังหวัด | | ๕๘,๒๙๙,๖๕๔ | ๓,๕๐๑,๔๓๙ | ๑๘๕,๑๕๗ | ๖๒๘,๙๓๐ | ๒๒๐,๘๔๕ | |

จึงเรียนมาเพื่อโปรดทราบ

นายธีระชุน บุญสิทธิ์
อธิบดีกรมทรัพยากรน้ำ
ประธานคณะกรรมการศูนย์ปฏิบัติการ
ทรัพยากรธรรมชาติและสิ่งแวดล้อม (ด้านทรัพยากรน้ำ)