



รายงานการเฝ้าระวังติดตามสถานการณ์น้ำและความช่วยเหลือ  
ศูนย์ปฏิบัติการทรัพยากรธรรมชาติและสิ่งแวดล้อม (ด้านทรัพยากรน้ำ)  
กระทรวงทรัพยากรธรรมชาติและสิ่งแวดล้อม



กองวิเคราะห์และประเมินสถานการณ์น้ำ กรมทรัพยากรน้ำ

โทรศัพท์ ๐ ๒๒๗๑ ๖๐๐๐ ต่อ ๖๔๔๕ โทรสาร ๐ ๒๒๗๘ ๖๖๒๙ www.dwr.go.th IDLine: mekhalawoc Email: mekhala@dwr.mail.go.th

รายงานฉบับที่ ๒๑๐/๒๕๖๘

เวลา ๑๕.๐๐ น.

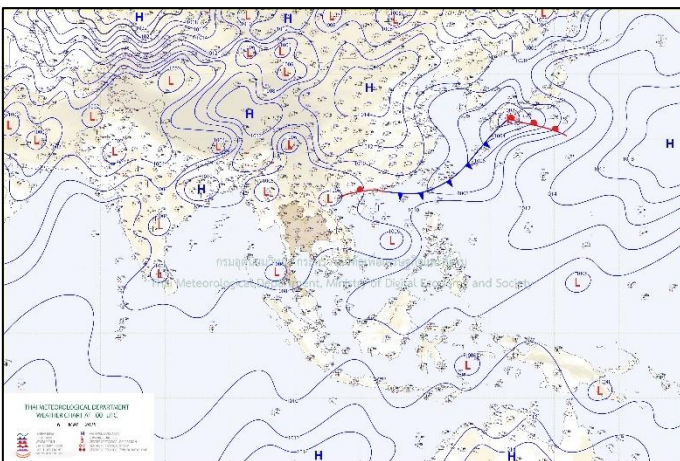
วันที่ ๖ พฤษภาคม ๒๕๖๘

เรียน รมว.ทส. เลขาธิการ รมว.ทส. ที่ปรึกษา รมว.ทส. ปกท.ทส. รอง ปกท.ทส. อทน. อทบ. และหน่วยงานที่เกี่ยวข้อง

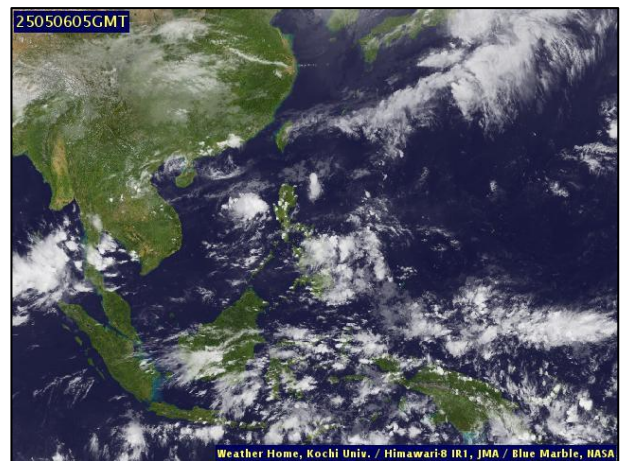
๑. สภาวะอากาศ เวลา ๑๑.๐๐ น. (กรมอุตุนิยมวิทยา)

พยากรณ์อากาศ ๒๔ ชั่วโมงข้างหน้า ภาคใต้ยังคงมีฝนตกหนักบางแห่ง ขอให้ประชาชนในบริเวณดังกล่าวระวังอันตรายจากฝนตกหนักและฝนที่ตกสะสมซึ่งอาจทำให้เกิดน้ำท่วมฉับพลันและน้ำป่าไหลหลาก โดยเฉพาะพื้นที่ลาดเชิงเขาใกล้ทางน้ำไหลผ่านและพื้นที่ลุ่ม ทั้งนี้เนื่องจากลมตะวันตกพัดปกคลุมทะเลอันดามัน ภาคใต้ และอ่าวไทย ส่วนบริเวณอ่าวไทยและทะเลอันดามันมีคลื่นสูงประมาณ ๑ เมตร บริเวณที่มีฝนฟ้าคะนองคลื่นสูงมากกว่า ๒ เมตร ขอให้ชาวเรือบริเวณอ่าวไทยและทะเลอันดามันหลีกเลี่ยงการเดินเรือในบริเวณที่มีฝนฟ้าคะนองไว้ด้วย

สำหรับประเทศไทยตอนบนมีอากาศร้อนโดยทั่วไป และมีอากาศร้อนจัดบางแห่งในภาคเหนือ โดยมีฝนฟ้าคะนองกับมีลมกระโชกแรงบางแห่ง และมีฝนตกหนักบางพื้นที่บริเวณภาคตะวันออกเฉียงเหนือ และภาคตะวันออก รวมทั้งกรุงเทพมหานครและปริมณฑล ขอให้ประชาชนในบริเวณดังกล่าวระวังอันตรายจากฝนฟ้าคะนอง ลมกระโชกแรง และฝนตกหนักที่อาจเกิดขึ้นได้ในบางพื้นที่ รวมทั้งดูแลสุขภาพเนื่องจากสภาพอากาศที่เปลี่ยนแปลงไว้ด้วย ทั้งนี้เนื่องจากมีลมใต้และลมตะวันตกเฉียงใต้พัดนำความชื้นเข้ามาปกคลุมประเทศไทยตอนบน ประกอบกับมีหย่อมความกดอากาศต่ำบริเวณประเทศเวียดนามตอนบน

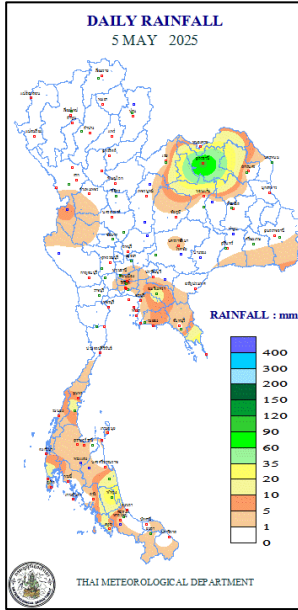


แผนที่อากาศ วันที่ ๖ พ.ค. ๒๕๖๘ เวลา ๐๗.๐๐ น.



ภาพถ่ายดาวเทียม วันที่ ๖ พ.ค. ๒๕๖๘ เวลา ๑๒.๐๐ น.

๒. ปริมาณฝนสะสม ณ เวลา ๐๗.๐๐ น.(เมื่อวาน) - ๐๗.๐๐ น.(วันนี้) (กรมอุตุนิยมวิทยา)



จุดตรวจวัด	ปริมาณฝน (มม.)
จ.อุดรธานี	๑๐๘.๐
จ.ตราด	๔๗.๑
จ.พัทลุง (สภษ.)	๓๔.๐
จ.ภูเก็ต (ศูนย์ฯ)	๒๓.๐
จ.บึงกาฬ	๑๙.๙
จ.ฉะเชิงเทรา	๑๖.๒

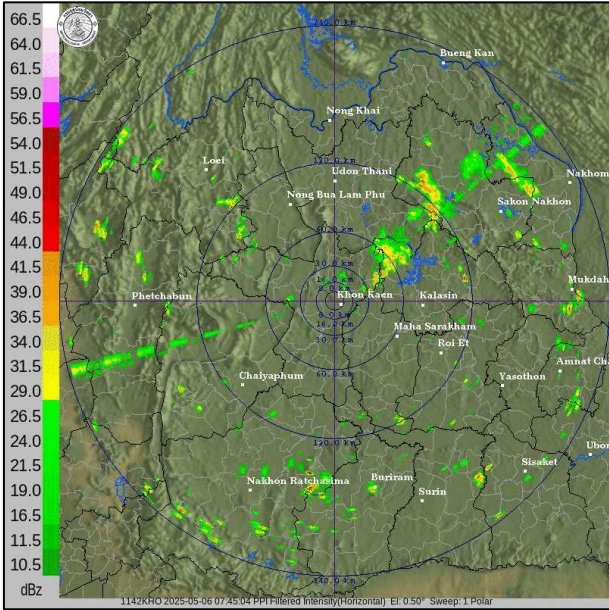
๓. ปริมาณฝนสะสมของพื้นที่ลาดเชิงเขา ๑๒ ชม. ที่ผ่านมา (กรมทรัพยากรน้ำ)

รหัสสถานี	จุดตรวจวัด	ปริมาณฝน (มม./๑๒ ชม.)
STN๑๐๙๔	บ้านอีพุงใหญ่ ต.เจ้าวัด อ.บ้านไร่ จ.อุทัยธานี	๔๒.๐
STN๐๔๗๑	บ้านห้วยลึก ต.คอกควาย อ.บ้านไร่ จ.อุทัยธานี	๔๑.๐
STN๑๑๒๖	บ้านไร่ใหม่ ต.คอกควาย อ.บ้านไร่ จ.อุทัยธานี	๓๘.๕
STN๐๑๗๑	บ้านบุง ต.เจ้าวัด อ.บ้านไร่ จ.อุทัยธานี	๓๐.๐
STN๑๐๐๘	บ้านโป่งช้าง ต.หนองปรือ อ.หนองปรือ จ.กาญจนบุรี	๒๓.๕
STN๐๖๘๐	บ้านพุดอน ต.บ้านไร่ อ.บ้านไร่ จ.อุทัยธานี	๒๒.๐
STN๐๘๔๓	บ้านยางค้อม ต.ยางค้อม อ.พิปูน จ.นครศรีธรรมราช	๑๘.๐
STN๐๙๔๑	บ้านเขาแหลม ต.แม่เป็น อ.แม่เป็น จ.นครสวรรค์	๑๗.๕
STN๑๖๘๑	บ้านนาพรุ ต.นาคา อ.สุขสำราญ จ.ระนอง	๑๖.๐
STN๑๗๔๔	บ้านทุ่งตาพล ต.บางแก้ว อ.ละอุ่น จ.ระนอง	๑๕.๕

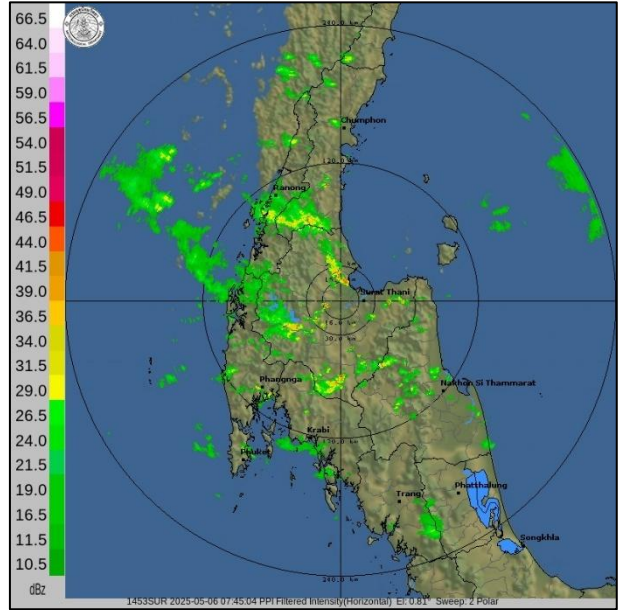
๔. ค่าความชื้นในดิน (กรมทรัพยากรน้ำ/คณะกรรมการเฝ้าระวังน้ำ)

ภูมิภาค	ความชื้นในดิน [-] ๖ มี.ค. ๖๗	ความชื้นในดิน [-] ๖ เม.ย. ๖๘	แนวโน้ม
เหนือ	๐ - ๒๐	๐ - ๒๐	ทรงตัว
กลาง	๐ - ๒๐	๐ - ๒๐	ทรงตัว
ตะวันออกเฉียงเหนือ	๐ - ๒๐	๐ - ๒๐	ทรงตัว
ตะวันออก	๐ - ๒๐	๒๐ - ๔๐	เพิ่มขึ้น
ตะวันตก	๐ - ๒๐	๒๐ - ๔๐	เพิ่มขึ้น
ใต้	๔๐ - ๖๐	๔๐ - ๖๐	ลดลง

**๕. เรดาร์ตรวจอากาศ ณ วันที่ ๖ พฤษภาคม ๒๕๖๘ (กรมอุตุนิยมวิทยา)**



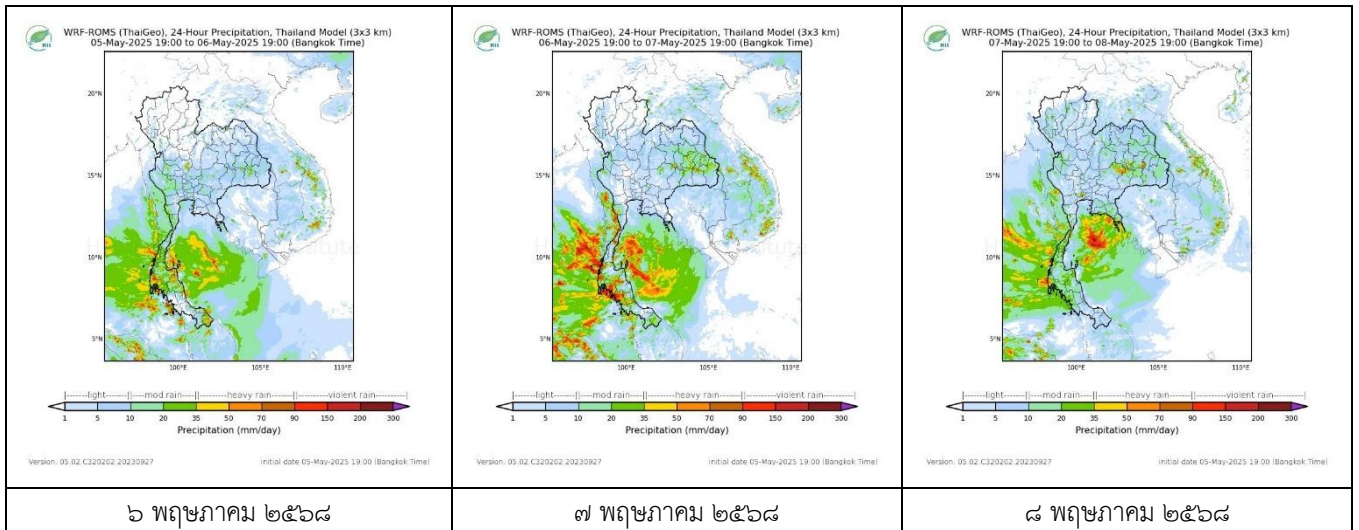
สถานีขอนแก่น เวลา ๑๔.๔๕ น.



สถานีสุราษฎร์ธานี เวลา ๑๔.๔๕ น.

จากเรดาร์ตรวจอากาศพบกลุ่มเมฆฝนบริเวณภาคกลาง ภาคตะวันออก และภาคใต้ประเทศไทย

**๖. แผนภาพคาดการณ์ฝนล่วงหน้า ๓ วัน (สถาบันสารสนเทศทรัพยากรน้ำ (องค์การมหาชน))**



**๗. สถานการณ์น้ำในแหล่งเก็บกักน้ำ ณ วันที่ ๖ พฤษภาคม ๒๕๖๘ (กรมชลประทาน กรมทรัพยากรน้ำ และสทช.)**

๗.๑ ปริมาณน้ำในอ่างขนาดใหญ่ ๔๐,๙๐๓ ล้าน ลบ.ม. คิดเป็นร้อยละ ๕๘ (ปริมาณน้ำใช้การได้ ๑๗,๓๖๔ ล้าน ลบ.ม. คิดเป็นร้อยละ ๓๓) ปริมาณน้ำในอ่างฯ เทียบกับปี ๒๕๖๗ (๓๘,๕๔๗ ล้าน ลบ.ม. คิดเป็นร้อยละ ๕๔) มากกว่าปี ๒๕๖๗ จำนวน ๒,๓๕๖ ล้าน ลบ.ม. ปริมาณน้ำไหลลงอ่างฯ จำนวน ๓๔.๔๔ ล้าน ลบ.ม. ปริมาณน้ำระบายจำนวน ๑๒๒.๗๑ ล้าน ลบ.ม. สามารถรับน้ำได้อีก ๓๐,๐๒๔ ล้าน ลบ.ม.

อ่างเก็บน้ำ	ความจุที่ รณก. (ล้าน ลบ.ม.)	ปริมาณ น้ำในอ่าง		ปริมาณ น้ำใช้การได้		ปริมาณ น้ำไหลลงอ่าง		ปริมาณ น้ำระบาย		ปริมาณน้ำ รับได้อีก (ล้าน ม. <sup>๓</sup> ) (ความจุที่ รณก. - ปริมาณน้ำ ปัจจุบัน)
		ปริมาณ (ล้าน ม. <sup>๓</sup> )	% น้ำ เก็บ กัก	ปริมาณ (ล้าน ม. <sup>๓</sup> )	% น้ำใช้ การ	วันนี้ (ล้าน ม. <sup>๓</sup> )	เมื่อวาน (ล้าน ม. <sup>๓</sup> )	วันนี้ (ล้าน ม. <sup>๓</sup> )	เมื่อวาน (ล้าน ม. <sup>๓</sup> )	
๑.ภูมิพล	๑๓,๔๖๒	๗,๓๗๘	๕๕	๓,๕๗๘	๓๗	๗.๔๒	๑.๕๒	๒๐.๐๐	๒๐.๐๐	๖,๐๘๔
๒.สิริกิติ์	๙,๕๑๐	๕,๔๔๘	๕๗	๒,๕๙๙	๓๙	๔.๓๐	๒.๓๙	๒๖.๙๓	๒๗.๐๕	๔,๐๖๑
๓.จุฬารัตน์	๑๖๔	๕๐	๓๑	๑๓	๑๐	๐.๑๗	๐.๑๓	๐.๐๐	๐.๐๐	๑๑๔
๔.อุบลรัตน์	๒,๔๓๑	๗๘๓	๓๒	๒๐๒	๑๑	๐.๔๕	๐.๒๒	๓.๐๓	๒.๘๑	๑,๖๔๘

๕.ลำปาง	๑,๙๘๐	๗๔๓	๓๘	๖๔๓	๓๔	๐.๐๐	๐.๐๐	๖.๔๔	๖.๕๒	๑,๒๓๗
๖.สุรินทร์	๑,๙๖๖	๑,๐๓๕	๕๓	๒๐๔	๑๘	๐.๐๐	๓.๘๒	๑.๐๑	๑.๐๕	๙๓๑
๗.ป่าสักชลสิทธิ์	๙๖๐	๑๙๕	๒๐	๑๙๒	๒๐	๐.๐๐	๐.๐๐	๓.๔๖	๓.๔๖	๗๖๕
๘.ศรีนครินทร์	๑๗,๗๔๕	๑๒,๘๘๒	๗๓	๒,๖๑๗	๓๕	๒.๒๒	๕.๙๒	๑๔.๑๑	๑๔.๐๒	๔,๘๖๓
๙.วชิราลงกรณ	๘,๘๖๐	๕,๑๘๑	๕๘	๒,๑๖๙	๓๗	๒.๐๐	๐.๘๑	๑๘.๐๒	๑๘.๐๘	๓,๖๗๙
๑๐.ขุนด่านปราการชล	๒๒๔	๕๐	๒๒	๔๖	๒๑	๐.๐๑	๐.๐๖	๐.๔๔	๐.๓๙	๑๗๔
๑๑.รัชชประภา	๕,๖๓๙	๓,๕๐๙	๖๒	๒,๑๕๘	๕๐	๔.๐๓	๒.๗๔	๖.๓๓	๕.๐๕	๒,๑๓๐
๑๒.บางยาง	๑,๔๕๔	๑,๑๘๙	๘๒	๙๑๒	๗๗	๘.๒๓	๙.๑๗	๘.๐๗	๘.๐๓	๒๖๕

๗.๒ อ่างเก็บน้ำขนาดกลาง ๔๓๕ แห่ง มีปริมาณน้ำ ๒,๕๐๕ ล้าน ลบ.ม. (๔๖%) ปริมาณน้ำใช้การ ๒,๑๐๕ ล้าน ลบ.ม. (๔๒%)

๗.๓ แหล่งน้ำในพื้นที่นอกเขตชลประทาน ๑๐๒,๐๙๙ แห่ง มีปริมาณน้ำรวม ๔,๑๑๒ ล้าน ลบ.ม. (๔๘%)

๗.๔ แหล่งน้ำขนาดเล็กนอกเขตชลประทาน ๒๗๓ แห่ง ตรวจวัดโดยกรมทรัพยากรน้ำ เริ่มต้นฤดูแล้ง มีปริมาณน้ำ ๓๕๗.๖ ล้าน ลบ.ม. (๖๘%) ปริมาณน้ำปัจจุบัน ๓๐๒.๕ ล้าน ลบ.ม. (๕๗.๐%)

ภูมิภาค	จำนวน (แห่ง)	ปริมาณรวม (ล้าน ลบ.ม.)	ปริมาณน้ำ (ล้าน ลบ.ม.)							
			เดือน						ปัจจุบัน	
			ต.ค. ๒๕๖๗	พ.ย. ๒๕๖๗	ธ.ค. ๒๕๖๗	ม.ค. ๒๕๖๘	ก.พ. ๒๕๖๘	มี.ค. ๒๕๖๘	๒ เม.ย. ๒๕๖๘	ร้อยละ
เหนือ	๑๗,๒๔๙	๙๙๒	๙๖๐	๙๖๔	๙๑๖	๘๕๓	๗๕๕	๖๔๒	๖๔๒	๖๔
ตะวันออกเฉียงเหนือ	๕๔,๕๔๗	๔,๓๘๒	๓,๙๒๙	๓,๗๖๓	๓,๓๖๗	๒,๙๖๓	๒,๕๖๔	๒,๑๖๒	๒,๑๖๒	๔๙
กลาง	๑๖,๓๖๗	๑,๕๗๔	๑,๒๗๓	๑,๒๔๔	๑,๐๕๘	๙๗๕	๘๖๑	๗๓๒	๗๓๒	๔๖
ตะวันออกเฉียงใต้	๗,๘๐๔	๙๙๒	๑,๑๐๗	๑,๑๑๗	๙๘๗	๘๔๔	๗๒๔	๖๐๔	๖๐๔	๖๐
ตะวันตก	๒,๕๐๖	๑๙๒	๙๒	๑๒๗	๑๒๑	๑๐๙	๙๕	๘๒	๘๒	๔๒
ใต้	๓,๖๒๖	๓๓๘	๑๗๙	๒๕๒	๒๘๘	๒๘๐	๒๗๘	๒๕๒	๒๕๒	๗๔
รวม	๑๐๒,๐๙๙.๐๐	๘,๔๗๐	๗,๕๔๐	๗,๔๖๗	๖,๗๓๗	๖,๐๓๕	๕,๒๗๗	๔,๔๗๔	๔,๔๗๔	๕๒

๘. สถานการณ์น้ำในประเทศ ณ วันที่ ๓ - ๖ พฤษภาคม ๒๕๖๘ (กรมชลประทาน)

สถานี	แม่น้ำ	อำเภอ	จังหวัด	ระดับตลิ่ง (ม.รทก.)	ระดับน้ำ (ม.รทก.)				แนวโน้ม	เปรียบเทียบระดับตลิ่ง
					เสาร์	อาทิตย์	จันทร์	อังคาร		
					๓ พ.ค.	๔ พ.ค.	๕ พ.ค.	๖ พ.ค.		
P.๑	ปิง	เมือง	เชียงใหม่	๓.๗๐	๑.๖๑	๑.๕๙	๑.๕๓	๑.๕๖	เพิ่มขึ้น	- ๒.๑๔
W.๑C	วัง	เมือง	ลำปาง	๕.๒๐	๐.๔๔	๐.๔๐	๐.๓๔	๐.๓๑	ลดลง	- ๔.๘๙
Y.๑๖	ยม	บางระกำ	พิษณุโลก	๗.๓๐	๒.๔๓	๒.๔๐	๒.๔๓	๒.๕๐	เพิ่มขึ้น	- ๔.๘๐
N.๗A	น่าน	เมือง	พิจิตร	๙.๘๗	๓.๙๘	๓.๙๑	๔.๓๒	๔.๔๕	เพิ่มขึ้น	- ๕.๔๒
C.๒	เจ้าพระยา	เมือง	นครสวรรค์	๒๕.๗๐	๑๗.๖๖	๑๗.๖๕	๑๗.๖๙	๑๗.๗๓	เพิ่มขึ้น	- ๗.๙๗
C.๑๓	เจ้าพระยา	สรรพยา	ชัยนาท	๑๖.๓๔	๕.๓๗	๕.๔๙	๕.๔๙	๕.๔๙	ทรงตัว	- ๑๐.๘๕
M.๖A	มูล	สตึก	บุรีรัมย์	๗.๙๕	-๐.๓๙	-๐.๓๙	-๐.๓๙	-๐.๔๐	ลดลง	- ๘.๓๕
M.๑๙๑	ลำตะคอง	เมือง	นครราชสีมา	๓.๕๐	๑.๐๔	๑.๑๙	๑.๑๕	๑.๐๗	ลดลง	- ๒.๔๓
M.๗	มูล	เมือง	อุบลราชธานี	๗.๐๐	๑.๙๙	๒.๐๐	๒.๐๒	๒.๐๓	เพิ่มขึ้น	- ๔.๙๗
M.๖๙	ลำเซบก	โครงการพิเศษ	อุบลราชธานี	๙.๗๐	***	***	***	***	***	***
X.๖๔	คลองท่าแซะ	ท่าแซะ	ชุมพร	๑๗.๑๓	***	***	***	***	***	***
X.๒๐๓	ภาคใต้ฝั่งตะวันออกตอนบน	เมือง	นครศรีธรรมราช	๑๐.๕๐	๘.๓๐	๘.๗๙	๘.๗๓	๘.๖๙	ลดลง	- ๑.๘๑
X.๒๗๔	แม่น้ำโก-ลก	แว้ง	นราธิวาส	๒๓.๕๐	๑๘.๘๑	๑๘.๖๓	๑๙.๓๔	๑๘.๙๓	เพิ่มขึ้น	- ๔.๕๗
X.๓๗A	แม่น้ำตาปี	พระแสง	สุราษฎร์ธานี	๑๑.๗๐	๕.๘๓	๕.๘๑	๖.๑๓	๖.๙๙	เพิ่มขึ้น	- ๔.๗๑

\*\*\* ยังไม่ได้รับรายงาน

#### ๙. สถานการณ์น้ำในพื้นที่ลุ่มน้ำโขง ณ วันที่ ๖ พฤษภาคม ๒๕๖๘ (คณะกรรมการแม่โขง)

สถานี	ระดับ อ้างอิง (ม.รทก.)	ระดับ ตลิ่ง (ม.)	ระดับน้ำ (ม.)					เปรียบเทียบ ระดับ ตลิ่ง (ม.)	ผลต่างของระดับน้ำ (ม.)		แนวโน้ม
			๒ พ.ค.	๓ พ.ค.	๔ พ.ค.	๕ พ.ค.	๖ พ.ค.		๓ วัน ย้อนหลัง	๕ วัน ย้อนหลัง	
อ.เชียงแสน จ.เชียงราย	๓๕๗.๑๑๐	๑๒.๘๐	๒.๓๔	๒.๒๕	๒.๒๙	๒.๓๓	๒.๓๑	-๑๐.๔๙	๐.๐๒	-๐.๐๓	ลดลง
อ.เชียงคาน จ.เลย	๑๙๔.๑๑๘	๑๖.๐๐	๔.๙๖	๔.๖๗	๔.๕๗	๔.๕๖	๔.๕๒	-๑๑.๔๘	-๐.๐๕	-๐.๔๔	ลดลง
อ.เมือง จ.หนองคาย	๑๕๓.๖๔๘	๑๒.๒๐	๑.๘๔	๑.๘๓	๑.๗๒	๑.๕๗	๑.๔๘	-๑๐.๗๒	-๐.๒๔	-๐.๓๖	ลดลง
อ.เมือง จ.นครพนม	๑๓๒.๖๘๐	๑๒.๐๐	๑.๙๖	๑.๙๖	๒.๐๐	๑.๙๕	๑.๙๑	-๑๐.๐๙	-๐.๐๙	-๐.๐๕	ลดลง
อ.เมือง จ.มุกดาหาร	๑๒๔.๒๑๙	๑๒.๕๐	๒.๓๗	๒.๓๖	๒.๓๔	๒.๓๙	๒.๓๕	-๑๐.๑๕	๐.๐๑	-๐.๐๒	ลดลง
อ.โขงเจียม จ.อุบลราชธานี	๘๙.๐๓๐	๑๔.๕๐	๒.๖๐	๒.๖๖	๒.๖๘	๒.๖๙	๒.๗๑	-๑๑.๗๙	๐.๐๓	๐.๑๑	เพิ่มขึ้น

\*\*\*ไม่มีสถานการณ์

#### ๑๐. สถานการณ์เตือนภัย Early Warning ณ วันที่ ๖ พฤษภาคม ๒๕๖๘ (กรมทรัพยากรน้ำ)

การแจ้งเตือน	สถานี	การแจ้งเตือน	ช่วงเวลา
เตือนสีแดง (อพยพ)	-	-	-
เตือนสีเหลือง (เตือนภัย)	-	-	-
เตือนสีเขียว (เฝ้าระวัง)	-	-	-

\*\*\*ไม่มีสถานการณ์

#### ๑๑. พื้นที่ติดตามและเฝ้าระวังสถานการณ์ธรณีพิบัติภัย ณ วันที่ ๖ พฤษภาคม ๒๕๖๘ (กรมทรัพยากรธรณี)

เนื่องจากในพื้นที่เสี่ยงภัยแผ่นดินถล่มมีฝนตกหนักต่อเนื่อง ประกอบกับมีพื้นที่คาบการณปริมาณน้ำฝนที่อาจก่อให้เกิดแผ่นดินถล่มล่วงหน้า โดยเฉพาะในบริเวณภาคใต้ จังหวัดกระบี่ ตรัง นครศรีธรรมราช นราธิวาส พังงา พัทลุง สตูล สุราษฎร์ธานี ภูเก็ต ระนอง และภาคตะวันออกเฉียงใต้จันทราด ศูนย์ปฏิบัติการธรณีพิบัติภัยจึงได้ทำการเฝ้าระวังและติดตามสถานการณ์ธรณีพิบัติภัยแผ่นดินถล่ม และน้ำป่าไหลหลากเป็นพิเศษ และจะทำการแจ้งอาสาสมัครเครือข่ายในพื้นที่เสี่ยงภัยต่อไป

#### ๑๒. เหตุการณ์วิกฤตน้ำปัจจุบัน ณ วันที่ ๖ พฤษภาคม ๒๕๖๘ [๐๘.๐๐ น. - ๑๕.๐๐ น. (วันนี้)]

ไม่มีสถานการณ์

#### ๑๓. สถานการณ์ภาวะน้ำท่วม และสถานการณ์ฝนแล้ง/ฝนทิ้งช่วง ณ วันที่ ๖ พฤษภาคม ๒๕๖๘ (ปภ.)

ไม่มีสถานการณ์

#### ๑๔. ลักษณะอากาศ ๗ วันข้างหน้า (ระหว่างวันที่ ๖ - ๑๒ พฤษภาคม ๒๕๖๘) (กรมอุตุนิยมวิทยา)

ในช่วงวันที่ ๖ - ๘ พ.ค. ประเทศไทยตอนบนยังคงมีฝนฟ้าคะนองกับมีลมกระโชกแรงบางแห่ง โดยอุณหภูมิจะสูงขึ้น และมีอากาศร้อนถึงร้อนจัดในภาคเหนือและภาคตะวันออกเฉียงเหนือ เนื่องจากความกดอากาศต่ำจากความร้อนปกคลุมประเทศไทยตอนบน ในขณะที่ลมตะวันตกเฉียงใต้และลมใต้พัดปกคลุมประเทศไทยตอนบน สำหรับลมตะวันตกพัดปกคลุมทะเลอันดามัน ภาคใต้ และอ่าวไทย ทำให้ภาคใต้มีฝนลดลง แต่ยังคงมีฝนฟ้าคะนองบางแห่ง ส่วนในช่วงวันที่ ๙ - ๑๒ พ.ค. บริเวณประเทศไทยตอนบนจะมีพายุฤดูร้อนเกิดขึ้น โดยมีลักษณะของพายุฝนฟ้าคะนอง ลมกระโชกแรง ลูกเห็บตก และฝนตกหนักบางแห่ง รวมถึงฟ้าผ่าที่อาจเกิดขึ้นได้บางพื้นที่ โดยจะเริ่มจากภาคตะวันออกเฉียงเหนือก่อน เนื่องจากบริเวณความกดอากาศสูงกำลังปานกลางจากประเทศจีนจะแผ่ลงมาปกคลุมประเทศเวียดนามและทะเลจีนใต้ ในขณะที่บริเวณดังกล่าวมีอากาศร้อน สำหรับภาคใต้มีฝนเพิ่มขึ้นและมีฝนตกหนักบางแห่งเนื่องจากลมตะวันตกเฉียงใต้ที่พัดปกคลุมทะเลอันดามันและภาคใต้มีกำลังแรงขึ้น ส่วนคลื่นลมบริเวณทะเลอันดามันจะมีกำลังแรงขึ้น โดยคลื่นสูง ๑-๒ เมตร บริเวณที่มีฝนฟ้าคะนองคลื่นสูงมากกว่า ๒ เมตร

## ๑๕. ความช่วยเหลือในพื้นที่ประสบปัญหาภัยแล้งสะสมของกรมทรัพยากรน้ำ

ความช่วยเหลือในพื้นที่ประสบปัญหาภัยแล้ง ตั้งแต่วันที่ ๑ ตุลาคม ๒๕๖๗ - ๖ พฤษภาคม ๒๕๖๘

หน่วยงาน	จังหวัด	ปริมาณการ สูบน้ำ (ลบ.ม.)	ปริมาณการ แจกจ่ายน้ำ สะอาด (ลิตร)	ประโยชน์ที่ได้รับ			
				อุปโภค-บริโภค		พื้นที่เกษตร (ไร่)	
				ครัวเรือน	ประชากร	ไร่	ชนิดพืช
สท.๑	ลำปาง	๒๙๒,๘๐๐	๔๕๙,๒๓๕	๒๔,๗๐๘	๙๑,๘๔๗	๑,๖๗๕	ข้าว กระเทียม ถั่วลิสง ถั่วเหลือง
	เชียงใหม่	-	๔๑,๐๔๕	๒,๐๕๒	๘,๒๐๙	-	-
	แม่ฮ่องสอน	-	๒๓,๘๖๑	๑,๑๙๓	๔,๗๗๒	-	-
	เชียงราย	๘๗๖,๑๐๐	๑๐๕,๕๑๔	๖,๖๓๑	๒๖,๑๐๓	๑,๐๐๐	นาข้าว ข้าวโพด
สท.๒	กำแพงเพชร	-	๔๕,๔๑๐	๒,๒๗๑	๙,๐๘๒	-	-
	บึงบอระเพ็ด	๓๐,๕๘๕,๖๐๐	-	๘,๑๔๕	๓๐,๗๒๘	๘๓,๐๕๕	นาข้าว พืชสวน อ้อย เลี้ยงปลา นาบัว
	นครสวรรค์	๕,๓๓๐,๒๗๐	๑๒,๐๐๐	๗,๘๗๒	๒๐,๗๓๘	๕๔,๔๖๔	ข้าว,อ้อย,ข้าวโพด,มะม่วง
	เพชรบูรณ์	๑๔๐,๔๐๐	-	๗๐๐	๒,๘๐๐	-	-
สท.๓	อุทัยธานี	๑,๓๗๐,๕๒๐	-	๙๗๐	๒,๗๖๔	๓,๐๐๐	นาข้าว
	สระบุรี	-	๖๖,๐๐๐	๗๒	๒๕๐	-	-
	อุดรธานี	๙,๘๓๗,๗๙๒	-	๑๑,๗๓๐	๖๑,๕๘๘	๓,๘๔๐	นาข้าว
	สกลนคร	๖๗๓,๙๒๐	-	๕๐๐	๒,๐๐๐	๒,๙๐๐	นาข้าว
สท.๔	มหาสารคาม	๕๕๖,๘๐๐	-	๑,๐๗๐	๓,๖๗๘	๔๗๑	มันสำปะหลัง อ้อย ข้าว
	ขอนแก่น	๗๕๐,๐๐๐	-	๒,๑๔๓	๖,๓๔๓	-	-
	ร้อยเอ็ด	๑๓๖,๘๐๐	๑๓๒,๐๐๐	๔๓๓	๑,๔๒๑	๕๐	นาข้าว
สท.๕	นครราชสีมา	๒,๓๐๘,๔๐๐	๓๐,๐๐๐	๑๓,๘๗๘	๔๐,๕๙๒	๑,๕๐๐	ข้าว,อ้อย
	สุรินทร์	๑๙๗,๑๐๐	-	๑๖๐	๖๐๐	-	-
	ศรีสะเกษ	๔๒,๐๐๐	-	๓๔๒	๑,๐๒๖	๗๐๐	นาข้าว
	บุรีรัมย์	๙๗,๙๐๐	-	๕๘๐	๒,๒๐๐	-	-
สท.๖	สระแก้ว	๙๕๐,๔๐๐	-	๑๘,๕๒๗	๙๒,๖๓๕	๔๐๐	นาข้าว
	ปราจีนบุรี	๔,๓๗๓,๕๐๐	-	๕,๐๕๕	๑๒,๒๐๗	๗,๓๘๕	นาข้าว
	ระยอง	๓๗๑,๔๐๐	๑๔๔,๐๐๐	๓๙,๙๒๕	๑๑๘,๓๐๘	-	-
	จันทบุรี	๕,๔๖๗,๒๐๐	-	๘,๙๒๕	๒๒,๔๔๑	๙,๙๗๕	ทุเรียน,เงาะ,มังคุด,ลองกอง,ยางพารา
สท.๗	ราชบุรี	๔๒,๑๒๐	-	๑๖๖	๓๖๔	๒๒๖	มะพร้าว
สท.๘	นครศรีธรรมราช	๔๔๘,๗๔๐	-	๑,๘๖๐	๖,๐๕๐	๕๗,๑๕๐	พริก/พริกทอง/แดงโม/ข้าว/คะน้า/ ปาล์ม/ป่าเสม็ด/ป่ากระจุตหนู/ทุ่ง หญ้า
สท.๙	อุดรดิตถ์	-	๖๙๒,๑๔๓	๑๑,๖๖๑	๒๔,๔๖๗	-	-
	น่าน	-	๒๑,๗๐๕	๔,๓๔๙	๘,๙๔๒	-	-
	แพร่	๒,๐๐๑,๓๐๐	-	๕,๖๙๗	๑๙,๓๔๔	๑๖,๘๒๐	ข้าวโพด,ยาสูบ,ข้าว,ถั่ว
	พิษณุโลก	๑๔๕,๔๔๐	๙๘๔,๕๐๔	๒,๒๓๙	๕,๗๑๓	-	-
สท.๑๐	สุราษฎร์ธานี	๑,๕๗๕,๓๐๐	๑๒,๐๐๐	๒,๙๓๙	๙,๕๕๖	๙,๒๓๐	ทุเรียน, มังคุด, เงาะ, พืชผักสวนครัว, ปาล์ม
	ชุมพร	๑๐๘,๘๐๐	-	๑,๙๐๔	๔,๘๒๖	๑๕,๐๐๐	ทุเรียน/กาแฟ/ยางพารา/ปาล์มน้ำมัน
	พังงา	-	๒๙๔,๐๐๐	๑๙๘	๗๔๔	-	-
สท.๑๑	อำนาจเจริญ	๒๘๘,๕๐๐	๗๘๐,๐๐๐	๒,๕๐๒	๙,๖๙๖	-	-
	อุบลราชธานี	๖๖,๗๘๐	๖๗๖,๐๐๐	๒๗๘	๑,๑๑๐	-	-
	ยโสธร	๖๓,๙๐๐	-	๘๓๐	๒,๓๐๐	-	-
	๓๔ จังหวัด	๖๙,๐๙๙,๗๘๒	๔,๕๑๙,๔๑๗	๑๙๒,๕๐๔	๖๕๔,๔๔๔	๒๖๘,๘๔๑	

จึงเรียนมาเพื่อโปรดทราบ

นายธีระชุน บุญสิทธิ์  
อธิบดีกรมทรัพยากรน้ำ  
ประธานคณะกรรมการศูนย์ปฏิบัติการ  
ทรัพยากรธรรมชาติและสิ่งแวดล้อม (ด้านทรัพยากรน้ำ)