



รายงานการเฝ้าระวังติดตามสถานการณ์น้ำและความช่วยเหลือ
ศูนย์ปฏิบัติการทรัพยากรธรรมชาติและสิ่งแวดล้อม (ด้านทรัพยากรน้ำ)
กระทรวงทรัพยากรธรรมชาติและสิ่งแวดล้อม



กองวิเคราะห์และประเมินสถานการณ์น้ำ กรมทรัพยากรน้ำ

โทรศัพท์ ๐ ๒๒๗๑ ๖๐๐๐ ต่อ ๖๔๔๕ โทรสาร ๐ ๒๒๗๘ ๖๖๒๙ www.dwr.go.th IDLine: mekhalawoc Email: mekhala@dwr.mail.go.th

รายงานฉบับที่ ๒๑๓/๒๕๖๘

เวลา ๐๘.๐๐ น.

วันที่ ๘ พฤษภาคม ๒๕๖๘

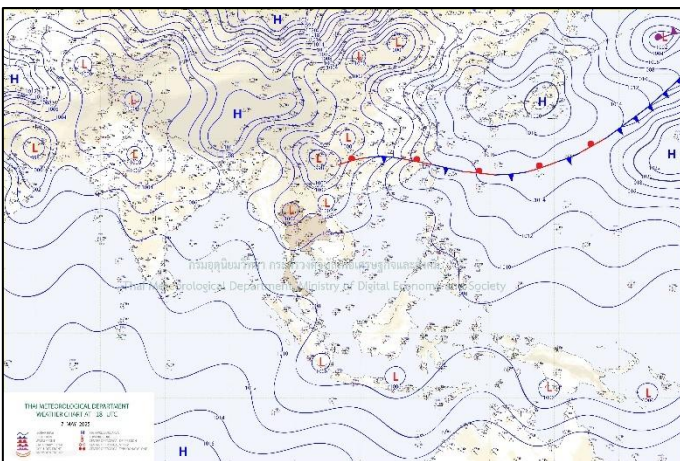
เรียน รมว.ทส. เลขานุการ รมว.ทส. ที่ปรึกษา รมว.ทส. ปกท.ทส. รอง ปกท.ทส. อทน. อทบ. และหน่วยงานที่เกี่ยวข้อง

๑. สภาวะอากาศ เวลา ๐๕.๐๐ น. (กรมอุตุนิยมวิทยา)

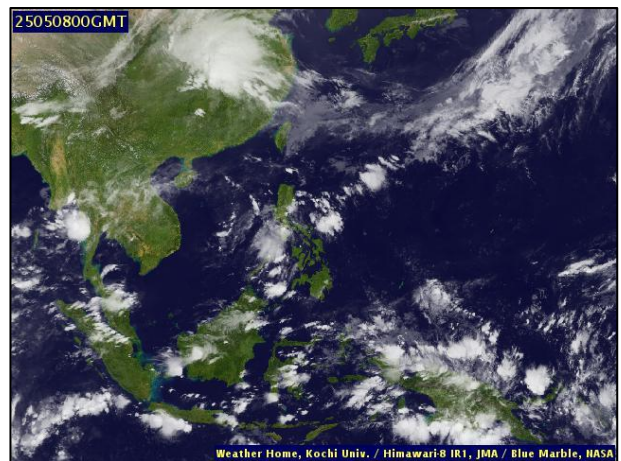
พยากรณ์อากาศ ๒๔ ชั่วโมงข้างหน้า ประเทศไทยตอนบนมีฝนฟ้าคะนอง กับมีลมกระโชกแรงบางแห่ง โดยมีอากาศร้อนโดยทั่วไป และมีอากาศร้อนจัดบางพื้นที่ในภาคเหนือ ขอให้ประชาชนในบริเวณดังกล่าวระวังอันตรายจากฝนฟ้าคะนองกับลมกระโชกแรง รวมทั้งดูแลสุขภาพเนื่องจากสภาพอากาศที่เปลี่ยนแปลงไว้ด้วย ทั้งนี้เนื่องจากมีลมใต้และลมตะวันออกเฉียงใต้พัดนำความชื้นเข้ามาปกคลุมประเทศไทยตอนบน

สำหรับภาคใต้มีฝนลดลงแต่ยังคงมีฝนตกหนักบางพื้นที่บริเวณภาคใต้ฝั่งตะวันตก ขอให้ประชาชนในบริเวณดังกล่าวระวังอันตรายจากฝนตกหนักและฝนที่ตกสะสมซึ่งอาจทำให้เกิดน้ำท่วมฉับพลันและน้ำป่าไหลหลาก โดยเฉพาะพื้นที่ลาดเชิงเขาใกล้ทางน้ำไหลผ่านและพื้นที่ลุ่ม ทั้งนี้เนื่องจากลมตะวันออกเฉียงใต้พัดปกคลุมทะเลอันดามัน ภาคใต้ และอ่าวไทย ส่วนบริเวณอ่าวไทยและทะเลอันดามันมีคลื่นสูงประมาณ ๑ เมตร บริเวณที่มีฝนฟ้าคะนองคลื่นสูงมากกว่า ๒ เมตร ขอให้ชาวเรือบริเวณอ่าวไทยและทะเลอันดามันหลีกเลี่ยงการเดินเรือในบริเวณที่มีฝนฟ้าคะนองไว้ด้วย

ในช่วงวันที่ ๙-๑๒ พ.ค. ๖๘ ประเทศไทยตอนบนจะมีพายุฤดูร้อนเกิดขึ้น โดยมีลักษณะของพายุฝนฟ้าคะนอง ลมกระโชกแรง ลูกเห็บตก และฝนตกหนักบางแห่ง รวมถึงฟ้าผ่าที่อาจเกิดขึ้นได้บางพื้นที่ โดยจะเริ่มมีผลกระทบในภาคตะวันออกเฉียงเหนือก่อน ส่วนภาคอื่นๆจะได้รับผลกระทบในระยะถัดไป ทั้งนี้เนื่องจากบริเวณความกดอากาศสูงกำลังปานกลางจากประเทศจีนจะแผ่ลงมาปกคลุมประเทศไทยตอนบนและทะเลจีนใต้ ในขณะที่ประเทศไทยตอนบนมีอากาศร้อนถึงร้อนจัด สำหรับภาคใต้จะมีฝนเพิ่มขึ้น และมีฝนตกหนักบางแห่ง เนื่องจากลมตะวันออกเฉียงใต้ที่พัดปกคลุมทะเลอันดามันและภาคใต้มีกำลังแรงขึ้น

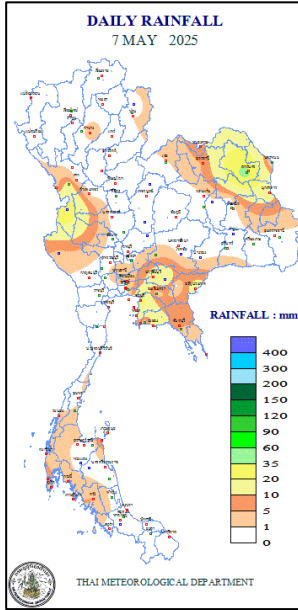


แผนที่อากาศ วันที่ ๘ พ.ค. ๒๕๖๘ เวลา ๐๑.๐๐ น.



ภาพถ่ายดาวเทียม วันที่ ๘ พ.ค. ๒๕๖๘ เวลา ๐๗.๐๐ น.

๒. ปริมาณฝนสะสม ณ เวลา ๐๗.๐๐ น.(เมื่อวาน) - ๐๗.๐๐ น.(วันนี้) (กรมอุตุนิยมวิทยา)



จุดตรวจวัด	ปริมาณฝน (มม.)
จ.สกลนคร (สกษ.)	๔๔.๑
จ.ตาก (อุ้มผาง)	๓๐.๒
จ.สุราษฎร์ธานี (เกาะสมุย)	๒๓.๕
จ.ปราจีนบุรี (กบินทร์บุรี)	๒๐.๑
จ.ชลบุรี (พัทยา)	๑๘.๘
จ.สระแก้ว (อรัญประเทศ)	๑๕.๑

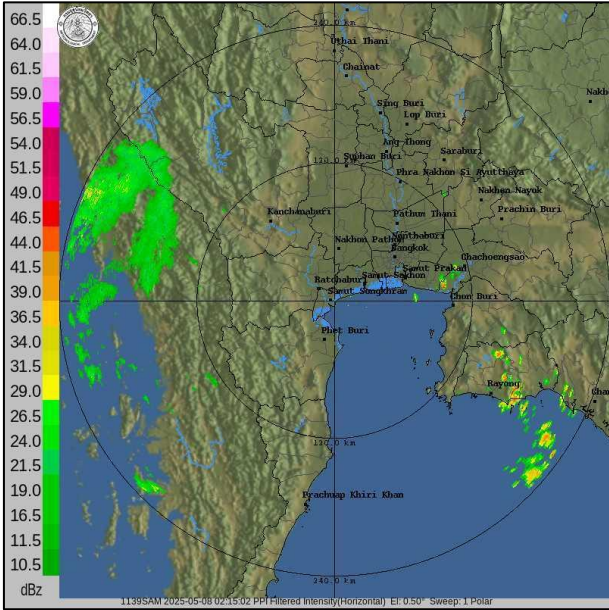
๓. ปริมาณฝนสะสมของพื้นที่ลาดเชิงเขา ๑๒ ชม. ที่ผ่านมา (กรมทรัพยากรน้ำ)

รหัสสถานี	จุดตรวจวัด	ปริมาณฝน (มม./๑๒ ชม.)
STN๑๓๓๓	บ้านหาดเปี้ย ต.ปากชม อ.ปากชม จ.เลย	๔๘.๐
STN๑๗๘๘	บ้านแม่น้ำ ต.แม่น้ำ อ.เกาะสมุย จ.สุราษฎร์ธานี	๔๔.๐
STN๐๕๔๒	บ้านก่อ ต.แม่จริม อ.แม่จริม จ.น่าน	๓๕.๕
STN๐๑๘๙	บ้านห้วยไผ่ ต.บ่อเปี้ย อ.บ้านโคก จ.อุดรดิตถ์	๓๓.๐
STN๑๓๔๗	บ้านกิวกอก ต.น้ำปาย อ.แม่จริม จ.น่าน	๒๒.๐
STN๑๔๔๗	บ้านกองขวาง ต.ยางเปียง อ.อมก๋อย จ.เชียงใหม่	๑๘.๕
STN๑๕๔๕	บ้านร่องกล้า ต.เนินเพิ่ม อ.นครไทย จ.พิษณุโลก	๑๗.๕
STN๑๕๒๐	บ้านน้ำแพ ต.บ้านโคก อ.บ้านโคก จ.อุดรดิตถ์	๑๖.๐
STN๑๗๐๗	บ้านมะนังบังแยง ต.จะแนะ อ.จะแนะ จ.นราธิวาส	๑๕.๕
STN๑๒๔๓	บ้านห้วยรวก ต.หนองฝ้าย อ.เลาขวัญ จ.กาญจนบุรี	๑๔.๕

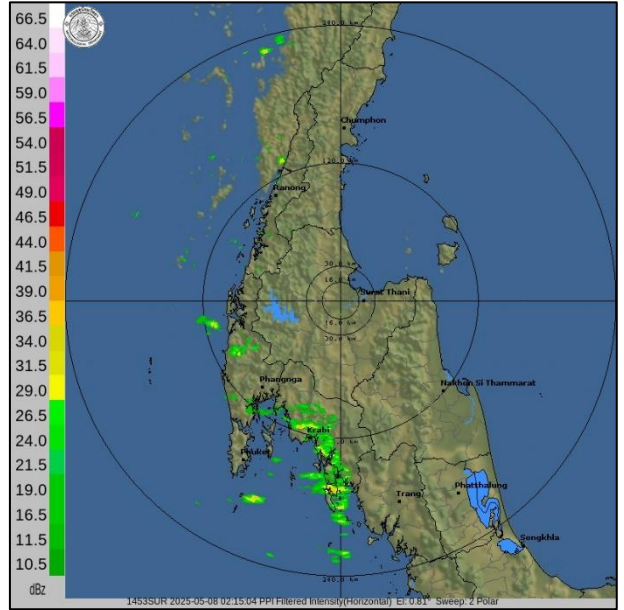
๔. ค่าความชื้นในดิน (กรมทรัพยากรน้ำ/คณะกรรมการอำนวยการแม่น้ำโขง)

ภูมิภาค	ความชื้นในดิน [-] ๖ มี.ค. ๖๗	ความชื้นในดิน [-] ๖ เม.ย. ๖๘	แนวโน้ม
เหนือ	๐ - ๒๐	๐ - ๒๐	ทรงตัว
กลาง	๐ - ๒๐	๐ - ๒๐	ทรงตัว
ตะวันออกเฉียงเหนือ	๐ - ๒๐	๐ - ๒๐	ทรงตัว
ตะวันออก	๐ - ๒๐	๒๐ - ๔๐	เพิ่มขึ้น
ตะวันตก	๐ - ๒๐	๒๐ - ๔๐	เพิ่มขึ้น
ใต้	๔๐ - ๖๐	๔๐ - ๖๐	ลดลง

๕. เรดาร์ตรวจอากาศ ณ วันที่ ๘ พฤษภาคม ๒๕๖๘ (กรมอุตุนิยมวิทยา)



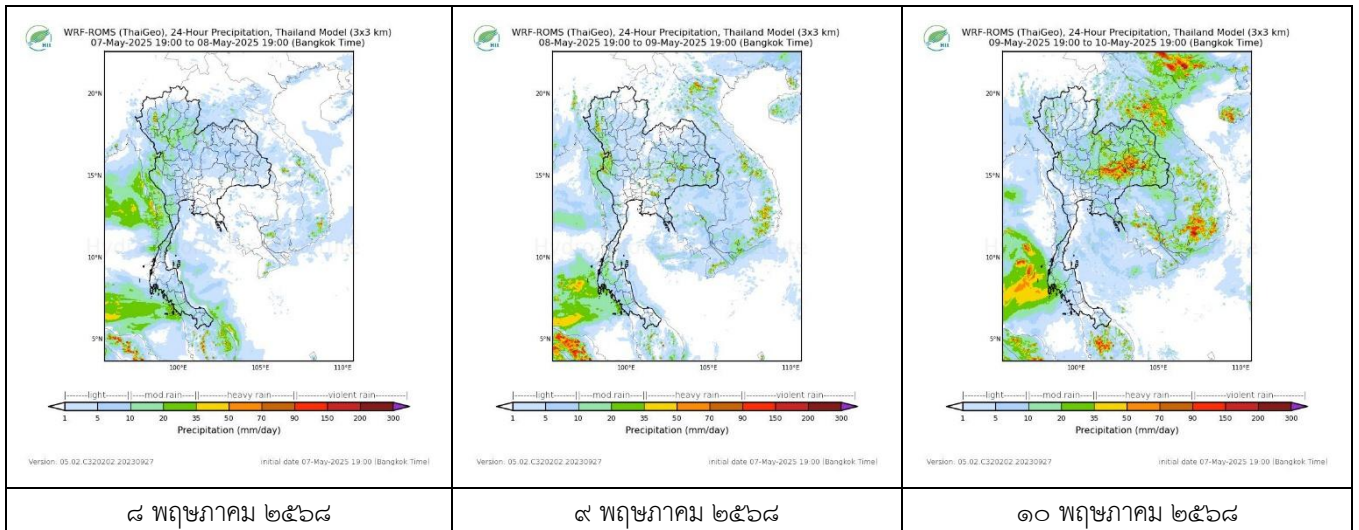
สถานีสมุทรสงคราม เวลา ๐๙.๑๕ น.



สถานีสุราษฎร์ธานี เวลา ๐๙.๑๕ น.

จากเรดาร์ตรวจอากาศพบกลุ่มเมฆฝนบริเวณภาคกลาง ภาคตะวันออก และภาคใต้ประเทศไทย

๖. แผนภาพคาดการณ์ฝนล่วงหน้า ๓ วัน (สถาบันสารสนเทศทรัพยากรน้ำ (องค์การมหาชน))



๗. สถานการณ์น้ำในแหล่งเก็บกักน้ำ ณ วันที่ ๗ พฤษภาคม ๒๕๖๘ (กรมชลประทาน กรมทรัพยากรน้ำ และสทช.)

๗.๑ ปริมาณน้ำในอ่างขนาดใหญ่ ๔๐,๗๙๔ ล้าน ลบ.ม. คิดเป็นร้อยละ ๕๘ (ปริมาณน้ำใช้การได้ ๑๗,๒๕๖ ล้าน ลบ.ม. คิดเป็นร้อยละ ๓๖) ปริมาณน้ำในอ่างฯ เทียบกับปี ๒๕๖๗ (๓๘,๔๒๘ ล้าน ลบ.ม. คิดเป็นร้อยละ ๕๔) มากกว่าปี ๒๕๖๗ จำนวน ๒,๓๖๖ ล้าน ลบ.ม. ปริมาณน้ำไหลลงอ่างฯ จำนวน ๓๑.๔๘ ล้าน ลบ.ม. ปริมาณน้ำระบายจำนวน ๑๒๑.๓๐ ล้าน ลบ.ม. สามารถรับน้ำได้อีก ๓๐,๑๓๒ ล้าน ลบ.ม.

อ่างเก็บน้ำ	ความจุที่ รอก. (ล้าน ลบ.ม.)	ปริมาตร น้ำในอ่าง		ปริมาตร น้ำใช้การได้		ปริมาตร น้ำไหลลงอ่าง		ปริมาตร น้ำระบาย		ปริมาตรน้ำ รับได้อีก (ล้าน ม. ^๓) (ความจุที่รอก- ปริมาณน้ำ ปัจจุบัน)
		ปริมาตร (ล้าน ม. ^๓)	% น้ำ เก็บ กัก	ปริมาตร (ล้าน ม. ^๓)	% น้ำใช้ การ	วันนี้ (ล้าน ม. ^๓)	เมื่อวาน (ล้าน ม. ^๓)	วันนี้ (ล้าน ม. ^๓)	เมื่อวาน (ล้าน ม. ^๓)	
๑.ภูมิพล	๑๓,๔๖๒	๗,๓๖๐	๕๕	๓,๕๖๐	๓๗	๓.๖๗	๗.๔๒	๒๐.๐๐	๒๐.๐๐	๖,๑๐๒
๒.สิริกิติ์	๙,๕๑๐	๕,๔๒๗	๕๗	๒,๕๗๗	๓๙	๖.๔๖	๔.๓๐	๒๗.๐๗	๒๖.๙๓	๔,๐๘๓
๓.จุฬารัตน์	๑๖๔	๕๐	๓๑	๑๓	๑๐	๐.๒๐	๐.๑๗	๐.๐๐	๐.๐๐	๑๑๔
๔.อุบลรัตน์	๒,๔๓๑	๗๗๘	๓๒	๑๙๖	๑๑	๐.๐๐	๐.๔๕	๐.๐๐	๓.๐๓	๑,๖๕๓

๕.ลำปาง	๑,๙๘๐	๗๓๕	๓๗	๖๓๕	๓๔	๐.๐๐	๐.๐๐	๓.๐๓	๖.๔๔	๑,๒๔๕
๖.สุรินทร์	๑,๙๖๖	๑,๐๓๑	๕๒	๒๐๐	๑๘	๐.๐๐	๐.๐๐	๑.๐๒	๑.๐๑	๙๓๕
๗.ป่าสักชลสิทธิ์	๙๖๐	๑๙๑	๒๐	๑๘๘	๒๐	๐.๐๐	๐.๐๐	๓.๔๖	๓.๔๖	๗๖๙
๘.ศรีนครินทร์	๑๗,๗๔๕	๑๒,๘๖๘	๗๓	๒,๖๐๓	๓๕	๔.๔๖	๒.๒๒	๑๓.๙๘	๑๔.๑๑	๔,๘๗๗
๙.วชิราลงกรณ	๘,๘๖๐	๕,๑๖๔	๕๘	๒,๑๕๒	๓๗	๒.๑๔	๒.๐๐	๑๘.๑๓	๑๘.๐๒	๓,๖๙๖
๑๐.ขุนด่านปราการชล	๒๒๔	๕๐	๒๒	๔๖	๒๑	๐.๐๐	๐.๐๑	๐.๐๓	๐.๔๔	๑๗๔
๑๑.รัชชประภา	๕,๖๓๙	๓,๕๐๙	๖๒	๒,๑๕๘	๕๐	๖.๔๐	๔.๐๓	๕.๙๙	๖.๓๓	๒,๑๓๐
๑๒.บางยาง	๑,๔๕๔	๑,๑๘๔	๘๑	๙๐๘	๗๗	๓.๙๑	๘.๒๓	๘.๑๗	๘.๐๗	๒๗๐

๗.๒ อ่างเก็บน้ำขนาดกลาง ๔๓๕ แห่ง มีปริมาณน้ำ ๒,๕๐๕ ล้าน ลบ.ม. (๔๖%) ปริมาณน้ำใช้การ ๒,๑๐๕ ล้าน ลบ.ม. (๔๒%)

๗.๓ แหล่งน้ำในพื้นที่นอกเขตชลประทาน ๑๐๒,๐๙๙ แห่ง มีปริมาณน้ำรวม ๔,๑๑๒ ล้าน ลบ.ม. (๔๘%)

๗.๔ แหล่งน้ำขนาดเล็กนอกเขตชลประทาน ๒๗๓ แห่ง ตรวจวัดโดยกรมทรัพยากรน้ำ เริ่มต้นฤดูแล้ง มีปริมาณน้ำ ๓๕๗.๖ ล้าน ลบ.ม. (๖๘%) ปริมาณน้ำปัจจุบัน ๓๐๒.๕ ล้าน ลบ.ม. (๕๗.๐%)

ภูมิภาค	จำนวน (แห่ง)	ปริมาณรวม (ล้าน ลบ.ม.)	ปริมาณน้ำ (ล้าน ลบ.ม.)							
			เดือน						ปัจจุบัน	
			ต.ค. ๒๕๖๗	พ.ย. ๒๕๖๗	ธ.ค. ๒๕๖๗	ม.ค. ๒๕๖๘	ก.พ. ๒๕๖๘	มี.ค. ๒๕๖๘	๒ เม.ย. ๒๕๖๘	ร้อยละ
เหนือ	๑๗,๒๔๙	๙๙๒	๙๖๐	๙๖๔	๙๑๖	๘๕๓	๗๕๕	๖๔๒	๖๔๒	๖๔
ตะวันออกเฉียงเหนือ	๕๔,๕๔๗	๔,๓๘๒	๓,๙๒๙	๓,๗๖๓	๓,๓๖๗	๒,๙๖๓	๒,๕๖๔	๒,๑๖๒	๒,๑๖๒	๔๙
กลาง	๑๖,๓๖๗	๑,๕๗๔	๑,๒๗๓	๑,๒๔๔	๑,๐๕๘	๙๗๕	๘๖๑	๗๓๒	๗๓๒	๔๖
ตะวันออกเฉียงใต้	๗,๘๐๔	๙๙๒	๑,๑๐๗	๑,๑๑๗	๙๘๗	๘๔๔	๗๒๔	๖๐๔	๖๐๔	๖๐
ตะวันตก	๒,๕๐๖	๑๙๒	๙๒	๑๒๗	๑๒๑	๑๐๙	๙๕	๘๒	๘๒	๔๒
ใต้	๓,๖๒๖	๓๓๘	๑๗๙	๒๕๒	๒๘๘	๒๘๐	๒๗๘	๒๕๒	๒๕๒	๗๔
รวม	๑๐๒,๐๙๙.๐๐	๘,๔๗๐	๗,๕๔๐	๗,๔๖๗	๖,๗๓๗	๖,๐๓๕	๕,๒๗๗	๔,๔๗๔	๔,๔๗๔	๕๒

๘. สถานการณ์น้ำในประเทศ ณ วันที่ ๕ - ๘ พฤษภาคม ๒๕๖๘ (กรมชลประทาน)

สถานี	แม่น้ำ	อำเภอ	จังหวัด	ระดับตลิ่ง (ม.รทก.)	ระดับน้ำ (ม.รทก.)				แนวโน้ม	เปรียบเทียบระดับตลิ่ง
					จันทร์	อังคาร	พุธ	พฤหัสบดี		
					๕ พ.ค.	๖ พ.ค.	๗ พ.ค.	๘ พ.ค.		
P.๑	ปิง	เมือง	เชียงใหม่	๓.๗๐	๑.๕๓	๑.๕๖	๑.๔๓	๑.๔๓	ทรงตัว	- ๒.๒๗
W.๑C	วัง	เมือง	ลำปาง	๕.๒๐	๐.๓๔	๐.๓๑	๐.๓๔	-๐.๔๙	ลดลง	- ๕.๖๙
Y.๑๖	ยม	บางระกำ	พิษณุโลก	๗.๓๐	๒.๔๓	๒.๕๐	๒.๕๖	๒.๕๒	ลดลง	- ๔.๗๘
N.๗A	น่าน	เมือง	พิจิตร	๙.๘๗	๔.๓๒	๔.๔๕	๔.๑๔	๓.๘๔	ลดลง	- ๖.๐๓
C.๒	เจ้าพระยา	เมือง	นครสวรรค์	๒๕.๗๐	๑๗.๖๙	๑๗.๗๓	๑๗.๘๔	๑๗.๗๙	ลดลง	- ๗.๙๑
C.๑๓	เจ้าพระยา	สรรพยา	ชัยนาท	๑๖.๓๔	๕.๔๙	๕.๔๙	๕.๔๙	๕.๔๙	ทรงตัว	- ๑๐.๘๕
M.๖A	มูล	สตึก	บุรีรัมย์	๗.๙๕	-๐.๓๙	-๐.๔๐	-๐.๓๙	-๐.๔๐	ลดลง	- ๘.๓๕
M.๑๙๑	ลำตะคอง	เมือง	นครราชสีมา	๓.๕๐	๑.๑๕	๑.๐๗	๑.๒๒	๑.๑๕	ลดลง	- ๒.๓๕
M.๗	มูล	เมือง	อุบลราชธานี	๗.๐๐	๒.๐๒	๒.๐๓	๒.๐๗	๒.๐๖	ลดลง	- ๔.๙๔
M.๖๙	ลำเซบก	โครงการพิเศษ	อุบลราชธานี	๙.๗๐	***	***	***	***	***	***
X.๖๔	คลองท่าแซะ	ท่าแซะ	ชุมพร	๑๗.๑๓	***	***	๙.๑๐	๙.๙๖	เพิ่มขึ้น	- ๗.๑๗
X.๒๐๓	ภาคใต้ฝั่งตะวันออกตอนบน	เมือง	นครศรีธรรมราช	๑๐.๕๐	๘.๗๓	๘.๖๙	๙.๐๐	๘.๕๑	ลดลง	- ๑.๙๙
X.๒๗๔	แม่น้ำโก-ลก	แว้ง	นราธิวาส	๒๓.๕๐	๑๙.๓๔	๑๘.๙๓	๑๘.๙๒	๑๙.๓๐	เพิ่มขึ้น	- ๔.๒๐
X.๓๗A	แม่น้ำตาปี	พระแสง	สุราษฎร์ธานี	๑๑.๗๐	๖.๑๓	๖.๙๙	๗.๓๔	๗.๗๒	เพิ่มขึ้น	- ๓.๙๘

*** ยังไม่ได้รับรายงาน

๙. สถานการณ์น้ำในพื้นที่ลุ่มน้ำโขง ณ วันที่ ๘ พฤษภาคม ๒๕๖๘ (คณะกรรมการแม่น้ำโขง)

สถานี	ระดับอ้างอิง (ม.รทก.)	ระดับตลิ่ง (ม.)	ระดับน้ำ (ม.)					เปรียบเทียบระดับตลิ่ง (ม.)	ผลต่างของระดับน้ำ (ม.)		แนวโน้ม
			๔ พ.ค.	๕ พ.ค.	๖ พ.ค.	๗ พ.ค.	๘ พ.ค.		๓ วัน ย้อนหลัง	๕ วัน ย้อนหลัง	
อ.เชียงแสน จ.เชียงราย	๓๕๗.๑๑๐	๑๒.๘๐	๒.๒๙	๒.๓๓	๒.๓๑	๒.๒๔	๒.๑๙	-๑๐.๖๑	-๐.๑๒	-๐.๑๐	ลดลง
อ.เชียงคาน จ.เลย	๑๙๔.๑๑๘	๑๖.๐๐	๔.๕๗	๔.๕๖	๔.๕๒	๔.๕๙	๔.๘๔	-๑๑.๑๖	๐.๓๒	๐.๒๗	เพิ่มขึ้น
อ.เมือง จ.หนองคาย	๑๕๓.๖๔๘	๑๒.๒๐	๑.๗๒	๑.๕๗	๑.๔๘	๑.๕๓	๑.๕๓	-๑๐.๖๗	๐.๐๕	-๐.๑๙	ทรงตัว
อ.เมือง จ.นครพนม	๑๓๒.๖๘๐	๑๒.๐๐	๒.๐๐	๑.๙๕	๑.๙๑	๑.๙๐	๑.๘๙	-๑๐.๑๑	-๐.๐๒	-๐.๑๑	ลดลง
อ.เมือง จ.มุกดาหาร	๑๒๔.๒๑๙	๑๒.๕๐	๒.๓๔	๒.๓๙	๒.๓๕	๒.๓๒	๒.๓๔	-๑๐.๑๖	-๐.๐๑	๐.๐๐	เพิ่มขึ้น
อ.โขงเจียม จ.อุบลราชธานี	๘๙.๐๓๐	๑๔.๕๐	๒.๖๘	๒.๖๙	๒.๗๑	๒.๗๐	๒.๖๘	-๑๑.๘๒	-๐.๐๓	๐.๐๐	ลดลง

***ไม่มีสถานการณ์

๑๐. สถานการณ์เตือนภัย Early Warning ณ วันที่ ๘ พฤษภาคม ๒๕๖๘ (กรมทรัพยากรน้ำ)

การแจ้งเตือน	สถานี	การแจ้งเตือน	ช่วงเวลา
เตือนสีแดง (อพยพ)	-	-	-
เตือนสีเหลือง (เตือนภัย)	-	-	-
เตือนสีเขียว (เฝ้าระวัง)	-	-	-

***ไม่มีสถานการณ์

๑๑. พื้นที่ติดตามและเฝ้าระวังสถานการณ์ธรณีพิบัติภัย ณ วันที่ ๘ พฤษภาคม ๒๕๖๘ (กรมทรัพยากรธรณี)

เนื่องจากในพื้นที่เสี่ยงภัยแผ่นดินถล่มมีฝนตกหนักต่อเนื่อง ประกอบกับมีพื้นที่คาดการณ์ปริมาณน้ำฝนที่อาจก่อให้เกิดแผ่นดินถล่มล่วงหน้า โดยเฉพาะในบริเวณภาคกลาง จังหวัดประจวบคีรีขันธ์ และภาคใต้จังหวัดชุมพร ระนอง พังงา นครศรีธรรมราช สุราษฎร์ธานี กระบี่ ตรัง และสตูล ศูนย์ปฏิบัติการธรณีพิบัติภัยจึงได้ทำการเฝ้าระวังและติดตามสถานการณ์ธรณีพิบัติภัยแผ่นดินถล่ม และน้ำป่าไหลหลากเป็นพิเศษ และจะทำการแจ้งอาสาสมัครเครือข่ายในพื้นที่เสี่ยงภัยต่อไป

๑๒. เหตุการณ์วิกฤตน้ำปัจจุบัน ณ วันที่ ๘ พฤษภาคม ๒๕๖๘ [๑๕.๐๐ น. (เมื่อวาน) - ๐๘.๐๐ น. (วันนี้)]

ไม่มีสถานการณ์

๑๓. สถานการณ์ภาวะน้ำท่วม และสถานการณ์ฝนแล้ง/ฝนทิ้งช่วง ณ วันที่ ๘ พฤษภาคม ๒๕๖๘ (ปภ.)

ไม่มีสถานการณ์

๑๔. ลักษณะอากาศ ๗ วันข้างหน้า (ระหว่างวันที่ ๗ - ๑๓ พฤษภาคม ๒๕๖๘) (กรมอุตุนิยมวิทยา)

ในช่วงวันที่ ๗ - ๘ พ.ค. ประเทศไทยตอนบนมีอากาศร้อนโดยทั่วไป และมีอากาศร้อนจัดบางพื้นที่ แต่ยังคงมีฝนฟ้าคะนองกับมีลมกระโชกแรงบางแห่ง โดยเนื่องจากความกดอากาศต่ำจากความร้อนปกคลุมประเทศไทยตอนบน ในขณะที่ลมตะวันตกเฉียงใต้และลมใต้พัดปกคลุมประเทศไทยตอนบน สำหรับภาคใต้ ลมตะวันตกที่ปกคลุมทะเลอันดามัน ภาคใต้ และอ่าวไทยมีกำลังอ่อนลง ทำให้ภาคใต้มีฝนลดลง แต่ยังคงมีฝนฟ้าคะนองบางแห่ง

ส่วนในช่วงวันที่ ๙ - ๑๓ พ.ค. บริเวณประเทศไทยตอนบนจะมีพายุฤดูร้อนเกิดขึ้น โดยมีลักษณะของพายุฝนฟ้าคะนอง ลมกระโชกแรง ลูกเห็บตก และฝนตกหนักบางแห่ง รวมถึงฟ้าผ่าที่อาจเกิดขึ้นได้บางพื้นที่ โดยจะเริ่มจากภาคตะวันออกเฉียงเหนือก่อน ส่วนภาคอื่นๆ จะได้รับผลกระทบในระยะถัดไป เนื่องจากบริเวณความกดอากาศสูงหรือมวลอากาศเย็นกำลังปานกลางจากประเทศจีนจะแผ่ลงมาปกคลุมประเทศไทยตอนบนและทะเลจีนใต้ ในขณะที่ประเทศไทยตอนบนมีอากาศร้อน สำหรับภาคใต้จะมีฝนเพิ่มขึ้นและมีฝนตกหนักบางแห่ง เนื่องจากลมตะวันตกเฉียงใต้ที่พัดปกคลุมทะเลอันดามัน และภาคใต้มีกำลังแรงขึ้น ส่วนคลื่นลมบริเวณทะเลอันดามันจะมีกำลังแรงขึ้น โดยคลื่นสูง ๑-๒ เมตร บริเวณที่มีฝนฟ้าคะนองคลื่นสูงมากกว่า ๒ เมตร

๑๕. ความช่วยเหลือในพื้นที่ประสบปัญหาภัยแล้งสะสมของกรมทรัพยากรน้ำ

ความช่วยเหลือในพื้นที่ประสบปัญหาภัยแล้ง ตั้งแต่วันที่ ๑ ตุลาคม ๒๕๖๗ - ๘ พฤษภาคม ๒๕๖๘

หน่วยงาน	จังหวัด	ปริมาณการ สูบน้ำ (ลบ.ม.)	ปริมาณการ แจกจ่ายน้ำ สะอาด (ลิตร)	ประโยชน์ที่ได้รับ			
				อุปโภค-บริโภค		พื้นที่เกษตร (ไร่)	
				ครัวเรือน	ประชากร	ไร่	ชนิดพืช
สท.๑	ลำปาง	๒๙๒,๘๐๐	๔๕๙,๒๓๕	๒๔,๗๐๘	๙๑,๘๔๗	๑,๖๗๕	ข้าว กระเทียม ถั่วลิสง ถั่วเหลือง
	เชียงใหม่	-	๔๑,๐๔๕	๒,๐๕๒	๘,๒๐๙	-	-
	แม่ฮ่องสอน	-	๒๓,๘๖๑	๑,๑๙๓	๔,๗๗๒	-	-
	เชียงราย	๘๗๖,๑๐๐	๑๐๕,๕๑๔	๖,๖๓๑	๒๖,๑๐๓	๑,๐๐๐	นาข้าว ข้าวโพด
	กำแพงเพชร	-	๔๕,๔๑๐	๒,๒๗๑	๙,๐๘๒	-	-
สท.๒	บึงบอระเพ็ด	๓๑,๖๒๒,๔๐๐	-	๘,๑๔๕	๓๐,๗๒๘	๘๓,๐๕๕	นาข้าว พืชสวน อ้อย เลี้ยงปลา นาบัว
	นครสวรรค์	๕,๓๓๐,๒๗๐	๑๒,๐๐๐	๗,๘๗๒	๒๐,๗๓๘	๕๔,๔๖๔	ข้าว,อ้อย,ข้าวโพด,มะม่วง
	เพชรบูรณ์	๑๔๐,๔๐๐	-	๗๐๐	๒,๘๐๐	-	-
	อุทัยธานี	๑,๓๗๐,๕๒๐	-	๙๗๐	๒,๗๖๔	๓,๐๐๐	นาข้าว
	สระบุรี	-	๖๖,๐๐๐	๗๒	๒๕๐	-	-
สท.๓	อุดรธานี	๑๐,๘๒๔,๓๑๒	-	๑๑,๗๓๐	๖๑,๕๘๘	๓,๘๔๐	นาข้าว
	สกลนคร	๖๗๓,๙๒๐	-	๕๐๐	๒,๐๐๐	๒,๙๐๐	นาข้าว
	หนองคาย	-	๑๒,๐๐๐	๑๕๐	๖๐๐	-	-
สท.๔	มหาสารคาม	๕๕๖,๘๐๐	-	๑,๐๗๐	๓,๖๗๘	๔๗๑	มันสำปะหลัง อ้อย ข้าว
	ขอนแก่น	๗๕๐,๐๐๐	-	๒,๑๔๓	๖,๓๔๓	-	-
	ร้อยเอ็ด	๑๓๖,๘๐๐	๑๓๒,๐๐๐	๔๓๓	๑,๔๒๑	๕๐	นาข้าว
สท.๕	นครราชสีมา	๒,๓๐๘,๔๐๐	๓๐,๐๐๐	๑๓,๘๗๘	๔๐,๕๙๒	๑,๕๐๐	ข้าว,อ้อย
	สุรินทร์	๑๙๗,๑๐๐	-	๑๖๐	๖๐๐	-	-
	ศรีสะเกษ	๔๒,๐๐๐	-	๓๔๒	๑,๐๒๖	๗๐๐	นาข้าว
	บุรีรัมย์	๙๗,๙๐๐	-	๕๘๐	๒,๒๐๐	-	-
สท.๖	สระแก้ว	๙๕๐,๔๐๐	-	๑๘,๕๒๗	๙๒,๖๓๕	๔๐๐	นาข้าว
	ปราจีนบุรี	๔,๔๑๖,๗๐๐	-	๕,๐๕๕	๑๒,๒๐๗	๗,๓๘๕	นาข้าว
	ระยอง	๓๗๑,๔๐๐	๑๔๔,๐๐๐	๓๙,๙๒๕	๑๑๘,๓๐๘	-	-
	จันทบุรี	๕,๕๙๓,๒๐๐	-	๘,๙๒๕	๒๒,๔๔๑	๙,๙๗๕	ทุเรียน,เงาะ,มังคุด,ลองกอง,ยางพารา
สท.๗	ราชบุรี	๘๕,๐๕๐	-	๑๖๖	๓๖๔	๒๒๖	มะพร้าว
สท.๘	นครศรีธรรมราช	๔๕๕,๒๒๐	-	๑,๘๖๐	๖,๐๕๐	๖๐,๑๕๐	พริก/พริกทอง/แตงโม/ข้าว/คะน้า/ ปาล์ม/ป่าเสม็ด/ป่ากระจุตหนู/ทุ่งหญ้า
สท.๙	อุดรดิตถ์	-	๗๗๐,๔๘๖	๑๑,๗๑๙	๒๔,๕๓๒	-	-
	น่าน	-	๒๑,๗๙๓	๔,๓๖๔	๘,๙๗๑	-	-
	แพร่	๒,๐๐๒,๗๔๐	-	๕,๖๙๗	๑๙,๓๔๔	๑๖,๘๒๐	ข้าวโพด,ยาสูบ,ข้าว,ถั่ว
	พิษณุโลก	๑๔๕,๔๔๐	๑,๐๓๘,๕๐๔	๒,๒๓๙	๕,๗๑๓	-	-
สท.๑๐	สุราษฎร์ธานี	๑,๖๑๓,๓๐๐	๑๒,๐๐๐	๒,๙๓๙	๙,๕๕๖	๙,๒๓๐	ทุเรียน, มังคุด, เงาะ, พืชผักสวนครัว, ปาล์ม
	ชุมพร	๑๑๕,๒๐๐	-	๑,๙๐๔	๔,๘๒๖	๑๕,๐๐๐	ทุเรียน/กาแฟ/ยางพารา/ปาล์มน้ำมัน
	พังงา	-	๓๙๐,๐๐๐	๑๙๘	๗๔๔	-	-
สท.๑๑	อำนาจเจริญ	๒๘๘,๕๐๐	๗๘๐,๐๐๐	๒,๕๐๒	๙,๖๙๖	-	-
	อุบลราชธานี	๖๖,๗๘๐	๖๗๖,๐๐๐	๒๗๘	๑,๑๑๐	-	-
	ยโสธร	๖๓,๙๐๐	-	๘๓๐	๒,๓๐๐	-	-
	๓๕ จังหวัด	๗๑,๓๘๗,๕๕๒	๔,๗๕๙,๘๔๘	๑๙๒,๗๒๗	๖๕๕,๑๓๘	๒๗๑,๘๔๑	

จึงเรียนมาเพื่อโปรดทราบ

นายธีระชุน บุญสิทธิ์
อธิบดีกรมทรัพยากรน้ำ
ประธานคณะทำงานศูนย์ปฏิบัติการ
ทรัพยากรธรรมชาติและสิ่งแวดล้อม (ด้านทรัพยากรน้ำ)