



รายงานการเฝ้าระวังติดตามสถานการณ์น้ำและความช่วยเหลือ ศูนย์ปฏิบัติการทรัพยากรธรรมชาติและสิ่งแวดล้อม (ด้านทรัพยากรน้ำ) กระทรวงทรัพยากรธรรมชาติและสิ่งแวดล้อม



กองวิเคราะห์และประเมินสถานการณ์น้ำ กรมทรัพยากรน้ำ

โทรศัพท์ ๐ ๒๒๗๑ ๖๐๐๐ ต่อ ๖๔๔๕ โทรสาร ๐ ๒๒๗๘ ๖๖๒๙ www.dwr.go.th IDLine: mekhalawoc Email: mekhala@dwr.mail.go.th

รายงานฉบับที่ ๒๑๕/๒๕๖๘

เวลา ๑๕.๐๐ น.

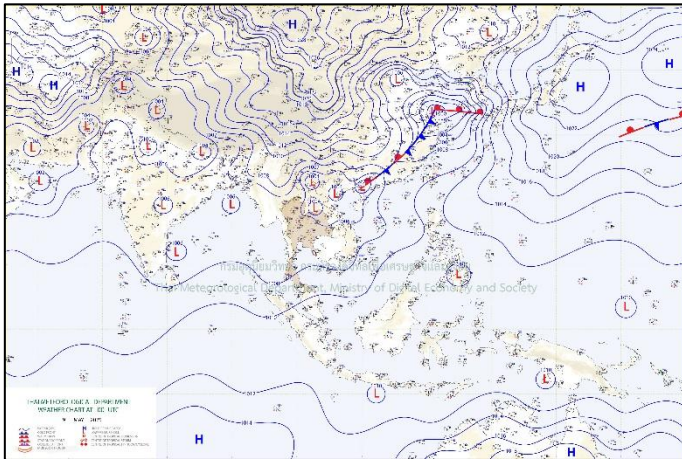
วันที่ ๙ พฤษภาคม ๒๕๖๘

เรียน รมว.ทส. เลขาธิการ รมว.ทส. ที่ปรึกษา รมว.ทส. ปกท.ทส. รอง ปกท.ทส. อทน. อทบ. และหน่วยงานที่เกี่ยวข้อง

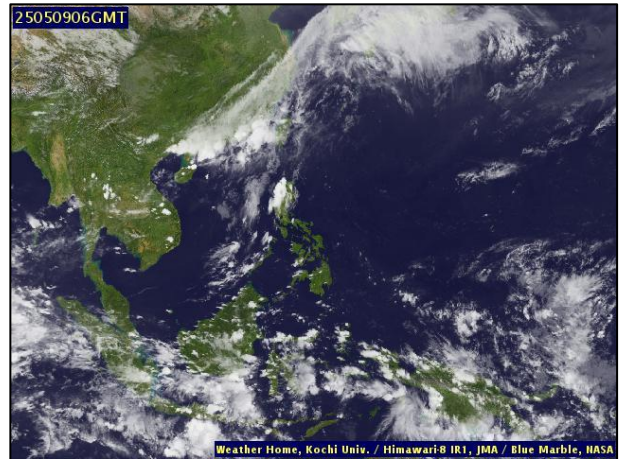
๑. สภาวะอากาศ เวลา ๑๑.๐๐ น. (กรมอุตุนิยมวิทยา)

พยากรณ์อากาศ ๒๔ ชั่วโมงข้างหน้า ภาคตะวันออกเฉียงเหนือจะมีพายุฤดูร้อนเกิดขึ้น โดยมีลักษณะของพายุฝนฟ้าคะนอง ลมกระโชกแรง และลูกเห็บตกบางแห่ง รวมถึงฟ้าผ่าที่อาจเกิดขึ้นได้บางพื้นที่ ส่วนภาคอื่นๆ จะได้รับผลกระทบในระยะถัดไป ทั้งนี้เนื่องจากบริเวณความกดอากาศสูงกำลังปานกลางจากประเทศจีนจะแผ่ลงมาปกคลุมประเทศไทยและทะเลจีนใต้ในคืนวันนี้ (๙ พ.ค. ๒๕๖๘) ส่งผลทำให้มีลมตะวันออกเฉียงใต้และลมใต้พัดนำความชื้นจากอ่าวไทย และทะเลจีนใต้เข้าปกคลุมประเทศไทยตอนบน ในขณะที่ประเทศไทยตอนบนมีอากาศร้อนถึงร้อนจัด ขอให้ประชาชนบริเวณดังกล่าวระวังอันตรายจากพายุฤดูร้อนที่จะเกิดขึ้น ควรหลีกเลี่ยงการเดินทางผ่านบริเวณที่มีพายุฝนฟ้าคะนอง และไม่ควรอยู่ในที่โล่งแจ้ง ใต้ต้นไม้ใหญ่ สิ่งปลูกสร้าง และป้ายโฆษณาที่ไม่แข็งแรง สำหรับเกษตรกรควรเสริมความแข็งแรงให้ไม้ผล และเตรียมการป้องกันความเสียหายที่อาจเกิดขึ้นกับผลผลิตทางการเกษตรและสัตว์เลี้ยง

สำหรับภาคใต้มีฝนฟ้าคะนองบางแห่ง ขอให้ประชาชนในบริเวณดังกล่าวระวังอันตรายจากฝนฟ้าคะนอง ทั้งนี้เนื่องจากลมตะวันตกและลมตะวันตกเฉียงใต้พัดปกคลุมทะเลอันดามัน ภาคใต้ และอ่าวไทย มีกำลังอ่อนลง ส่วนบริเวณอ่าวไทยและทะเลอันดามันมีคลื่นสูงประมาณ ๑ เมตร บริเวณที่มีฝนฟ้าคะนองคลื่นสูงมากกว่า ๒ เมตร ขอให้ชาวเรือบริเวณอ่าวไทย และทะเลอันดามันหลีกเลี่ยงการเดินทางเรือในบริเวณที่มีฝนฟ้าคะนองไว้ด้วย

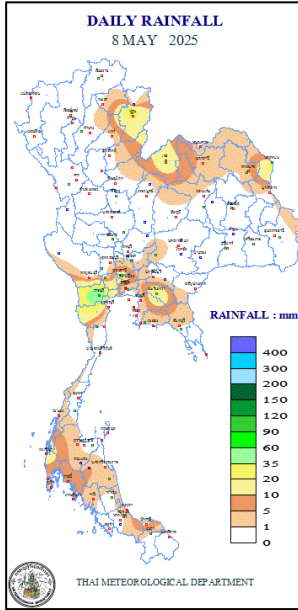


แผนที่อากาศ วันที่ ๙ พ.ค. ๒๕๖๘ เวลา ๐๗.๐๐ น.



ภาพถ่ายดาวเทียม วันที่ ๙ พ.ค. ๒๕๖๘ เวลา ๑๓.๐๐ น.

๒. ปริมาณฝนสะสม ณ เวลา ๐๗.๐๐ น.(เมื่อวาน) - ๐๗.๐๐ น.(วันนี้) (กรมอุตุนิยมวิทยา)



จุดตรวจวัด	ปริมาณฝน (มม.)
จ.ราชบุรี	๖๓.๘
จ.น่าน (สภข.)	๓๘.๕
จ.นครพนม	๒๙.๖
จ.ฉะเชิงเทรา	๒๑.๒
จ.เลย (สภข.)	๑๖.๗
จ.พังงา (ตะกั่วป่า)	๑๕.๔

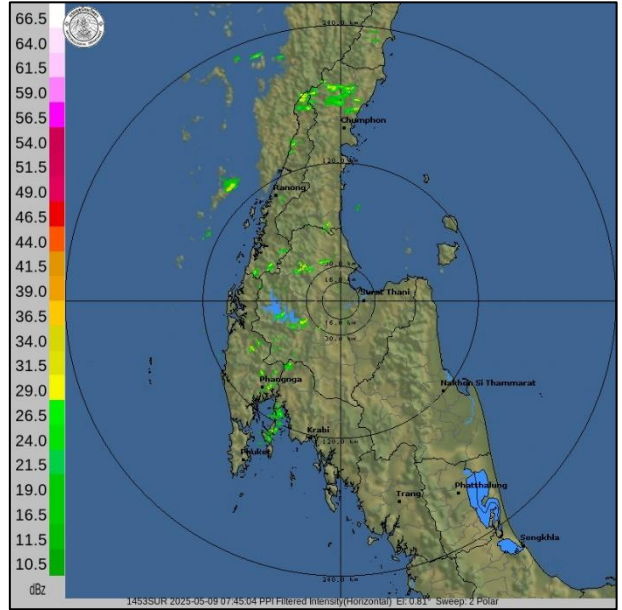
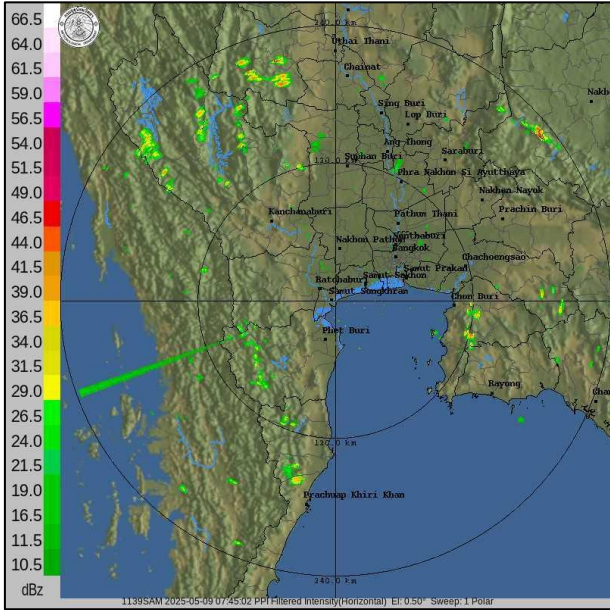
๓. ปริมาณฝนสะสมของพื้นที่ลาดเชิงเขา ๑๒ ชม. ที่ผ่านมา (กรมทรัพยากรน้ำ)

รหัสสถานี	จุดตรวจวัด	ปริมาณฝน (มม./๑๒ ชม.)
STN๑๘๔๒	บ้านห้วยน้ำเย็น ต.วาวิ อ.แม่สรวย จ.เชียงราย	๖๒.๐
STN๐๙๕๑	บ้านกลาง (หนองพรมหนอง) ต.ห้วยคต อ.ห้วยคต จ.อุทัยธานี	๔๘.๐
STN๑๖๐๙	บ้านห้วยไทร ต.ชุมพล อ.ศรีนครินทร์ จ.พัทลุง	๓๘.๕
STN๑๘๖๙	บ้านแม่สุกดอย (บ้านม่อนตากหงาย) ต.แม่สุก อ.แม่ใจ จ.พะเยา	๓๑.๐
STN๑๓๔๐	บ้านแม่จัวเหนือ ต.แม่สุก อ.แม่ใจ จ.พะเยา	๒๕.๕
STN๐๘๗๑	บ้านปางกลาง ต.แม่พริก อ.แม่สรวย จ.เชียงราย	๒๔.๐
STN๑๓๓๕	บ้านแม่ฮ้อใน ต.แม่ฮ้อ อ.พาน จ.เชียงราย	๒๓.๕
STN๐๕๑๖	บ้านดอยขมภู ต.โป่งแพร์ อ.แม่ลาว จ.เชียงราย	๒๓.๐
STN๑๓๖๑	บ้านดง ต.ดงสุวรรณ อ.ดอกคำใต้ จ.พะเยา	๒๒.๕
STN๑๔๙๖	บ้านนาเวียง ต.วังซัน อ.วังซัน จ.แพร่	๒๒.๐

๔. ค่าความชื้นในดิน (กรมทรัพยากรน้ำ/คณะกรรมการแม่น้ำโขง)

ภูมิภาค	ความชื้นในดิน [-] ๖ มี.ค. ๖๗	ความชื้นในดิน [-] ๖ เม.ย. ๖๘	แนวโน้ม
เหนือ	๐ - ๒๐	๐ - ๒๐	ทรงตัว
กลาง	๐ - ๒๐	๐ - ๒๐	ทรงตัว
ตะวันออกเฉียงเหนือ	๐ - ๒๐	๐ - ๒๐	ทรงตัว
ตะวันออก	๐ - ๒๐	๒๐ - ๔๐	เพิ่มขึ้น
ตะวันตก	๐ - ๒๐	๒๐ - ๔๐	เพิ่มขึ้น
ใต้	๔๐ - ๖๐	๔๐ - ๖๐	ลดลง

๕. เรดาร์ตรวจอากาศ ณ วันที่ ๙ พฤษภาคม ๒๕๖๘ (กรมอุตุนิยมวิทยา)

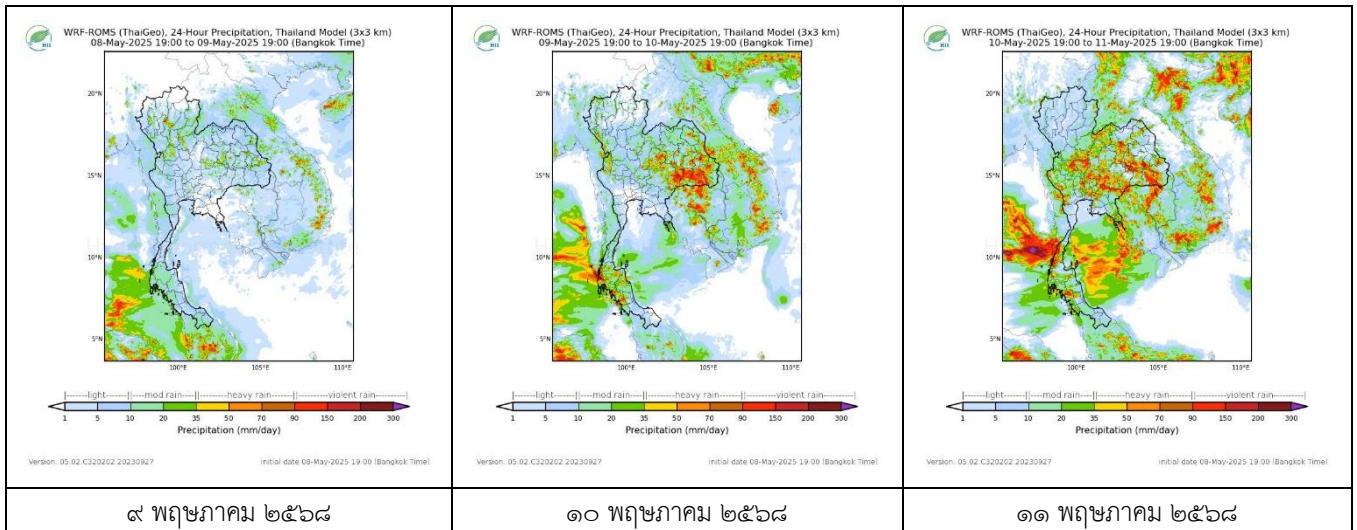


สถานีสมุทรสงคราม เวลา ๑๔.๔๕ น.

สถานีสุราษฎร์ธานี เวลา ๑๔.๔๕ น.

จากเรดาร์ตรวจอากาศพบกลุ่มเมฆฝนบริเวณภาคกลาง ภาคตะวันออก และภาคใต้ประเทศไทย

๖. แผนภาพคาดการณ์ฝนล่วงหน้า ๓ วัน (สถาบันสารสนเทศทรัพยากรน้ำ (องค์การมหาชน))



๙ พฤษภาคม ๒๕๖๘

๑๐ พฤษภาคม ๒๕๖๘

๑๑ พฤษภาคม ๒๕๖๘

๗. สถานการณ์น้ำในแหล่งเก็บกักน้ำ ณ วันที่ ๙ พฤษภาคม ๒๕๖๘ (กรมชลประทาน กรมทรัพยากรน้ำ และสทช.)

๗.๑ ปริมาณน้ำในอ่างขนาดใหญ่ ๔๐,๕๘๕ ล้าน ลบ.ม. คิดเป็นร้อยละ ๕๗ (ปริมาณน้ำใช้การได้ ๑๗,๐๔๖ ล้าน ลบ.ม. คิดเป็นร้อยละ ๓๖) ปริมาณน้ำในอ่างฯ เทียบกับปี ๒๕๖๗ (๓๘,๒๐๔ ล้าน ลบ.ม. คิดเป็นร้อยละ ๕๔) มากกว่าปี ๒๕๖๗ จำนวน ๒,๓๘๑ ล้าน ลบ.ม. ปริมาณน้ำไหลลงอ่างฯ จำนวน ๒๗.๔๘ ล้าน ลบ.ม. ปริมาณน้ำระบายจำนวน ๑๑๙.๖๘ ล้าน ลบ.ม. สามารถรับน้ำได้อีก ๓๐,๓๔๒ ล้าน ลบ.ม.

อ่างเก็บน้ำ	ความจุที่ รณก. (ล้าน ลบ.ม.)	ปริมาตร น้ำในอ่าง		ปริมาตร น้ำใช้การได้		ปริมาตร น้ำไหลลงอ่าง		ปริมาตร น้ำระบาย		ปริมาตรน้ำ รับได้อีก (ล้าน ม. ^๓) (ความจุที่รณก. - ปริมาตรน้ำ ปัจจุบัน)
		ปริมาตร (ล้าน ม. ^๓)	% น้ำ เก็บ กัก	ปริมาตร (ล้าน ม. ^๓)	% น้ำใช้ การ	วันนี้ (ล้าน ม. ^๓)	เมื่อวาน (ล้าน ม. ^๓)	วันนี้ (ล้าน ม. ^๓)	เมื่อวาน (ล้าน ม. ^๓)	
๑.ภูมิพล	๑๓,๔๖๒	๗,๓๒๗	๕๔	๓,๕๒๗	๓๗	๓.๕๔	๓.๖๗	๑๙.๙๒	๒๐.๐๐	๖,๑๓๕
๒.สิริกิติ์	๙,๕๑๐	๕,๓๗๘	๕๗	๒,๕๒๘	๓๘	๔.๕๕	๖.๔๖	๒๗.๐๒	๒๗.๐๗	๔,๑๓๒
๓.จุฬารัตน์	๑๖๔	๕๑	๓๑	๑๔	๑๑	๐.๒๔	๐.๒๐	๐.๐๐	๐.๐๐	๑๑๓
๔.อุบลรัตน์	๒,๔๓๑	๗๗๐	๓๒	๑๘๙	๑๐	๐.๔๙	๐.๐๐	๓.๐๓	๐.๐๐	๑,๖๖๑

๕.ลำปาง	๑,๙๘๐	๗๒๑	๓๖	๖๒๑	๓๓	๐.๓๑	๐.๐๐	๔.๗๔	๓.๐๓	๑,๒๕๙
๖.ลพบุรี	๑,๙๖๖	๑,๐๓๑	๕๒	๒๐๐	๑๘	๑.๘๕	๐.๐๐	๑.๐๓	๑.๐๒	๙๓๕
๗.ป่าสักชลสิทธิ์	๙๖๐	๑๘๓	๑๙	๑๘๐	๑๙	๐.๐๐	๐.๐๐	๓.๔๖	๓.๔๖	๗๗๗
๘.ศรีนครินทร์	๑๗,๗๔๕	๑๒,๘๓๗	๗๒	๒,๕๗๒	๓๔	๑.๘๑	๔.๔๖	๑๔.๐๐	๑๓.๙๘	๔,๙๐๘
๙.วชิราลงกรณ	๘,๘๖๐	๕,๑๓๐	๕๘	๒,๑๑๘	๓๖	๒.๑๖	๒.๑๔	๑๘.๐๘	๑๘.๑๓	๓,๗๓๐
๑๐.ขุนด่านปราการชล	๒๒๔	๕๐	๒๒	๔๕	๒๑	๐.๐๐	๐.๐๐	๐.๐๘	๐.๐๓	๑๗๔
๑๑.รัชชประภา	๕,๖๓๙	๓,๕๐๒	๖๒	๒,๑๕๑	๕๐	๒.๓๖	๖.๔๐	๖.๐๑	๕.๙๙	๒,๑๓๗
๑๒.บางยาง	๑,๔๕๔	๑,๑๗๗	๘๑	๙๐๑	๗๖	๔.๓๕	๓.๙๑	๘.๑๑	๘.๑๗	๒๗๗

๗.๒ อ่างเก็บน้ำขนาดกลาง ๔๓๕ แห่ง มีปริมาณน้ำ ๒,๕๐๕ ล้าน ลบ.ม. (๔๖%) ปริมาณน้ำใช้การ ๒,๑๐๕ ล้าน ลบ.ม. (๔๒%)

๗.๓ แหล่งน้ำในพื้นที่นอกเขตชลประทาน ๑๐๒,๐๙๙ แห่ง มีปริมาณน้ำรวม ๔,๑๑๒ ล้าน ลบ.ม. (๔๘%)

๗.๔ แหล่งน้ำขนาดเล็กนอกเขตชลประทาน ๒๗๓ แห่ง ตรวจวัดโดยกรมทรัพยากรน้ำ เริ่มต้นฤดูแล้ง มีปริมาณน้ำ ๓๕๗.๖ ล้าน ลบ.ม. (๖๘%) ปริมาณน้ำปัจจุบัน ๓๐๒.๕ ล้าน ลบ.ม. (๕๗.๐%)

ภูมิภาค	จำนวน (แห่ง)	ปริมาณรวม (ล้าน ลบ.ม.)	ปริมาณน้ำ (ล้าน ลบ.ม.)							
			เดือน						ปัจจุบัน	
			ต.ค. ๒๕๖๗	พ.ย. ๒๕๖๗	ธ.ค. ๒๕๖๗	ม.ค. ๒๕๖๘	ก.พ. ๒๕๖๘	มี.ค. ๒๕๖๘	๒ เม.ย. ๒๕๖๘	ร้อยละ
เหนือ	๑๗,๒๔๙	๙๙๒	๙๖๐	๙๖๔	๙๑๖	๘๕๓	๗๕๕	๖๔๒	๖๔๒	๖๔
ตะวันออกเฉียงเหนือ	๕๔,๕๔๗	๔,๓๘๒	๓,๙๒๙	๓,๗๖๓	๓,๓๖๗	๒,๙๖๓	๒,๕๖๔	๒,๑๖๒	๒,๑๖๒	๔๙
กลาง	๑๖,๓๖๗	๑,๕๗๔	๑,๒๗๓	๑,๒๔๔	๑,๐๕๘	๙๗๕	๘๖๑	๗๓๒	๗๓๒	๔๖
ตะวันออกเฉียงใต้	๗,๘๐๔	๙๙๒	๑,๑๐๗	๑,๑๑๗	๙๘๗	๘๔๔	๗๒๔	๖๐๔	๖๐๔	๖๐
ตะวันตก	๒,๕๐๖	๑๙๒	๙๒	๑๒๗	๑๒๑	๑๐๙	๙๕	๘๒	๘๒	๔๒
ใต้	๓,๖๒๖	๓๓๘	๑๗๙	๒๕๒	๒๘๘	๒๘๐	๒๗๘	๒๕๒	๒๕๒	๗๔
รวม	๑๐๒,๐๙๙.๐๐	๘,๔๗๐	๗,๕๔๐	๗,๔๖๗	๖,๗๓๗	๖,๐๓๕	๕,๒๗๗	๔,๔๗๔	๔,๔๗๔	๕๒

๘. สถานการณ์น้ำในประเทศ ณ วันที่ ๖ - ๙ พฤษภาคม ๒๕๖๘ (กรมชลประทาน)

สถานี	แม่น้ำ	อำเภอ	จังหวัด	ระดับตลิ่ง (ม.รทก.)	ระดับน้ำ (ม.รทก.)				แนวโน้ม	เปรียบเทียบระดับตลิ่ง
					อังคาร	พุธ	พฤหัสบดี	ศุกร์		
					๖ พ.ค.	๗ พ.ค.	๘ พ.ค.	๙ พ.ค.		
P.๑	ปิง	เมือง	เชียงใหม่	๓.๗๐	๑.๕๖	๑.๔๓	๑.๔๓	๑.๔๑	ลดลง	- ๒.๒๙
W.๑C	วัง	เมือง	ลำปาง	๕.๒๐	๐.๓๑	๐.๓๔	-๐.๔๙	๐.๓๘	เพิ่มขึ้น	- ๔.๘๒
Y.๑๖	ยม	บางระกำ	พิษณุโลก	๗.๓๐	๒.๕๐	๒.๕๖	๒.๕๒	๒.๕๔	เพิ่มขึ้น	- ๔.๗๖
N.๗A	น่าน	เมือง	พิจิตร	๙.๘๗	๔.๔๕	๔.๑๔	๓.๘๔	๓.๗๗	ลดลง	- ๖.๑๐
C.๒	เจ้าพระยา	เมือง	นครสวรรค์	๒๕.๗๐	๑๗.๗๓	๑๗.๘๔	๑๗.๗๙	๑๗.๖๖	ลดลง	- ๘.๐๔
C.๑๓	เจ้าพระยา	สรรพยา	ชัยนาท	๑๖.๓๔	๕.๔๙	๕.๔๙	๕.๔๙	๕.๓๗	ลดลง	-๑๐.๙๗
M.๖A	มูล	สตึก	บุรีรัมย์	๗.๙๕	-๐.๔๐	-๐.๓๙	-๐.๔๐	-๐.๔๐	ทรงตัว	- ๘.๓๕
M.๑๙๑	ลำตะคอง	เมือง	นครราชสีมา	๓.๕๐	๑.๐๗	๑.๒๒	๑.๑๕	๑.๐๐	ลดลง	- ๒.๕๐
M.๗	มูล	เมือง	อุบลราชธานี	๗.๐๐	๒.๐๓	๒.๐๗	๒.๐๖	๒.๐๕	ลดลง	- ๔.๙๕
M.๖๙	ลำเซบก	โครงการพิเศษ	อุบลราชธานี	๙.๗๐	***	***	***	***	***	***
X.๖๔	คลองท่าแซะ	ท่าแซะ	ชุมพร	๑๗.๑๓	***	๙.๑๐	๙.๙๖	๘.๖๐	ลดลง	- ๘.๕๓
X.๒๐๓	ภาคใต้ฝั่งตะวันออกตอนบน	เมือง	นครศรีธรรมราช	๑๐.๕๐	๘.๖๙	๙.๐๐	๘.๕๑	๘.๔๑	ลดลง	-๒๕.๕๕
X.๒๗๔	แม่น้ำโก-ลก	แว้ง	นราธิวาส	๒๓.๕๐	๑๘.๙๓	๘.๙๒	๑๙.๓๐	๑๙.๑๗	ลดลง	- ๔.๓๓
X.๓๗A	แม่น้ำตาปี	พระแสง	สุราษฎร์ธานี	๑๑.๗๐	๖.๙๙	๗.๓๔	๗.๗๒	๗.๘๑	เพิ่มขึ้น	- ๓.๘๙

*** ยังไม่ได้รับรายงาน

๙. สถานการณ์น้ำในพื้นที่ลุ่มน้ำโขง ณ วันที่ ๙ พฤษภาคม ๒๕๖๘ (คณะกรรมการแม่น้ำโขง)

สถานี	ระดับอ้างอิง (ม.รทก.)	ระดับตลิ่ง (ม.)	ระดับน้ำ (ม.)					เปรียบเทียบระดับตลิ่ง (ม.)	ผลต่างของระดับน้ำ (ม.)		แนวโน้ม
			๕ พ.ค.	๖ พ.ค.	๗ พ.ค.	๘ พ.ค.	๙ พ.ค.		๓ วันย้อนหลัง	๕ วันย้อนหลัง	
อ.เชียงแสน จ.เชียงราย	๓๕๗.๑๑๐	๑๒.๘๐	๒.๓๓	๒.๓๑	๒.๒๔	๒.๑๙	๒.๑๐	-๑๐.๗	-๐.๑๔	-๐.๒๓	ลดลง
อ.เชียงคาน จ.เลย	๑๙๔.๑๑๘	๑๖.๐๐	๔.๕๖	๔.๕๒	๔.๕๙	๔.๘๔	๔.๗๖	-๑๑.๒๔	๐.๑๗	๐.๒๐	ลดลง
อ.เมือง จ.หนองคาย	๑๕๓.๖๔๘	๑๒.๒๐	๑.๕๗	๑.๔๘	๑.๕๓	๑.๕๓	๑.๖๒	-๑๐.๕๘	๐.๐๙	๐.๐๕	เพิ่มขึ้น
อ.เมือง จ.นครพนม	๑๓๒.๖๘๐	๑๒.๐๐	๑.๙๕	๑.๙๑	๑.๙๐	๑.๘๙	๑.๘๔	-๑๐.๑๖	-๐.๐๖	-๐.๑๑	ลดลง
อ.เมือง จ.มุกดาหาร	๑๒๔.๒๑๙	๑๒.๕๐	๒.๓๙	๒.๓๕	๒.๓๒	๒.๓๔	๒.๓๒	-๑๐.๑๘	๐.๐๐	-๐.๐๗	ลดลง
อ.โขงเจียม จ.อุบลราชธานี	๘๙.๐๓๐	๑๔.๕๐	๒.๖๙	๒.๗๑	๒.๗๐	๒.๖๘	๒.๖๗	-๑๑.๘๓	-๐.๐๓	-๐.๐๒	ลดลง

***ไม่มีสถานการณ์

๑๐. สถานการณ์เตือนภัย Early Warning ณ วันที่ ๙ พฤษภาคม ๒๕๖๘ (กรมทรัพยากรน้ำ)

การแจ้งเตือน	สถานี	การแจ้งเตือน	ช่วงเวลา
เตือนสีแดง (อพยพ)	-	-	-
เตือนสีเหลือง (เตือนภัย)	-	-	-
เตือนสีเขียว (เฝ้าระวัง)	-	-	-

***ไม่มีสถานการณ์

๑๑. พื้นที่ติดตามและเฝ้าระวังสถานการณ์ธรณีพิบัติภัย ณ วันที่ ๙ พฤษภาคม ๒๕๖๘ (กรมทรัพยากรธรณี)

เนื่องจากในพื้นที่เสี่ยงภัยแผ่นดินถล่มมีปริมาณน้ำฝนไม่ถึงเกณฑ์การเฝ้าระวัง ประกอบกับไม่มีพื้นที่คาดการณ์ปริมาณน้ำฝนที่อาจก่อให้เกิดแผ่นดินถล่มล่วงหน้า จึงไม่มีพื้นที่ติดตามสถานการณ์ธรณีพิบัติภัยแผ่นดินถล่มและน้ำป่าไหลหลาก

๑๒. เหตุการณ์วิกฤตน้ำปัจจุบัน ณ วันที่ ๙ พฤษภาคม ๒๕๖๘ [๐๘.๐๐ น. - ๑๕.๐๐ น. (วันนี้)]

ไม่มีสถานการณ์

๑๓. สถานการณ์ภาวะน้ำท่วม และสถานการณ์ฝนแล้ง/ฝนทิ้งช่วง ณ วันที่ ๙ พฤษภาคม ๒๕๖๘ (ปภ.)

ไม่มีสถานการณ์

๑๔. ลักษณะอากาศ ๗ วันข้างหน้า (ระหว่างวันที่ ๙ - ๑๕ พฤษภาคม ๒๕๖๘) (กรมอุตุนิยมวิทยา)

ในช่วงวันที่ ๙ - ๑๒ พ.ค. บริเวณประเทศไทยตอนบนจะมีพายุฤดูร้อนเกิดขึ้น โดยมีลักษณะของพายุฝนฟ้าคะนอง ลมกระโชกแรง ลูกเห็บตก และฝนตกหนักบางแห่ง รวมถึงฟ้าผ่าที่อาจเกิดขึ้นได้บางพื้นที่ โดยจะเริ่มจากภาคตะวันออกเฉียงเหนือก่อน ส่วนภาคอื่นๆ จะได้รับผลกระทบในระยะถัดไป เนื่องจากบริเวณความกดอากาศสูงหรือมวลอากาศเย็นกำลังปานกลางจากประเทศจีนจะแผ่ลงมาปกคลุมประเทศไทยตอนบนและทะเลจีนใต้ ส่งผลทำให้มีลมตะวันออกเฉียงใต้และลมใต้พัดปกคลุมประเทศไทยตอนบน ในขณะที่ประเทศไทยตอนบนมีอากาศร้อน

ส่วนในช่วงวันที่ ๑๓ - ๑๕ พ.ค. บริเวณประเทศไทยตอนบนยังคงมีฝนฟ้าคะนองเกิดขึ้นต่อเนื่อง และมีฝนตกหนักบางแห่ง เนื่องจากลมตะวันออกเฉียงใต้พัดปกคลุมบริเวณดังกล่าว

สำหรับในช่วงวันที่ ๙ - ๑๐ พ.ค. บริเวณภาคใต้ยังคงมีฝนฟ้าคะนองเกิดขึ้น เนื่องจากมีลมตะวันตกพัดปกคลุม ส่วนในช่วงวันที่ ๑๑ - ๑๕ พ.ค. ภาคใต้จะมีฝนเพิ่มขึ้นและมีฝนตกหนักบางแห่ง เนื่องจากลมตะวันออกเฉียงใต้ที่พัดปกคลุมทะเลอันดามันและภาคใต้มีกำลังแรงขึ้น ส่วนคลื่นลมบริเวณทะเลอันดามันจะมีกำลังแรงขึ้น โดยคลื่นสูง ๑-๒ เมตร บริเวณที่มีฝนฟ้าคะนองคลื่นสูงมากกว่า ๒ เมตร

๑๕. ความช่วยเหลือในพื้นที่ประสบปัญหาภัยแล้งสะสมของกรมทรัพยากรน้ำ

ความช่วยเหลือในพื้นที่ประสบปัญหาภัยแล้ง ตั้งแต่วันที่ ๑ ตุลาคม ๒๕๖๗ - ๘ พฤษภาคม ๒๕๖๘

หน่วยงาน	จังหวัด	ปริมาณการ สูบน้ำ (ลบ.ม.)	ปริมาณการ แจกจ่ายน้ำ สะอาด (ลิตร)	ประโยชน์ที่ได้รับ			
				อุปโภค-บริโภค		พื้นที่เกษตร (ไร่)	
				ครัวเรือน	ประชากร	ไร่	ชนิดพืช
สทน.๑	ลำปาง	๓๒๒,๘๐๐	๔๙๖,๙๓๕	๒๖,๕๙๓	๙๙,๓๘๗	๑,๖๗๕	ข้าว กระเทียม ถั่วลิสง ถั่วเหลือง
	เชียงใหม่	-	๔๓,๓๙๕	๒,๑๗๐	๘,๖๗๙	-	-
	แม่ฮ่องสอน	-	๒๕,๗๓๑	๑,๒๘๗	๕,๑๔๖	-	-
	เชียงราย	๘๙๖,๑๐๐	๑๑๓,๘๔๔	๗,๐๔๗	๒๗,๗๖๙	๑,๐๐๐	นาข้าว ข้าวโพด
	กำแพงเพชร	-	๔๘,๗๘๐	๒,๔๓๙	๙,๗๕๖	-	-
สทน.๒	บึงบอระเพ็ด	๓๒,๑๔๐,๘๐๐	-	๘,๑๔๕	๓๐,๗๒๘	๘๓,๐๕๕	นาข้าว พืชสวน อ้อย เลี้ยงปลา นาบัว
	นครสวรรค์	๕,๓๓๐,๒๗๐	๑๒,๐๐๐	๗,๘๗๒	๒๐,๗๓๘	๕๔,๔๖๔	ข้าว,อ้อย,ข้าวโพด,มะม่วง
	เพชรบูรณ์	๑๔๐,๔๐๐	-	๗๐๐	๒,๘๐๐	-	-
	อุทัยธานี	๑,๓๗๐,๕๒๐	-	๙๗๐	๒,๗๖๔	๓,๐๐๐	นาข้าว
	สระบุรี	-	๖๖,๐๐๐	๗๒	๒๕๐	-	-
สทน.๓	อุดรธานี	๑๐,๘๒๔,๓๑๒	-	๑๑,๗๓๐	๖๑,๕๘๘	๓,๘๔๐	นาข้าว
	สกลนคร	๖๗๓,๙๒๐	-	๕๐๐	๒,๐๐๐	๒,๙๐๐	นาข้าว
	หนองคาย	-	๒๔,๐๐๐	๑๕๐	๖๐๐	-	-
สทน.๔	มหาสารคาม	๕๕๖,๘๐๐	-	๑,๐๗๐	๓,๖๗๘	๔๗๑	มันสำปะหลัง อ้อย ข้าว
	ขอนแก่น	๗๕๐,๐๐๐	-	๒,๑๔๓	๖,๓๔๓	-	-
	ร้อยเอ็ด	๑๓๖,๘๐๐	๑๓๒,๐๐๐	๔๓๓	๑,๔๒๑	๕๐	นาข้าว
สทน.๕	นครราชสีมา	๒,๓๖๐,๔๐๐	๓๐,๐๐๐	๑๓,๘๗๘	๔๐,๕๙๒	๑,๕๐๐	ข้าว,อ้อย
	สุรินทร์	๑๙๗,๑๐๐	-	๑๖๐	๖๐๐	-	-
	ศรีสะเกษ	๔๒,๐๐๐	-	๓๔๒	๑,๐๒๖	๗๐๐	นาข้าว
	บุรีรัมย์	๙๗,๙๐๐	-	๕๘๐	๒,๒๐๐	-	-
สทน.๖	สระแก้ว	๙๕๐,๔๐๐	-	๑๘,๕๑๗	๙๒,๖๓๕	๔๐๐	นาข้าว
	ปราจีนบุรี	๔,๔๑๖,๗๐๐	-	๕,๐๕๕	๑๒,๒๐๗	๗,๓๘๕	นาข้าว
	ระยอง	๓๗๑,๔๐๐	๑๔๔,๐๐๐	๓๙,๙๒๕	๑๑๘,๓๐๘	-	-
	จันทบุรี	๕,๕๙๓,๒๐๐	-	๘,๙๒๕	๒๑,๔๔๑	๙,๙๗๕	ทุเรียน,เงาะ,มังคุด,ลองกอง,ยางพารา
สทน.๗	ราชบุรี	๑๐๗,๗๓๐	-	๑๖๖	๓๖๔	๒๒๖	มะพร้าว
สทน.๘	นครศรีธรรมราช	๔๕๕,๒๒๐	-	๑,๘๖๐	๖,๐๕๐	๖๐,๑๕๐	พริก/พริกทอง/แตงโม/ข้าว/คะน้า/ ปาล์ม/ป่าเสม็ด/ปาล์มระจูดหนู/ทุ่งหญ้า
สทน.๙	อุดรดิตถ์	-	๗๙๔,๕๙๑	๑๑,๗๓๖	๒๔,๖๑๗	-	-
	น่าน	-	๒๑,๘๑๙	๔,๓๖๘	๘,๙๘๐	-	-
	แพร่	๒,๐๐๖,๗๐๐	-	๕,๖๙๗	๑๙,๓๔๔	๑๖,๘๒๐	ข้าวโพด,ยาสูบ,ข้าว,ถั่ว
	พิษณุโลก	๑๔๕,๔๔๐	๑,๐๕๖,๕๐๔	๒,๒๓๙	๕,๗๑๓	-	-
	พิจิตร	๙๖๐	-	๕๖	๒๕๐	-	-
สทน.๑๐	สุราษฎร์ธานี	๑,๖๖๒,๓๐๐	๑๒,๐๐๐	๒,๙๓๙	๙,๕๕๖	๙,๒๓๐	ทุเรียน, มังคุด, เงาะ, พืชผักสวนครัว, ปาล์ม
	ชุมพร	๑๒๖,๔๐๐	-	๑,๙๐๔	๔,๘๒๖	๑๕,๐๐๐	ทุเรียน/กาแฟ/ยางพารา/ปาล์มน้ำมัน
	พังงา	-	๔๕๐,๐๐๐	๑๙๘	๗๔๔	-	-
สทน.๑๑	อำนาจเจริญ	๓๐๔,๗๐๐	๗๘๐,๐๐๐	๒,๕๐๒	๙,๖๙๖	-	-
	อุบลราชธานี	๖๖,๗๘๐	๖๗๖,๐๐๐	๒๗๘	๑,๑๑๐	-	-
	ยโสธร	๖๓,๙๐๐	-	๘๓๐	๒,๓๐๐	-	-
	๓๖ จังหวัด	๗๒,๑๑๑,๙๕๒	๔,๙๒๗,๕๙๙	๑๙๕,๔๘๕	๖๖๖,๒๐๖	๒๗๑,๘๔๑	

จึงเรียนมาเพื่อโปรดทราบ

นายธีระชุน บุญสิทธิ์
อธิบดีกรมทรัพยากรน้ำ
ประธานคณะกรรมการศูนย์ปฏิบัติการ
ทรัพยากรธรรมชาติและสิ่งแวดล้อม (ด้านทรัพยากรน้ำ)